

Salonmanager dame Kopopleiding

Locatie(s): Kluiverboom

Crebonummer: 25644
Niveau: Niveau 4
Leerweg: BOL
Studieduur: 12 maanden
Cohort: 2025-2026
Versie: 1

Opleidings-
wijzer



Inhoud

1 Inleiding	4
2 Beroep en opleiding	5
2.1 Beroep in het kort	5
2.2 Kerntaken en werkprocessen	5
2.3 Nederlands, Engels en rekenen	8
2.4 Loopbaan en burgerschap	8
2.5 Beroepspraktijkvorming (bpv)	10
2.6 Keuzedelen	11
3 Onderwijsprogramma	12
3.1 Planning school en bpv (stage)	12
3.2 Onderwijsprogramma	12
3.3 Leren op school	14
3.4 Excellentieprogramma	14
3.5 Leren in de beroepspraktijk (bpv)	15
3.6 Internationale stage en activiteiten	15
4 Studievoortgang	16
4.1 Studieadvies	16
4.2 Regels ten aanzien van studievoortgang	17
4.3 Versnellen of vertragen	18
4.4 Aan- en afwezigheid, te laat komen	18

5 Begeleiding	20
5.1 Studieloopbaanbegeleiding	20
5.2 Bpv-begeleiding	20
5.3 Loopbaancentrum	21
5.4 Schoolpastoraat	21
5.5 Sociale veiligheid en vertrouwenspersonen	21
6 Examinering en diplomering	22
6.1 Examenreglement	22
6.2 Examencommissie	22
6.3 Diplomavereisten	22
6.4 Diplomaplan	23
6.5 Diploma, mbo-certificaat of mbo-verklaring	30
6.6 Na je opleiding	31
6.6.1 Na je opleiding: aan het werk	31
6.6.2 Na je opleiding: doorleren	31
6.7 Alumni	31
7 Schoolkosten	32
8 Afspraken binnen de opleiding	33
Vaststellingen	35

1 Inleiding

Van harte welkom op het Alfa-college. In deze Opleidingswijzer vind je informatie over de onderwijs- en examenregeling. Daarin lees je onder andere terug de inhoud en inrichting van je opleiding, de studievoortgangsregels, de begeleiding en de examens. Bij de Opleidingswijzer horen ook de aparte documenten:

- Exameneisen taal en rekenen (zie [link](#))
- [Keuzedelengids](#) (kies je locatie; de keuzedelengids staat op AlfaConnect, het intranet van het Alfa-college).

N.B. Het intranet AlfaConnect kun je bereiken zodra je bent ingeschreven op het Alfa-college en een account hebt ontvangen van het Alfa-college.

Algemene, praktische informatie vind je via de webpagina [Scholieren](#). Je vindt daar onder meer informatie over:

- Buitenlandse stage of excursies
- Begeleiding bij het studeren
- Schoolkosten, studiefinanciering en fondsen
- Excellentieprogramma
- Informatie over locaties

Op de webpagina [Startinfo](#) vind je een checklist met de belangrijkste onderwerpen waar je aan moet denken als je begint met een opleiding op het Alfa-college.

Jouw rechten en plichten als student van het Alfa-college vind je in het [Studentenstatuut](#).

Verandert er tijdens je opleiding iets in het onderwijs, de begeleiding of de examinering, dan laten we je dit op tijd weten. Heb je nog vragen, dan kun je deze stellen aan je studieloopbaanbegeleider (slb'er).

Veel plezier en succes met je opleiding!

2 Beroep en opleiding

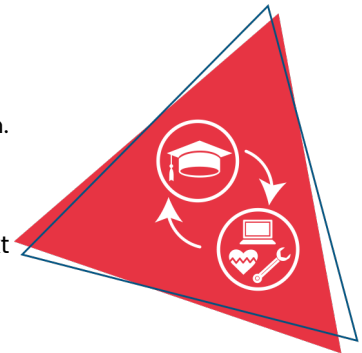
2.1 Beroep in het kort

Het beroep

Salonmanager dame

De salonmanager dame is leidinggevende of eigenaar van een kapsalon. Enerzijds is hij vakspecialist in het uitvoeren van haarbehandelingen bij dames anderzijds leidt hij de kapsalon als ondernemer.

De professionele houding van de salonmanager dame wordt gekenmerkt door het combineren van standaard bedrijfshandelingen en het uitvoeren van specialistische haarbehandelingen bij dames. Voor een optimale beroepsuitoefening is het noodzakelijk dat de salonmanager zijn vakmanschap op creatieve wijze inzet. Hij dient innovatief te zijn met een grote passie voor het kappersvak. Hij kan werken als zzp'er of in een bedrijf met 1 of meer medewerkers. Verder is de salonmanager dame commercieel en toont lef.



De goede beroepshouding

In je werk ben je je continu bewust van de noodzaak tot hygiënisch, zorgvuldig en kwaliteitsbewust werken volgens het Arboconvenant/ de beleidsregels voor de kappers. Je bent maatschappelijk ontwikkeld en geïnteresseerd. Je weet wat er speelt in de maatschappij en kan daarover met klanten in gesprek gaan. Ook kun je goed met mensen omgaan, je inleven in de klant en je hebt een dienstverlenende en een klantgerichte instelling.

Verder heb je een groot verantwoordelijkheidsgevoel ten opzichte van je eigen werk en je klanten; je bent accuraat, resultaatgericht en ondernemend.

2.2 Kerntaken en werkprocessen

Onderstaande kerntaken en werkprocessen horen bij het beroep. Deze worden geëxamineerd en vind je terug in het diplomaplan.

Kerntaak	Werkprocessen
B1-K1	B1-K1-W1 Ontvangt klant
Haarbehandeling voorbereiden en afronden	B1-K1-W2 Stelt DAB-plan op en vast
	B1-K1-W3 Rondt haarbehandeling af
B1-K2	B1-K2-W1 Verzorgt het haar en de hoofdhuid
Basis haarbehandeling uitvoeren	B1-K2-W2 Knipt het haar
	B1-K2-W3 Kleurt en ontkleurt het haar
	B1-K2-W4 Föhnt het haar van een dame
P4-K1	P4-K1-W1 Snijdt het haar
Specialistische haarbehandeling bij dame uitvoeren	P4-K1-W2 Kleurt en ontkleurt het haar dame
	P4-K1-W3 Vormt het haar tijdelijk om
	P4-K1-W4 Bereidt het blijvend omvormen voor
	P4-K1-W5 Vlecht het haar en steekt het op
P4-K2	P4-K2-W1 Bereidt zich voor op de start van een bedrijf
Een kapsalon leiden	P4-K2-W2 Bereidt zich voor op de bedrijfsvoering
	P4-K2-W3 Bereidt zich voor op de promotie van een bedrijf
	P4-K2-W4 Vertaalt trends naar een eigen haarmodelijn
	P4-K2-W5 Ontwikkelt training en begeleidt op vaktechnisch gebied

Moderne vreemde taal

Er gelden geen moderne vreemde talen voor je opleiding.

Beroepsvereisten en/of branchevereisten

Voor je opleiding gelden onderstaande vereisten.

Beroepsvereisten:

De salonmanager dame is leidinggevende of eigenaar van een kapsalon. Enerzijds is hij vakspecialist in het uitvoeren van haarbehandelingen bij dames anderzijds leidt hij de kapsalon als ondernemer.

Een haarbehandeling voorbereiden en afronden:

- Je ontvangt klanten.
- Je stelt een diagnose adviesbehandelplan (DAB) op.
- Je rondt de haarbehandeling af.

Een basis haarbehandeling uitvoeren:

- Je verzorgt het haar en de hoofdhuid.
- Je knipt een coupe.
- Je föhnt het haar van een dame.
- Je kleurt en ontkleurt het haar.

Een specialistische haarbehandeling uitvoeren bij een dame:

- Je snijdt een coupe.
- Je kleurt en ontkleurt het haar van een dame.
- Je vormt het haar tijdelijk om.
- Je bereidt het blijvend omvormen voor.
- Je vlecht het haar en steekt het op.

Een kapsalon leiden bij salonmanager dame en heer

- Je bereidt je voor op het starten van een bedrijf.
- Je bereidt je voor op de bedrijfsvoering.
- Je bereidt je voor op de promotie van een bedrijf.
- Je vertaalt trends naar een eigen modelijn.
- Je ontwikkelt trainingen en je begeleidt personeel op vaktechnisch gebied.

Dienstverlening en communicatie staan centraal in het beroep.

Bij de opleiding Haarverzorging:

1. staat de klant centraal.
2. zijn we trots op ons beroep.
3. geeft de docent het goede voorbeeld.
4. leren we van en met elkaar.
5. leren we van fouten.

2.3 Nederlands, Engels en rekenen

Om je diploma te behalen, krijg je ook andere onderdelen, waaronder generiek (algemeen) Nederlands, Engels en rekenen. Onder 'Diplomavereisten' en in het 'Diplomaplan' staat wat nodig is voor het behalen van je diploma. Hieronder een korte toelichting.

Nederlands

Bestaat uit de volgende vaardigheden:

1. Lezen
2. Luisteren
3. Gesprekken voeren
4. Spreken
5. Schrijven

Engels

Bestaat uit de volgende vaardigheden:

1. Lezen
2. Luisteren
3. Gesprekken voeren
4. Spreken
5. Schrijven

Rekenen

Bestaat uit de volgende onderdelen:

1. Grootheden en eenheden
2. Oriëntatie in de 2D- en 3D-wereld
3. Verhoudingen herkennen en gebruiken
4. Procenten gebruiken
5. Omgaan met kwantitatieve informatie

2.4 Loopbaan en burgerschap

Loopbaan

Dit onderdeel is gericht op loopbaanontwikkeling en -begeleiding (LOB). Je ontdekt en ontwikkelt jouw eigen (arbeids)identiteit, kwaliteiten, drijfveren en ambities. Wie ben ik, wat kan ik, wie wil ik zijn, wat moet ik daarvoor doen en wie kan mij daarbij helpen? Je leert reflecteren, keuzes maken, passende vervolgstappen te nemen en verantwoordelijkheid te nemen voor je (studie)loopbaan.

Bij LOB staan de volgende onderdelen centraal:

1. Kwaliteitenreflectie: wie ben ik, wat kan ik?
2. Motievenreflectie: wat wil ik, wat drijft mij?

3. Werkexploratie: welk soort werk past bij mij?
4. Loopbaansturing: wat wil ik worden?
5. Netwerken: wie kan mij daarbij helpen?

Aan het einde van je opleiding voer je een eindgesprek LOB met je slb'er, waarin je jouw ontwikkeling in de vijf onderdelen bespreekt.

Je zult je ook na je opleiding moeten blijven ontwikkelen. Veranderingen in de samenleving en het beroepenveld volgen elkaar steeds sneller op. Om bij te kunnen blijven zal het noodzakelijk zijn dat je je leven lang zult moeten blijven ontwikkelen. Gedurende je opleiding krijg je o.a. 4 lesuren Loopbaan per week en gebruiken wij de online methode Grondstof. Je voert verschillende loopbaanactiviteiten uit. Als je aan alle verplichte inspanningen hebt voldaan, wordt de Aftekenkaart Loopbaan ondertekend en geplaatst in je examendossier.

Docenten begeleiden je tijdens de reguliere onderwijsactiviteiten. Je slb'er is een docent die je begeleidt bij je voortgang en ontwikkeling in de opleiding. Je wordt bij aanvang van je opleiding gekoppeld aan een slb'er. In de begeleidingsgesprekken met je slb'er maak je afspraken over activiteiten die je onderneemt om je verder te ontwikkelen.

Burgerschap

Met het onderdeel burgerschap bereid jij je voor op het goed kunnen deelnemen aan onze samenleving. Daarnaast bereid je je met burgerschap ook voor om goed te kunnen functioneren in je beroep. We besteden daarom aandacht aan levensbeschouwelijke ontwikkeling en (beroeps)ethiek, waarbij kritische denkvaardigheden belangrijk zijn. Ook is er aandacht voor de onderdelen:

1. Politiek
2. Economie
3. Maatschappij
4. Vitaal burgerschap (inclusief Fit for Life en Weerbaarheid)

Duurzaamheid en zingeving zijn belangrijke thema's die als rode draad door het programma lopen. Tijdens je opleiding voer je verschillende burgerschapsactiviteiten uit.

Het programma binnen de Kappersopleiding op de Kluiverboom heeft een programma waarbij een deel van het programma is bepaald door de opleiding en waarbij je een deel van het programma zelf kan invullen. Je hebt zelf invloed op de vormgeving en uitvoering van bepaalde projecten. Er wordt binnen burgerschap gewerkt aan diverse opdrachten, gastlessen (o.a. door onze pastor) en projecten gekoppeld aan de verschillende dimensies. Deze projecten zijn bijvoorbeeld bij de Voedselbank, het Beatrixoord, Lentis of Verzorgingstehuizen. Ook worden er Kinderknipmiddagen georganiseerd. Je mag kiezen uit opdrachten die klaar liggen, en je mag zelf met initiatieven komen. Een voorbeeldproject is dat je mensen bij de voedselbank in het zonnetje gaat zetten door ze een gratis knipbeurt aan te bieden. Ook ga je ouderen een fijne dag bezorgen door zo'n dag te organiseren in verzorgingstehuizen. Dit is het perfecte voorbeeld van burgerschap combineren met je eigen vakgebied. In de voorbereiding en tijdens het project zul je begeleid worden door docenten binnen het team. Je krijgt uiteindelijk punten nadat de desbetreffende opdracht is ingeleverd en als voldoende is beoordeeld door de docent. Ook wordt meegewogen of je actief hebt deelgenomen aan een project of gastles.

Daarnaast kun je meedoen met andere activiteiten zoals festivals, digitale ontmoetingen met

internationale studenten, toneelstukken, etc. Ga je op buitenlandse stage is het mogelijk om burgerschapsactiviteiten te ondernemen die vooraf worden afgesproken met de teamcoördinator Haarverzorging en de slb'er (studieloopbaanbegeleider).

Bij een aantal opdrachten hoort het maken van een verslag of presentatie/gesprek. Hierbij beschrijf/vertel je wat het doel is van het desbetreffende project/opdracht (dimensie), hoe de voorbereiding ging, wat die dag is gedaan, of tijdens de dag het beoogde doel is bereikt en hoe je terugkijkt op de dag en wat je meeneemt (naar het volgende project/opdracht). Hoe je deze verantwoording doet is aan jezelf. Dit kan aan de hand van een verslag, vlog, blog, website, Prezi, Padlet, Powerpoint presentatie, groepsgesprek, etc. Het overzicht van de verschillende activiteiten en de bijbehorende opdrachten en de beoordeling voor Burgerschap kun je terug vinden in It's learning.

Fit for Life

Fit for life is een onderdeel van burgerschap. Een gezonde geest in een gezond lichaam. Wat voor opleiding je ook kiest en wat voor beroep je ook gaat uitoefenen, je krijgt in ieder geval maar 1 lichaam waar je je hele leven mee moet doen. Daarom is het van belang dat je voldoende informatie krijgt over diverse **leefstijlthema's en de BRAVO factoren**. Daarnaast kom je ook op een **plezierige manier in aanraking komt met verschillende sporten**. Het programma bestaat uit **minimaal 2 periodes** met sportlessen en/of een **weerbaarheidstraining** verspreid over de leerjaren. Het fit for life team organiseert jaarlijks het **Introfit event** (1e jrs), het **Winterkerst-event** (alle jaren) en het **Fitflex-event** (alle jaren). Coaches melden zelf de klassen aan.

Voor alle leerjaren geldt een eis van **80% aanwezigheid** en een actieve bijdrage in de les.

Als je hebt voldaan aan de eis, dan ben je klaar met Fit for Life. Uitzonderingen hierop worden besloten door de Fit for Life coördinator. Deze afspraken worden vastgelegd in je profiel op www.inschrijvenburgerschap.nl

De sportlessen vinden plaats in en rond de Kluiverboom.

Zodra je burgerschap inclusief Fit for Life voldoende hebt afgerond, wordt de aftekenkaart burgerschap in je examendossier geplaatst.

Wil je meer weten over onze visie op burgerschap? Kijk dan op ons intranet AlfaConnect: [Samen leren en leven | Burgerschap en persoonlijke vorming](#)

2.5 Beroepspraktijkvorming (bpv)

Naast de lessen op school leer je ook in de praktijk. Dit noemen we beroepspraktijkvorming (bpv), of stage. Je doet hierbij werkervaring op bij een bedrijf of organisatie die past bij jouw opleiding. Tijdens de bpv oefen je met de kennis en vaardigheden die je op school hebt geleerd. Zo ontdek je hoe het werkveld eruitziet en bereid je je voor op je toekomstige beroep.

Je bpv dient plaats te vinden bij een erkend leerbedrijf.

Vanuit je opleiding ontvang je de bpv-wijzer, hierin staat in ieder geval:

- wat de inhoud van jouw opleiding is
- hoe je je voorbereidt op de bpv

- welke rechten en plichten je hebt, zoals een passende vergoeding
- welke begeleiding je krijgt tijdens de bpv
- bij wie je terecht kunt met vragen

Praktijkovereenkomst

De afspraken tussen jou, het Alfa-college en het erkende leerbedrijf worden vastgelegd in een praktijkovereenkomst (POK). De POK moet compleet zijn vóórdat je start met de bpv.

In de POK staat onder andere:

- de duur van jouw bpv-periode
- het aantal uren dat je moet maken
- gegevens van het leerbedrijf
- de namen van je bpv-begeleider vanuit school en vanuit het leerbedrijf

2.6 Keuzedelen

Tijdens je opleiding kies je één of meer keuzedelen. Een keuzedeel is een aanvulling op je diploma. Een keuzedeel kan een verbreding of verdieping zijn van je opleiding. Ook kan een keuzedeel gericht zijn op de voorbereiding op een andere opleiding. Wil je meer uitleg over wat keuzedelen zijn? Kijk dan op AlfaConnect > [Wat zijn keuzedelen?](#)

Voor jouw opleiding kies je verplicht minimaal 720 sbu (studiebelastingsuren) aan keuzedelen. Een keuzedeel heeft een studiebelasting van 240, 480 of 720 uren.

Rond je het examen van een keuzedeel af met minimaal een 6 of een voldoende, dan komt het keuzedeel op de voorkant van je diploma te staan. Zo heb je zelf invloed op de waarde van je diploma.

Op AlfaConnect > [Keuzedelen](#) vind je de keuzedelen waaruit je kunt kiezen. In de keuzedelengids lees je per keuzedeel wat het keuzedeel inhoudt en wat je moet weten over het examen. Als er voorwaarden zijn om het keuzedeel te kunnen volgen, staat dat er ook bij.

Hoe je een keuzedeel kiest, hoor je tijdens je opleiding. Op AlfaConnect > Keuzedelen > [Hoe kan ik kiezen?](#) wordt uitgelegd hoe je keuzedelen kiest in Eduarte.

In het eerste leerjaar volg je het keuzedeel "Klantcontact en verkoop". Dit keuzedeel (code K0059) volg je via All You Can Learn, het online blended learning. In het tweede leerjaar bieden we je naast de afgemene ook beroepsgerichte keuzedelen aan die aansluiten bij de doelgroep en het werkveld zoals visagie, nailstyling en imagestyling. In het eerste leerjaar kun je een keuze maken voor de keuzedelen in het tweede leerjaar.

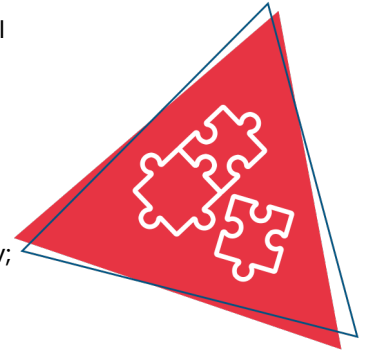
Je slb'er kan je helpen om de juiste keuze te maken voor de keuzedelen in het tweede leerjaar.

3 Onderwijsprogramma

3.1 Planning school en bpv (stage)

Tijdens de opleiding volg je begeleide onderwijsactiviteiten, zoals lessen, op school of buiten de school. Verder loop je stage bij een leerbedrijf. Dit noemen we de bpv (beroepspraktijkvorming). Dit kan in Nederland maar ook in het buitenland. Beide maken deel uit van je onderwijsprogramma.

In onderstaand schema is per studiejaar en per periode aangegeven hoe de verdeling is van begeleide onderwijsuren (bot) en de beroepspraktijkvorming (bpv; stage).



	Studiejaar 1: aantal sbu	Periode 1 aantal dagen per week	Periode 2 aantal dagen per week	Periode 3 aantal dagen per week	Periode 4 aantal dagen per week
Bot	736	4	4	4	4
Bpv	328	1	1	1	1
Zelfstudie	536				
Totaal sbu	1600				

Gebruikte afkortingen

- Bot: begeleide onderwijstijd: aantal klokuren dat aan begeleide onderwijsuren wordt besteed
- Bpv: beroepspraktijkvorming: aantal klokuren dat aan bpv (stage) wordt besteed
- Sbu: studiebelastinguren in klokuren

3.2 Onderwijsprogramma

We gaan ervan uit dat je de beroepsspecifieke technieken van haarbehandelingen beheerst en al in het bezit bent van een diploma haarstylist niveau 3. We richten ons direct op het starten en leiden van een eigen kapsalon. De kopopleiding Salonmanager dame stoomt jou hier in 1 jaar klaar voor!

Hieronder zie je hoe het onderwijsprogramma er op hoofdlijnen uitziet. Aan het begin van elke lesperiode vertellen we je wat je die periode kunt verwachten aan vakken en dergelijke. Een leerjaar heeft vier periodes van elk ongeveer tien weken.

Tijdens de opleiding volg je lessen en andere onderwijsactiviteiten op school of buiten de school. Daarnaast loop je stage in de beroepspraktijk, de beroepspraktijkvorming (bpv). Dit kan in Nederland

maar ook in het buitenland. Samen maken zij deel uit van het onderwijsprogramma. Hieronder is het onderwijsprogramma op hoofdlijnen beschreven. Aan het begin van elke periode wordt meer in detail uitgelegd wat in die periode aan bod komt.

Algemeen

Bij de opleiding Haarverzorging word je opgeleid tot salonmanager dame.

Het beroep van kapper kun je rekenen tot de commerciële dienstverlening, hierbij staat de klant centraal. Daarom is het van belang dat jij de klant goed begrijpt en de wensen van de klant kunt omzetten in een perfecte dienstverlening. Communicatie met de klant en beheersing van de vaktechnische handelingen zijn dus twee belangrijke onderdelen van het kappersvak. Naast het vakmanschap leidt je de kapsalon als ondernemer.

Binnen het kappersvak wordt veel waarde gehecht aan:

- Correcte omgangsvormen
- Beheersing technische vaardigheden
- Grote mate van creativiteit
- Goede eigen uiterlijke verzorging
- Goede gezondheid

Kenmerkend voor deze opleiding is:

- De inhoud van de opleiding is zoveel mogelijk praktijkgericht.
- Kopjaar salonmanager dame is alleen in de BOL variant.

In de *BOL*-variant (*beroepsopleidende leerweg*) van de opleiding betekent *beroepspraktijkvorming* (*bpv*) dat je stage loopt in de beroepspraktijk van de gekozen beroepsrichting. In de *beroepsbegeleidende leerweg* (*BBL*) werk je betaald of onbetaald in de beroepspraktijk van de gekozen beroepsrichting en ga je één of twee dagen in de week naar school voor een ondersteunend onderwijsprogramma.

Wedstrijden / projecten

Je doet mee aan schoolwedstrijden/projecten die in en buiten de school georganiseerd worden

Praktijklessen

Het is noodzakelijk dat je tijdens de praktijklessen oefent op zelf meegebrachte modellen.

De praktijkdocent geeft aan welk type modellen en hoeveel modellen je mee moet nemen. Het is jouw verantwoordelijkheid dat je ook daadwerkelijk voldoende modellen meeneemt.

Tip: begin op tijd met het regelen van modellen uit bijvoorbeeld je familie en vriendenkring.

Leren op school

Het opleidingsprogramma bestaat uit lessen, workshops, trainingen, simulaties, beroepspraktijkvorming, opdrachten, prestaties, projecten en dergelijke. De beroepspraktijk is leidend voor de inhoud van het opleidingsprogramma.

Projecten

O.a. : samenwerking met de opleiding mode en maatkleding, projecten via gemeente Groningen, lesbezoekdagen, assisteren toetsen kleuren 1e jaars groepen, ouderavond, schoolwedstrijden etc.

Lesrooster en planning

Gedurende je opleiding kun je via Xedule je rooster en roosterwijzigingen zien. Via It's learning kun je belangrijke documenten inzien die je nodig hebt voor je opleiding, zoals de jaarplanning, het lesprogramma, de opdrachten en de PVB's. Je ziet wat je moeten leren en welke opdrachten je moet maken en welke modellen je mee moet nemen voor de praktijklessen. Er staat per week beschreven wat het onderwerp, de lesinhoud en de taak van de les is. Ook staat hierin aangegeven wanneer je een opdracht hebt die je moet inleveren. Je vorderingen kun je zelf zien in Eduarte.

3.3 Leren op school

Het opleidingsprogramma kenmerkt zich door een duidelijk gestructureerd curriculum met leereenheden. De leereenheden bestaan uit starter 1, starter 2, gevorderd en beginnend beroepsbekwaam. In alle leereenheden kun je lezen welke opdrachten je moet maken en inleveren en welke onderdelen we gaan aanleren en trainen in de praktijklessen. Alles is digitaal te vinden in It's learning.

Alle bewijstukken die je verzamelt door het maken van de opdrachten zet je in je digitale portfolio in It's learning.

Het opleidingsprogramma bestaat uit lessen, workshops, trainingen, simulaties, beroepspraktijkvorming, opdrachten, presentaties en dergelijke. De structuur van de opleiding is van geleid naar begeleid /zelf verantwoordelijk werken. In leerjaar twee kun je kiezen met welke leereenheid je wil starten.

Kenmerkend voor de opleiding is dat de inhoud zeer praktijkgericht is en de theorie ondersteunend is aan de praktijk. De vak technieken worden geleerd door de theorie te laten terugkomen in de praktijk (integraal leren) en daarbij concentrisch (waarbij dezelfde stof enige malen, telkens uitgebreider, wordt behandeld) te werken. Elke vak techniek wordt in stappen aangeleerd en wordt geoefend om zo routine op te bouwen. Er wordt gebruik gemaakt van verschillende didactische werkvormen (digitaal, voordoen, groepswork, frontaal les geven etc.) om zo aan elke leerstijl te kunnen voldoen.

Elke groep heeft 1 avondles om ook in de avonden modellen mee te kunnen nemen.

3.4 Excellentieprogramma

We vinden het belangrijk dat jij je talenten kunt ontdekken en verder kunt ontwikkelen. Daarom kun je op het Alfa-college naast je opleiding meedoen aan uitdagende excellentieprogramma's op elk niveau. Dit is voor iedereen die extra uitgedaagd wil worden!

Afhankelijk van jouw ambities en dromen kun je je opgeven voor verschillende programma's, bijvoorbeeld voor Cambridge English, een kunst- en cultuurprogramma, een sportief programma waarbij je gaat zeilen, of je kunt werken aan je eigen persoonlijke ontwikkeldoelen. Met een enthousiaste groep studenten, die net als jij meer uitdaging zoekt, werk je aan leuke, interessante opdrachten en ga je naar inspirerende masterclasses.

Wil je ontdekken welk programma bij jou past? Meer informatie vind je op [AlfaConnect > Excellentie](#)

3.5 Leren in de beroepspraktijk (bpv)

Tijdens de bpv ben je een lerende student. Dit betekent dat je de ruimte krijgt om:

- mee te lopen met professionals
- opdrachten te maken en uit te voeren

Daarnaast krijg je begeleiding van een bpv-begeleider vanuit je werkplek.

Stagemisstanden

Ervaar je ongepast gedrag of misbruik op stage? Meld dit altijd. Dit kun je doen via onze site:

[Meld stagemisstanden of -problemen](#)

Bekijk hier de video: [Stagemisstanden – Wat is het, hoe herken je het en hoe meld je het?](#)

3.6 Internationale stage en activiteiten

Bij het Alfa-college krijg je de kans om internationale ervaringen op te doen. Er zijn internationale stagemogelijkheden, internationale projecten en excursies naar het buitenland. Je kunt bezoeken brengen aan landen binnen maar ook buiten Europa.

Een bezoek brengen aan of stage lopen in het buitenland is erg waardevol. Je doet nieuwe ervaringen op, leert andere culturen kennen, verbetert je talenkennis, het staat goed op je CV, je wordt zelfstandiger en krijgt vrienden over de hele wereld!

Meer informatie kun je vinden op de webpagina [Stage in het buitenland](#). Hier is ook informatie te vinden over mogelijkheden voor tegemoetkoming in kosten. Op elke locatie zijn contactpersonen internationale activiteiten die je informatie kunnen geven en kunnen ondersteunen. Vraag ernaar bij je slb'er.

4 Studievoortgang

4.1 Studieadvies

Tijdens het eerste studiejaar van je opleiding krijg je een studieadvies. Dit advies gaat over hoe het met je studie gaat, hoe jij het doet op de opleiding en of je kans hebt om je diploma te halen. Het studieadvies bestaat uit twee delen: eerst krijg je een (1) voorlopig studieadvies en daarna een (2) definitief studieadvies.

1. Voorlopig studieadvies

Het voorlopig studieadvies heeft twee varianten:

A. Voorlopig positief studieadvies

Bij een voorlopig positief studieadvies maak je voldoende vorderingen.

B. Voorlopig negatief studieadvies

Bij een voorlopig negatief studieadvies maak je onvoldoende vorderingen en twijfelen we of je op deze manier je diploma kan halen.

Wanneer jij een voorlopig negatief studieadvies hebt gekregen, wordt samen met jou een 'studieadviescontract' opgesteld. Hierin staat wat je kunt verbeteren, wat je moet doen om door te mogen gaan met je opleiding, wanneer je dat moet doen en hoe school je hierbij kan ondersteunen. Je krijgt dan een aantal weken de tijd om je resultaten te verbeteren. Samen met jou evalueren we het studieadviescontract, voordat je een definitief studieadvies krijgt.

Wanneer krijg je het voorlopige studieadvies?

In het eerste studiejaar krijg je een voorlopig studieadvies. Wanneer je dit krijgt, hangt af van de duur van je opleiding en het moment waarop jij voor de opleiding bent ingeschreven.

- Bij éénjarige opleidingen niveau 2 en 4, krijg je het voorlopige studieadvies 8 weken na inschrijving voor de opleiding.
- Bij meerjarige opleidingen niveau 2, 3 en 4, krijg je het voorlopige studieadvies 20 weken na inschrijving voor de opleiding.

2. Definitief studieadvies

Het definitief studieadvies is (A) positief of (B) negatief.

A. Definitief positief studieadvies

Bij een definitief positief studieadvies maak je goede vorderingen en kun je de opleiding vervolgen.

B. Definitief negatief studieadvies

Je krijgt een definitief negatief studieadvies wanneer je je niet aan de afspraken in het studieadviescontract hebt gehouden en je daardoor nog steeds onvoldoende vorderingen in de opleiding hebt gemaakt. Bij een definitief negatief studieadvies moet je stoppen met de opleiding. School ondersteunt jou dan bij het vinden van een andere passende opleiding.

Wanneer krijg je het definitieve studieadvies?

In het eerste studiejaar krijg je een definitief studieadvies. Wanneer je dit krijgt, hangt af van de duur van je opleiding en het moment waarop jij voor de opleiding bent ingeschreven.

- Bij éénjarige opleidingen niveau 2 en 4, krijg je het definitieve studieadvies tussen 3 en 4 maanden na inschrijving voor de opleiding.
- Bij meerjarige opleidingen niveau 2, 3 en 4, krijg je het definitieve studieadvies tussen 9 en 12 maanden na inschrijving voor de opleiding.

4.2 Regels ten aanzien van studievoortgang

In de voorbereiding op examens wordt je studievoortgang op verschillende manieren bijgehouden. Je voert daarover gesprekken met je studieloopbaanbegeleider. Ook krijg je tijdens je opleiding studieadviezen waarbij we kijken naar je studievoortgang.

Hieronder lees je welke studievoortgangsregels er voor jouw opleiding gelden.

Grofweg zijn er twee soorten beoordelingen: examinering en toetsing. Examens tellen direct mee voor de resultaten die je moet behalen voor je diploma. Ze zijn direct van invloed op de resultatenlijst bij het diploma. Toetsen/opdrachten daarentegen tellen mee om je voortgang en ontwikkeling tijdens je opleiding te bepalen. Het verzamelen van bewijzen om voortgang en ontwikkeling aan te tonen kun je ook zien als toetsing.

In It's learning vind je de leereenheden en lessen. Hierin staat per periode wat je voor elk vak moet doen, welke toetsen/opdrachten en examens je moet halen en wanneer de toetsen/opdrachten en examens zijn.

Bewijsstukken van opdrachten/toetsen:

Alle bewijsstukken verzamel je in je digitale portfolio in It's learning. Bij elke leereenheid werk je de laatste periode aan examentraining d.m.v. rubrics.

Vorbereiding op examens wordt je studievoortgang op verschillende manieren bijgehouden. Je voert daarover gesprekken met je studieloopbaanbegeleider. Ook krijg je tijdens je opleiding studieadviezen waarbij we kijken naar je studievoortgang.

Leerjaar 1:

4 periodes behaald geeft doorgang naar leerjaar 2

De volgende PvB's zijn afgerond:

- Ontvangt klant
- Stelt een DAB-plan op
- Verzorgt het haar en de hoofdhuid
- Rondt de behandeling af
- Föhnt het haar van een dame
- Kleurt en ontkleurt het haar
- Knipt het haar

Aan het einde van leerjaar 2 zijn de volgende PvB's afgerond voor specialistische haarbehandelingen bij een dame:

- Kleurt en ontkleurt het haar dame
- Vormt het haar tijdelijk om
- Bereidt het blijvend omvormen voor
- Vlecht het haar en steekt het op

Aan het einde van leerjaar 3 zijn de volgende PvB's afgerond:

- Verzorgen van vaktechnische training
- Ontwikkelen nieuwe haarmodelijn
- Ondernemerschap: Ondernemersplan en de pitch en presentatie

4.3 Versnellen of vertragen

Afhankelijk van je studievoortgang en/of eerder behaalde ervaringen, kun je de opleiding versneld afronden. Andersom is ook mogelijk. Door omstandigheden kan het wenselijk zijn dat je de opleiding vertraagt. Over de mogelijkheden van versnellen of vertragen kun je terecht bij je slb'er.

4.4 Aan- en afwezigheid, te laat komen

Als je een opleiding volgt bij het Alfa-college, vinden we het belangrijk dat je aanwezig bent bij de lessen en andere onderwijsactiviteiten. Aanwezigheid is daarom verplicht, tenzij je van tevoren iets anders hebt afgesproken of toestemming hebt gekregen.

Ben je vaak of langdurig afwezig? Dan zien we dat als een signaal dat er misschien iets aan de hand is. Daarom registreren we je aan- en afwezigheid. Wanneer je veel mist, gaat je studieloopbaanbegeleider (slb'er) met je in gesprek.

Ziekmelden en verlof aanvragen

Ben je 18 jaar of ouder?

Dan meld je jezelf ziek of geef je een medisch bezoek door via Eduarte. Ook kun je in Eduarte zelf kort

verlof aanvragen (maximaal 1 dag), bijvoorbeeld voor een rijexamen of een afspraak die niet buiten schooltijd kan. Voor bijzonder verlof (zoals een bruiloft of overlijden in de familie) vraag je dit ook zelf aan via Eduarte.

Ben je jonger dan 18 jaar?

Dan regelen je ouders/verzorgers dit voor jou:

- Ziek of medisch bezoek: zij bellen de absentielijn
- Kort verlof: zij vragen dit aan via jouw slb'er
- Bijzonder verlof: zij vragen dit aan via het aanvraagformulier op de website

Ongeoorloofd verzuim

Ben je afwezig zonder toestemming of zonder afmelding? Dan heet dat ongeoorloofd verzuim. Dit kan gevolgen hebben.

- Je krijgt een melding via e-mail
- Je slb'er gaat met je in gesprek
- We leggen dit vast in Eduarte
- Wanneer de afwezigheid klopt en te vaak voorkomt, zijn we wettelijk verplicht dit te melden bij DUO

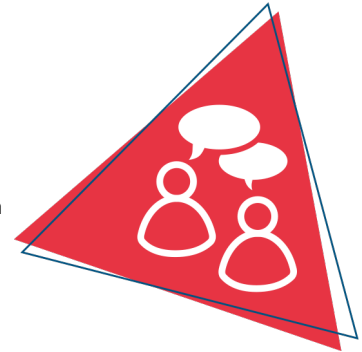
Meer informatie

Wil je precies weten hoe alles werkt? Kijk dan in het [Studentenstatuut](#) of bezoek de webpagina [Ziek en beter melden](#)

5 Begeleiding

5.1 Studieloopbaanbegeleiding

Als je bij het Alfa-college start met een opleiding, krijg je in de eerste plaats begeleiding van een studieloopbaanbegeleider (slb'er). Met je slb'er bespreek je regelmatig hoe het met je gaat. Jouw slb'er begeleidt jou tijdens je hele opleiding en bespreekt met je hoe het gaat op school en op stage. Loop je ergens tegenaan tijdens je opleiding of zijn er problemen waardoor het lastig is om door te gaan met je opleiding? Dan kan je dit bespreken met je slb'er.



Tijdens je opleiding word je op verschillende manieren begeleid. Belangrijk is de begeleiding door docenten, je slb'er en de begeleiding gericht op de BPV.

Docenten begeleiden je tijdens de reguliere onderwijsactiviteiten. De Slb'er is een docent die je begeleidt bij je voortgang en ontwikkeling in de opleiding. Je wordt bij aanvang van je opleiding gekoppeld aan je Slb'er. In de begeleidingsgesprekken met je Slb'er maak je afspraken over activiteiten die je onderneemt om je verder te ontwikkelen. Je Slb'er kan je ook begeleiden bij het kiezen van keuzedelen. Als er problemen zijn, bespreek je samen met je Slb'er hoe je deze het beste kunt oplossen.

In het onderwijsprogramma zijn verschillende onderdelen van studieloopbaanbegeleiding verweven:

1. Informeren
2. Voortgang- en ontwikkeling
3. Studievaardigheden
4. Groepsvorming en sociale vaardigheden
5. Loopbaan (loopbaanoriëntatie en -begeleiding)
6. Bpv-begeleiding
7. Burgerschap

Aanvullende loopbaanbegeleiding

Tijdens je opleiding, maar ook na het halen van je diploma, kunnen wij je ondersteunen bij het zoeken van passend werk of een vervolgopleiding. Dit noemen we aanvullende loopbaanbegeleiding. Deze hulp kan bestaan uit het samen onderzoeken welke (vervolg)opleiding bij jou past of samen kijken welke ondersteuning er nodig is bij het vinden van passend werk. Jouw slb'er bespreekt tijdens je opleiding en bij de afronding van je opleiding met jou of je deze ondersteuning nodig hebt of wenst.

5.2 Bpv-begeleiding

Tijdens je bpv heb je twee begeleiders:

- een bpv-begeleider vanuit je leerbedrijf
- een bpv-begeleider vanuit je opleiding

Tijdens je bpv heb je minimaal drie contactmomenten met je bpv-begeleider vanuit je opleiding en de bpv-begeleider op je bpv. Tijdens deze gesprekken bespreek je je:

- voortgang
- leerdoelen
- gemaakte uren
- opdrachten
- eventuele examens die je tijdens de bpv uitvoert

5.3 Loopbaancentrum

Soms heb je meer begeleiding, specialistische hulp of aanpassingen nodig. Misschien twijfel je over je studiekeuze of heb je persoonlijke, studie- of leerproblemen. Je slb'er kan je dan in contact brengen met een adviseur studentenbegeleiding van het Loopbaancentrum (LBC), of je loopt zelf even langs. Deze adviseurs kunnen met je meedenken en kunnen je ondersteuning, begeleiding en loopbaanadvies geven. Ook kunnen ze je helpen bij zoeken naar ondersteuning door anderen, buiten het Alfa-college. Bijvoorbeeld maatschappelijk werk. Je privacy is gewaarborgd. Meer informatie over het LBC vind je op AlfaConnect, [Loopbaancentrum](#).

5.4 Schoolpastoraat

Het schoolpastoraat wil plaats bieden aan een ieder, ongeacht afkomst, religie of cultuur. Er is tijd, plaats en gehoor voor jou, als je vastloopt op school, thuis of in relaties met vrienden. Of als je je juist eenzaam of somber voelt of bang bent, of als je heel stoer bent en het altijd zelf wilt doen zonder dat anderen zich met je bemoeien. Heb je er behoefte aan om over jezelf en wat je wilt na te denken? Wil je een pastor ontmoeten en deze zaken bespreken? Je kunt contact opnemen met de schoolpastor op jouw locatie. Meer informatie vind je op AlfaConnect op de pagina [Pastoraat](#).

5.5 Sociale veiligheid en vertrouwenspersonen

Het Alfa-college wil een veilige school zijn voor iedereen. Heb je een vervelende ervaring op school of je leerbedrijf? Je kunt hierbij denken aan: ongelijke of oneerlijke behandeling, pesten, grensoverschrijdend gedrag etc. Bespreek dit dan met de coördinator van de Veilige school op jouw locatie of met een externe vertrouwenspersoon. Zij kunnen jou daarbij adviseren en helpen. Alle klachten worden vertrouwelijk en serieus behandeld. Meer informatie vind je op AlfaConnect op de omgeving [Veilige school](#).

Heb je een klacht of ben je het niet eens met een besluit van je opleiding? Ga dan naar het online [meldpunt klachten en geschillen](#).

Via het [meldpunt stagemisstanden](#) kun je een melding doen over ongepast gedrag op stage (zoals ongelijke behandeling of grensoverschrijdend gedrag) of stagemisbruik (zoals oneigenlijk werk of geen eerlijke vergoeding).

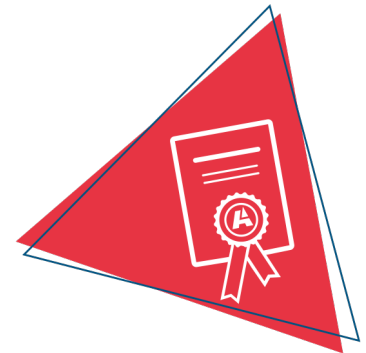
6 Examinering en diplomering

6.1 Examenreglement

Op het gebied van examinering handelt de opleiding volgens de regels en procedures zoals beschreven in het Examenreglement (zie [link](#)).

In het Examenreglement staat onder meer:

- de regeling van het examen
- de uitvoering van het examen
- de beoordeling van het examen
- en hoe je bezwaar kan maken tegen een beslissing van de examencommissie



6.2 Examencommissie

Bij de examencommissie van jouw locatie (LEC) kun je verzoeken voor extra herkansingen en overige verzoeken schriftelijk aanvragen. Het contact loopt via het SSC (Studenten Servicecentrum) van de locatie. Hieronder vind je het e-mailadres waar je de verzoeken naartoe kunt sturen:

SSC locatie Kluiverboom
ssc.klui@alfa-college.nl

6.3 Diplomavereisten

Voor elke opleiding zijn diplomavereisten opgesteld. Deze horen bij het diplomaplan. In het diplomaplan lees je welke examens je moet afleggen en aan welke andere diplomavooraarden je moet voldoen. Voor elk examen is een beslismodel opgesteld, waarin staat hoe en volgens welke criteria we de gemaakte examens beoordelen.

Als jouw resultaten dat toelaten, kun je Engels op een hoger niveau examineren. Je kunt dit aanvragen bij de examencommissie. Meer informatie over de verschillende niveaus Engels vind je in het document Examenisen taal en rekenen (zie [link](#)).

Hieronder een overzicht van de diplomavereisten:

Kerntaken van het beroep

- Voor elke kerntaak moet je minimaal het cijfer 6 of een voldoende beoordeling hebben behaald.
- Als er voor jouw opleiding wettelijke beroepsvereisten gelden, dan heb je die met een positief eindoordeel afgesloten.

Nederlands, Engels en rekenen

- Voor Nederlands geldt dat je de examens doet op niveau 'Nederlands 3F'.
- Voor rekenen geldt dat je het examen doet op 'mbo-rekenniveau 4'.
- Voor Engels geldt dat je het examenonderdeel lezen en luisteren doet op ten minste het referentieniveau B1. De andere drie examenonderdelen doe je ten minste op referentieniveau A2.
- Voor Nederlands, Engels en rekenen samen mag je voor één van de drie vakken een 5 halen. Voor de andere twee vakken moet je dan een 6 of hoger halen.

Loopbaan en burgerschap

Je hebt voor beide onderdelen een eindwaardering 'voldaan' behaald. Dat betekent dat je voldoende inspanning hebt geleverd.

Beroepspraktijkvorming (bpv)

- Het gemiddelde van beoordelingen van alle bpv-periodes.
- Het leerbedrijf heeft een oordeel gegeven over je bpv. Dat oordeel is meegenomen in het eindoordeel voor bpv.
- Het eindoordeel is positief (minimaal voldoende).

Keuzedelen

1. Je voldoet aan de minimale omvang van de keuzedeelverplichting.
2. Je hebt een eindresultaat behaald dat voldoet aan de compensatieregeling voor keuzedelen. De compensatieregeling houdt het volgende in:
 - Het gemiddelde van de eindresultaten voor de keuzedelen moet ten minste een 6 of voldoende zijn.
 - Voor minimaal de helft van deze keuzedelen moet het resultaat ten minste een 6 of voldoende zijn.
 - Het resultaat voor een keuzedeel mag nooit lager dan een 4 of een eindwaardering die daaraan gelijk staat zijn.

6.4 Diplomaplan

Hieronder zijn de exameneenheden en overige voorwaarden van het diplomaplan uitgewerkt. De gebruikte afkortingen vind je aan het eind van deze paragraaf.

Kerntaken van het beroep

Kerntaak BI-K1: Haarbehandeling voorbereiden en afronden						23263XK-BI-K1			
Code	Naam	Vorm	WP	P	Plaats	Duur	Schaal	M	W
EIND	Eindresultaat	Pvb		flex	BI		10 (0)		1
K1.01	PVB 1 Ontvangt en rondt de behandeling af	Pvb	BIK1W3, BIK1W1	0	BI	30 min	10 (1)	6.0	1
K1.02	PVB 2 Stelt DAB plan op en wast het haar	Pvb	BIK1W2	0	BI	30 min	10 (1)	6.0	1

Toelichting:

PVB 1 Bestaat uit 2 werkprocessen namelijk BI-K1.01 en BI-K1.03

Kerntaak BI-K2: Basis haarbehandeling uitvoeren						23263XK-BI-K2			
Code	Naam	Vorm	WP	P	Plaats	Duur	Schaal	M	W
EIND	Eindresultaat	Pvb		flex	BI		10 (0)		1
K2.01	PVB 2 Stelt een DAB plan op en wast het haar	Pvb	BIK2W1	0	BI	30 min	10 (1)	6.0	1
K2.02	PVB 3 Kleurt het haar	Pvb	BIK2W3	0	BI	135 min	10 (1)	6.0	1
K2.03	PVB 4 Föhnt het haar van een dame	Pvb	BIK2W4	0	BI	55 min	10 (1)	6.0	1
K2.04	PVB 5 Knipt het haar	Pvb	BIK2W2	0	BI	55 min	10 (1)	6.0	1

Toelichting:

-

Kerntaak P4-K1: Specialistische haarbehandeling bij dame uitvoeren						25644XK-P4-K1			
Code	Naam	Vorm	WP	P	Plaats	Duur	Schaal	M	W
EIND	Eindresultaat	Pvb		flex			10 (0)		1
K1.01	PVB 6D HV Snijdt het haar	Pvb	P4K1W1	0	BI	45 min	10 (1)	6.0	1
K1.02	PVB 7D HV (Ont)Kleurt het haar dame	Pvb	P4K1W2	0	BI	145 min	10 (1)	6.0	1
K1.03	PVB 8D HV Vormt het haar tijdelijk om	Pvb	P4K1W3	0	BI	80 min	10 (1)	6.0	1
K1.04	PVB 9D HV Bereidt het blijvend omvormen voor	Pvb	P4K1W4	0	BI	75 min	10 (1)	6.0	1
K1.05	PVB 10D HV Vlecht het haar en steekt het op	Pvb	P4K1W5	0	BI	85 min	10 (1)	6.0	1
Toelichting: -									

Kerntaak P4-K2: Een kapsalon leiden						25644XK-P4-K2			
Code	Naam	Vorm	WP	P	Plaats	Duur	Schaal	M	W
EIND	Eindresultaat	Pvb		flex			10 (0)		1
K2.01	PVB 11 Bereidt zich voor op de start van een bedrijf	Pvb	P4K2W1	0	BI	60 uur	10 (1)	6.0	1
K2.02	PVB 11 Bereidt zich voor op de bedrijfsvoering	Pvb	P4K2W2	0	BI	20 min	10 (1)	6.0	1
K2.03	PVB 11 Bereidt zich voor op de promotie van een bedrijf	Pvb	P4K2W3	0	BI	10 min	10 (1)	6.0	1
K2.04	PVB 12 Ontwerpen en overbrengen van een haarmodelijn	Pvb	P4K2W4	0	BI	20 min	10 (1)	6.0	1
K2.05	PVB 13 Verzorgen van een vaktechnische training	Pvb	P4K2W5	0	BI	40 min	10 (1)	6.0	1
Toelichting: -									

Nederlands

Nederlands 3F					99999G-NED-3F			
Code	Naam	Vorm	P	Plaats	Duur	Schaal	M	W
EIND	Eindresultaat		flex			10 (0)		
CE	Lezen en luisteren 3F CE		flex			10 (1)	1.0	1
IE	Berekening NED 3F		flex			10 (1)	1.0	1
GE	Gesprekken voeren 3F		flex			10 (1)	1.0	1
SP	Spreken 3F		flex			10 (1)	1.0	1
SC	Schrijven 3F		flex			10 (1)	1.0	1

Toelichting:

De afnameduur van de examens verschilt per examen. Hieronder per examen de afnameduur (indicatie). Dit is exclusief eventuele voorbereidingstijd.

- Lezen & luisteren CE: 120 minuten.
- Gesprekken voeren: 10 minuten.
- Spreken: 8-12 minuten.
- Schrijven: 90 minuten.

Engels

Engels (B1/A2)					99999G-ENBIA2			
Code	Naam	Vorm	P	Plaats	Duur	Schaal	M	W
EIND	Eindresultaat		flex			10 (0)		
CE	Lezen en luisteren B1		flex			10 (1)	1.0	1
IE	Berekening (B1/A2) A2		flex			10 (1)	1.0	1
GE	Gesprekken voeren A2		flex			10 (1)	1.0	1
SP	Spreken A2		flex			10 (1)	1.0	1
SC	Schrijven A2		flex			10 (1)	1.0	1

Toelichting:

De afnameduur van de examens verschilt per examen. Hieronder per examen de afnameduur (indicatie). Dit is exclusief eventuele voorbereidingstijd.

- Lezen & luisteren B1 CE: 90 minuten.
- Gesprekken voeren A2: 8 minuten.
- Spreken A2: 5-8 minuten.
- Schrijven A2: 90 minuten.

Rekenen

Rekenen mbo-4					99999G-REK-N4			
Code	Naam	Vorm	P	Plaats	Duur	Schaal	M	W
EIND	Eindresultaat		flex			10 (0)		
IE	Rekenen mbo-4		flex			10 (1)	4.5	1

Toelichting:

Afnameduur van het examen Rekenen mbo-4 is 150 minuten.

Loopbaan en burgerschap

LB		25644XK-LB			
Code	Naam	Plaats	Schaal	M	W
EIND	Eindresultaat		VNV		
LB1	Loopbaan		VNV	V	1
LB2	Burgerschap		VNV	V	1
Toelichting: -					

Beroepspraktijkvorming

BPV		25644XK-BPV		
Code	Naam	Plaats	Schaal	M
EIND	Eindresultaat		OVG	
BPV	Beroepspraktijkvorming		OVG	V
Toelichting: -				

Keuzedelen

Je vindt de examenplannen van de keuzedelen in de keuzedelengids van de locatie. Deze vind je op AlfaConnect: [Keuzedelen](#).

Gebruikte afkortingen

Code = code van het examen of van het berekend resultaat van onderliggende examens	
K1.01, K1.02, K2.01, CE, GE, SP, SC	Code van examens
IE, K1.B1, K1.B2	Code van een tussenberekening van twee of meer onderliggende examens
Vorm = examenvorm	
PvB	proeve van bekwaamheid
PE	praktijkexamen
KE	kennisexamen
VE	vaardigheidsexamen
CE	centraal examen
MON	mondeling examen
SE	schriftelijk examen
WV	werkstuk, verslag
CEX	casusexamen
CGI	criterium gericht interview
POR	portfolio
SIM	simulatie
ASS	assessment
PRE	presentatie
X	overig (toelichting onder 'Toelichting')
WP = werkproces	
Bx-Kx-Wx	Basis x-Kerntaak x-Werkproces x
Px-Kx-Wx	Profiel x-Kerntaak x-Werkproces x
P = periode	
1, 2, 3, ...	onderwijsperiode waarin (de start van) het examen normaal staat gepland

flex	de periode wanneer het examen wordt afgenomen is flexibel
Plaats = plaats afname	
BI	binnenschools
BU	buitenschools (niet-zijnde het leerbedrijf)
BPV	leerbedrijf van de bpv
Duur (indicatie van reguliere afnameduur)	
min	minuut of minuten
uur	uur of uren
dgn	dag of dagen
wkn	week of weken
Schaal	
10 (0)	cijfer tussen 1-10 (0 decimaal)
10 (1)	cijfer tussen 1,0-10 (1 decimaal)
OVG	onvoldoende - voldoende - goed
VNV	voldaan - niet voldaan
BNB	behaald - niet behaald
W = weging	

6.5 Diploma, mbo-certificaat of mbo-verklaring

Als je aan alle diplomeringsregels hebt voldaan, ontvang je het diploma met daarbij een resultatenlijst. Op het diploma zelf komen keuzedelen te staan die je met een voldoende of hoger hebt afgerond.

Wanneer je een excellente prestatie hebt geleverd, dan komt op het diploma 'cum laude' te staan als aan de voorwaarden wordt voldaan, zie hiervoor het Examenreglement (zie [link](#)).

Mocht je je diploma niet hebben behaald, maar wel een onderdeel (voldoende of hoger) hebben afgerond, waarvoor je een certificaat kunt behalen, dan heb je recht op een mbo-certificaat.

En als je een of meer examenonderdelen hebt behaald (geen certificaat), dan heb je recht op een mbo-verklaring. Afgeronde bpv-onderdelen en/of overige onderdelen geven mogelijk ook recht op een mbo-verklaring.

6.6 Na je opleiding

Tijdens en met name aan het eind van je opleiding bieden we je begeleiding bij je vervolgstap. Als je de opleiding (met diploma) verlaat, vraagt je slb'er of een medewerker van het Loopbaancentrum altijd wat je hierna gaat doen. Ga je bijvoorbeeld doorleren, werken, iets anders doen of weet je het nog niet? In de laatste twee gevallen kun je hulp krijgen van het Loopbaancentrum.

Ook na je opleiding bij het Alfa-college kan onze begeleiding doorlopen. Bijvoorbeeld als je extra begeleiding hebt gekregen. Dan kunnen we met jouw toestemming, je nieuwe opleiding of werkgever hierover informeren. Zo kun je nóg beter van start met je nieuwe opleiding of baan.

Ben je jonger dan 23 jaar en heb je nog geen startkwalificatie (diploma op niveau 2), dan heb je altijd een toekomstgesprek bij het Loopbaancentrum.

6.6.1 Na je opleiding: aan het werk

Met je diploma kun je leiding geven in een kapsalon of je begint je eigen zaak.

6.6.2 Na je opleiding: doorleren

Je kunt er ook voor kiezen om verder te leren. Je kunt doorstromen naar bijvoorbeeld: haarstylist heer of schoonheidsspecialist of HBO.

6.7 Alumni

Het Alfa-college houdt graag contact met oud-studenten (alumni). Jouw opleiding doet dit door speciale alumnibijeenkomsten te organiseren, alumni te betrekken bij evenementen of open dagen, ervaringen te delen, alumni in te zetten als gastdocent en bpv-begeleider, et cetera. Ook voor jou zijn er uiteraard voordelen om je na het behalen van je diploma aan te sluiten bij ons alumninetwerk.

Denk daarbij aan:

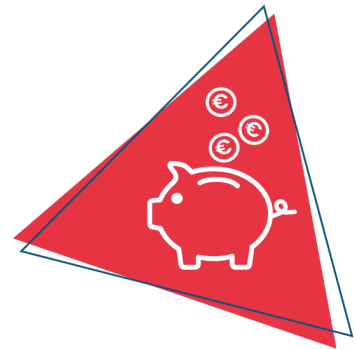
- In contact blijven met oud-studiegenoten en docenten
- Op de hoogte gehouden worden van interessante cursussen en opleidingen
- Contacten leggen en onderhouden die handig zijn in jouw werk of als je werk zoekt
- Tips en ideeën voor beter onderwijs geven
- Iets betekenen voor studenten en jouw latere collega's

Je vindt meer informatie op onze webpagina over [Alumni](#).

7 Schoolkosten

Algemene kosten

De regelingen rondom het lesgeld en cursusgeld zijn wettelijk vastgelegd. Het ministerie van Onderwijs, Cultuur en Wetenschap stelt elk jaar de hoogte van de bedragen vast. Op onze webpagina [Schoolkosten](#) vind je hierover meer informatie. Hier lees je ook meer over onder andere studiefinanciering, fondsen, de ov-studentenkaart, laptop, en mogelijke teruggave van les- of cursusgeld. En je vindt er nog veel meer informatie over alles wat met Schoolkosten te maken heeft.



Leermiddelen

Dit zijn leermiddelen, instrumenten en gereedschappen die je verplicht bent zelf aan te schaffen al dan niet via de school. De kosten van de leermiddelen worden gepubliceerd op onze [website](#) bij de informatie van de opleiding onder het kopje 'Kosten'.

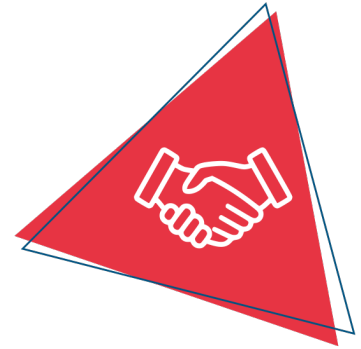
Overige kosten

Je kunt kiezen of je meedoet aan een excursie of activiteiten buiten school. Hiervoor vragen we extra kosten die we apart in rekening brengen. Deze vind je ook onder 'Kosten'.

8 Afspraken binnen de opleiding

Onderstaande afspraken worden je uitgelegd tijdens de Slb uren.

- Je draagt praktijkkleding in de praktijk/theorieles. De kleding dient schoon en netjes te zijn.
- Je tassen/jas bewaar je in de daarvoor bedoelde locker. Je mobiel in de daarvoor bestemde locker.
- Eten en drinken doe je in de studentenrestaurant.
- Ben je ziek geweest of door ander oorzaken afwezig, dan neem je contact op met je Slb'er voor overleg over de in te halen lessen.
- Je bent op tijd in de les, mocht dit een keer niet lukken, bepaalt je docent wanneer je de les in kan.
- Toetsen/opdrachten worden volgens het programma afgewerkt.



Modellen

- Modellen heb je nodig tijdens je opleiding om te kunnen oefenen.
- Voor modellen staat de mobiele telefoon op stil en is niet zichtbaar tijdens de lessen.

De omloopkracht

- Zorgt dat het lokaal schoon en netjes wordt achter gelaten. Checkt chemiehoek en was units.

Schoonmaken van het lokaal

- Je bent zelf verantwoordelijk voor de kapplaats en werkwagen.
- Samen met je medestudenten ben je verantwoordelijk voor het lokaal.

BBL student

- Wanneer je weinig tot geen voortgang boekt, wordt er met jou en je werkgever contact gezocht.

Naast opdrachten zijn er een paar praktijktoetsen

- Aan de hand van de beheersingscriteria weet je waar je aan moet voldoen.

Vaststellingen

Versie	Vastgesteld door	Datum
1	Danielle Akerboom-Buter	20-04-2026