

# Onderwijsassistent

Locatie(s): Voltastraat

Crebonummer: 25698

Niveau: Niveau 4

Leerweg: BBL

Studieduur: 24 maanden

Cohort: 2025-2026

Versie: 1

Opleidings-  
wijzer



**Alfa** - college

# Inhoud

<b>1 Inleiding</b>	<b>4</b>
<b>2 Beroep en opleiding</b>	<b>5</b>
2.1 Beroep in het kort	5
2.2 Kerntaken en werkprocessen	5
2.3 Nederlands, Engels en rekenen	7
2.4 Loopbaan en burgerschap	7
2.5 Beroepspraktijkvorming (bpv)	8
2.6 Keuzedelen	8
<b>3 Onderwijsprogramma</b>	<b>10</b>
3.1 Planning school en bpv (werk)	10
3.2 Onderwijsprogramma	11
3.3 Leren op school	11
3.4 Excellentieprogramma	11
3.5 Leren op de werkplek (bpv)	11
3.6 Internationale stage en activiteiten	12
<b>4 Studievoortgang</b>	<b>13</b>
4.1 Studieadvies	13
4.2 Regels ten aanzien van studievoortgang	14
4.3 Versnellen of vertragen	14
4.4 Aan- en afwezigheid, te laat komen	14

<b>5 Begeleiding</b>	<b>15</b>
5.1 Studieloopbaanbegeleiding	15
5.2 Bpv-begeleiding	15
5.3 Loopbaancentrum	15
5.4 Schoolpastoraat	16
5.5 Sociale veiligheid en vertrouwenspersonen	16
<b>6 Examinering en diplomering</b>	<b>17</b>
6.1 Examenreglement	17
6.2 Examencommissie	17
6.3 Diplomavereisten	17
6.4 Diplomaplan	18
6.5 Diploma, mbo-certificaat of mbo-verklaring	25
6.6 Na je opleiding	26
6.6.1 Na je opleiding: aan het werk	26
6.6.2 Na je opleiding: doorleren	26
6.7 Alumni	26
<b>7 Schoolkosten</b>	<b>28</b>
<b>8 Afspraken binnen de opleiding</b>	<b>29</b>
<b>Vaststellingen</b>	<b>31</b>

# 1 Inleiding

Van harte welkom op het Alfa-college. In deze Opleidingswijzer vind je informatie over de onderwijs- en examenregeling. Daarin lees je onder andere terug de inhoud en inrichting van je opleiding, de studievoortgangsregels, de begeleiding en de examens. Bij de Opleidingswijzer horen ook de aparte documenten:

- Examineisen taal en rekenen (zie [link](#))
- [Keuzedelengids](#) (kies je locatie; de keuzedelengids staat op AlfaConnect, het intranet van het Alfa-college).

N.B. Het intranet AlfaConnect kun je bereiken zodra je bent ingeschreven op het Alfa-college en een account hebt ontvangen van het Alfa-college.

Algemene, praktische informatie vind je via de webpagina [Scholieren](#). Je vindt daar onder meer informatie over:

- Buitenlandse stage of excursies
- Begeleiding bij het studeren
- Schoolkosten, studiefinanciering en fondsen
- Excellentieprogramma
- Informatie over locaties

Op de webpagina [Startinfo](#) vind je een checklist met de belangrijkste onderwerpen waar je aan moet denken als je begint met een opleiding op het Alfa-college.

Jouw rechten en plichten als student van het Alfa-college vind je in het [Studentenstatuut](#).

Verandert er tijdens je opleiding iets in het onderwijs, de begeleiding of de examinering, dan laten we je dit op tijd weten. Heb je nog vragen, dan kun je deze stellen aan je studieloopbaanbegeleider (slb'er).

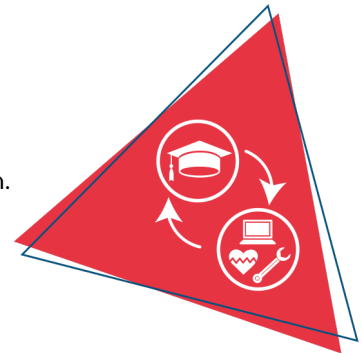
**Veel plezier en succes met je opleiding!**

## 2 Beroep en opleiding

### 2.1 Beroep in het kort

De onderwijsassistent werkt in het basisonderwijs, voortgezet onderwijs, middelbaar beroepsonderwijs, speciaal onderwijs of in de volwasseneneducatie met en rond leerlingen/studenten. Zij assisteert de leraar/docent, leraren of het (multidisciplinaire) team door individuele leerlingen/studenten of (kleine) groepen te begeleiden bij leeractiviteiten.

Zij werkt samen met de leraar/docent/het lerarenteam, maar ook met andere betrokkenen binnen en buiten de organisatie, zoals ondersteunende medewerkers of externe deskundigen. Zij heeft geen zelfstandige verantwoordelijkheid binnen het onderwijsproces (het lesgeven). Ook kan zij werkzaam zijn bij een integraal kindcentrum of een brede school, waar opvang en onderwijs worden gecombineerd.



Het voorbereiden, afronden en evalueren van leeractiviteiten behoort ook tot haar taak. De onderwijsassistent heeft een belangrijke rol in de taalontwikkeling van leerlingen/studenten. In het basisonderwijs en in het speciaal onderwijs heeft zij vooral een verzorgend-pedagogische en didactische rol. In het voortgezet- en beroepsonderwijs kan ze ook te maken krijgen met technischinstrumentele werkzaamheden.

Ze staat boven de lesstof.

### 2.2 Kerntaken en werkprocessen

Onderstaande kerntaken en werkprocessen horen bij het beroep. Deze worden geëxamineerd en vind je terug in het diplomaplan.

Kerntaak	Werkprocessen
<b>B1-K1</b>	B1-K1-W1 Zorgt voor een veilig pedagogisch klimaat
Begeleiden van kinderen bij hun ontwikkeling	B1-K1-W2 Inventariseert behoeften en wensen van het kind
	B1-K1-W3 Bereidt de uitvoering van activiteiten voor
	B1-K1-W4 Creëert een verantwoorde en stimulerende speel-/leeromgeving
	B1-K1-W5 Werkt samen met andere betrokkenen in de omgeving van het kind
	B1-K1-W6 Volgt en stimuleert de ontwikkeling en leren van het kind
	B1-K1-W7 Evalueert haar eigen werkzaamheden
<b>B1-K2</b>	B1-K2-W1 Werkt aan de eigen professionele ontwikkeling
Werken aan kwaliteit en deskundigheid	B1-K2-W2 Werkt aan het bewaken en bevorderen van kwaliteitszorg
<b>P3-K1</b>	P3-K1-W1 Levert een bijdrage aan het ontwikkelen van een plan voor de begeleiding
Uitvoeren van leeractiviteiten in overleg met de leraar	P3-K1-W2 Bereidt de uitvoering van leeractiviteiten voor
	P3-K1-W3 Voert leeractiviteiten uit
	P3-K1-W4 Biedt (specifieke) ontwikkelingsgerichte leeractiviteiten aan
	P3-K1-W5 Biedt ondersteuning gericht op zelfredzaamheid
	P3-K1-W6 Voert praktische werkzaamheden uit
<b>P3-K2</b>	P3-K2-W1 Houdt toezicht en begeleidt buiten de lessen
Uitvoeren van taken rondom de lessen	P3-K2-W2 Organiseert (mede) organisatiebrede activiteiten

## Moderne vreemde taal

Voor je opleiding gelden geen moderne vreemde talen.

## Beroepsvereisten en/of branchevereisten

Er zijn geen vereisten voor je opleiding.

## 2.3 Nederlands, Engels en rekenen

Om je diploma te behalen, krijg je ook andere onderdelen, waaronder generiek (algemeen) Nederlands, Engels en rekenen. Onder 'Diplomavereisten' en in het 'Diplomaplan' staat wat nodig is voor het behalen van je diploma. Hieronder een korte toelichting.

### Nederlands

Bestaat uit de volgende vaardigheden:

1. Lezen
2. Luisteren
3. Gesprekken voeren
4. Spreken
5. Schrijven

### Engels

Bestaat uit de volgende vaardigheden:

1. Lezen
2. Luisteren
3. Gesprekken voeren
4. Spreken
5. Schrijven

### Rekenen

Bestaat uit de volgende onderdelen:

1. Grootheden en eenheden
2. Oriëntatie in de 2D- en 3D-wereld
3. Verhoudingen herkennen en gebruiken
4. Procenten gebruiken
5. Omgaan met kwantitatieve informatie

## 2.4 Loopbaan en burgerschap

### Loopbaan

Dit onderdeel is gericht op loopbaanontwikkeling en -begeleiding (LOB). Je ontdekt en ontwikkelt jouw eigen (arbeids)identiteit, kwaliteiten, drijfveren en ambities. Wie ben ik, wat kan ik, wie wil ik zijn, wat moet ik daarvoor doen en wie kan mij daarbij helpen? Je leert reflecteren, keuzes maken, passende vervolgstappen te nemen en verantwoordelijkheid te nemen voor je (studie)loopbaan.

Bij LOB staan de volgende onderdelen centraal:



1. Kwaliteitenreflectie: wie ben ik, wat kan ik?
2. Motievenreflectie: wat wil ik, wat drijft mij?
3. Werkexploratie: welk soort werk past bij mij?
4. Loopbaansturing: wat wil ik worden?
5. Netwerken: wie kan mij daarbij helpen?

Tijdens de coachlessen worden loopbaanopdrachten uitgevoerd.

## Burgerschap

Met het onderdeel burgerschap bereid jij je voor op het goed kunnen deelnemen aan onze samenleving. Daarnaast bereid je je met burgerschap ook voor om goed te kunnen functioneren in je beroep. We besteden daarom aandacht aan levensbeschouwelijke ontwikkeling en (beroeps)ethiek, waarbij kritische denkvaardigheden belangrijk zijn. Ook is er aandacht voor de onderdelen:

1. Politiek
2. Economie
3. Maatschappij
4. Vitaal burgerschap (inclusief Fit for Life en Weerbaarheid)

Duurzaamheid en zingeving zijn belangrijke thema's die als rode draad door het programma lopen. Tijdens je opleiding voer je verschillende burgerschapsactiviteiten uit.

Wil je meer weten over onze visie op burgerschap? Kijk dan op ons intranet AlfaConnect: [Samen leren en leven | Burgerschap en persoonlijke vorming](#)

## 2.5 Beroepspraktijkvorming (bpv)

Tijdens je opleiding ben je aan het werk in het leerbedrijf, dat is de beroepspraktijkvorming (bpv) binnen de opleiding. Tijdens het werk leer je het beroep in de praktijk. Belangrijk is dat je het werk doet op een officiële praktijkplaats, het leerbedrijf.

In de bpv-gids staat beschreven hoe de bpv is georganiseerd. De bpv-gids ontvang je wanneer je start met de opleiding. Wettelijk is 16 uur werk verplicht om te werken. Vanuit de opleiding adviseren we 20 uur te werken, in verband met het voorbereiden, uitvoeren en reflecteren van en bij opdrachten en examens.

## 2.6 Keuzedelen

Tijdens je opleiding kies je één of meer keuzedelen. Een keuzedeel is een aanvulling op je diploma. Een keuzedeel kan een verbreding of verdieping zijn van je opleiding. Ook kan een keuzedeel gericht zijn op de voorbereiding op een andere opleiding. Wil je meer uitleg over wat keuzedelen zijn? Kijk dan op AlfaConnect > [Wat zijn keuzedelen?](#)



Voor jouw opleiding kies je verplicht minimaal 720 sbu (studiebelastingsuren) aan keuzedelen. Een keuzedeel heeft een studiebelasting van 240, 480 of 720 uren.

Rond je het examen van een keuzedeel af met minimaal een 6 of een voldoende, dan komt het keuzedeel op de voorkant van je diploma te staan. Zo heb je zelf invloed op de waarde van je diploma.

Op AlfaConnect > [Keuzedelen](#) vind je de keuzedelen waaruit je kunt kiezen. In de keuzedelengids lees je per keuzedeel wat het keuzedeel inhoudt en wat je moet weten over het examen. Als er voorwaarden zijn om het keuzedeel te kunnen volgen, staat dat er ook bij.

Hoe je een keuzedeel kiest, hoor je tijdens je opleiding. Op AlfaConnect > Keuzedelen > [Hoe kan ik kiezen?](#) wordt uitgelegd hoe je keuzedelen kiest in Eduarte.

Tijdens de opleiding krijg je voldoende voorlichting om tot een goede keus te komen. Afhankelijk van de studiebelastingsuren duren keuzedelen 1, 2 of 3 periodes. Zodra je een keuze hebt gemaakt vind je de keuzedelen terug op je rooster.

## 3 Onderwijsprogramma

### 3.1 Planning school en bpv (werk)

Tijdens de opleiding werk je bij een leerbedrijf, de beroepspraktijkvorming (bpv). Verder volg je begeleide onderwijsactiviteiten, zoals lessen, op school of buiten de school. Beide maken deel uit van je onderwijsprogramma.

In onderstaand schema is per studiejaar en per periode aangegeven hoe de verdeling is van begeleide onderwijsuren (bot) en de beroepspraktijkvorming (bpv; werk).



	Studiejaar 1: aantal sbu	Periode 1 aantal dagen per week	Periode 2 aantal dagen per week	Periode 3 aantal dagen per week	Periode 4 aantal dagen per week
Bot	225	1	1	1	1
Bpv	800	4	4	4	4
Zelfstudie	575				
Totaal sbu	1600				

	Studiejaar 2: aantal sbu	Periode 1 aantal dagen per week	Periode 2 aantal dagen per week	Periode 3 aantal dagen per week	Periode 4 aantal dagen per week
Bot	201	1	1	1	1
Bpv	800	4	4	4	4
Zelfstudie	599				
Totaal sbu	1600				

#### Gebruikte afkortingen

- Bot: begeleide onderwijstijd: aantal klokuren dat aan begeleide onderwijsuren wordt besteed
- Bpv: beroepspraktijkvorming: aantal klokuren dat aan bpv wordt besteed
- Sbu: studiebelastinguren in klokuren

## 3.2 Onderwijsprogramma

Hieronder zie je hoe het onderwijsprogramma er op hoofdlijnen uit ziet. Aan het begin van elke lesperiode vertellen we je wat je die periode kunt verwachten aan vakken en dergelijke. Een leerjaar heeft vier periodes van elk ongeveer tien weken.

<https://alfa-college.educator.eu/public/redesign/SdtNGWReff>

## 3.3 Leren op school

Zoals je eerder hebt kunnen lezen werken we op school vanuit de werkprocessen en sluiten we elke 10 weken een blok af met afsluitende toetsen; werkstukken; opdrachten of producten. Dit is per vak en per periode verschillend. Zo willen wij het voor jou plezierig maken om je optimaal te ontwikkelen.

## 3.4 Excellentieprogramma

We vinden het belangrijk dat jij je talenten kunt ontdekken en verder kunt ontwikkelen. Daarom kun je op het Alfa-college naast je opleiding meedoen aan uitdagende excellentieprogramma's op elk niveau. Dit is voor iedereen die extra uitgedaagd wil worden!

Afhankelijk van jouw ambities en dromen kun je je opgeven voor verschillende programma's, bijvoorbeeld voor Cambridge English, een kunst- en cultuurprogramma, een sportief programma waarbij je gaat zeilen, of je kunt werken aan je eigen persoonlijke ontwikkeldoelen. Met een enthousiaste groep studenten, die net als jij meer uitdaging zoekt, werk je aan leuke, interessante opdrachten en ga je naar inspirerende masterclasses.

Wil je ontdekken welk programma bij jou past? Meer informatie vind je op [AlfaConnect > Excellentie](#)

## 3.5 Leren op de werkplek (bpv)

De beroepspraktijkvorming (BPV) is het gedeelte van de beroepsopleiding dat bij een bedrijf of instelling wordt gedaan. Het is een verplicht onderdeel van elke beroepsopleiding in het mbo. Je moet een voldoende halen voor het leren in de BPV om je diploma te behalen. De BPV is dus een diploma-eis. Voordat je start met BPV krijg je uitleg over welke opdrachten je uit gaat voeren tijdens je stage en waar je op wordt beoordeeld. Je ontvangt een BPV gids met alle informatie die je nodig hebt. Hier staat ook duidelijk beschreven wat het verschil is tussen leren en examineren in de BPV.

### Praktijkovereenkomst

De afspraken tussen jou als student <sup>[1]</sup>, het Alfa-college en het bpv-bedrijf worden vastgelegd in de praktijkovereenkomst (POK). De POK moet ingevuld zijn voordat je aan een bpv-periode begint. Hierin staan ook: duur van de bpv-periode, het aantal te maken uren, het adres van het leerbedrijf, de naam van de bpv-docent vanuit school en de bpv-begeleider vanuit het leerbedrijf.

<sup>[1]</sup> Als je nog geen 18 jaar bent, zijn dat je ouders / is dat je wettelijk vertegenwoordiger.

## 3.6 Internationale stage en activiteiten

Bij het Alfa-college krijg je de kans om internationale ervaringen op te doen. Er zijn internationale stagemogelijkheden, internationale projecten en excursies naar het buitenland. Je kunt bezoeken brengen aan landen binnen maar ook buiten Europa.

Een bezoek brengen aan of stage lopen in het buitenland is erg waardevol. Je doet nieuwe ervaringen op, leert andere culturen kennen, verbetert je talenkennis, het staat goed op je CV, je wordt zelfstandiger en krijgt vrienden over de hele wereld!

Meer informatie kun je vinden op de webpagina [Stage in het buitenland](#). Hier is ook informatie te vinden over mogelijkheden voor tegemoetkoming in kosten. Op elke locatie zijn contactpersonen internationale activiteiten die je informatie kunnen geven en kunnen ondersteunen. Vraag ernaar bij je slb'er.

# 4 Studievoortgang

## 4.1 Studieadvies

Tijdens het eerste studiejaar van je opleiding krijg je een studieadvies. Dit advies gaat over hoe het met je studie gaat, hoe jij het doet op de opleiding en of je kans hebt om je diploma te halen. Het studieadvies bestaat uit twee delen: eerst krijg je een (1) voorlopig studieadvies en daarna een (2) definitief studieadvies.

### 1. Voorlopig studieadvies

Het voorlopig studieadvies heeft twee varianten:

#### *A. Voorlopig positief studieadvies*

Bij een voorlopig positief studieadvies maak je voldoende vorderingen.

#### *B. Voorlopig negatief studieadvies*

Bij een voorlopig negatief studieadvies maak je onvoldoende vorderingen en twijfelen we of je op deze manier je diploma kan halen.

Wanneer jij een voorlopig negatief studieadvies hebt gekregen, wordt samen met jou een 'studieadviescontract' opgesteld. Hierin staat wat je kunt verbeteren, wat je moet doen om door te mogen gaan met je opleiding, wanneer je dat moet doen en hoe school je hierbij kan ondersteunen. Je krijgt dan een aantal weken de tijd om je resultaten te verbeteren. Samen met jou evalueren we het studieadviescontract, voordat je een definitief studieadvies krijgt.

### ***Wanneer krijg je het voorlopige studieadvies?***

In het eerste studiejaar krijg je een voorlopig studieadvies. Wanneer je dit krijgt, hangt af van de duur van je opleiding en het moment waarop jij voor de opleiding bent ingeschreven.

- Bij éénjarige opleidingen niveau 2 en 4, krijg je het voorlopige studieadvies 8 weken na inschrijving voor de opleiding.
- Bij meerjarige opleidingen niveau 2, 3 en 4, krijg je het voorlopige studieadvies 20 weken na inschrijving voor de opleiding.

## 2. Definitief studieadvies

Het definitief studieadvies is (A) positief of (B) negatief.

### *A. Definitief positief studieadvies*

Bij een definitief positief studieadvies maak je goede vorderingen en kun je de opleiding vervolgen.

### *B. Definitief negatief studieadvies*

Je krijgt een definitief negatief studieadvies wanneer je je niet aan de afspraken in het studieadviescontract hebt gehouden en je daardoor nog steeds onvoldoende vorderingen in de opleiding hebt gemaakt. Bij een definitief negatief studieadvies moet je stoppen met de opleiding. School ondersteunt jou dan bij het vinden van een andere passende opleiding.

### ***Wanneer krijg je het definitieve studieadvies?***

In het eerste studiejaar krijg je een definitief studieadvies. Wanneer je dit krijgt, hangt af van de duur van je opleiding en het moment waarop jij voor de opleiding bent ingeschreven.

- Bij éénjarige opleidingen niveau 2 en 4, krijg je het definitieve studieadvies tussen 3 en 4 maanden na inschrijving voor de opleiding.
- Bij meerjarige opleidingen niveau 2, 3 en 4, krijg je het definitieve studieadvies tussen 9 en 12 maanden na inschrijving voor de opleiding.

## 4.2 Regels ten aanzien van studievoortgang

In de voorbereiding op examens wordt je studievoortgang op verschillende manieren bijgehouden. Je voert daarover gesprekken met je studieloopbaanbegeleider. Ook krijg je tijdens je opleiding studieadviezen waarbij we kijken naar je studievoortgang.

Na 10 weken heb je je eerste voortgangsgesprek.

Na 20 weken volgt het voorlopig studieadvies.

Na 40 weken volgt het definitief studieadvies.

## 4.3 Versnellen of vertragen

Afhankelijk van je studievoortgang en/of eerder behaalde ervaringen, kun je de opleiding versneld afronden. Andersom is ook mogelijk. Door omstandigheden kan het wenselijk zijn dat je de opleiding vertraagt. Over de mogelijkheden van versnellen of vertragen kun je terecht bij je slb-er.

## 4.4 Aan- en afwezigheid, te laat komen

Wanneer je bij het Alfa-college een opleiding volgt vinden we het belangrijk dat je aanwezig bent. Daarom is aanwezigheid bij onderwijsactiviteiten verplicht, tenzij anders is aangegeven of afgesproken. We houden je aan- en afwezigheid bij. Ben je ongeoorloofd afwezig (zonder toestemming van school of zonder dat je bent ziek gemeld), dan kunnen er maatregelen volgen. Meer informatie vind je op onze webpagina [Ziek en beter melden](#).

## 5 Begeleiding

### 5.1 Studieloopbaanbegeleiding

Als je bij het Alfa-college start met een opleiding, krijg je in de eerste plaats begeleiding van een studieloopbaanbegeleider (slb'er). Met je slb'er bespreek je regelmatig hoe het met je gaat. Jouw slb'er begeleidt jou tijdens je hele opleiding en bespreekt met je hoe het gaat op school en op stage. Loop je ergens tegenaan tijdens je opleiding of zijn er problemen waardoor het lastig is om door te gaan met je opleiding? Dan kan je dit bespreken met je slb'er.



Binnen team welzijn wordt de SLB'er een coach genoemd. Tijdens de coachuren komen o.a de volgende zaken aan de orde:

- algemene zaken;
- inventarisatie van onderwerpen die besproken moeten worden;
- mededelingen vanuit school;
- je eigen ervaringen gedurende de week, enzovoort;

Vanuit deze bijeenkomst kun je met de coach een afspraak maken voor een individueel gesprek en andersom kan de coach een afspraak met jou maken. Van jou wordt een verantwoordelijk en actieve houding verwacht en de bereidheid je open te stellen voor jouw medestudenten. De coach helpt je op weg zo zelfstandig mogelijk vorm te geven aan je eigenontwikkeling, en spreekt jou hierin zoveel mogelijk aan op je eigen verantwoordelijkheid.

### 5.2 Bpv-begeleiding

De bpv-docent begeleidt je vanuit de opleiding tijdens de bpv. De bpv-begeleider begeleidt je vanuit het leerbedrijf. Gedurende de opleiding komt je coach 3 keer op stagebezoek voor een kennismaking, tussen- en eindevaluatie. Dit kan een online en/of fysieke afspraak zijn. Middels de 360 graden feedback en eigen leerdoelen wordt je begeleid in je leerproces.

### 5.3 Loopbaancentrum

Soms heb je meer begeleiding, specialistische hulp of aanpassingen nodig. Misschien twijfel je over je studiekeuze of heb je persoonlijke, studie- of leerproblemen. Je slb'er kan je dan in contact brengen met een adviseur studentenbegeleiding van het Loopbaancentrum (LBC), of je loopt zelf even langs. Deze adviseurs kunnen met je meedenken en kunnen je ondersteuning, begeleiding en loopbaanadvies geven. Ook kunnen ze je helpen bij zoeken naar ondersteuning door anderen, buiten het Alfa-college. Bijvoorbeeld maatschappelijk werk. Je privacy is gewaarborgd. Meer informatie over het LBC vind je op AlfaConnect, [Loopbaancentrum](#).



## 5.4 Schoolpastoraat

Het schoolpastoraat wil plaats bieden aan een ieder, ongeacht afkomst, religie of cultuur. Er is tijd, plaats en gehoor voor jou, als je vastloopt op school, thuis of in relaties met vrienden. Of als je je juist eenzaam of somber voelt of bang bent, of als je heel stoer bent en het altijd zelf wilt doen zonder dat anderen zich met je bemoeien. Heb je er behoefte aan om over jezelf en wat je wilt na te denken? Wil je een pastor ontmoeten en deze zaken bespreken? Je kunt contact opnemen met de schoolpastor op jouw locatie. Meer informatie vind je op AlfaConnect op de pagina [Pastoraat](#).

## 5.5 Sociale veiligheid en vertrouwenspersonen

Het Alfa-college wil een veilige school zijn voor iedereen. Heb je een vervelende ervaring op school of je leerbedrijf? Je kunt hierbij denken aan: ongelijke of oneerlijke behandeling, pesten, grensoverschrijdend gedrag etc. Bespreek dit dan met de coördinator van de Veilige school op jouw locatie of met een externe vertrouwenspersoon. Zij kunnen jou daarbij adviseren en helpen. Alle klachten worden vertrouwelijk en serieus behandeld. Meer informatie vind je op AlfaConnect op de omgeving [Veilige school](#).

Heb je een klacht of ben je het niet eens met een besluit van je opleiding? Ga dan naar het online [meldpunt klachten en geschillen](#).

Via het [meldpunt stagemisstanden](#) kun je een melding doen over ongepast gedrag op stage (zoals ongelijke behandeling of grensoverschrijdend gedrag) of stagemisbruik (zoals oneigenlijk werk of geen eerlijke vergoeding).

# 6 Examinering en diplomering

## 6.1 Examenreglement

Op het gebied van examinering handelt de opleiding volgens de regels en procedures zoals beschreven in het Examenreglement (zie [link](#)).

In het Examenreglement staat onder meer:

- de regeling van het examen
- de uitvoering van het examen
- de beoordeling van het examen
- en hoe je bezwaar kan maken tegen een beslissing van de examencommissie



## 6.2 Examencommissie

Bij de examencommissie van jouw locatie (LEC) kun je verzoeken voor extra herkansingen en overige verzoeken schriftelijk aanvragen. Het contact loopt via het SSC (Studenten Servicecentrum) van de locatie. Hieronder vind je het e-mailadres waar je de verzoeken naartoe kunt sturen:

SSC locatie Hoogeveen  
[ssc.hgvn@alfa-college.nl](mailto:ssc.hgvn@alfa-college.nl)

## 6.3 Diplomavereisten

Voor elke opleiding zijn diplomavereisten opgesteld. Deze horen bij het diplomaplan. In het diplomaplan lees je welke examens je moet afleggen en aan welke andere diplomavooraarden je moet voldoen. Voor elk examen is een beslismodel opgesteld, waarin staat hoe en volgens welke criteria we de gemaakte examens beoordelen.

Als jouw resultaten dat toelaten, kun je Engels op een hoger niveau examineren. Je kunt dit aanvragen bij de examencommissie. Meer informatie over de verschillende niveaus Engels vind je in het document Examineisen taal en rekenen (zie [link](#)).

Hieronder een overzicht van de diplomavereisten:

### Kerntaken van het beroep

- Voor elke kerntaak moet je minimaal het cijfer 6 of een voldoende beoordeling hebben behaald.
- Als er voor jouw opleiding wettelijke beroepsvereisten gelden, dan heb je die met een positief eindoordeel afgesloten.

### Nederlands, Engels en rekenen

- Voor Nederlands geldt dat je de examens doet op niveau 'Nederlands 3F'.
- Voor rekenen geldt dat je het examen doet op 'mbo-rekenniveau 4'.
- Voor Engels geldt dat je het examenonderdeel lezen en luisteren doet op ten minste het referentieniveau B1. De andere drie examenonderdelen doe je ten minste op referentieniveau A2.
- Voor Nederlands, Engels en rekenen samen mag je voor één van de drie vakken een 5 halen. Voor de andere twee vakken moet je dan een 6 of hoger halen.

### Loopbaan en burgerschap

Je hebt voor beide onderdelen een eindwaardering 'voldaan' behaald. Dat betekent dat je voldoende inspanning hebt geleverd.

### Beroepspraktijkvorming (bpv)

- De eindbeoordeling van de bpv is gelijk aan de beoordeling van de laatste bpv-periode.
- Het leerbedrijf heeft een oordeel gegeven over je bpv. Dat oordeel is meegenomen in het eindoordeel voor bpv.
- Het eindoordeel is positief (minimaal voldoende).

### Keuzedelen

1. Je voldoet aan de minimale omvang van de keuzedeelverplichting.
2. Je hebt een eindresultaat behaald dat voldoet aan de compensatieregeling voor keuzedelen. De compensatieregeling houdt het volgende in:
  - Het gemiddelde van de eindresultaten voor de keuzedelen moet ten minste een 6 of voldoende zijn.
  - Voor minimaal de helft van deze keuzedelen moet het resultaat ten minste een 6 of voldoende zijn.
  - Het resultaat voor een keuzedeel mag nooit lager dan een 4 of een eindwaardering die daaraan gelijk staat zijn.

## 6.4 Diplomaplan

Hieronder zijn de exameneenheden en overige voorwaarden van het diplomaplan uitgewerkt. De gebruikte afkortingen vind je aan het eind van deze paragraaf.

## Kerntaken van het beroep

Kerntaak B1-K1: Begeleiden van kinderen bij hun ontwikkeling						23285XV-B1-K1			
Code	Naam	Vorm	WP	P	Plaats	Duur	Schaal	M	W
EIND	Eindresultaat			flex			OVG		1
K1.01	Zorgt voor een veilig pedagogisch klimaat	PE	B1K1W1	flex	BPV	3 uur	OVG	V	1
K1.02	Inventariseert behoeften en wensen van het kind	WV	B1K1W2	flex	BPV	4 wkn	OVG	V	1
K1.03	Bereidt de uitvoering van activiteiten voor	WV	B1K1W3	flex	BPV	4 wkn	OVG	V	1
K1.04	Creëert een verantwoorde en stimulerende speel- leeromgeving	MON	B1K1W4	flex	BPV	30 min	OVG	V	1
K1.05	Werkt samen met andere betrokkenen in de omgeving van het kind	PE	B1K1W5	flex	BPV	30 min	OVG	V	1
K1.06	Volgt en stimuleert de ontwikkeling en leren van het kind	MON	B1K1W6	flex	BPV	30 min	OVG	V	1
K1.07	Evalueert haar eigen werkzaamheden	WV	B1K1W7	flex	BPV	4 uur	OVG	V	1
Toelichting: -									

Kerntaak B1-K2: Werken aan kwaliteit en deskundigheid						25698XV-B1-K2			
Code	Naam	Vorm	WP	P	Plaats	Duur	Schaal	M	W
EIND	Eindresultaat			flex			OVG		1
K2.01	Werkt aan de eigen professionele ontwikkeling	WV	B1K2W1	flex	BPV	4 wkn	OVG	V	1
K2.02	Werkt aan het bewaken en bevorderen van kwaliteitszorg	WV	B1K2W2	flex	BPV	4 wkn	OVG	V	1
Toelichting: -									

Kerntaak P3-K1: Uitvoeren van leeractiviteiten in overleg met de leraar						25698XV-P3-K1			
Code	Naam	Vorm	WP	P	Plaats	Duur	Schaal	M	W
EIND	Eindresultaat			flex			OVG		1
K1.01	Leverd een bijdrage aan het ontwikkelen van een plan voor de begeleiding	WV	P3K1W1	flex	BPV	30 min	OVG	V	1
K1.02	Bereidt de uitvoering van leeractiviteiten voor	WV	P3K1W2	flex	BPV	2 wkn	OVG	V	1
K1.03	Voert leeractiviteiten uit	PE	P3K1W3	flex	BPV	90 min	OVG	V	1
K1.04	Biedt (specifieke) ontwikkelingsgerichte leeractiviteiten aan	MON	P3K1W4	flex	BPV	30 min	OVG	V	1
K1.05	Biedt ondersteuning gericht op zelfredzaamheid	PE	P3K1W5	flex	BPV	60 min	OVG	V	1
K1.06	Voert praktische werkzaamheden uit	PE	P3K1W6	flex	BPV	3 uur	OVG	V	1
Toelichting: -									

Kerntaak P3-K2: Uitvoeren van taken rondom de lessen						25698XV-P3-K2			
Code	Naam	Vorm	WP	P	Plaats	Duur	Schaal	M	W
EIND	Eindresultaat			flex			OVG		1
K2.01	Houdt toezicht en begeleidt buiten de lessen	PE	P3K2W1	flex	BPV	30 min	OVG	V	1
K2.02	Organiseert (mede) organisatiebrede activiteiten	PE	P3K2W2	flex	BPV	60 min	OVG	V	1
Toelichting: -									

## Nederlands

Nederlands 3F					99999G-NED-3F			
Code	Naam	Vorm	P	Plaats	Duur	Schaal	M	W
EIND	Eindresultaat		flex			10 (0)		
CE	Lezen en luisteren 3F CE		flex			10 (1)	1.0	1
IE	Berekening NED 3F		flex			10 (1)	1.0	1
GE	Gesprekken voeren 3F		flex			10 (1)	1.0	1
SP	Spreeken 3F		flex			10 (1)	1.0	1
SC	Schrijven 3F		flex			10 (1)	1.0	1

### Toelichting:

De afnameduur van de examens verschilt per examen. Hieronder per examen de afnameduur (indicatie). Dit is exclusief eventuele voorbereidingstijd.

- Lezen & luisteren CE: 120 minuten.
- Gesprekken voeren: 10 minuten.
- Spreken: 10-12 minuten.
- Schrijven: 90 minuten.

## Engels

Engels (B1/A2)					99999G-ENBIA2			
Code	Naam	Vorm	P	Plaats	Duur	Schaal	M	W
EIND	Eindresultaat		flex			10 (0)		
CE	Lezen en luisteren B1		flex			10 (1)	1.0	1
IE	Berekening (B1/A2) A2		flex			10 (1)	1.0	1
GE	Gesprekken voeren A2		flex			10 (1)	1.0	1
SP	Spreeken A2		flex			10 (1)	1.0	1
SC	Schrijven A2		flex			10 (1)	1.0	1
<b>Toelichting:</b>  De afnameduur van de examens verschilt per examen. Hieronder per examen de afnameduur (indicatie). Dit is exclusief eventuele voorbereidingstijd. <ul style="list-style-type: none"> <li>• Lezen &amp; luisteren B1 CE: 90 minuten.</li> <li>• Gesprekken voeren A2: 8 minuten.</li> <li>• Spreken A2: 5-8 minuten.</li> <li>• Schrijven A2: 90 minuten.</li> </ul>								

## Rekenen

Rekenen mbo-4					99999G-REK-N4			
Code	Naam	Vorm	P	Plaats	Duur	Schaal	M	W
EIND	Eindresultaat		flex			10 (0)		
IE	Rekenen mbo-4		flex			10 (1)	4.5	1
<b>Toelichting:</b>  Afnameduur van het examen Rekenen mbo-4 is 120 minuten.								



## Loopbaan en burgerschap

LB		25698XV-LB			
Code	Naam	Plaats	Schaal	M	W
EIND	Eindresultaat		VNV		
LB1	Loopbaan		VNV	V	1
LB2	Burgerschap		VNV	V	1
Toelichting: -					

## Beroepspraktijkvorming

BPV		25698XV-BPV		
Code	Naam	Plaats	Schaal	M
EIND	Eindresultaat		OVG	
BPV	Beroepspraktijkvorming		OVG	V
Toelichting: -				

## Keuzedelen

Je vindt de examenplannen van de keuzedelen in de keuzedelengids van de locatie. Deze vind je op AlfaConnect: [Keuzedelen](#).

## Gebruikte afkortingen

Code = code van het examen of van het berekend resultaat van onderliggende examens	
K1.01, K1.02, K2.01, CE, GE, SP, SC	Code van examens
IE, K1.B1, K1.B2	Code van een tussenberekening van twee of meer onderliggende examens
Vorm = examenvorm	
PvB	proeve van bekwaamheid
PE	praktijkexamen
KE	kennisexamen
VE	vaardigheidsexamen
CE	centraal examen
MON	mondeling examen
SE	schriftelijk examen
WV	werkstuk, verslag
CEX	casusexamen
CGI	criterium gericht interview
POR	portfolio
SIM	simulatie
ASS	assessment
PRE	presentatie
X	overig (toelichting onder 'Toelichting')
WP = werkproces	
Bx-Kx-Wx	Basis x-Kerntaak x-Werkproces x
Px-Kx-Wx	Profiel x-Kerntaak x-Werkproces x
P = periode	
1, 2, 3, ...	onderwijsperiode waarin (de start van) het examen normaal staat gepland

flex	de periode wanneer het examen wordt afgenomen is flexibel
<b>Plaats = plaats afdeling</b>	
BI	binnenschools
BU	buitenschools (niet-zijnde het leerbedrijf)
BPV	leerbedrijf van de bpv
<b>Duur (indicatie van reguliere afnameduur)</b>	
min	minuut of minuten
uur	uur of uren
dgn	dag of dagen
wkn	week of weken
<b>Schaal</b>	
10 (0)	cijfer tussen 1-10 (0 decimaal)
10 (1)	cijfer tussen 1,0-10 (1 decimaal)
OVG	onvoldoende - voldoende - goed
VNV	voldaan - niet voldaan
BNB	behaald - niet behaald
<b>W = weging</b>	

## 6.5 Diploma, mbo-certificaat of mbo-verklaring

Als je aan alle diplomeringsregels hebt voldaan, ontvang je het diploma met daarbij een resultatenlijst. Op het diploma zelf komen keuzedelen te staan die je met een voldoende of hoger hebt afgerond.

Wanneer je een excellente prestatie hebt geleverd, dan komt op het diploma 'cum laude' te staan als aan de voorwaarden wordt voldaan, zie hiervoor het Examenreglement (zie [link](#)).

Mocht je je diploma niet hebben behaald, maar wel een onderdeel (voldoende of hoger) hebben afgerond, waarvoor je een certificaat kunt behalen, dan heb je recht op een mbo-certificaat.

En als je een of meer examenonderdelen hebt behaald (geen certificaat), dan heb je recht op een mbo-verklaring. Afgeronde bpv-onderdelen en/of overige onderdelen geven mogelijk ook recht op een mbo-verklaring.

## 6.6 Na je opleiding

Tijdens en met name aan het eind van je opleiding bieden we je begeleiding bij je vervolgstap. Als je de opleiding (met diploma) verlaat, vraagt je slb'er of een medewerker van het Loopbaancentrum altijd wat je hierna gaat doen. Ga je bijvoorbeeld doorleren, werken, iets anders doen of weet je het nog niet? In de laatste twee gevallen kun je hulp krijgen van het Loopbaancentrum.

Ook na je opleiding bij het Alfa-college kan onze begeleiding doorlopen. Bijvoorbeeld als je extra begeleiding hebt gekregen. Dan kunnen we met jouw toestemming, je nieuwe opleiding of werkgever hierover informeren. Zo kun je nóg beter van start met je nieuwe opleiding of baan.

Ben je jonger dan 23 jaar en heb je nog geen startkwalificatie (diploma op niveau 2), dan heb je altijd een toekomstgesprek bij het Loopbaancentrum.

### 6.6.1 Na je opleiding: aan het werk

Met je diploma op zak kun je aan het werk in verschillende organisaties:

- Een IKC (Integraal Kind Centrum)
- Een basisschool
- Een school voor voortgezet onderwijs
- Een school voor (voortgezet) speciaal onderwijs
- Een MBO instelling

### 6.6.2 Na je opleiding: doorleren

Na deze opleiding kun je een andere MBO opleiding op niveau 4 doen.

Je kunt ook doorstuderen op het HBO, bijv. PABO, de opleiding pedagogiek of een lerarenopleiding.

## 6.7 Alumni

Het Alfa-college houdt graag contact met oud-studenten (alumni). Jouw opleiding doet dit door speciale alumnibijeenkomsten te organiseren, alumni te betrekken bij evenementen of open dagen, ervaringen te delen, alumni in te zetten als gastdocent en bpv-begeleider, et cetera. Ook voor jou zijn er uiteraard voordelen om je na het behalen van je diploma aan te sluiten bij ons alumninetwerk.

Denk daarbij aan:

- In contact blijven met oud-studiegenoten en docenten
- Op de hoogte gehouden worden van interessante cursussen en opleidingen
- Contacten leggen en onderhouden die handig zijn in jouw werk of als je werk zoekt
- Tips en ideeën voor beter onderwijs geven
- Iets betekenen voor studenten en jouw latere collega's

Je vindt meer informatie op onze webpagina over [Alumni](#).

# 7 Schoolkosten

## Algemene kosten

De regelingen rondom het lesgeld en cursusgeld zijn wettelijk vastgelegd. Het ministerie van Onderwijs, Cultuur en Wetenschap stelt elk jaar de hoogte van de bedragen vast. Op onze webpagina [Schoolkosten](#) vind je hierover meer informatie. Hier lees je ook meer over onder andere studiefinanciering, fondsen, de ov-studentenkaart, laptop, en mogelijke teruggave van les- of cursusgeld. En je vindt er nog veel meer informatie over alles wat met Schoolkosten te maken heeft.



## Leermiddelen

Dit zijn leermiddelen, instrumenten en gereedschappen die je verplicht bent zelf aan te schaffen al dan niet via de school. De kosten van de leermiddelen worden gepubliceerd op onze [website](#) bij de informatie van de opleiding onder het kopje 'Kosten'.

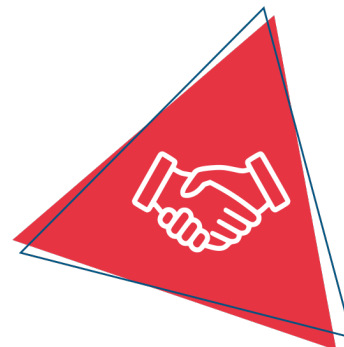
## Overige kosten

Je kunt kiezen of je meedoet aan een excursie of activiteiten buiten school. Hiervoor vragen we extra kosten die we apart in rekening brengen. Deze vind je ook onder 'Kosten'.

## 8 Afspraken binnen de opleiding

Het stellen van regels en afspraken om de orde binnen een school te handhaven is geen eenvoudige zaak.

Op het Alfa-college kiezen we voor een minimum aan omgangsregels, waarbij we uitgaan van de volgende vier kernwoorden: Respecteer elkaar, Respecteer jezelf, Respecteer de werksfeer en Respecteer je omgeving.



### Respecteer elkaar

- We respecteren elkaar, ook als dat anders is dan je eigen levensopvattingen en gewoontes;
- als het anders is dan de cultuur waarin jij bent opgevoed; als dat anders is dan de cultuur waarin jij leeft.
- wanneer iemand zich niet aan de regels houdt kun je hem of haar er rustig op aanspreken.
- voor bezittingen en materiaal van studenten, van docenten en de school zijn we allemaal verantwoordelijk.

### Respecteer jezelf

- Door houding, gedrag en inzet draag je bij aan het leerproces en aan de persoonlijke ontwikkeling, met betrekking tot jezelf, je medestudenten en het personeel van de school.

### Respecteer de werksfeer

- Er wordt van je verwacht dat je bijdraagt aan een sfeer waarin jij en anderen goed kunnen werken.
- In de klas worden afspraken gemaakt om een goede werksfeer te bevorderen, denk hierbij aan het gebruik van je mobiele telefoon.
- Wapenbezit, alcohol en drugs zijn verboden op school.

### Respecteer je omgeving

- We zitten in een goed en schoon schoolgebouw. Samen zorgen we ervoor dat we dat zo houden.
- Eten en drinken doen we in de kantine.
- Wanneer je iets ziet liggen op de grond, dan loop je er niet omheen, maar pakt het op en gooit het in de vuilnisbak.





# Vaststellingen

Versie	Vastgesteld door	Datum
1	Annemieke Nap	13-05-2025