

Mbo Managementassistent (Office & Management Support Specialist)

Locatie(s): Boumaboulevard

Crebonummer: 25728

Niveau: Niveau 4

Leerweg: BOL

Studieduur: 24 maanden

Cohort: 2025-2026

Versie: 1

Opleidings-
wijzer



Alfa - college

Inhoud

1 Inleiding	4
2 Beroep en opleiding	5
2.1 Beroep in het kort	5
2.2 Kerntaken en werkprocessen	5
2.3 Nederlands, Engels en rekenen	6
2.4 Loopbaan en burgerschap	7
2.5 Beroepspraktijkvorming (bpv)	9
2.6 Keuzedelen	9
3 Onderwijsprogramma	10
3.1 Planning school en bpv (stage)	10
3.2 Onderwijsprogramma	11
3.3 Leren op school	12
3.4 Excellentieprogramma	12
3.5 Leren in de beroepspraktijk (bpv)	12
3.6 Internationale stage en activiteiten	13
4 Studievoortgang	14
4.1 Studieadvies	14
4.2 Regels ten aanzien van studievoortgang	15
4.3 Versnellen of vertragen	15
4.4 Aan- en afwezigheid, te laat komen	15

5 Begeleiding	17
5.1 Studieloopbaanbegeleiding	17
5.2 Bpv-begeleiding	17
5.3 Loopbaancentrum	17
5.4 Schoolpastoraat	17
5.5 Sociale veiligheid en vertrouwenspersonen	18
6 Examinering en diplomering	19
6.1 Examenreglement	19
6.2 Examencommissie	19
6.3 Diplomavereisten	19
6.4 Diplomaplan	20
6.5 Diploma, mbo-certificaat of mbo-verklaring	27
6.6 Na je opleiding	28
6.6.1 Na je opleiding: aan het werk	28
6.6.2 Na je opleiding: doorleren	28
6.7 Alumni	28
7 Schoolkosten	29
8 Afspraken binnen de opleiding	30
Vaststellingen	32

1 Inleiding

Van harte welkom op het Alfa-college. In deze Opleidingswijzer vind je informatie over de onderwijs- en examenregeling. Daarin lees je onder andere terug de inhoud en inrichting van je opleiding, de studievoortgangsregels, de begeleiding en de examens. Bij de Opleidingswijzer horen ook de aparte documenten:

- Examineisen taal en rekenen (zie [link](#))
- [Keuzedelengids](#) (kies je locatie; de keuzedelengids staat op AlfaConnect, het intranet van het Alfa-college).

N.B. Het intranet AlfaConnect kun je bereiken zodra je bent ingeschreven op het Alfa-college en een account hebt ontvangen van het Alfa-college.

Algemene, praktische informatie vind je via de webpagina [Scholieren](#). Je vindt daar onder meer informatie over:

- Buitenlandse stage of excursies
- Begeleiding bij het studeren
- Schoolkosten, studiefinanciering en fondsen
- Excellentieprogramma
- Informatie over locaties

Op de webpagina [Startinfo](#) vind je een checklist met de belangrijkste onderwerpen waar je aan moet denken als je begint met een opleiding op het Alfa-college.

Jouw rechten en plichten als student van het Alfa-college vind je in het [Studentenstatuut](#).

Verandert er tijdens je opleiding iets in het onderwijs, de begeleiding of de examinering, dan laten we je dit op tijd weten. Heb je nog vragen, dan kun je deze stellen aan je studieloopbaanbegeleider (slb'er).

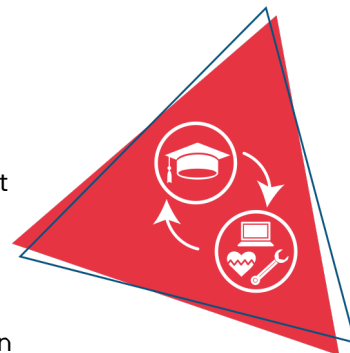
Veel plezier en succes met je opleiding!

2 Beroep en opleiding

2.1 Beroep in het kort

De Office & Management Support Specialist is de 'rechterhand' van een manager of directielid, zowel in kleine als grote organisaties. De Office & Management Support Specialist is sterk in co-managen. De werkzaamheden spelen zich af op organisatieniveau. Hij/zij kan dan ook marktgericht denken en zich proactief en zakelijk opstellen. Hij/zij doet dat op een representatieve en klantgerichte wijze. Verder beschikt hij/zij over cijfermatig inzicht en begrijpt ze nut en noodzaak van haar handelingen. De Office & Management Support Specialist gaat bovendien zorgvuldig om met de verwerking van gegevens. Met overzicht op alle office taken en inzicht in de bedrijfsprocessen beschikt hij/zij over het

improvisatievermogen om goed in te spelen op mensen en situaties. Bijvoorbeeld bij opdrachten voor verschillende directeuren en managers, met de druk van naderende deadlines. Hij/zij moet daarom goed kunnen plannen en organiseren, stressbestendig en flexibel zijn en zich zowel mondeling als schriftelijk zeer goed kunnen uitdrukken.



2.2 Kerntaken en werkprocessen

Onderstaande kerntaken en werkprocessen horen bij het beroep. Deze worden geëxamineerd en vind je terug in het diplomaplan.

Kerntaak	Werkprocessen
B1-K1	B1-K1-W1 Treedt op als aanspreekpunt voor klanten
Voert taken uit binnen de zakelijke dienstverlening	B1-K1-W2 Verzorgt zakelijke communicatie
	B1-K1-W3 Verwerkt gegevens
	B1-K1-W4 Werkt aan producten/opdrachten binnen geld-, goederen- en informatie beweging
P3-K1	P3-K1-W1 Levert managementinformatie
Voert office & management support uit	P3-K1-W2 Ondersteunt bij ontwikkelen van corporate information
	P3-K1-W3 Handelt administratieve en financiële zaken af
	P3-K1-W4 Organiseert interne bijeenkomsten

Moderne vreemde taal

Voor je opleiding geldt de volgende moderne vreemde taal: beroepsgericht Engels. Dit deel wordt afgesloten met vier vaardigheidsexamens.

Beroepsvereisten en/of branchevereisten

De beroepseisen en -onderdelen kan je vinden in het kwalificatiedossier Business Administration & Control specialist, www.s-bb.nl (Crebonr. 25809)

Hieronder staan de kerntaken en bijbehorende werkprocessen van jouw opleiding.

Basiskerntaken en werkprocessen

Basiskerntaak		Werkprocessen	
B1-K1	Voert taken uit binnen de zakelijke dienstverlening	B1-K1-W1	Treedt op als aanspreekpunt voor klanten
		B1-K1-W2	Verzorgt zakelijke communicatie
		B1-K1-W3	Verwerkt gegevens
		B1-K1-W4	Werkt aan producten/opdrachten binnen geld, goederenbeweging

Profielkerntaken en werkprocessen

Profielkerntaak		Werkprocessen	
P1-K1	Voert office & management support uit	P1-K1-W1	Leverd managementinformatie
		P1-K1-W2	Ondersteunt bij ontwikkelen van corporate information
		P1-K1-W3	Handelt administratieve en financiële zaken af
		P1-K1-W4	Organiseert interne bijeenkomsten

2.3 Nederlands, Engels en rekenen

Om je diploma te behalen, krijg je ook andere onderdelen, waaronder generiek (algemeen) Nederlands, Engels en rekenen. Onder 'Diplomavereisten' en in het 'Diplomaplan' staat wat nodig is voor het behalen van je diploma. Hieronder een korte toelichting.

Nederlands

Bestaat uit de volgende vaardigheden:

1. Lezen
2. Luisteren
3. Gesprekken voeren
4. Spreken
5. Schrijven

Engels

Bestaat uit de volgende vaardigheden:

1. Lezen
2. Luisteren
3. Gesprekken voeren
4. Spreken
5. Schrijven

Rekenen

Bestaat uit de volgende onderdelen:

1. Grootheden en eenheden
2. Oriëntatie in de 2D- en 3D-wereld
3. Verhoudingen herkennen en gebruiken
4. Procenten gebruiken
5. Omgaan met kwantitatieve informatie

2.4 Loopbaan en burgerschap

Loopbaan

Dit onderdeel is gericht op loopbaanontwikkeling en -begeleiding (LOB). Je ontdekt en ontwikkelt jouw eigen (arbeids)identiteit, kwaliteiten, drijfveren en ambities. Wie ben ik, wat kan ik, wie wil ik zijn, wat moet ik daarvoor doen en wie kan mij daarbij helpen? Je leert reflecteren, keuzes maken, passende vervolgstappen te nemen en verantwoordelijkheid te nemen voor je (studie)loopbaan.

Bij LOB staan de volgende onderdelen centraal:

1. Kwaliteitenreflectie: wie ben ik, wat kan ik?
2. Motievenreflectie: wat wil ik, wat drijft mij?
3. Werkexploratie: welk soort werk past bij mij?
4. Loopbaansturing: wat wil ik worden?

5. Netwerken: wie kan mij daarbij helpen?

Op de locatie Boumaboulevard zijn er burgerschapsactiviteiten waar jij aan mee kan doen. Deze activiteiten zijn onderdeel van de **Burgerschaps-Brouwerij**. Op de [burgerschap SharePoint](#) kan je meer lezen over deze Burgerschaps-Brouwerij, de verschillende activiteiten, wanneer deze zijn, hoe je kan inhalen, etc. Het is ook mogelijk om **zelf** activiteiten te **bedenken**. Dat is handig mocht je je opleiding **versneld** willen afronden. Alle activiteiten waaraan jij meedoet, leveren **punten** op. Als je dit wilt, ga je in overleg met de burgerschapscoördinator.

Je kan je inschrijven voor een activiteit op www.inschrijvenburgerschap.nl. Ook kan je hier behaalde activiteiten en bijbehorende punten zien op je profiel.

Burgerschap is een **diploma-voorwaarde**. Dat betekent dat je burgerschap voldoende moet afronden om je diploma te halen. Hiervoor moet je **21 punten** hebt behaald. Deze punten moeten **verdeeld** zijn over de **4 dimensies**. Bij uitzonderingen m.b.t. het vereist aantal punten beslist de burgerschapscoördinator van jouw locatie. Deze afspraken worden vastgelegd in je profiel op www.inschrijvenburgerschap.nl

Fit for Life

Fit for life is een onderdeel van burgerschap. Een gezonde geest in een gezond lichaam. Wat voor opleiding je ook kiest en wat voor beroep je ook gaat uitoefenen, je krijgt in ieder geval maar 1 lichaam waar je je hele leven mee moet doen. Daarom is het van belang dat je voldoende informatie krijgt over diverse leefstijlthema's zoals anatomie en BRAVO factoren en daarnaast ook op een plezierige manier in aanraking komt met verschillende sporten. Het programma bestaat uit een periode met sportlessen en een periode met theorielessen, verspreid over twee leerjaren:

Leerjaar 1: 36 punten halen door middel van praktijklessen en theorielessen

Leerjaar 2: 12 punten halen door middel van praktijklessen

Als je 48 punten hebt behaald dan ben je klaar met Fit for Life.

Bij uitzonderingen m.b.t. het vereist aantal punten beslist de Fit for life coördinator van jouw locatie. Deze afspraken worden vastgelegd in je profiel op www.inschrijvenburgerschap.nl

De sportlessen vinden plaats op verschillende locaties in de stad zoals; Indoor Sports Centre, Plaza Sportiva en sporthal Hoogkerk. De theorielessen zijn gewoon op de Boumaboulevard.

Zodra je burgerschap inclusief Fit for life voldoende hebt afgerond, wordt de aftekenkaart burgerschap in je examendossier geplaatst.

Burgerschap

Met het onderdeel burgerschap bereid jij je voor op het goed kunnen deelnemen aan onze samenleving. Daarnaast bereid je je met burgerschap ook voor om goed te kunnen functioneren in je beroep. We besteden daarom aandacht aan levensbeschouwelijke ontwikkeling en (beroeps)ethiek, waarbij kritische denkvaardigheden belangrijk zijn. Ook is er aandacht voor de onderdelen:

1. Politiek
2. Economie
3. Maatschappij
4. Vitaal burgerschap (inclusief Fit for Life en Weerbaarheid)

Duurzaamheid en zingeving zijn belangrijke thema's die als rode draad door het programma lopen. Tijdens je opleiding voer je verschillende burgerschapsactiviteiten uit.

Wil je meer weten over onze visie op burgerschap? Kijk dan op ons intranet AlfaConnect: [Samen leren en leven | Burgerschap en persoonlijke vorming](#)

2.5 Beroepspraktijkvorming (bpv)

Tijdens je opleiding heb je ook beroepspraktijkvorming (bpv; stage). Tijdens je stage leer je het beroep in de praktijk. Belangrijk is dat je de stage doet op een officiële praktijkplaats, het leerbedrijf.

In de bpv-gids staat precies beschreven hoe de bpv is georganiseerd. De bpv-gids ontvang je voor aanvang van de beroepspraktijkvorming.

2.6 Keuzedelen

Tijdens je opleiding kies je één of meer keuzedelen. Een keuzedeel is een aanvulling op je diploma. Een keuzedeel kan een verbreding of verdieping zijn van je opleiding. Ook kan een keuzedeel gericht zijn op de voorbereiding op een andere opleiding. Wil je meer uitleg over wat keuzedelen zijn? Kijk dan op AlfaConnect > [Wat zijn keuzedelen?](#)

Voor jouw opleiding kies je verplicht minimaal 720 sbu (studiebelastingsuren) aan keuzedelen. Een keuzedeel heeft een studiebelasting van 240, 480 of 720 uren.

Rond je het examen van een keuzedeel af met minimaal een 6 of een voldoende, dan komt het keuzedeel op de voorkant van je diploma te staan. Zo heb je zelf invloed op de waarde van je diploma.

Op AlfaConnect > [Keuzedelen](#) vind je de keuzedelen waaruit je kunt kiezen. In de keuzedelengids lees je per keuzedeel wat het keuzedeel inhoudt en wat je moet weten over het examen. Als er voorwaarden zijn om het keuzedeel te kunnen volgen, staat dat er ook bij.

Hoe je een keuzedeel kiest, hoor je tijdens je opleiding. Op AlfaConnect > Keuzedelen > [Hoe kan ik kiezen?](#) wordt uitgelegd hoe je keuzedelen kiest in Eduarte.

3 Onderwijsprogramma

3.1 Planning school en bpv (stage)

Tijdens de opleiding volg je begeleide onderwijsactiviteiten, zoals lessen, op school of buiten de school. Verder loop je stage bij een leerbedrijf. Dit noemen we de bpv (beroepspraktijkvorming). Dit kan in Nederland maar ook in het buitenland. Beide maken deel uit van je onderwijsprogramma.

In onderstaand schema is per studiejaar en per periode aangegeven hoe de verdeling is van begeleide onderwijsuren (bot) en de beroepspraktijkvorming (bpv; stage).



	Studiejaar 1: aantal sbu	Periode 1 aantal dagen per week	Periode 2 aantal dagen per week	Periode 3 aantal dagen per week	Periode 4 aantal dagen per week
Bot	805	5	5	3	3
Bpv	320			2	2
Zelfstudie	450				
Totaal sbu	1600				

	Studiejaar 2: aantal sbu	Periode 1 aantal dagen per week	Periode 2 aantal dagen per week	Periode 3 aantal dagen per week	Periode 4 aantal dagen per week
Bot	640	5	5	2	2
Bpv	720			3	3
Zelfstudie	250				
Totaal sbu	1600				

Gebruikte afkortingen

- Bot: begeleide onderwijstijd: aantal klokuren dat aan begeleide onderwijsuren wordt besteed
- Bpv: beroepspraktijkvorming: aantal klokuren dat aan bpv (stage) wordt besteed
- Sbu: studiebelastinguren in klokuren

3.2 Onderwijsprogramma

Hieronder zie je hoe het onderwijsprogramma er op hoofdlijnen uit ziet. Aan het begin van elke lesperiode vertellen we je wat je die periode kunt verwachten aan vakken en dergelijke. Een leerjaar heeft vier periodes van elk ongeveer tien weken.

Tijdens de opleiding volg je lessen en andere onderwijsactiviteiten op school of buiten de school. Daarnaast loop je stage in de beroepspraktijk, de beroepspraktijkvorming (bpv). Samen maken zij deel uit van het onderwijsprogramma. Hieronder is het onderwijsprogramma op hoofdlijnen beschreven. Aan het begin van elke periode wordt meer in detail uitgelegd wat in die periode aan bod komt. Een studiejaar bestaat uit vier periodes van elk ongeveer tien weken.

Periode 1:Klantcontact				Periode 2:Zakelijke communicatie				Periode 3:Werken in de
Vaknaam:	Vakcode:	klokUren:	Docent:	Vaknaam:	Vakcode:	Uren:	Docent:	Vaknaam:
GENERIEK				GENERIEK				GENERIEK
Nederlands	NED1	6		Nederlands	NED2	4		Nederlands
Engels	ENG1	4		Engels	ENG2	4		Engels
Rekenen	REK1	4		Rekenen	REK2	4		Rekenen
Vaardigheden				Vaardigheden				Vaardigheden
SIM 1 International	SIM1	4	B1-K1-W1	SIM 3 Corr Gerritsen	SIM3	4	B1-K1-W2	Archiveren 1
SIM 2 Frontdesk Amc	SIM2	4	B1-K1-W1	SIM 4 Managementinfo 1	SIM4	2	P3-K1-W1	SIM 6 Werken in een org
Bedrijfsbezoek	BBZ	1		SIM 5 Interne bijeenk/opr	SIM5	4	P3-K1-W4	SIM 7 Gegevens verwerk
Timeman/online tool	TOL	2		Werkoverleg	WOL	4	P3-K1-W3	
				Meeloopstage	MLS	1		
Theorie				Theorie				Theorie
ECDL	ECDL1	4		ECDL	ECDL2	4		ECDL
Bedrijfseconomie 1	BEC1	4	P3-K1-W3	Bedrijfseconomie 2	BEC2	4	P3-K1-W3	Bedrijfseconomie 3
Beroepspraktijkorien	BPO1	2		Beroepspraktijkorientatie	BPO2	2		
TBV	TBV	2		Tabellen en Grafieken	TAG	2		
SLB				SLB				SLB
Klassikaal		2		Klassikaal		2		Klassikaal
Individueel		2		Individueel		2		Individueel
Keuzedeel		4		Keuzedeel		4		Keuzedeel
				Keuzedeel HRM		4		Keuzedeel HRM
FFL	SPO	3		FFL theorie		2		
Beroepspraktijkvorm	BPV	0		Beroepspraktijkvorming	BPV	0		Beroepspraktijkvorming

Periode 5: afronding basisdeel				Periode 6: voorbereiden bpv				Periode 7: Afronding
Vaknaam:	Vakcode:	klokUren:	Docent:	Vaknaam:	Vakcode:	Uren:	Docent:	Vaknaam:
GENERIEK				GENERIEK				GENERIEK
Nederlands en ned plus	NED	6		Nederlands	NED	4		Nederlands
Engels	ENG	4		Engels	ENG	4		Engels
Rekenen	REK	4		Rekenen	REK	2		Rekenen
Vaardigheden				Vaardigheden				Vaardigheden
SIM 5 Interne bijeenk/open	SIM5	4	P3-K1-W4	Corp.info		4	P3-K1-W2	Corp.info
Sim 9 Projectman Fris Fruit		2	B1-K1-W4	Administratieve zaken		4	P3-K1-W3	Administratieve zaken
BPO	BPO	2		Ethiek		2		NBE LinkedIn
SIM 10 Man.info	SIM10	4	P3-K1-W1	BPO	BPO	2		
Werkoverleg	WOL	4	P3-K1-W3	NBE Pitch jezelf		4		
				Chat GPT		2		
				Projectplan		4		
Theorie				Theorie				Theorie
Financiële zaken		4	P3-K1-W3	Financiële zaken		4	P3-K1-W3	
SLB				SLB				SLB
Klassikaal		2		Klassikaal		1		Klassikaal
Individueel		2		Individueel		2		Individueel
Keuzedeel		4		Keuzedeel		4		Keuzedeel
FFL	SP	3						
Beroepspraktijkvorming	BPV	0		Beroepspraktijkvorming	BPV	0		Beroepspraktijkvorming

3.3 Leren op school

Je volgt de bovenstaande lessen op school volgens een lesrooster en haalt ook cijfers op de bovenstaande vakken die bijhouden worden. Deze zaken kun je allemaal vinden in Eduarte.

3.4 Excellentieprogramma

We vinden het belangrijk dat jij je talenten kunt ontdekken en verder kunt ontwikkelen. Daarom kun je op het Alfa-college naast je opleiding meedoen aan uitdagende excellentieprogramma's op elk niveau. Dit is voor iedereen die extra uitgedaagd wil worden!

Afhankelijk van jouw ambities en dromen kun je je opgeven voor verschillende programma's, bijvoorbeeld voor Cambridge English, een kunst- en cultuurprogramma, een sportief programma waarbij je gaat zeilen, of je kunt werken aan je eigen persoonlijke ontwikkeldoelen. Met een enthousiaste groep studenten, die net als jij meer uitdaging zoekt, werk je aan leuke, interessante opdrachten en ga je naar inspirerende masterclasses.

Wil je ontdekken welk programma bij jou past? Meer informatie vind je op [AlfaConnect > Excellentie](#)

3.5 Leren in de beroepspraktijk (bpv)

Voordat de bpv-periode begint, ontvang je de bpv-gids. Hierin staat de nodige informatie over wat er in de bpv van je wordt verwacht en de opdrachten die je in de BPV moet uitvoeren. In de BPV (beroepspraktijkvorming/ stage) ben je een lerende student in de beroepspraktijk met ondersteuning

van een praktijkbegeleider op de werkplek en een bpv-docent/ -begeleider vanuit je opleiding.

Hieronder schematisch de bpv periodes van de opleiding aangegeven.

Leerjaar 1				Leerjaar 2							
P1.1	P1.2	P1.3	P1.4	P2.1	P2.2	P2.3	P2.4				
		BPV	BPV		BPV	BPV	BPV				

Praktijkovereenkomst

De afspraken tussen jou als student [\[1\]](#), het Alfa-college en het bpv-bedrijf worden vastgelegd in de praktijkovereenkomst (POK). De POK moet ingevuld zijn voordat je aan een bpv-periode begint. Hierin staan ook: duur van de bpv-periode, het aantal te maken uren, het adres van het leerbedrijf, de naam van de bpv-docent vanuit school en de bpv-begeleider vanuit het leerbedrijf.

[\[1\]](#) Als je nog geen 18 jaar bent, zijn dat je ouders / is dat je wettelijk vertegenwoordiger.

3.6 Internationale stage en activiteiten

Bij het Alfa-college krijg je de kans om internationale ervaringen op te doen. Er zijn internationale stagemogelijkheden, internationale projecten en excursies naar het buitenland. Je kunt bezoeken brengen aan landen binnen maar ook buiten Europa.

Een bezoek brengen aan of stage lopen in het buitenland is erg waardevol. Je doet nieuwe ervaringen op, leert andere culturen kennen, verbetert je talenkennis, het staat goed op je CV, je wordt zelfstandiger en krijgt vrienden over de hele wereld!

Meer informatie kun je vinden op de webpagina [Stage in het buitenland](#). Hier is ook informatie te vinden over mogelijkheden voor tegemoetkoming in kosten. Op elke locatie zijn contactpersonen internationale activiteiten die je informatie kunnen geven en kunnen ondersteunen. Vraag ernaar bij je slb'er.

4 Studievoortgang

4.1 Studieadvies

Tijdens het eerste studiejaar van je opleiding krijg je een studieadvies. Dit advies gaat over hoe het met je studie gaat, hoe jij het doet op de opleiding en of je kans hebt om je diploma te halen. Het studieadvies bestaat uit twee delen: eerst krijg je een (1) voorlopig studieadvies en daarna een (2) definitief studieadvies.

1. Voorlopig studieadvies

Het voorlopig studieadvies heeft twee varianten:

A. Voorlopig positief studieadvies

Bij een voorlopig positief studieadvies maak je voldoende vorderingen.

B. Voorlopig negatief studieadvies

Bij een voorlopig negatief studieadvies maak je onvoldoende vorderingen en twijfelen we of je op deze manier je diploma kan halen.

Wanneer jij een voorlopig negatief studieadvies hebt gekregen, wordt samen met jou een 'studieadviescontract' opgesteld. Hierin staat wat je kunt verbeteren, wat je moet doen om door te mogen gaan met je opleiding, wanneer je dat moet doen en hoe school je hierbij kan ondersteunen. Je krijgt dan een aantal weken de tijd om je resultaten te verbeteren. Samen met jou evalueren we het studieadviescontract, voordat je een definitief studieadvies krijgt.

Wanneer krijg je het voorlopige studieadvies?

In het eerste studiejaar krijg je een voorlopig studieadvies. Wanneer je dit krijgt, hangt af van de duur van je opleiding en het moment waarop jij voor de opleiding bent ingeschreven.

- Bij éénjarige opleidingen niveau 2 en 4, krijg je het voorlopige studieadvies 8 weken na inschrijving voor de opleiding.
- Bij meerjarige opleidingen niveau 2, 3 en 4, krijg je het voorlopige studieadvies 20 weken na inschrijving voor de opleiding.

2. Definitief studieadvies

Het definitief studieadvies is (A) positief of (B) negatief.

A. Definitief positief studieadvies

Bij een definitief positief studieadvies maak je goede vorderingen en kun je de opleiding vervolgen.

B. Definitief negatief studieadvies

Je krijgt een definitief negatief studieadvies wanneer je je niet aan de afspraken in het studieadviescontract hebt gehouden en je daardoor nog steeds onvoldoende vorderingen in de opleiding hebt gemaakt. Bij een definitief negatief studieadvies moet je stoppen met de opleiding. School ondersteunt jou dan bij het vinden van een andere passende opleiding.

Wanneer krijg je het definitieve studieadvies?

In het eerste studiejaar krijg je een definitief studieadvies. Wanneer je dit krijgt, hangt af van de duur van je opleiding en het moment waarop jij voor de opleiding bent ingeschreven.

- Bij éénjarige opleidingen niveau 2 en 4, krijg je het definitieve studieadvies tussen 3 en 4 maanden na inschrijving voor de opleiding.
- Bij meerjarige opleidingen niveau 2, 3 en 4, krijg je het definitieve studieadvies tussen 9 en 12 maanden na inschrijving voor de opleiding.

4.2 Regels ten aanzien van studievoortgang

In de voorbereiding op examens wordt je studievoortgang op verschillende manieren bijgehouden. Je voert daarover gesprekken met je studieloopbaanbegeleider. Ook krijg je tijdens je opleiding studieadviezen waarbij we kijken naar je studievoortgang.

Grofweg zijn er twee soorten beoordelingen: examinering en toetsing. Examens tellen direct mee voor de resultaten die je moet behalen voor je diploma. Ze zijn direct van invloed op de resultatenlijst bij het diploma. Toetsen daarentegen tellen mee om je voortgang en ontwikkeling tijdens je opleiding te bepalen. Het verzamelen van bewijzen om voortgang en ontwikkeling aan te tonen kun je ook zien als toetsing.

4.3 Versnellen of vertragen

Afhankelijk van je studievoortgang en/of eerder behaalde ervaringen, kun je de opleiding versneld afronden. Andersom is ook mogelijk. Door omstandigheden kan het wenselijk zijn dat je de opleiding vertraagt. Over de mogelijkheden van versnellen of vertragen kun je terecht bij je slb'er.

4.4 Aan- en afwezigheid, te laat komen

Wanneer je bij het Alfa-college een opleiding volgt vinden we het belangrijk dat je aanwezig bent. Daarom is aanwezigheid bij onderwijsactiviteiten verplicht, tenzij anders is aangegeven of afgesproken. We houden je aan- en afwezigheid bij. Ben je ongeoorloofd afwezig (zonder toestemming van school of

zonder dat je bent ziek gemeld), dan kunnen er maatregelen volgen. Meer informatie vind je op onze webpagina [Ziek en beter melden](#).

5 Begeleiding

5.1 Studieloopbaanbegeleiding

Als je bij het Alfa-college start met een opleiding, krijg je in de eerste plaats begeleiding van een studieloopbaanbegeleider (slb'er). Met je slb'er bespreek je regelmatig hoe het met je gaat. Jouw slb'er begeleidt jou tijdens je hele opleiding en bespreekt met je hoe het gaat op school en op stage. Loop je ergens tegenaan tijdens je opleiding of zijn er problemen waardoor het lastig is om door te gaan met je opleiding? Dan kan je dit bespreken met je slb'er.



Docenten en studieloopbaanbegeleider

Docenten begeleiden je tijdens de reguliere onderwijsactiviteiten. De studieloopbaanbegeleider is een docent die je begeleidt bij je voortgang en ontwikkeling in de opleiding. In de begeleidingsgesprekken met je studieloopbaanbegeleider maak je afspraken over activiteiten die je onderneemt om je verder te ontwikkelen. De studieloopbaanbegeleider kan je ook begeleiden bij het kiezen van keuzedelen. Als er problemen zijn, bespreek je samen met je studieloopbaanbegeleider hoe je deze het beste kunt oplossen.

5.2 Bpv-begeleiding

Bpv-docent en bpv-begeleider

Tijdens de bpv word je vanuit de opleiding begeleid door de bpv-docent. De bpv-begeleider begeleidt je vanuit het leerbedrijf.

5.3 Loopbaancentrum

Soms heb je meer begeleiding, specialistische hulp of aanpassingen nodig. Misschien twijfel je over je studiekeuze of heb je persoonlijke, studie- of leerproblemen. Je slb'er kan je dan in contact brengen met een adviseur studentenbegeleiding van het Loopbaancentrum (LBC), of je loopt zelf even langs. Deze adviseurs kunnen met je meedenken en kunnen je ondersteuning, begeleiding en loopbaanadvies geven. Ook kunnen ze je helpen bij zoeken naar ondersteuning door anderen, buiten het Alfa-college. Bijvoorbeeld maatschappelijk werk. Je privacy is gewaarborgd. Meer informatie over het LBC vind je op AlfaConnect, [Loopbaancentrum](#).

5.4 Schoolpastoraat

Het schoolpastoraat wil plaats bieden aan een ieder, ongeacht afkomst, religie of cultuur. Er is tijd, plaats en gehoor voor jou, als je vastloopt op school, thuis of in relaties met vrienden. Of als je je juist eenzaam of somber voelt of bang bent, of als je heel stoer bent en het altijd zelf wilt doen zonder dat anderen zich met je bemoeien. Heb je er behoefte aan om over jezelf en wat je wilt na te denken? Wil je een pastor ontmoeten en deze zaken bespreken? Je kunt contact opnemen met de schoolpastor op jouw locatie. Meer informatie vind je op AlfaConnect op de pagina [Pastoraat](#).

5.5 Sociale veiligheid en vertrouwenspersonen

Het Alfa-college wil een veilige school zijn voor iedereen. Heb je een vervelende ervaring op school of je leerbedrijf? Je kunt hierbij denken aan: ongelijke of oneerlijke behandeling, pesten, grensoverschrijdend gedrag etc. Bespreek dit dan met de coördinator van de Veilige school op jouw locatie of met een externe vertrouwenspersoon. Zij kunnen jou daarbij adviseren en helpen. Alle klachten worden vertrouwelijk en serieus behandeld. Meer informatie vind je op AlfaConnect op de omgeving [Veilige school](#).

Heb je een klacht of ben je het niet eens met een besluit van je opleiding? Ga dan naar het online [meldpunt klachten en geschillen](#).

Via het [meldpunt stagemisstanden](#) kun je een melding doen over ongepast gedrag op stage (zoals ongelijke behandeling of grensoverschrijdend gedrag) of stagemisbruik (zoals oneigenlijk werk of geen eerlijke vergoeding).

6 Examinering en diplomering

6.1 Examenreglement

Op het gebied van examinering handelt de opleiding volgens de regels en procedures zoals beschreven in het Examenreglement (zie [link](#)).

In het Examenreglement staat onder meer:

- de regeling van het examen
- de uitvoering van het examen
- de beoordeling van het examen
- en hoe je bezwaar kan maken tegen een beslissing van de examencommissie



6.2 Examencommissie

Bij de examencommissie van jouw locatie (LEC) kun je verzoeken voor extra herkansingen en overige verzoeken schriftelijk aanvragen. Het contact loopt via het SSC (Studenten Servicecentrum) van de locatie. Hieronder vind je het e-mailadres waar je de verzoeken naartoe kunt sturen:

SSC locatie Boumaboulevard

ssc.boum@alfa-college.nl

6.3 Diplomavereisten

Voor elke opleiding zijn diplomavereisten opgesteld. Deze horen bij het diplomaplan. In het diplomaplan lees je welke examens je moet afleggen en aan welke andere diplomavoorwaarden je moet voldoen. Voor elk examen is een beslismodel opgesteld, waarin staat hoe en volgens welke criteria we de gemaakte examens beoordelen.

Als jouw resultaten dat toelaten, kun je Engels op een hoger niveau examineren. Je kunt dit aanvragen bij de examencommissie. Meer informatie over de verschillende niveaus Engels vind je in het document Examineisen taal en rekenen (zie [link](#)).

Hieronder een overzicht van de diplomavereisten:

Kerntaken van het beroep

- Voor elke kerntaak moet je minimaal het cijfer 6 of een voldoende beoordeling hebben behaald.
- Als er voor jouw opleiding wettelijke beroepsvereisten gelden, dan heb je die met een positief eindoordeel afgesloten.

Nederlands, Engels en rekenen

- Voor Nederlands geldt dat je de examens doet op niveau 'Nederlands 3F'.
- Voor rekenen geldt dat je het examen doet op 'mbo-rekenniveau 4'.
- Voor Engels geldt dat je het examenonderdeel lezen en luisteren doet op ten minste het referentieniveau B1. De andere drie examenonderdelen doe je ten minste op referentieniveau A2.
- Voor Nederlands, Engels en rekenen samen mag je voor één van de drie vakken een 5 halen. Voor de andere twee vakken moet je dan een 6 of hoger halen.

Loopbaan en burgerschap

Je hebt voor beide onderdelen een eindwaardering 'voldaan' behaald. Dat betekent dat je voldoende inspanning hebt geleverd.

Beroepspraktijkvorming (bpv)

- De eindbeoordeling van de bpv is gelijk aan de beoordeling van de laatste bpv-periode / het gemiddelde van beoordelingen van alle bpv-periodes.
- Het leerbedrijf heeft een oordeel gegeven over je bpv. Dat oordeel is meegenomen in het eindoordeel voor bpv.
- Het eindoordeel is positief (minimaal voldoende).

Keuzedelen

1. Je voldoet aan de minimale omvang van de keuzedeelverplichting.
2. Je hebt een eindresultaat behaald dat voldoet aan de compensatieregeling voor keuzedelen. De compensatieregeling houdt het volgende in:
 - Het gemiddelde van de eindresultaten voor de keuzedelen moet ten minste een 6 of voldoende zijn.
 - Voor minimaal de helft van deze keuzedelen moet het resultaat ten minste een 6 of voldoende zijn.
 - Het resultaat voor een keuzedeel mag nooit lager dan een 4 of een eindwaardering die daaraan gelijk staat zijn.

6.4 Diplomaplan

Hieronder zijn de exameneenheden en overige voorwaarden van het diplomaplan uitgewerkt. De gebruikte afkortingen vind je aan het eind van deze paragraaf.

Kerntaken van het beroep

Kerntaak B1-K1: Voert taken uit binnen de zakelijke dienstverlening						25728XB-B1-K1			
Code	Naam	Vorm	WP	P	Plaats	Duur	Schaal	M	W
EIND	Eindresultaat			flex			10 (0)		1
K1.01	Treedt op als aanspreekpunt voor klanten	PE	B1K1W1	4	BPV	4 wkn	10 (1)	5.5	1
K1.02	Verzorgt zakelijke communicatie	PE	B1K1W2	4	BI, BPV	4 wkn	10 (1)	5.5	1
K1.03	Verwerkt gegevens	PE	B1K1W3	4	BI	4 wkn	10 (1)	5.5	1
K1.04	Werkt aan producten/opdrachten binnen geld-, goederen- en informatiebeweging	PE	B1K1W4	5	BI, BPV	4 wkn	10 (1)	5.5	1
K1.05	Vaardigheidsexamen Engels	VE	B1K1W1, B1K1W2, B1K1W3, B1K1W4	4	BI	8 uur	10 (1)	5.5	1

Toelichting:

Voor werkproces B1-K1-W1: "Treedt op als aanspreekpunt voor klanten" geldt: in principe wordt het examen afgenomen in de praktijk in de vorm van een examenportfolio. Indien dit niet mogelijk is dan wordt er gekozen voor een examenproject op school.

Voor werkproces B1-K1-W2: "Verzorgt zakelijke communicatie" en werkproces B1-K1-W4: "Werkt aan producten/opdrachten binnen geld-, goederen- en informatiebeweging" kan de bewijslast voor het examenportfolio zowel binnenschools als in de BPV worden verzameld.

Kerntaak P3-K1: Voert office & management support uit						25728XB-P3-K1			
Code	Naam	Vorm	WP	P	Plaats	Duur	Schaal	M	W
EIND	Eindresultaat			flex			10 (0)		1
K1.01	Lever managementinformatie	PE	P3KIWI	8	BI, BPV	8 wkn	10 (1)	5.5	1
K1.02	Ondersteunt bij het ontwikkelen van corporate information	PE	P3KIWI2	7	BI	8 wkn	10 (1)	5.5	1
K1.B1	Handelt administratieve en financiële zaken af	PE	P3KIWI3	8		6 uur	10 (1)	5.5	1
K1.03	Handelt administratieve zaken af	PE		8	BI, BPV	3 uur	10 (1)	5.5	1
K1.04	Handelt financiële zaken af	PE		8	BI	3 uur	10 (1)	5.5	1
K1.05	Organiseert interne bijeenkomsten	PE	P3KIWI4	8	BPV	8 wkn	10 (1)	5.5	1
K1.06	Vaardigheidsexamen Engels	PE	P3KIWI, P3KIWI2, P3KIWI3, P3KIWI4	4	BI	2 uur	10 (1)	5.5	1

Toelichting:

Voor werkproces P3-K1-W1: "Lever managementinformatie" en werkproces P3-K1-W3: "Handelt administratieve zaken af" geldt: bewijslast voor dit werkproces kan zowel in de BPV als op school worden verzameld.

Werkproces P3-K1-W4: "Organiseert interne bijeenkomsten" wordt standaard binnen de beroepscontext op het leerbedrijf aangeboden middels een examenportfolio. Indien het leerbedrijf geen adequate omstandigheden kan creëren, volgt de student een examenproject op school.

Nederlands

Nederlands 3F					99999G-NED-3F			
Code	Naam	Vorm	P	Plaats	Duur	Schaal	M	W
EIND	Eindresultaat		flex			10 (0)		
CE	Lezen en luisteren 3F CE		flex			10 (1)	1.0	1
IE	Berekening NED 3F		flex			10 (1)	1.0	1
GE	Gesprekken voeren 3F		flex			10 (1)	1.0	1
SP	Spreeken 3F		flex			10 (1)	1.0	1
SC	Schrijven 3F		flex			10 (1)	1.0	1

Toelichting:

De afnameduur van de examens verschilt per examen. Hieronder per examen de afnameduur (indicatie). Dit is exclusief eventuele voorbereidingstijd.

- Lezen & luisteren CE: 120 minuten.
- Gesprekken voeren: 10 minuten.
- Spreken: 10-12 minuten.
- Schrijven: 90 minuten.

Engels

Engels (B1/A2)					99999G-ENBIA2			
Code	Naam	Vorm	P	Plaats	Duur	Schaal	M	W
EIND	Eindresultaat		flex			10 (0)		
CE	Lezen en luisteren B1		flex			10 (1)	1.0	1
IE	Berekening (B1/A2) A2		flex			10 (1)	1.0	1
GE	Gesprekken voeren A2		flex			10 (1)	1.0	1
SP	Spreeken A2		flex			10 (1)	1.0	1
SC	Schrijven A2		flex			10 (1)	1.0	1
Toelichting: De afnameduur van de examens verschilt per examen. Hieronder per examen de afnameduur (indicatie). Dit is exclusief eventuele voorbereidingstijd. <ul style="list-style-type: none"> • Lezen & luisteren B1 CE: 90 minuten. • Gesprekken voeren A2: 8 minuten. • Spreken A2: 5-8 minuten. • Schrijven A2: 90 minuten. 								

Rekenen

Rekenen mbo-4					99999G-REK-N4			
Code	Naam	Vorm	P	Plaats	Duur	Schaal	M	W
EIND	Eindresultaat		flex			10 (0)		
IE	Rekenen mbo-4		flex			10 (1)	4.5	1
Toelichting: Afnameduur van het examen Rekenen mbo-4 is 120 minuten.								

Loopbaan en burgerschap

LB		25728XB-LB			
Code	Naam	Plaats	Schaal	M	W
EIND	Eindresultaat		VNV		
LB1	Loopbaan		VNV	V	1
LB2	Burgerschap		VNV	V	1
Toelichting: -					

Beroepspraktijkvorming

BPV		25728XB-BPV		
Code	Naam	Plaats	Schaal	M
EIND	Eindresultaat		OVG	
BPV	Beroepspraktijkvorming		OVG	V
Toelichting: -				

Keuzedelen

Je vindt de examenplannen van de keuzedelen in de keuzedelengids van de locatie. Deze vind je op AlfaConnect: [Keuzedelen](#).

Gebruikte afkortingen

Code = code van het examen of van het berekend resultaat van onderliggende examens	
K1.01, K1.02, K2.01, CE, GE, SP, SC	Code van examens
IE, K1.B1, K1.B2	Code van een tussenberekening van twee of meer onderliggende examens
Vorm = examenvorm	
PvB	proeve van bekwaamheid
PE	praktijkexamen
KE	kennisexamen
VE	vaardigheidsexamen
CE	centraal examen
MON	mondeling examen
SE	schriftelijk examen
WV	werkstuk, verslag
CEX	casusexamen
CGI	criterium gericht interview
POR	portfolio
SIM	simulatie
ASS	assessment
PRE	presentatie
X	overig (toelichting onder 'Toelichting')
WP = werkproces	
Bx-Kx-Wx	Basis x-Kerntaak x-Werkproces x
Px-Kx-Wx	Profiel x-Kerntaak x-Werkproces x
P = periode	
1, 2, 3, ...	onderwijsperiode waarin (de start van) het examen normaal staat gepland

flex	de periode wanneer het examen wordt afgenomen is flexibel
Plaats = plaats afdeling	
BI	binnenschools
BU	buitenschools (niet-zijnde het leerbedrijf)
BPV	leerbedrijf van de bpv
Duur (indicatie van reguliere afnameduur)	
min	minuut of minuten
uur	uur of uren
dgn	dag of dagen
wkn	week of weken
Schaal	
10 (0)	cijfer tussen 1-10 (0 decimaal)
10 (1)	cijfer tussen 1,0-10 (1 decimaal)
OVG	onvoldoende - voldoende - goed
VNV	voldaan - niet voldaan
BNB	behaald - niet behaald
W = weging	

6.5 Diploma, mbo-certificaat of mbo-verklaring

Als je aan alle diplomeringsregels hebt voldaan, ontvang je het diploma met daarbij een resultatenlijst. Op het diploma zelf komen keuzedelen te staan die je met een voldoende of hoger hebt afgerond.

Wanneer je een excellente prestatie hebt geleverd, dan komt op het diploma 'cum laude' te staan als aan de voorwaarden wordt voldaan, zie hiervoor het Examenreglement (zie [link](#)).

Mocht je je diploma niet hebben behaald, maar wel een onderdeel (voldoende of hoger) hebben afgerond, waarvoor je een certificaat kunt behalen, dan heb je recht op een mbo-certificaat.

En als je een of meer examenonderdelen hebt behaald (geen certificaat), dan heb je recht op een mbo-verklaring. Afgeronde bpv-onderdelen en/of overige onderdelen geven mogelijk ook recht op een mbo-verklaring.

6.6 Na je opleiding

Tijdens en met name aan het eind van je opleiding bieden we je begeleiding bij je vervolgstap. Als je de opleiding (met diploma) verlaat, vraagt je slb'er of een medewerker van het Loopbaancentrum altijd wat je hierna gaat doen. Ga je bijvoorbeeld doorleren, werken, iets anders doen of weet je het nog niet? In de laatste twee gevallen kun je hulp krijgen van het Loopbaancentrum.

Ook na je opleiding bij het Alfa-college kan onze begeleiding doorlopen. Bijvoorbeeld als je extra begeleiding hebt gekregen. Dan kunnen we met jouw toestemming, je nieuwe opleiding of werkgever hierover informeren. Zo kun je nóg beter van start met je nieuwe opleiding of baan.

Ben je jonger dan 23 jaar en heb je nog geen startkwalificatie (diploma op niveau 2), dan heb je altijd een toekomstgesprek bij het Loopbaancentrum.

6.6.1 Na je opleiding: aan het werk

Je hebt een specialistische beroepsopleiding afgerond en hiermee kun je aan de slag in het bedrijfsleven, bij de overheid of je kunt als zelfstandige aan de slag.

6.6.2 Na je opleiding: doorleren

Je hebt met het halen van deze opleiding een volwaardig mbo-diploma gehaald waarbij je je toegang hebt verschaft tot een heel aantal hbo-opleidingen.

6.7 Alumni

Het Alfa-college houdt graag contact met oud-studenten (alumni). Jouw opleiding doet dit door speciale alumnibijeenkomsten te organiseren, alumni te betrekken bij evenementen of open dagen, ervaringen te delen, alumni in te zetten als gastdocent en bpv-begeleider, et cetera. Ook voor jou zijn er uiteraard voordelen om je na het behalen van je diploma aan te sluiten bij ons alumninetwerk.

Denk daarbij aan:

- In contact blijven met oud-studiegenoten en docenten
- Op de hoogte gehouden worden van interessante cursussen en opleidingen
- Contacten leggen en onderhouden die handig zijn in jouw werk of als je werk zoekt
- Tips en ideeën voor beter onderwijs geven
- Iets betekenen voor studenten en jouw latere collega's

Je vindt meer informatie op onze webpagina over [Alumni](#).

7 Schoolkosten

Algemene kosten

De regelingen rondom het lesgeld en cursusgeld zijn wettelijk vastgelegd. Het ministerie van Onderwijs, Cultuur en Wetenschap stelt elk jaar de hoogte van de bedragen vast. Op onze webpagina [Schoolkosten](#) vind je hierover meer informatie. Hier lees je ook meer over onder andere studiefinanciering, fondsen, de ov-studentenkaart, laptop, en mogelijke teruggave van les- of cursusgeld. En je vindt er nog veel meer informatie over alles wat met Schoolkosten te maken heeft.



Leermiddelen

Dit zijn leermiddelen, instrumenten en gereedschappen die je verplicht bent zelf aan te schaffen al dan niet via de school. De kosten van de leermiddelen worden gepubliceerd op onze [website](#) bij de informatie van de opleiding onder het kopje 'Kosten'.

Overige kosten

Je kunt kiezen of je meedoet aan een excursie of activiteiten buiten school. Hiervoor vragen we extra kosten die we apart in rekening brengen. Deze vind je ook onder 'Kosten'.

8 Afspraken binnen de opleiding

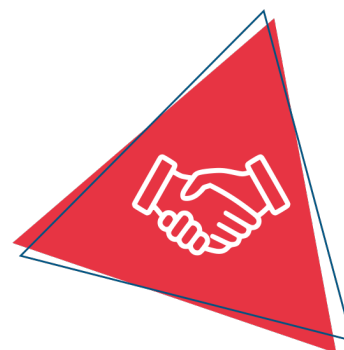
Je eet en drink niet in het lokaal (alleen water).

Iedereen is op tijd. Om 9.15 uur gaat de deur nog een keer open voor de studenten die te laat zijn. I.v.m. de leswisseling begint elke les 5 min. later en eindigt de les 5 min. eerder.

Geen telefoongebruik als dit niet nodig is. Na een waarschuwing moet de student de telefoon op het bureau van de docent leggen. Gebeurt dit niet dan word je helaas eruit gestuurd. Bij verwijdering volgt altijd een gesprek voordat je de les weer ingaat.

Jassen tassen petten, petten en oortjes niet toegestaan. Het kan koud zijn! Een extra vest in het kluisje is mogelijk een oplossing.

Boeken/materialen niet bij je? Dan kom je niet in de les.



Vaststellingen

Versie	Vastgesteld door	Datum
1	Adrie Oosterhof	04-06-2025