

Assistent dienstverlening (Entree Sport & Discipline NT2)

Locatie(s): Kardingeweg

Crebonummer: 25741

Niveau: Entree

Leerweg: BOL

Studieduur: 12 maanden

Cohort: 2024-2025

Versie: 1

Opleidings-
wijzer



Alfa - college

Inhoud

1 Inleiding	4
2 Beroep en opleiding	5
2.1 Beroep in het kort	5
2.2 Kerntaken en werkprocessen	7
2.3 Nederlands en rekenen	7
2.4 Loopbaan en burgerschap	8
2.5 Beroepspraktijkvorming (bpv)	10
2.6 Keuzedelen	10
3 Onderwijsprogramma	11
3.1 Planning school en bpv (stage)	11
3.2 Onderwijsprogramma	11
3.3 Leren op school	13
3.4 Excellentieprogramma	14
3.5 Leren in de beroepspraktijk (bpv)	14
3.6 Internationale stage en activiteiten	14
4 Studievoortgang	16
4.1 Studieadvies	16
4.2 Regels ten aanzien van studievoortgang	17
4.3 Versnellen of vertragen	18
4.4 Aan- en afwezigheid, te laat komen	19

5 Begeleiding	20
5.1 Studieloopbaanbegeleiding	20
5.2 Bpv-begeleiding	20
5.3 Loopbaancentrum	20
5.4 Schoolpastoraat	21
5.5 Sociale veiligheid en vertrouwenspersonen	21
6 Examinering en diplomering	22
6.1 Examenreglement	22
6.2 Examencommissie	22
6.3 Diplomavereisten	22
6.4 Diplomaplan	23
6.5 Diploma, mbo-certificaat of mbo-verklaring	28
6.6 Na je opleiding	29
6.6.1 Na je opleiding: aan het werk	29
6.6.2 Na je opleiding: doorleren	30
6.7 Alumni	31
7 Schoolkosten	32
8 Afspraken binnen de opleiding	33
Vaststellingen	35

1 Inleiding

Van harte welkom op het Alfa-college. In deze Opleidingswijzer vind je informatie over de onderwijs- en examenregeling. Daarin lees je onder andere terug de inhoud en inrichting van je opleiding, de studievoortgangsregels, de begeleiding en de examens. Bij de Opleidingswijzer horen ook de aparte documenten:

- [Exameneisen taal en rekenen](#)
- [Keuzedelengids](#) (kies je locatie; de keuzedelengids staat op het intranet van het Alfa-college: AlfaConnect).

N.B. Het intranet AlfaConnect kun je bereiken zodra je bent ingeschreven op het Alfa-college en een account hebt ontvangen van het Alfa-college.

Algemene, praktische informatie vind je via de webpagina [Scholieren](#) onder het kopje 'Praktische info'. Je vindt daar onder meer informatie over:

- Internationale activiteiten
- Begeleiding bij studeren
- Schoolkosten, studiefinanciering en fondsen
- Vakantie en vrije dagen
- Informatie over locaties

Op de webpagina [Locatiewegwijzer](#) vind je ook de informatie over (digitale) voorzieningen, zoals:

- je studenten-account op het intranet 'AlfaConnect'
- de Alfa-college app (o.a. voor inzage lesrooster)
- het studenteninformatiesysteemt 'Eduarte'
- je schoolpas en hoe je daarmee kunt printen

Jouw rechten en plichten als student van het Alfa-college vind je in het [Studentenstatuut](#).

Verandert er tijdens je opleiding iets in het onderwijs, de begeleiding of de examinering, dan laten we je dit op tijd weten. Heb je nog vragen, dan kun je deze stellen aan je studieloopbaanbegeleider (slb'er).

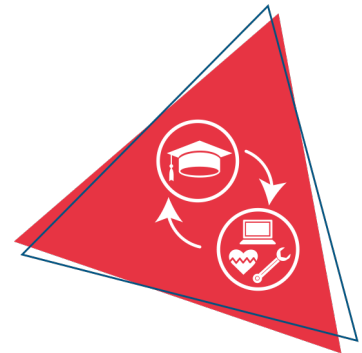
Veel plezier en succes met je opleiding!

2 Beroep en opleiding

2.1 Beroep in het kort

Dit is de studiewijzer van de opleiding Sport en Discipline, locatie Kardingeweg en Kardingplein, Groningen. In deze studiewijzer vind je onder meer informatie over het onderwijs en de begeleiding. In de eerste periode van je opleiding bespreken we de studiewijzer.

Ook bespreken we de onderwijs- en examenregeling (OER) van jouw opleiding. In dit document en bijbehorend **addendum** staan jouw examens en diploma-eisen beschreven.



Het onderwijsteam bestaat uit:

--	--

Sonja Deterink (opleidingsmanager)	sgm.deterink@alfa-college.nl
Edward Tehupeiori (teamcontactpersoon)	er.tehupeiory@alfa-college.nl
Rens Spijkers (pedagogisch adviseur)	rw.spijkers@alfa-college.nl
Joëlle van Dijk (onderwijscoördinator)	jgp.vandijk@alfa-college.nl
<i>Coaches leerjaar 1:</i>	
Edward Tehupeiori	er.tehupeiory@alfa-college.nl
Joëlle van Dijk	jgp.vandijk@alfa-college.nl
Rens Spijkers	rw.spijkers@alfa-college.nl
Janieke Bloemhof	ja.bloemhof@alfa-college.nl
	-
<i>Vakleerkrachten:</i>	
	-
Harrold Schoonewille	h.schoonewille@alfa-college.nl
Hans Mossel	jh.mossel@alfa-college.nl
Arjan Walthaus	ad.walthaus@alfa-college.nl
Miguel Brache Santos	maj.brachesantos@alfa-college.nl
Danny Drent	d.drent@alfa-college.nl
Matteh Engels	lm.engels@alfa-college.nl
<i>NT2 leerkrachten:</i>	
Dina Hezam	dhma.hezam@alfa-college.nl
<i>Jobcoach:</i>	
Janieke Bloemhof	ja.bloemhof@alfa-college.nl
<i>Burgerschap:</i>	
Renée de Ruijter	r.deruijter@alfa-college.nl

2.2 Kerntaken en werkprocessen

Onderstaande kerntaken en werkprocessen horen bij het beroep. Deze worden geëxamineerd en vind je terug in het diplomaplan.

Kerntaak	Werkprocessen
B1-K1	B1-K1-W1 Bereidt assisterende werkzaamheden voor
Werkt als assistent in een arbeidsorganisatie	B1-K1-W2 Voert assisterende werkzaamheden uit
	B1-K1-W3 Meldt zich ter afsluiting van zijn assisterende werkzaamheden af
P2-K1	P2-K1-W1 Maakt (werk)ruimtes gebruiksklaar
Voert ondersteunende werkzaamheden uit	P2-K1-W2 Voert ondersteunende dienstverlenende taken uit in werk-, woon- en leefomgeving
	P2-K1-W3 Staat derden te woord en verwijst hen door

2.3 Nederlands en rekenen

Om je diploma te behalen, krijg je ook andere onderdelen, waaronder generiek (algemeen) Nederlands en rekenen. Onder 'Diplomavereisten' en in het 'Diplomaplan' staat wat nodig is voor het behalen van je diploma. Hieronder een korte toelichting.

Nederlands

Bestaat uit de volgende vaardigheden:

1. Lezen
2. Luisteren
3. Gesprekken voeren
4. Spreken
5. Schrijven

De lessen Nederlands worden klassikaal gegeven door een vakdocent Nederlands. We gebruiken hierbij de methode Nu Nederlands van uitgeverij Noordhoff.

Rekenen

Bestaat uit de volgende onderdelen:

1. Grootheden en eenheden
2. Oriëntatie in de 2D- en 3D-wereld
3. Verhoudingen herkennen en gebruiken
4. Procenten gebruiken
5. Omgaan met kwantitatieve informatie

De lessen rekenen worden klassikaal gegeven door een vakdocent rekenen. We gebruiken hierbij de methode Nu Rekenen van uitgeverij Noordhoff.

Voor rekenen kennen we nu het ontwikkelingsgerichte rekenen. Je maakt een begin- en eindmeting. Dit is verplicht, en wordt in de toetszaal afgenomen. Er komt geen cijfer uit, een student kan er niet op zakken. De docent gebruikt deze meting om zo het onderwijsprogramma van de student te maken.

2.4 Loopbaan en burgerschap

Loopbaan

Dit onderdeel is gericht op loopbaanontwikkeling en -begeleiding (LOB). Je ontdekt en ontwikkelt jouw eigen (arbeids)identiteit, kwaliteiten, drijfveren en ambities. Wie ben ik, wat kan ik, wie wil ik zijn, wat moet ik daarvoor doen en wie kan mij daarbij helpen? Je leert reflecteren, keuzes maken, passende vervolgstappen te nemen en verantwoordelijkheid te nemen voor je (studie)loopbaan.

Bij LOB staan de volgende onderdelen centraal:

1. Kwaliteitenreflectie: wie ben ik, wat kan ik?
2. Motievenreflectie: wat wil ik, wat drijft mij?
3. Werkexploratie: welk soort werk past bij mij?
4. Loopbaansturing: wat wil ik worden?
5. Netwerken: wie kan mij daarbij helpen?

Je hebt wekelijks lessen over Loopbaan, en je hebt regelmatig gesprekken met je coach over je studieloopbaan: hoe gaat het met de lessen, en op je stage, hoe is je aanwezigheid?

Tijdens je opleiding voer je verschillende loopbaanactiviteiten uit. Als je aan alle verplichte inspanningen hebt voldaan, wordt de Aftekenkaart Loopbaan ondertekend en geplaatst in je examendossier.

Burgerschap

Met het onderdeel burgerschap bereid jij je voor op het goed kunnen deelnemen aan onze samenleving. Daarnaast bereid je je met burgerschap ook voor om goed te kunnen functioneren in je beroep. We besteden daarom aandacht aan levensbeschouwelijke ontwikkeling en (beroeps)ethiek, waarbij kritische denkvaardigheden belangrijk zijn. Ook is er aandacht voor de onderdelen:

1. Politiek
2. Economie
3. Maatschappij
4. Vitaal burgerschap (inclusief Fit for Life en Weerbaarheid)

Duurzaamheid en zingeving zijn belangrijke thema's die als rode draad door het programma lopen. Tijdens je opleiding voer je verschillende burgerschapsactiviteiten uit.

Naast je rol als (toekomstig) beroepsbeoefenaar heb je ook je rol als burger in de maatschappij te vervullen. Je hebt daarom burgerschap. Door mee te doen aan verschillende activiteiten hopen we je kennis, vaardigheden en inzicht aan te reiken om actief mee te kunnen doen in de samenleving. Je wordt uitgedaagd na te denken over maatschappelijke vraagstukken en eigen identiteitsvragen. Er is aandacht voor het ontwikkelen van eigen waarden en normen en respect voor de anderen en andersdenkenden. Duurzaamheid en zingeving zijn verbindende thema's die regelmatig terugkomen.

Burgerschap heeft de volgende vier onderdelen

1. Politiek
2. Economie
3. Maatschappij
4. Vitaal burgerschap

De verschillende activiteiten waar jij aan mee kan doen, zijn onderdeel van de **Burgerschaps-Brouwerij**. Op de burgerschap **SharePoint** kan je meer lezen over deze Burgerschaps-Brouwerij, de verschillende activiteiten, wanneer deze zijn, hoe je kan inhalen, etc. Het is ook mogelijk om **zelf** activiteiten te **bedenken**. Dat is handig mocht je je opleiding **versnelt** willen afronden. Alle activiteiten waaraan jij meedoet, leveren **punten** op. Als je dit wilt, ga je in overleg met de burgerschapscoördinator.

Je kan je inschrijven voor een activiteit op www.inschrijvenburgerschap.nl. Ook kan je hier behaalde activiteiten en bijbehorende punten zien op je profiel.

Burgerschap is een **diploma-eis**. Dat betekent dat je burgerschap voldoende moet afronden om je diploma te halen. Hiervoor moet je **10 punten** hebt behaald. Deze punten moeten **verdeeld** zijn over de **4 dimensies**. Bij uitzonderingen m.b.t. het vereist aantal punten beslist de burgerschapscoördinator van jouw locatie. Deze afspraken worden vastgelegd in je profiel op www.inschrijvenburgerschap.nl

Zodra je burgerschap voldoende hebt afgerond, wordt de aftekenkaart burgerschap in je examendossier geplaatst.

Wil je meer weten over onze visie op burgerschap? Kijk dan op ons intranet AlfaConnect: [Samen leren en leven | Burgerschap en persoonlijke vorming](#)

2.5 Beroepspraktijkvorming (bpv)

Tijdens je opleiding heb je ook beroepspraktijkvorming (bpv; stage). Tijdens je stage leer je het beroep in de praktijk. Belangrijk is dat je de stage doet op een officiële praktijkplaats, het leerbedrijf.

Naast het leren in de school leer je in de praktijk. Dit noemen we BeroepsPraktijkVorming (BPV) Deze stage gaan de leerlingen lopen binnen een sportvereniging.

Het aantal uren stage die de leerlingen in een schooljaar moeten lopen is vastgesteld op minimaal 280 uur.

Tijdens de BPV werk je aan verschillende opdrachten. Deze opdrachten krijg je van de coach en moet je uitvoeren tijdens je stage. De nadruk ligt op het maken van de stage-uren.

De afspraken tussen jou, het Alfa-college en het BPV-bedrijf worden vastgelegd in de praktijkovereenkomst (POK). De POK moet ingevuld zijn voordat je aan een BPV-periode begint. Hierin staat ook aangegeven: duur van de BPV-periode, aantal te maken uren, adres van het leerbedrijf, naam van de BPV-docent vanuit school en de BPV-begeleider vanuit het leerbedrijf.

Je BPV-begeleider (coach) is de begeleider die vanuit de opleiding contacten onderhoudt met het leerbedrijf. Hij bespreekt met jou en je praktijkopleider hoe je voortgang en ontwikkeling verlopen binnen de BPV. Wanneer er problemen zijn, kun je altijd contact opnemen met je BPV-begeleider.

Binnen het leerbedrijf word je begeleid door een praktijkopleider van het leerbedrijf. Je maakt met je praktijkopleider afspraken over de werkzaamheden en/of opdrachten die je binnen je leerbedrijf gaat uitvoeren en bespreekt dit met je BPV-begeleider (coach).

2.6 Keuzedelen

Tijdens je opleiding kies je een keuzedeel. Dit keuzedeel is een aanvulling op je diploma. Het kan een verbreding of verdieping zijn van je entree-opleiding. Het keuzedeel kan ook gericht zijn op de voorbereiding op een niveau 2-opleiding. Wil je meer uitleg over wat keuzedelen zijn? Kijk dan op AlfaConnect: [Wat zijn keuzedelen?](#)

Op AlfaConnect [Keuzedelen](#) vind je de keuzedelen waaruit je kunt kiezen. In de keuzedelengids lees je per keuzedeel wat het keuzedeel inhoudt en wat je moet weten over het examen. Hoe je een keuzedeel kiest, hoor je tijdens de opleiding.

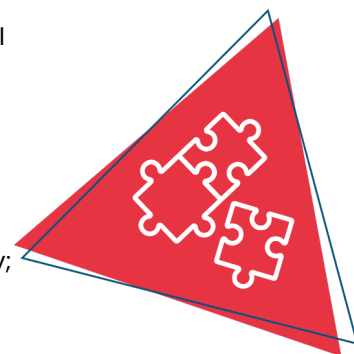
De assistent dienstverlening (Sport en Discipline) volgt in de totale opleidingstijd één keuzedeel: verrijking leervaardigheid, hier zitten drie modules in: EHBO, BHV en schoonmaak.

3 Onderwijsprogramma

3.1 Planning school en bpv (stage)

Tijdens de opleiding volg je begeleide onderwijsactiviteiten, zoals lessen, op school of buiten de school. Verder loop je stage bij een leerbedrijf. Dit noemen we de bpv (beroepspraktijkvorming). Dit kan in Nederland maar ook in het buitenland. Beide maken deel uit van je onderwijsprogramma.

In onderstaand schema is per studiejaar en per periode aangegeven hoe de verdeling is van begeleide onderwijsuren (bot) en de beroepspraktijkvorming (bpv; stage).



	Studiejaar 1: aantal sbu	Periode 1 aantal dagen per week	Periode 2 aantal dagen per week	Periode 3 aantal dagen per week	Periode 4 aantal dagen per week
Bot	706	4	4	4	4
Bpv	300	1	1	1	1
Zelfstudie	0				
Totaal sbu	1006				

Gebruikte afkortingen

- Bot: begeleide onderwijstijd: aantal klokuren dat aan begeleide onderwijsuren wordt besteed
- Bpv: beroepspraktijkvorming: aantal klokuren dat aan bpv (stage) wordt besteed
- Sbu: studiebelastinguren in klokuren

3.2 Onderwijsprogramma

Hieronder zie je hoe het onderwijsprogramma er op hoofdlijnen uit ziet. Aan het begin van elke lesperiode vertellen we je wat je die periode kunt verwachten aan vakken en dergelijke. Een leerjaar heeft vier periodes van elk ongeveer tien weken.

Het uiteindelijke doel van je opleiding is het behalen van het diploma. Binnen Sport en Discipline werken we nauw samen met de opleidingen Sport en Bewegen en Uniformberoepen. Hiermee is doorstroom naar een van deze opleidingen heel goed mogelijk. Ook bij de andere opleidingen (zorg, techniek, detailhandel, bouw, horeca) is de doorstroom goed mogelijk.

Gedurende de opleiding volg je onderwijs op school en loop je stage gedurende de beroepspraktijkvorming (BPV) om je zo goed mogelijk voor te bereiden op de examens. Om te beoordelen of je voldoende vorderingen maakt, maak je toetsen. In dit hoofdstuk zullen we ingaan op het onderwijsprogramma en de voortgang.

In de opleiding wordt onderscheid gemaakt tussen toetsen en examens. Toetsen worden afgenomen om tussentijds te meten of je bepaalde kennis en/of vaardigheden beheerst. Voor je studievoortgang tellen ze mee. Bepaalde resultaten worden als voorwaarde gesteld om verder te kunnen naar een volgende fase van je opleiding (zie 'Regels ten aanzien van voortgang', in hoofdstuk 3 van deze studiewijzer). Examenresultaten tellen direct mee voor je diploma en zijn terug te vinden op je resultatenlijst.

De opleidingsduur van Sport en Discipline is één jaar. Aan het einde van dit jaar wordt de basiskerntaak afgetoetst door middel van Proeven van Bekwaamheid. Binnen deze opleiding doe je, behalve de basiskerntaak, nog een profielkerntaak die ook wordt afgesloten met Proeve van Bekwaamheid. Aan de Proeve van Bekwaamheid mag worden deelgenomen wanneer is voldaan aan de mijlpalen 1 t/m 4 genoemd in de bijlage 2 van de studiewijzer. Het programma wordt aangevuld met de keuzedelen die apart worden geëxamineerd.

In dit deel van de studiewijzer wordt aangegeven welke theorie- en praktijkvakken jij tijdens je opleiding kunt verwachten. Per periode kunnen deze vakken op jouw rooster staan. De theorie- en praktijkvakken die iedereen moet volgen worden hieronder omschreven.

Vak	Jaarprogramma
KDT	Keuzedeel: Schoonmaak, EHBO, BHV, (beheer)
CGR	Studieloopbaanbegeleiding
Nederlands (NED)	Lezen Luisteren Gespreksvaardigheid Spreekvaardigheid Schrijfvaardigheid
Rekenen (REK)	Getallen Verhoudingen Meten en meetkunde Verbanden
FIT	Fitness
SBT	Begeleide stage oriënterend op maatschappij/jobcoaching
SPO	Sport en spel activiteiten gericht op SB/UB
DOS	Dojo sport
ICT	Ict vaardigheden

3.3 Leren op school

Tijdens de lessen op school leer je verschillende vaardigheden.

Je krijgt verspreid over de week lessen in praktijk en spel. Je leert de basis van het voor een groep staan en je leert mensen aanspreken en iets uitleggen. In de dojo worden verscheidene vechtsporten en fysieke weerbaarheidstrainingen gegeven.

Bij de lessen Rots en Water leer je jezelf kennen en je weerbaar op te stellen. Belangrijk uitgangspunt bij al deze lessen is dat de lessen op niveau en zeer aansprekend gegeven worden. Steeds wordt gezocht naar herkenbare situaties waarin je nieuwe vaardigheden leert. Naast deze vakgerichte lessen krijg je bijna dagelijks lessen in Nederlands en rekenen. Dit is een groot- en belangrijk onderdeel van het lesprogramma.

3.4 Excellentieprogramma

We vinden het belangrijk dat jij je talenten kunt ontdekken en verder kunt ontwikkelen. Daarom kun je op het Alfa-college naast je opleiding meedoen aan uitdagende excellentieprogramma's op elk niveau. Dit is voor iedereen die extra uitgedaagd wil worden!

Afhankelijk van jouw ambities en dromen kun je je opgeven voor verschillende programma's, bijvoorbeeld voor Cambridge English.

Wil je ontdekken welk programma bij jou past? Meer informatie vind je op [AlfaConnect > Excellentie](#)

3.5 Leren in de beroepspraktijk (bpv)

Het aantal uren stage die de leerlingen in een schooljaar moeten lopen is vastgesteld op minimaal 280 uur.

Tijdens de BPV werk je aan verschillende opdrachten. Deze opdrachten krijg je van de coach en moet je uitvoeren tijdens je stage. De nadruk ligt op het maken van de stage-uren.

De afspraken tussen jou, het Alfa-college en het BPV-bedrijf worden vastgelegd in de praktijkovereenkomst (POK). De POK moet ingevuld zijn voordat je aan een BPV-periode begint. Hierin staat ook aangegeven: duur van de BPV-periode, aantal te maken uren, adres van het leerbedrijf, naam van de BPV-docent vanuit school en de BPV-begeleider vanuit het leerbedrijf.

Je BPV-begeleider (coach) is de begeleider die vanuit de opleiding contacten onderhoudt met het leerbedrijf. Hij bespreekt met jou en je praktijkopleider hoe je voortgang en ontwikkeling verlopen binnen de BPV. Wanneer er problemen zijn, kun je altijd contact opnemen met je BPV-begeleider.

Binnen het leerbedrijf word je begeleid door een praktijkopleider van het leerbedrijf. Je maakt met je praktijkopleider afspraken over de werkzaamheden en/of opdrachten die je binnen je leerbedrijf gaat uitvoeren en bespreekt dit met je BPV-begeleider (coach).

Praktijkovereenkomst

De afspraken tussen jou als student ^[1], het Alfa-college en het bpv-bedrijf worden vastgelegd in de praktijkovereenkomst (POK). De POK moet ingevuld zijn voordat je aan een bpv-periode begint. Hierin staan ook: duur van de bpv-periode, het aantal te maken uren, het adres van het leerbedrijf, de naam van de bpv-docent vanuit school en de bpv-begeleider vanuit het leerbedrijf.

^[1] Als je nog geen 18 jaar bent, zijn dat je ouders / is dat je wettelijk vertegenwoordiger.

3.6 Internationale stage en activiteiten

Bij het Alfa-college krijg je de kans om internationale ervaringen op te doen. Er zijn internationale stagemogelijkheden, internationale projecten en excursies naar het buitenland. Je kunt bezoeken

brengen aan landen binnen maar ook buiten Europa.

Een bezoek brengen aan of stage lopen in het buitenland is erg waardevol. Je doet nieuwe ervaringen op, leert andere culturen kennen, verbetert je talenkennis, het staat goed op je CV, je wordt zelfstandiger en krijgt vrienden over de hele wereld!

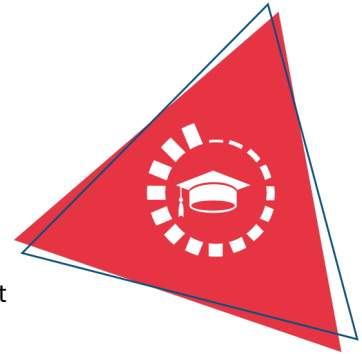
Meer informatie kun je vinden op de webpagina [Internationale activiteiten](#). Hier is ook informatie te vinden over mogelijkheden voor tegemoetkoming in kosten. Op elke locatie zijn contactpersonen internationale activiteiten die je informatie kunnen geven en kunnen ondersteunen. Vraag ernaar bij je slb'er.

Voor entree Sport en discipline zijn geen internationale stages of activiteiten gepland.

4 Studievoortgang

4.1 Studieadvies

Tijdens je opleiding krijg je een studieadvies. Dit advies gaat over hoe het met je studie gaat, hoe jij het doet op de opleiding en of je kans hebt om je diploma te halen. Het studieadvies bestaat uit drie delen: eerst krijg je een (1) voorlopig studieadvies, daarna een (2) definitief studieadvies en tot slot (3) een einde studieadvies.



1. Voorlopig studieadvies

Je krijgt het 'voorlopig studieadvies' uiterlijk 8 weken nadat je bent gestart met je opleiding. Het voorlopig studieadvies heeft drie varianten:

A. Diplomaperspectief

Je doet het goed in je opleiding. Als je zo doorgaat, verwachten we dat jij je diploma gaat halen.

B. Twijfel diplomaperspectief

Je blijft op bepaalde onderdelen achter, maar we verwachten wel dat je je diploma kunt halen. We helpen je hierbij door een begeleidingsplan op te stellen. We noemen dit een studiecontract.

C. Voorlopig negatief studieadvies

Je maakt onvoldoende vorderingen. Er wordt een studiecontract met je opgesteld. Door dit studiecontract helpen we je om je te verbeteren, zodat je toch een diploma gaat halen. In dit contract staat wat je kunt verbeteren, wat je moet doen om door te mogen gaan met je opleiding, wanneer je dat moet doen en hoe school je hierbij kan ondersteunen. Je krijgt dan een aantal weken de tijd om je resultaten te verbeteren. Samen met jou evalueren we dit studiecontract, voordat je een definitief studieadvies krijgt.

Als het je dan niet gelukt is om de gemaakte afspraken na te komen en het definitieve studieadvies is negatief, dan moet je stoppen met de opleiding.

2. Definitief studieadvies

Je krijgt het 'definitief studieadvies' binnen 4 maanden na de start van je opleiding. Het definitief studieadvies kan zijn:

A. Diplomaperspectief

Je doet het goed in je opleiding en we verwachten dat jij je diploma gaat halen. Je krijgt ook een advies richting werk of richting niveau 2.

B. Twijfel diplomaperspectief

Er zijn punten waarop jij je zal moeten verbeteren om je diploma te kunnen halen. We helpen je hierbij door een begeleidingsplan op te stellen. Bij dit advies krijg je ook een advies richting werk of richting niveau 2.

C. Geen diplomaperspectief

Dit heet ook wel een 'negatief bindend studieadvies'. Je moet stoppen met de opleiding. School ondersteunt jou dan bij het vinden van een andere passende opleiding.

3. Einde studieadvies

Je krijgt het 'einde studieadvies' ongeveer 8 weken voor het einde van je opleiding. Het einde studieadvies kan zijn:

A. Diplomaperspectief met advies werk

We verwachten dat jij je diploma gaat halen en we adviseren je om werk te gaan zoeken. Hierbij krijg je hulp van een jobcoach van school of van de gemeente.

B. Diplomaperspectief met advies niveau 2

We verwachten dat jij je diploma gaat halen en adviseren je omeen niveau 2-opleiding te gaan volgen. Hierbij krijg je hulp van je slb'er.

C. Verlenging

Je hebt wat extra tijd nodig om je diploma te halen. Je blijft daarom nog wat langer op de opleiding

D. Advies stoppen met de opleiding

We denken dat het je niet gaat lukken om een entree-opleiding te halen en we adviseren je te stoppen.

4.2 Regels ten aanzien van studievoortgang

In de voorbereiding op examens wordt je studievoortgang op verschillende manieren bijgehouden. Je voert daarover gesprekken met je studieloopbaanbegeleider. Ook krijg je tijdens je opleiding studieadviezen waarbij we kijken naar je studievoortgang.

Tijdens de opleiding word je op verschillende manieren begeleid. Belangrijk is de begeleiding door je coach, docenten en de begeleiding gericht op de BPV. Daarnaast kun je begeleid worden door de dienst Loopbaanexpertise (LBC).

Voor jullie klas is er gekozen om maximaal 15 leerlingen toe te laten. Dit betekent dat je coach en docenten meer tijd hebben om zaken met jou te bespreken.

Binnen de eerste periode, na de start van je opleiding, krijg je een Voorlopig Studie Advies (VSA).

Je weet dan op tijd of het goed gaat met je opleiding of dat er dingen moeten worden verbeterd of misschien een ander profiel moet worden gekozen.

Je wordt uitgenodigd voor een VSA-gesprek. Bij dit gesprek zit je niet alleen, maar samen met je ouder(s)/verzorger(s) en/of begeleider. Van iedereen wordt tijdens dit gesprek een actieve rol verwacht!

In dit gesprek wordt gezamenlijk een plan van aanpak opgesteld waarin staat wat je moet verbeteren en hoe je dat het beste kunt gaan doen. Na twee maanden beoordelen we of jij je voldoende verbeterd hebt. Je ontvangt dan een (definitief) studieadvies (zie hieronder).

Binnen de tweede periode na de start van de opleiding ontvang je na 8 weken een (definitief) Studie Advies (SA).

In dit studieadvies gaan we uit van de volgende twee adviezen:

- Positief: ga zo door;
- We twijfelen aan diplomaperspectief: er volgt een studievoortgangscontract.
- Negatief: de verwachting is dat je geen diploma gaat halen. Je zult moeten stoppen met de Entree-opleiding. Er wordt met je overlegd wat je het beste kunt gaan doen. Dit advies noemen we een negatief bindend studieadvies (BSA).

Je coach zal ook met je bespreken wat je het beste na je Entree opleiding kan doen: doorstroom naar een niveau 2 opleiding of doorstroom naar werk. Voor doorstroom naar een niveau 2 opleiding zijn je resultaten voor Nederlands en rekenen heel belangrijk.

Regels ten aanzien van voortgang worden mijlpalen genoemd. Een mijlpaal is een voortgangseis; voldoe je niet aan een mijlpaal op het moment waarop deze mijlpaal gesteld wordt, kun je niet verder met je opleiding en/of kun je niet deelnemen aan bijvoorbeeld een examen. In de bijlage staan de mijlpalen voor jouw opleiding beschreven.

Presentie, afwezigheid en te laat komen:

Wanneer je ziek bent en niet aanwezig kan zijn tijdens de lessen, activiteiten of toetsen, moet je je vóór 09.00 uur afmelden het centrale meldnummer. Het telefoonnummer is 088 – 3342334.

Daarna meld je je ook af bij je coach. Als je nog geen 18 jaar bent, dan mogen alleen je ouders/verzorgers je ziek melden! Word je op school ziek, dan meld je je af bij het servicepunt van de school. Je brengt ook je coach nog dezelfde dag op de hoogte. Als je nog geen 18 jaar bent, dan moeten je ouders/verzorgers de coach een bevestigingsmail sturen dat je ziek naar huis bent gegaan! Als je ziek bent tijdens stagetijden, stel je ook de stage op de hoogte van je afwezigheid.

Onder bepaalde omstandigheden is het mogelijk om vrij te krijgen voor bijzondere gebeurtenissen. Denk dan bijvoorbeeld aan een bruiloft of begrafenis (familie). Dit moet dan wel aangevraagd worden via je coach. Die bepaalt of je vrij kan krijgen of overlegt dit met de LBC en/ of de opleidingsmanager.

Iedereen is leerplichtig tot hij of zij 18 is. Dit betekent dat je aanwezig moet zijn bij alle lessen en activiteiten die voor jouw opleiding georganiseerd worden. Als je teveel afwezig bent, is de opleiding verplicht dit te melden bij een leerplichtambtenaar. Deze zal onderzoeken waarom je zo veel afwezig bent en passende maatregelen nemen.

Als je al 18 jaar of ouder bent en je bent ingeschreven bij de opleiding, heb je een onderwijsovereenkomst waar je je aan moet houden. Voor deze overeenkomst gelden dezelfde aanwezigheidsregels als bij de leerplicht. Het niet nakomen van de onderwijsovereenkomst heeft nadelige consequenties voor studiefinanciering en het gebruik van de OV-kaart.

Meer informatie hierover kan je vinden op www.leerplicht.net.

4.3 Versnellen of vertragen

De opleiding Sport en Discipline NT2 is een tweejarig traject, indien de nulmeting voor rekenen en Nederlands op niveau is kan het een 1 jarig traject worden.

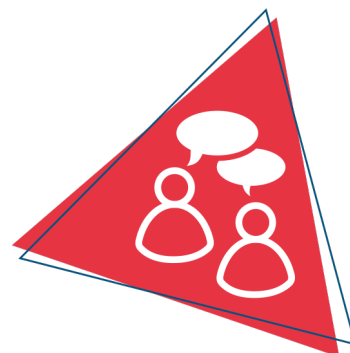
4.4 Aan- en afwezigheid, te laat komen

Wanneer je bij het Alfa-college een opleiding volgt vinden we het belangrijk dat je aanwezig bent. Daarom is aanwezigheid bij onderwijsactiviteiten verplicht, tenzij anders is aangegeven of afgesproken. We houden je aan- en afwezigheid bij. Ben je ongeoorloofd afwezig (zonder toestemming van school of zonder dat je bent ziek gemeld), dan kunnen er maatregelen volgen. Meer informatie vind je op onze webpagina [Administratieve zaken en procedures](#).

5 Begeleiding

5.1 Studieloopbaanbegeleiding

Als je bij het Alfa-college start met een opleiding, krijg je in de eerste plaats begeleiding van een studieloopbaanbegeleider (slb'er). Met je slb'er bespreek je regelmatig hoe het met je gaat. Jouw slb'er begeleidt jou tijdens je hele opleiding en bespreekt met je hoe het gaat op school en op stage. Loop je ergens tegenaan tijdens je opleiding of zijn er problemen waardoor het lastig is om door te gaan met je opleiding? Dan kan je dit bespreken met je slb'er.



Wanneer je begint met de opleiding, word je ingedeeld in een coachgroep (klas). Elke klas krijgt een eigen coach, die je begeleidt tijdens je opleiding. Deze coach heeft veel verschillende taken:

- hij vertelt je alles over de opleiding, de accommodaties en de regels
- hij voert individuele coachgesprekken met jou om je verder te helpen met je opleiding
- hij zorgt dat je op de hoogte bent van jouw resultaten
- hij helpt je wanneer je tegen problemen aanloopt

De coach bespreekt allerlei zaken met de klas maar natuurlijk is het als ouder ook mogelijk om met de coach in gesprek te gaan. De coach is op zijn of haar werkdagen telefonisch bereikbaar van 9.00–17.00 uur en is natuurlijk ook per mail te bereiken.

5.2 Bpv-begeleiding

Tijdens de BPV word je vanuit de opleiding begeleid door je coach.

Tijdens BPV-periodes word je begeleid door iemand uit de praktijk die daarvoor bevoegd is, de praktijkopleider. Je kunt bij hem of haar terecht voor vragen die onder meer betrekking hebben op je ontwikkeling gedurende de BPV-periode in het bedrijf en de uit te voeren opdrachten.

5.3 Loopbaancentrum

Soms heb je meer begeleiding, specialistische hulp of aanpassingen nodig. Misschien twijfel je over je studiekeuze of heb je persoonlijke, studie- of leerproblemen. Je slb'er kan je dan in contact brengen met een adviseur studentenbegeleiding van het Loopbaancentrum (LBC), of je loopt zelf even langs. Deze adviseurs kunnen met je meedenken en kunnen je ondersteuning, begeleiding en loopbaanadvies geven. Ook kunnen ze je helpen bij zoeken naar ondersteuning door anderen, buiten het Alfa-college. Bijvoorbeeld maatschappelijk werk. Je privacy is gewaarborgd. Meer informatie over het LBC vind je op AlfaConnect, [Loopbaancentrum](#).

5.4 Schoolpastoraat

Het schoolpastoraat wil plaats bieden aan een ieder, ongeacht afkomst, religie of cultuur. Er is tijd, plaats en gehoor voor jou, als je vastloopt op school, thuis of in relaties met vrienden. Of als je je juist eenzaam of somber voelt of bang bent, of als je heel stoer bent en het altijd zelf wilt doen zonder dat anderen zich met je bemoeien. Heb je er behoefte aan om over jezelf en wat je wilt na te denken? Wil je een pastor ontmoeten en deze zaken bespreken? Je kunt contact opnemen met de schoolpastor op jouw locatie. Meer informatie vind je op AlfaConnect op de pagina [Pastoraat](#).

5.5 Sociale veiligheid en vertrouwenspersonen

Het Alfa-college wil een veilige school zijn voor iedereen. Heb je een vervelende ervaring op school of je leerbedrijf? Je kunt hierbij denken aan: discriminatie, pesten, grensoverschrijdend gedrag etc. Bespreek dit dan met de coördinator van de Veilige school op jouw locatie. Je mag dit ook melden bij een externe vertrouwenspersoon. Zij kunnen jou daarbij helpen. Alle klachten worden vertrouwelijk en serieus behandeld. Ben je het niet eens met een besluit of heb je een klacht? Ga dan naar het online [meldpunt klachten en geschillen](#). Hier kan je ook stagediscriminatie melden. Meer informatie vind je op AlfaConnect op de omgeving [Veilige school](#).

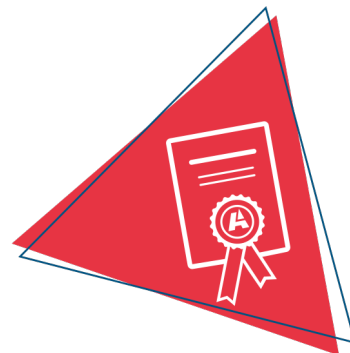
6 Examinering en diplomering

6.1 Examenreglement

Op het gebied van examinering handelt de opleiding volgens de regels en procedures zoals beschreven in het 'Examenreglement'.

In het Examenreglement staat onder meer:

- de regeling van het examen
- de uitvoering van het examen
- de beoordeling van het examen
- en hoe je bezwaar kan maken tegen een beslissing van de examencommissie



6.2 Examencommissie

Bij de examencommissie van jouw locatie (LEC) kun je verzoeken voor extra herkansingen en overige verzoeken schriftelijk aanvragen. Het contact loopt via het SSC (Studenten Servicecentrum) van de locatie. Hieronder vind je het e-mailadres waar je de verzoeken naartoe kunt sturen:

SSC locatie Karding

ssc.kard@alfa-college.nl

6.3 Diplomavereisten

Voor elke opleiding zijn diplomavereisten opgesteld. Deze horen bij het diplomaplan. In het diplomaplan lees je welke examens je moet afleggen en aan welke andere diplomavooraarden je moet voldoen. Voor elk examen is een beslismodel opgesteld, waarin staat hoe en volgens welke criteria we de gemaakte examens beoordelen.

Als jouw resultaten dat toelaten, kun je Nederlands of rekenen op een hoger niveau examineren. Je kunt dit aanvragen bij de examencommissie. Je slb'er helpt je hierbij. Meer informatie over de verschillende niveaus Nederlands en rekenen vind je in het document [Exameneisen taal en rekenen](#).

Hieronder een overzicht van de diplomavereisten:

Kerntaken van het beroep

Voor elke kerntaak moet je minimaal het cijfer 6 of een voldoende beoordeling hebben behaald.

Nederlands en rekenen

- Voor Nederlands geldt dat je de examens doet op ten minste niveau 'Nederlands 1F'.
- Voor rekenen voer je ten minste twee keer een rekenmeting uit. Deze rekenmetingen sluiten aan bij de eisen van 'mbo-rekenniveau 2'. Op die manier (1) breng je je rekenontwikkeling in kaart en (2) is je eindniveau rekenen aan het einde van de opleiding bekend.

Loopbaan en burgerschap

Je hebt voor beide onderdelen een eindwaardering 'voldaan' behaald. Dat betekent dat je voldoende inspanning hebt geleverd.

Beroepspraktijkvorming (bpv)

Het eindoordeel is positief (minimaal voldoende).

Keuzedelen

Je hebt een keuzedeel met een 6 of voldoende afgerond.

6.4 Diplomaplan

Hieronder zijn de exameneenheden en overige voorwaarden van het diplomaplan uitgewerkt. De gebruikte afkortingen vind je aan het eind van deze paragraaf.

Kerntaken van het beroep

Kerntaak BI-K1: Werkt als assistent in een arbeidsorganisatie						25741XA-BI-K1			
Code	Naam	Vorm	WP	P	Plaats	Duur	Schaal	M	W
EIND	Eindresultaat			flex			10 (0)		1
K1.01	Meldt zich ter afsluiting van zijn (assisterende) werkzaamheden af	Pvb	BIK1W3	3	BI	30 min	10 (1)	5.5	1
K1.02	Voert (assisterende) werkzaamheden uit	Pvb	BIK1W2	3	BI	30 min	10 (1)	5.5	1
K1.03	Bereidt (assisterende) werkzaamheden voor	Pvb	BIK1W1	3	BI	30 min	10 (1)	5.5	1
Toelichting: -									

Kerntaak P2-K1: Voert ondersteunende werkzaamheden uit						25741XA-P2-K1			
Code	Naam	Vorm	WP	P	Plaats	Duur	Schaal	M	W
EIND	Eindresultaat			flex			10 (0)		1
K1.01	Maakt (werk) ruimtes gebruiksklaar	Pvb	P2K1W1	3	BI	1 uur	10 (1)	5.5	1
K1.02	Voert verzorgend en/of dienstverlenend werk uit in werk,- woon- en leefomgeving	Pvb	P2K1W1, P2K1W2	3	BI	1 uur	10 (1)	5.5	1
K1.03	Staat derden te woord en verwijst hen door	Pvb	P2K1W1, P2K1W2, P2K1W3	3	BI	1 uur	10 (1)	5.5	1
Toelichting: -									

Nederlands

Nederlands 1F					99999G-NED-1F			
Code	Naam	Vorm	P	Plaats	Duur	Schaal	M	W
EIND	Eindresultaat		flex			10 (0)		
LE	Lezen 1F		flex			10 (1)	1.0	1
LU	Luisteren 1F		flex			10 (1)	1.0	1
GE	Gesprekken voeren 1F		flex			10 (1)	1.0	1
SP	Spreeken 1F		flex			10 (1)	1.0	1
SC	Schrijven 1F		flex			10 (1)	1.0	1
Toelichting: De afnameduur van de examens verschilt per examen. Hieronder per examen de afnameduur (indicatie). Dit is exclusief eventuele voorbereidingstijd. <ul style="list-style-type: none"> • Lezen: 50 minuten. • Luisteren: 35 minuten. • Gesprekken voeren: 4-6 minuten. • Spreken: 3-7 minuten. • Schrijven: 75 minuten. 								

Rekenen

Rekenen mbo-1					99999G-REK-NI			
Code	Naam	Vorm	P	Plaats	Duur	Schaal	M	W
EIND	Eindresultaat		flex			VNV		
CE	Rekenen mbo-1		flex			VNV	V	1
Toelichting: Afnameduur van het examen Rekenen mbo-1 is flexibel.								

Loopbaan en burgerschap

LB		25741XA-LB			
Code	Naam	Plaats	Schaal	M	W
EIND	Eindresultaat		VNV		
LB1	Loopbaan		VNV	V	1
LB2	Burgerschap		VNV	V	1
Toelichting: -					

Beroepspraktijkvorming

BPV		25741XA-BPV		
Code	Naam	Plaats	Schaal	M
EIND	Eindresultaat		OVG	
BPV	Beroepspraktijkvorming		OVG	V
Toelichting: -				

Keuzedelen

Je vindt de examenplannen van de keuzedelen in de keuzedelengids van de locatie. Deze vind je op AlfaConnect: [Keuzedelen](#).

Gebruikte afkortingen

Code = code van het examen of van het berekend resultaat van onderliggende examens	
K1.01, K1.02, K2.01, CE, GE, SP, SC	Code van examens
IE, K1.B1, K1.B2	Code van een tussenberekening van twee of meer onderliggende examens
Vorm = examenvorm	
PvB	proeve van bekwaamheid
PE	praktijkexamen
KE	kennisexamen
VE	vaardigheidsexamen
CE	centraal examen
MON	mondeling examen
SE	schriftelijk examen
WV	werkstuk, verslag
CEX	casusexamen
CGI	criterium gericht interview
POR	portfolio
SIM	simulatie
ASS	assessment
PRE	presentatie
X	overig (toelichting onder 'Toelichting')
WP = werkproces	
Bx-Kx-Wx	Basis x-Kerntaak x-Werkproces x
Px-Kx-Wx	Profiel x-Kerntaak x-Werkproces x
P = periode	
1, 2, 3, ...	onderwijsperiode waarin (de start van) het examen normaal staat gepland

flex	de periode wanneer het examen wordt afgenomen is flexibel
Plaats = plaats afdeling	
BI	binnenschools
BU	buitenschools (niet-zijnde het leerbedrijf)
BPV	leerbedrijf van de bpv
Duur (indicatie van reguliere afnameduur)	
min	minuut of minuten
uur	uur of uren
dgn	dag of dagen
wkn	week of weken
Schaal	
10 (0)	cijfer tussen 1-10 (0 decimaal)
10 (1)	cijfer tussen 1,0-10 (1 decimaal)
OVG	onvoldoende - voldoende - goed
VNV	voldaan - niet voldaan
BNB	behaald - niet behaald
W = weging	

6.5 Diploma, mbo-certificaat of mbo-verklaring

Als je aan alle diplomeringsregels hebt voldaan, ontvang je het diploma met daarbij een resultatenlijst. Op het diploma komt ook het keuzedelen te staan. Wanneer je een excellente prestatie hebt geleverd, dan komt op het diploma 'cum laude' te staan als aan de voorwaarden wordt voldaan, zie hiervoor het [Examenreglement](#).

Mocht je je diploma niet hebben behaald, maar wel een onderdeel (voldoende of hoger) hebben afgerond, waarvoor je een certificaat kunt behalen, dan heb je recht op een mbo-certificaat.

En als je een of meer examenonderdelen hebt behaald (geen certificaat), dan heb je recht op een mbo-verklaring. Afgeronde bpv-onderdelen en/of overige onderdelen geven mogelijk ook recht op een mbo-verklaring.

6.6 Na je opleiding

Tijdens en met name aan het eind van je opleiding begeleiden we jouw bij je vervolgstap. Bij de studieadviezen heb je een uitstroomadvies gekregen. Dit kan een advies richting werk of richting een niveau 2-opleiding zijn. Je slb'er bespreekt dit advies met je. Als je gaat werken, krijg je ondersteuning van een jobcoach van school of de gemeente. Als je naar een niveau 2-opleiding gaat, zal je slb'er je ook helpen. Ben je jonger dan 23 jaar dan heb je altijd een toekomstgesprek bij het Loopbaancentrum (LBC).

Ook na je opleiding bij het Alfa-college kan onze begeleiding doorlopen. Bijvoorbeeld als je extra begeleiding hebt gekregen. Dan kunnen we met jouw toestemming, je nieuwe opleiding of werkgever hierover informeren. Zo kun je nóg beter van start met je nieuwe opleiding of baan.

6.6.1 Na je opleiding: aan het werk

Er zijn twee routes nadat je gediplomeerd bent: doorleren of werken. Wil je gaan doorleren, dan is het belangrijk dat je een opleiding of studie vindt, die goed bij je kwaliteiten en motieven past; kwaliteiten: wat kan ik en waar ben ik goed in?; motieven: wat wil ik en wat drijft mij? Wil je gaan werken, dan moet je zorgen dat je een baan krijgt. Tevens is het eindniveau voor Nederlands en rekenen bepalend of je succesvol kan doorstromen naar een niveau 2 opleiding.

Gedurende je opleiding word je begeleid bij dit keuzeprocess bij het onderdeel CGR (loopbaan), zie hoofdstuk 'Beroep en opleiding'. Een keuze maak je namelijk niet van het een op het andere moment, daar gaat een proces aan vooraf en dat heeft tijd en aandacht nodig. Tijdens dat proces is het ook goed om met bijvoorbeeld je ouders te praten of met een goede vriend of vriendin.

Werken

Wanneer je wel je Entree diploma behaalt, maar niet doorstroomt naar niveau 2, word je toegeleid naar werk. Met behulp van de jobcoach onderzoek je de mogelijk met betrekking tot werk.

Wat verstaan we onder jobcoaching:

Jobcoaching wordt in het Nederlands vaak gebruik voor 2 elementen:

1: Toerusting: een kwalificatie waarmee competenties aanwezig zijn om de arbeidsmarkt mee te kunnen betreden

2: Toeleiding: ondersteuning bieden die leidt tot vinden en behouden van arbeid.

Toerusting:

Wat mag je verwachten in het kader van toerusting door de jobcoach of eigen coach:

- Onderdelen in het lesprogramma die leiden tot goed werknemerschap.
- Goede LOB, op alle onderdelen: Zelfexploratie, Motievenreflectie, Capaciteitenreflectie, Netwerken, Arbeidsmarkt/baan/werkexploratie.
- Gerichte sollicitatie- en presentatietraining, inclusief een standaard van een goede sollicitatiebrief en een handleiding voor een sollicitatiegesprek.
- Informatie over de eigen woongemeente/regio toegespitst op werkpleinen, banenplannen, vacaturevindplaatsen, arbeidsmarkt etc.
- telefoonnummer en mailadres van de betreffende contactpersoon van de woongemeente.
- nazorg en feedback op gevoerde sollicitatiegesprekken.

Dit moet als resultaat opleveren dat je jezelf goed kan inschatten, je kansen op de arbeidsmarkt realistisch kan inschatten en weet waar de belangrijke informatie en hulpbronnen te vinden zijn. Een deel van deze competenties zullen ook in de voorbereiding op de BPV aan de orde zijn gekomen en ingeoeft worden. M.a.w. toerusting begint al op de eerste dag van de opleiding.

Toeleiding:

Het begeleiden van de student in het zoeken naar passend werk en het vasthouden van dit werk, zodat de werkgever, bij tevredenheid, bereid is de jongere na afloop van de opleiding voor minimaal 12 uur in dienst te nemen.

6.6.2 Na je opleiding: doorleren

Nadat je eerst hebt voldaan aan de formatieve eisen en vervolgens ook Nederlands, rekenen, LB en de Proeve van Bekwaamheid en het keuzedeel hebt gehaald vindt er diplomering voor niveau 1 plaats.

Heb je voldaan aan de eisen voor doorleren dan kan je; je weg vervolgen op niveau 2 bij Medewerker Sport en Recreatie of niveau 2 Uniformberoepen, je aanmelden voor een andere niveau 2 opleiding.

Wanneer je door wilt richting Uniformberoepen is het noodzakelijk dat je een Verklaring omtrent gedrag kunt laten zien. Voor het lopen van stage word je (indien nodig) verder onderzocht door de politie (pre screening).

Om aangenomen te worden bij niveau 2 MSR/ UB moet je een motivatiebrief schrijven. Team niveau 2 MSR/UB zal middels intakegesprekken, de gegeven studieadviezen, overdracht van je coach een

definitief oordeel geven of je wordt geplaatst en in welk leerjaar.

6.7 Alumni

Het Alfa-college houdt graag contact met oud-studenten (alumni). Jouw opleiding doet dit door speciale alumnibijeenkomsten te organiseren, alumni te betrekken bij evenementen of open dagen, ervaringen te delen, alumni in te zetten als gastdocent en bpv-begeleider, et cetera. Ook voor jou zijn er uiteraard voordelen om je na het behalen van je diploma aan te sluiten bij ons alumninetwerk.

Denk daarbij aan:

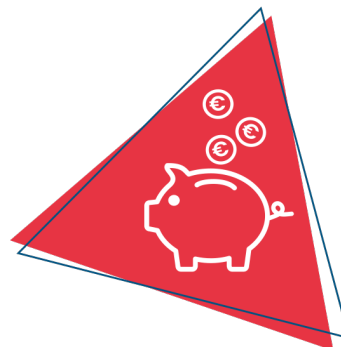
- In contact blijven met oud-studiegenoten en docenten
- Op de hoogte gehouden worden van interessante cursussen en opleidingen
- Contacten leggen en onderhouden die handig zijn in jouw werk of als je werk zoekt
- Tips en ideeën voor beter onderwijs geven
- Iets betekenen voor studenten en jouw latere collega's

Je vindt meer informatie op onze webpagina over [Alumni](#).

7 Schoolkosten

Algemene kosten

De regelingen rondom het lesgeld en cursusgeld zijn wettelijk vastgelegd. Het ministerie van Onderwijs, Cultuur en Wetenschap stelt elk jaar de hoogte van de bedragen vast. Op de webpagina [Schoolkosten](#) vind je hierover meer informatie. Hier lees je ook meer over onder andere studiefinanciering, fondsen, de ov-studentenkaart, laptop, en mogelijke teruggave van les- of cursusgeld. En je vindt er nog veel meer informatie over alles wat met Schoolkosten te maken heeft.



Leermiddelen

Dit zijn leermiddelen, instrumenten en gereedschappen die je verplicht bent zelf aan te schaffen al dan niet via de school. De kosten van de leermiddelen worden gepubliceerd op onze website van het Alfa-college, onder Scholieren en dan [Mbo-opleidingen](#) en ga vervolgens naar de juiste opleiding. Klik dan op de tab 'Schoolkosten'.

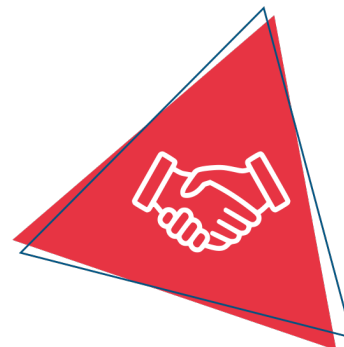
Overige kosten

Je kunt kiezen of je meedoet aan een excursie of activiteiten buiten school. Hiervoor vragen we extra kosten die we apart in rekening brengen. Deze vind je ook onder 'Schoolkosten'.

8 Afspraken binnen de opleiding

Regels in de klas

Respect voor de mensen om je heen en de omgeving is bij het Alfa-college belangrijk. Behalve dat je goed met elkaar en de spullen om je heen omgaat, is er nog een aantal regels die gelden bij de opleiding Sport en Discipline. De belangrijkste op een rijtje:



tijdens de lessen draag je geen jas, pet of oordopjes van je telefoon of mp3-speler

eten en drinken doen we in de kantine, je mag wel een flesje water meenemen in de klas of sportzaal

tijdens de praktijklessen draag je sportkleding, ook als je geblesseerd bent

tijdens stage draag je een stageshirt, tenzij jouw BPV-adres iets anders voorschrijft

je hebt de juiste schoenen aan voor de ondergrond waarop je sport

tijdens de lessen wordt er geen gebruik gemaakt van je mobiele telefoon. Deze berg je tijdens de les op, is dus niet zichtbaar en staat uit.

wanneer je te laat in de les bent (deur is dicht) wacht je tot de desbetreffende docent je binnen laat.

wanneer je door een blessure niet mee kan doen aan de praktijkles moet je dit melden bij je coach.

Je coach zal deze regels ook uitleggen. Misschien heeft je coach ook nog wel eigen regels, die alleen voor jouw klas gelden.

Vaststellingen

Versie	Vastgesteld door	Datum
1	Sonja Deterink	14-05-2024