

Assistent dienstverlening (Entree Zorg NT2)

Locatie: Kluiverboom

Crebonummer: 25741
Niveau: Entree
Leerweg: BOL
Studieduur: 12 maanden
Cohort: 2023-2024
Versie: 1

Opleidings-
wijzer



Alfa-college

Inhoud

1 Inleiding	4
2 Beroep en opleiding	5
2.1 Beroep in het kort	5
2.2 Kerntaken en werkprocessen	5
2.3 Nederlands en rekenen	6
2.4 Loopbaan en burgerschap	8
2.5 Beroepspraktijkvorming (bpv)	9
2.6 Keuzedelen	9
3 Onderwijsprogramma	11
3.1 Planning school en bpv (stage)	11
3.2 Onderwijsprogramma	11
3.3 Leren op school	13
3.4 Excellentieprogramma	13
3.5 Leren in de beroepspraktijk (bpv)	13
3.6 Internationale stage en activiteiten	14
4 Studievoortgang	15
4.1 Studieadvies	15
4.2 Regels ten aanzien van studievoortgang	16
4.3 Versnellen of vertragen	18
4.4 Aan- en afwezigheid, te laat komen	18

5 Begeleiding	19
5.1 Studieloopbaanbegeleiding	19
5.2 Bpv-begeleiding	20
5.3 Loopbaancentrum	20
5.4 Schoolpastoraat	20
5.5 Sociale veiligheid en vertrouwenspersonen	20
6 Examinering en diplomering	22
6.1 Examenreglement	22
6.2 Examencommissie	22
6.3 Diplomavereisten	22
6.4 Diplomaplan	23
6.5 Diploma, mbo-certificaat of mbo-verklaring	28
6.6 Na je opleiding	28
6.6.1 Na je opleiding: aan het werk	29
6.6.2 Na je opleiding: doorleren	29
6.7 Alumni	30
6.8 Derde leerwegtrajecten	31
7 Schoolkosten	32
8 Afspraken binnen de opleiding	33
Vaststellingen	35

1 Inleiding

Van harte welkom op het Alfa-college. In deze Opleidingswijzer vind je informatie over de onderwijs- en examenregeling, waaronder: de inhoud en inrichting van je opleiding, de studievoortgangsregels, de begeleiding en de examens. Bij de Opleidingswijzer horen ook de aparte documenten:

- [Exameneisen taal en rekenen](#)
- [Keuzedelengids](#) (kies je locatie; de keuzedelengids staat op het intranet van het Alfa-college: AlfaConnect).

N.B. Het intranet AlfaConnect kun je bereiken zodra je bent ingeschreven op het Alfa-college en een account hebt ontvangen van het Alfa-college.

Algemene, praktische informatie vind je via de webpagina [Scholieren](#) onder het kopje 'Praktische info'. Je vindt daar onder meer informatie over:

- Internationale activiteiten
- Begeleiding bij studeren
- Schoolkosten, studiefinanciering en fondsen
- Vakantie en vrije dagen
- Informatie over locaties
- Geldigheid

Op de webpagina [Locatiewegwijzer](#) vind je ook de informatie over (digitale) voorzieningen, waaronder:

- Account op AlfaConnect
- Alfa-college app (o.a. voor inzage lesrooster)
- Eduarte
- Printen en schoolpas

Daarnaast vind je in het [Studentenstatuut](#) een overzicht van alle rechten en plichten die jij als student hebt tijdens je opleiding.

De inhoud van de Opleidingswijzer is met zorgvuldigheid tot stand gekomen. Verandert er tijdens je opleiding iets in onderwijs, begeleiding of examinering, dan laten we je dit op tijd weten. Er bestaat echter altijd de mogelijkheid dat de informatie in de Opleidingswijzer na verloop van tijd is verouderd of niet langer juist is. Heb je nog vragen, dan kun je deze stellen aan je studieloopbaanbegeleider (slb'er).

Veel plezier en succes met je opleiding!

2 Beroep en opleiding

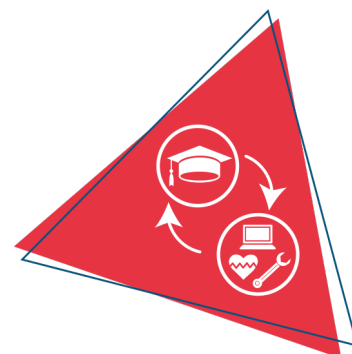
2.1 Beroep in het kort

Van harte welkom!

Je doet de opleiding Entree **NT2** Dienstverlening bij het Alfa-college. Als deze opleiding goed gaat, kun je na een jaar verder met Entree. Entree NT2 duurt een jaar. Entree duurt ook een jaar. $1 + 1 = 2$: De opleiding duurt dus 2 jaar!

Om na een jaar naar Entree te kunnen, heb je taalniveau A2 nodig.

Daarnaast moet ook je studiehouding voldoende zijn. Dit wordt uitgelegd in deze studiewijzer.



De Entree NT2 is een Entree mbo opleiding op niveau 1. Entree NT2 duurt 2 jaar. Als je na vier maanden al taalniveau A2 hebt, dan bespreken we met jou of je sneller naar Entree kunt.

De opleiding is om een beroep te leren. Je wordt assistent.

Je leert als assistent om werkzaamheden te doen.

Je bereidt de werkzaamheden voor.

Je voert ze uit (doen)

Je meldt je af als het klaar is (afsluiting)

Je maakt ruimtes klaar en netjes om gebruikt te worden.

Je doet zorgend en dienstverlenend werk.

Je praat met klanten/bezoekers/bewoners/collega's.

Je verwijst deze mensen door.

2.2 Kerntaken en werkprocessen

Onderstaande kerntaken en werkprocessen horen bij het beroep. Deze worden geëxamineerd en vind je terug in het diplomaplan.

Kerntaak	Werkprocessen
B1-K1	B1-K1-W1 Bereidt assisterende werkzaamheden voor
Werkt als assistent in een arbeidsorganisatie	B1-K1-W2 Voert assisterende werkzaamheden uit
	B1-K1-W3 Meldt zich ter afsluiting van zijn assisterende werkzaamheden af
P2-K1	P2-K1-W1 Maakt (werk)ruimtes gebruiksklaar
Voert ondersteunende werkzaamheden uit	P2-K1-W2 Voert ondersteunende dienstverlenende taken uit in werk-, woon- en leefomgeving
	P2-K1-W3 Staat derden te woord en verwijst hen door

Moderne vreemde taal

Er gelden geen moderne vreemde talen voor je opleiding.

Beroepsvereisten en/of branchevereisten

Er zijn geen vereisten voor je opleiding .

2.3 Nederlands en rekenen

Om je diploma te behalen, krijg je ook andere onderdelen, waaronder generiek (algemeen) Nederlands en rekenen. Onder 'Diplomaverenisten' en in het 'Diplomaplan' staat wat nodig is voor het behalen van je diploma. Hieronder een korte toelichting.

Nederlands

Bestaat uit de volgende vaardigheden:

1. Lezen
2. Luisteren
3. Gesprekken voeren
4. Spreken
5. Schrijven

NT2 = Nederlands als tweede taal

Je krijgt **9 uur Nederlands (NT2)** per week.

Je oefent met spreken, gesprekken, schrijven, lezen en luisteren.

Je werkt met de hele groep, in groepjes, in tweetallen of alleen.

Je krijgt opdrachten, toetsen, dictees, etc.

Je krijgt van school een **woordenschrift** om je eigen woordenboek te maken. Deze heb je elke dag bij je. Gebruik het woordenschrift gebruik bij alle lessen. Hoe meer woorden, hoe sneller en beter je de taal leert.

In de NT2-lessen krijg je:

- Taal Compleet (A1-A2)
- Nieuwsbegrip
- Beroepstaal (Schooltaal, taal van het beroep, stage-taalopdrachten)
- Lees halfuur (vrij lezen). Eén of twee keer per week leest iedereen een half uurtje voor zichzelf, ook de docent. Je mag zelf je boek kiezen.
- Taal leren op je stage: je schrijft elke week in je stagedagboek en maakt opdrachten

Toetsen

Je maakt verschillende toetsen op school:

TOA-niveautoetsen, lezen, luisteren en schrijven

Toetsen van het boek Taal Compleet

Toetsen Nieuwsbegrip

In het tweede jaar moet je examen doen in Nederlands (1F of 2F). Als je later door wilt naar mbo-niveau 2, moeten jouw resultaten op Nederlands goed zijn (zie taalniveaus).

Taalniveaus

Om verder te kunnen met Entree, heb je niveau A2 nodig. Wil je daarna verder met mbo-niveau 2? Dan heb je bijna B1 nodig (op weg naar B1/A2+). Bij Entree doe je examens Nederlands en rekenen. Dat zijn niveaus met andere letters: 1F en 2F. Voor niveau 1 (Entree) is 1F voldoende. Voor niveau 2 moet je examen doen op 2F: dat is hoger dan B1 (B1+)!!

A1 is ongeveer <1F

A2+ is ongeveer 1F eind MBO 1

B1+ is ongeveer 2F eind MBO 2 en mbo 3

Rekenen

Bestaat uit de volgende onderdelen:

1. Grootheden en eenheden
2. Oriëntatie in de 2D- en 3D-wereld
3. Verhoudingen herkennen en gebruiken
4. Procenten gebruiken
5. Omgaan met kwantitatieve informatie

Je hebt 3 uur rekenen per week. Rekenen is erg belangrijk voor elke medewerker.

Je gaat in het tweede jaar (Entree) een rekenportfolio bijhouden. Als je later door wilt naar mbo-niveau 2, moeten jouw resultaten op rekenen goed zijn.

Rekenen bestaat uit de volgende vijf onderdelen:

Grootheden & eenheden, Oriëntatie in de 2D- en 3D-wereld, Verhoudingen herkennen & gebruiken, Procenten gebruiken, 5. Omgaan met kwantitatieve informatie.

Je hebt in het tweede jaar een inspanningsplicht en je verzamelt bewijzen van je vorderingen in een rekenportfolio. Je moet dus ontwikkeling laten zien.

2.4 Loopbaan en burgerschap

Loopbaan

Dit onderdeel is gericht op loopbaanontwikkeling en -begeleiding (LOB). Je ontdekt en ontwikkelt jouw eigen (arbeids)identiteit, kwaliteiten, drijfveren en ambities. Wie ben ik, wat kan ik, wie wil ik zijn, wat moet ik daarvoor doen en wie kan mij daarbij helpen? Je leert reflecteren, keuzes maken, passende vervolgstappen te nemen en verantwoordelijkheid te nemen voor je (studie)loopbaan.

Bij LOB staan de volgende onderdelen centraal:

1. Kwaliteitenreflectie: wie ben ik, wat kan ik?
2. Motievenreflectie: wat wil ik, wat drijft mij?
3. Werkexploratie: welk soort werk past bij mij?
4. Loopbaansturing: wat wil ik worden?
5. Netwerken: wie kan mij daarbij helpen?

Loopbaan gaat over jou en jouw toekomst in leren en werken. Waar kun je werken? Wat is een goede werknemer? Wat moet je kunnen?

Wie ben jij en wat kun je goed? Wat kun je verbeteren?

Je leert heel veel woorden die bij het werk horen en daardoor leer je door dit vak niet alleen jezelf en verschillende werkplekken kennen, maar wordt je Nederlands ook beter.

Je hebt 1,5 uur loopbaan in de eerste twee periodes (20 weken).

Burgerschap

Met het onderdeel burgerschap bereid jij je voor op het goed kunnen deelnemen aan onze samenleving. Daarnaast bereid je je met burgerschap ook voor om goed te kunnen functioneren in je beroep. We besteden daarom aandacht aan levensbeschouwelijke ontwikkeling en (beroeps)ethiek, waarbij kritische denkvaardigheden belangrijk zijn. Ook is er aandacht voor de onderdelen:

1. Politiek
2. Economie
3. Maatschappij
4. Vitaal burgerschap (inclusief Fit for Life en Weerbaarheid)

Duurzaamheid en zingeving zijn belangrijke thema's die als rode draad door het programma lopen.

Tijdens je opleiding voer je verschillende burgerschapsactiviteiten uit. Je kan verschillende activiteiten kiezen tijdens excursies en themadagen. Ook zijn er opdrachten waarin je beroepsspecifieke onderdelen combineert met burgerschap. Denk aan maatschappelijk verantwoord ondernemen, duurzaamheid en

wereldburgerschap tijdens een internationale stage.

,Dit jaar volg je nog geen Burgerschap, dit krijg je pas in het tweede jaar, dus bij de Entree Opleiding. Informatie daarover vind je in de studiegids Entree Dienstverlening.

Wil je meer weten over onze visie op burgerschap? Kijk dan op ons intranet AlfaConnect: [Samen leren en leven | Burgerschap en persoonlijke vorming](#)

2.5 Beroepspraktijkvorming (bpv)

Tijdens je opleiding heb je ook beroepspraktijkvorming (bpv; stage). Tijdens je stage leer je het beroep in de praktijk. Belangrijk is dat je de stage doet op een officiële praktijkplaats, het leerbedrijf.

Je hebt in stage vanaf februari, periode 3. Je loopt 2 dagen per week stage van 8 uur (dus 16 uur). Dit kan anders zijn als je Inburgering moet doen op de vrijdag. De stage is op donderdag en vrijdag. De BPV (stage) is erg belangrijk in de opleiding. Het aantal uren stage is een groot deel van de opleiding. Om deze uren te kunnen halen, verwachten wij dat je stage-uren die je mist, op een ander moment inhaalt.

In de vakanties heb je vrij en hoef je niet naar je stage.

Je schrijft elke week in je *stageboek*. Ook schrijf je de uren op in het stageboekje: je vraagt daarvoor handtekeningen van je stagebegeleider. Wil je later naar niveau 2? Dan kun je extra opdrachten doen om te laten zien dat je dit aankunt.

Je kunt niet zelf beslissen dat je met de stage stopt. Gaat het niet zo goed? Dan praat je met je coach of contactpersoon.

Waar stage?

- bij ouderen, bijvoorbeeld een zorgcentrum
- bij kinderen, bijvoorbeeld een basisschool of kinderopvang
- bij mensen met een handicap
- in een buurtcentrum of sportcentrum
- bij een kapper, een winkel of een hotel

Schoonmaken en opruimen zijn altijd taken van de assistent.

Stage vinden: Het is fijn als je zelf een stageplaats kunt vinden. Misschien kan iemand je helpen. School kan ook een plek voor jou zoeken. Je mag zeggen wat je wilt, maar dat lukt niet altijd. Omdat stage verplicht is, moet je toch de plek accepteren die school voor je vindt. Stages in de kinderopvang of bij een kapper zijn moeilijker om te vinden.

Je kunt zelf zoeken op: www.stagemarkt.nl. Vul in: 25251 en je woonplaats of Groningen, dan vind je bedrijven waar je stage mag lopen (geaccrediteerd).

De praktijkovereenkomst (POK) is een contract tussen BPV-bedrijf, school en student. Jij én iemand van het bedrijf zet een handtekening. Ben je jonger dan 18 jaar? Jouw ouders/verzorgers ondertekenen ook.

2.6 Keuzedelen

Tijdens je opleiding kies je één of meer keuzedelen. Een keuzedeel is een aanvulling op je diploma. Een keuzedeel kan een verbreding of verdieping zijn van de opleiding. Ook kan een keuzedeel gericht zijn op de voorbereiding op een andere opleiding. Als je meer uitleg wilt over wat keuzedelen zijn dan kun je meer informatie vinden op AlfaConnect: [Wat zijn keuzedelen?](#)

Per opleiding kan het aantal keuzedelen verschillen. Voor jouw opleiding kies je verplicht minimaal 240 sbu (studiebelastingsuren) aan keuzedelen. Een keuzedeel heeft een studiebelasting van 240, 480 of 720 uren.

Rond je het examen van een keuzedeel af met minimaal een 6 of een voldoende, dan komt het keuzedeel op de voorkant van je diploma te staan. Zo heb je zelf invloed op de waarde van je diploma.

In de keuzedelengids van jouw locatie vind je de keuzedelen die op jouw locatie worden aangeboden. De keuzedelengids van jouw locatie vind je op AlfaConnect: [Keuzedelen](#). Per keuzedeel vind je meer informatie, zoals wat het keuzedeel inhoudt en wat je moet weten over het examen. Als er voorwaarden zijn om het keuzedeel te kunnen volgen, staat dat er ook bij.

Hoe je keuzedelen kiest en hoe je je kunt inschrijven voor de keuzedelen, hoor je tijdens de opleiding. Op AlfaConnect > Keuzedelen > [Hoe kan ik kiezen?](#) wordt uitgelegd hoe je keuzedelen kiest in Eduarte.

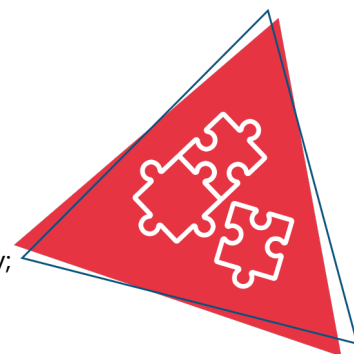
In dit jaar volg je nog geen keuzedelen.

3 Onderwijsprogramma

3.1 Planning school en bpv (stage)

Tijdens de opleiding volg je lessen en andere begeleide onderwijsactiviteiten op school of buiten de school. Daarnaast loop je stage bij een leerbedrijf, de beroepspraktijkvorming (bpv). Dit kan in Nederland maar ook in het buitenland. Beide maken deel uit van je onderwijsprogramma.

In onderstaand schema is per studiejaar en per periode aangegeven hoe de verdeling is van begeleide onderwijsuren (bot) en de beroepspraktijkvorming (bpv; stage).



	Studiejaar 1: aantal sbu	Periode 1 aantal dagen per week	Periode 2 aantal dagen per week	Periode 3 aantal dagen per week	Periode 4 aantal dagen per week
Bot	1575	4	4	3	3
Bpv	80				
Zelfstudie					
Totaal sbu	1655				

Voor de opleiding volg je lessen of activiteiten op school. Daarnaast maak je huiswerk én loop je stage in de beroepspraktijk (BPV). Al deze dingen zijn verplicht.

Een student in Entree moet 1.600 uur in een jaar met zijn opleiding bezig. Dat is dus 40 uur per week!

Je bent persoonlijk verzekerd tegen de financiële gevolgen van lichamelijk letsel ten gevolge van een ongeval tijdens schooluren. Ook op de stage ben je verzekerd.

Gebruikte afkortingen

- Bot: begeleide onderwijstijd: aantal klokuren dat aan begeleide onderwijsuren wordt besteed
- Bpv: beroepspraktijkvorming: aantal klokuren dat aan bpv wordt besteed
- Sbu: studiebelastinguren in klokuren

3.2 Onderwijsprogramma

Hieronder zie je hoe het onderwijsprogramma er op hoofdlijnen uitziet. Aan het begin van elke lesperiode vertellen we je wat je die periode kunt verwachten aan vakken en dergelijke. Een leerjaar heeft vier periodes van elk ongeveer tien weken.

Je krijgt op school:

Sport (1 periode en sportdagen), Fit for Life:

Bewegen en sporten is gezond en leuk! Het is ook belangrijk voor je toekomstige baan; je wordt een betere werknemer. Voor Entree is er daarom een sport- en leefstijlprogramma. We noemen dit Fit for Life. Dit is een verplicht onderdeel om straks je diploma te halen. Je hebt 10 weken sport op het rooster en er zijn sportdagen

Vakles (praktijk)

Je hebt 5,5 uur per week vakles. 2,5 uur koken (praktijk) en 3 uur dienstverlening (praktijk en theorie). Je leert wat voor verschillende taken je in de dienstverlening kunt doen en ook hoe je die dingen moet doen. Naast koken zijn dat bijvoorbeeld schoonmaken, koffie- en theezetten, afwassen, ruimtes netjes maken of alles klaarzetten, bed opmaken, de was doen etc.

Rekenen

Je hebt 3 uur rekenen per week. Rekenen is erg belangrijk voor elke medewerker. Je krijgt les in 1F of 2F. In het tweede jaar (Entree) ga je een portfolio bijhouden om tel je vooruitgang te laten zien. Als je later door wilt naar mbo-niveau 2, moeten jouw resultaten op rekenen goed zijn. Bij rekenen werk je aan deze vier vaardigheden: getallen, verhoudingen, meten en meetkunde en verbanden.

Loopbaan

Loopbaan gaat over jou en jouw toekomst in leren en werken. Waar kun je werken? Wat is een goede werknemer? Wat moet je kunnen?

Wie ben jij en wat kun je goed? Wat kun je verbeteren?

Je leert heel veel woorden die bij het werk horen en daardoor leer je door dit vak niet alleen jezelf en verschillende werkplekken kennen, maar wordt je Nederlands ook beter.

Je hebt 1,5 uur loopbaan in de eerste twee periodes (20 weken).

Digitale vaardigheden/ict (met de computer werken)

Je leert vooral werken met Word. Maar ook een goede e-mail schrijven, een C.V. maken en hoe je dingen kunt bewaren (opslaan). Je leert een PowerPoint maken en lesmateriaal openen en opslaan in Teams of een online les volgen in Teams. Je hebt 1,5 uur digitale vaardigheden in de eerste twee periodes (20 weken).

Nederlands = NT2 (Nederlands als tweede taal)

Je krijgt 9 uur Nederlands (NT2) per week. Je oefent met spreken, gesprekken, schrijven, lezen en luisteren.

Je werkt met de hele groep, in groepjes, in tweetallen of alleen. Je krijgt opdrachten, toetsen, dictees, etc.

zie verder bij 2.3.

Coaching (met de groep)

In de coachles, met de groep, geeft de coach informatie over school, stage, activiteiten. Jullie hebben gesprekken met elkaar en doen activiteiten om de school, de opleiding en elkaar beter te leren kennen.

3.3 Leren op school

Je volgt lessen op school,, dit zijn theorie lessen (leren) en vaklessen (doen). Bij alle lessen is veel aandacht voor de Nederlandse taal.

Vanaf periode 3 ga je ook stage lopen, 1 of 2 dagen per week.

Als je nog inburgeringslessen hebt volg je die op vrijdag.

3.4 Excellentieprogramma

We vinden het belangrijk dat jij je talenten kunt ontdekken en verder kunt ontwikkelen. Daarom kun je op het Alfa-college naast je opleiding meedoen aan uitdagende excellentieprogramma's op elk niveau. Dit is voor iedereen die extra uitgedaagd wil worden!

Afhankelijk van jouw ambities en dromen kun je je opgeven voor verschillende programma's, bijvoorbeeld voor Cambridge English, een kunst- en cultuurprogramma, een sportief programma waarbij je gaat zeilen, of je kunt werken aan je eigen persoonlijke ontwikkeldoelen. Met een enthousiaste groep studenten, die net als jij meer uitdaging zoekt, werk je aan leuke, interessante opdrachten en ga je naar inspirerende masterclasses.

Wil je ontdekken welk programma bij jou past? Meer informatie vind je op [AlfaConnect > Excellentie](#)

3.5 Leren in de beroepspraktijk (bpv)

Tijdens de bpv ben je een lerende student in de beroepspraktijk. Je coach komt regelmatig bij je langs op je stage. Je wordt op je stage begeleid door een stagebegeleider.

Je stage is bijvoorbeeld:

- bij ouderen, bijvoorbeeld een zorgcentrum
- bij kinderen, bijvoorbeeld een basisschool of kinderopvang
- bij mensen met een handicap
- in een buurtcentrum of sportcentrum
- bij een kapper, een winkel of een hotel

Schoonmaken en opruimen zijn altijd taken van de assistent.

Je schrijft elke week in je *stageboek*. Ook schrijf je de uren op in het stageboekje: je vraagt daarvoor handtekeningen van je stagebegeleider. Wil je later naar niveau 2? Dan kun je extra opdrachten doen om te laten zien dat je dit aankunt.

Je kunt niet zelf beslissen dat je met de stage stopt. Gaat het niet zo goed? Dan praat je met je coach of contactpersoon.

Praktijkovereenkomst

De afspraken tussen jou als student [\[1\]](#), het Alfa-college en het bpv-bedrijf worden vastgelegd in de praktijkovereenkomst (POK). De POK moet ingevuld zijn voordat je aan een bpv-periode begint. Hierin staan ook: duur van de bpv-periode, het aantal te maken uren, het adres van het leerbedrijf, de naam van de bpv-docent vanuit school en de bpv-begeleider vanuit het leerbedrijf.

[\[1\]](#) Als je nog geen 18 jaar bent, zijn dat je ouders / is dat je wettelijk vertegenwoordiger.

3.6 Internationale stage en activiteiten

Bij het Alfa-college krijg je de kans om internationale ervaringen op te doen. Er zijn internationale stagemogelijkheden, internationale projecten en excursies naar het buitenland. Je kunt bezoeken brengen aan landen binnen maar ook buiten Europa.

Een bezoek brengen aan of stage lopen in het buitenland is erg waardevol. Je doet nieuwe ervaringen op, leert andere culturen kennen, verbetert je talenkennis, het staat goed op je CV, je wordt zelfstandiger en krijgt vrienden over de hele wereld!

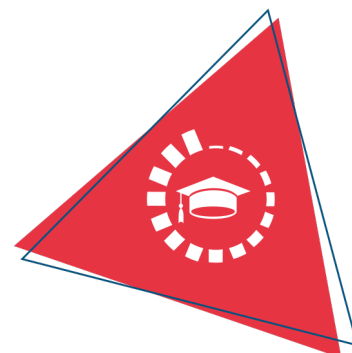
Meer informatie kun je vinden op de webpagina [Internationale activiteiten](#). Hier is ook informatie te vinden over mogelijkheden voor tegemoetkoming in kosten. Op elke locatie zijn contactpersonen internationale activiteiten die je informatie kunnen geven en kunnen ondersteunen. Vraag ernaar bij je slb'er.

Binnen Entree is er een jaarlijkse Frankrijkreis waarvoor ook de NT2 student zich kan opgeven. Het is een erg leuk en leerzaam project, je ontvangt hierover in het begin van het schooljaar informatie.

4 Studievoortgang

4.1 Studieadvies

Tijdens het eerste studiejaar van je opleiding krijg je twee keer een studieadvies. Dit is een advies over jou en je studie en daarvoor kijken we naar hoe jij het doet op de opleiding. Eerst krijg je een (1) voorlopig studieadvies en daarna een (2) definitief studieadvies.



1. Voorlopig studieadvies

Het voorlopige studieadvies heeft drie mogelijkheden:

A. Voorlopig positief studieadvies

Bij een voorlopig positief studieadvies maak je voldoende vorderingen.

B. Voorlopig positief studieadvies met aandachtspunten

Bij een voorlopig positief studieadvies met aandachtspunten blijft je op bepaalde onderdelen achter, maar verwachten we dat je je diploma kunt halen. Samen met jou stellen we een begeleidingsplan op.

C. Voorlopig negatief studieadvies

Bij een voorlopig negatief studieadvies maak je onvoldoende vorderingen.

Bij een voorlopig negatief studieadvies wordt een 'studievoortgangscontract' opgesteld. Dit is een schriftelijke waarschuwing. Hierin staat wat je kunt verbeteren, wat je moet doen om door te mogen gaan met je opleiding, wanneer je dat moet doen en hoe school je hierbij kan ondersteunen. Je krijgt dan een aantal weken de tijd om je resultaten te verbeteren. Samen met jou evalueren we het studievoortgangscontract, voordat je een definitief studieadvies krijgt.

Wanneer krijg je het voorlopige studieadvies?

In het eerste studiejaar krijg je een voorlopig studieadvies. Wanneer je dit krijgt, hangt af van de duur van je opleiding.

- Bij entree-opleidingen en éénjarige opleidingen niveau 2 en 4, krijg je het voorlopige studieadvies minimaal 8 weken voor het definitieve studieadvies.
- Bij meerjarige opleidingen niveau 2, 3 en 4, krijg je het voorlopige studieadvies minimaal 10 weken voor het definitieve studieadvies.

2. Definitief studieadvies

Het definitief studieadvies is (A) positief of (B) negatief.

A. Definitief positief advies

Bij een definitief positief advies maak je goede vorderingen en kun je de opleiding vervolgen.

B. Definitief negatief advies

Bij een definitief negatief advies moet je stoppen met de opleiding. School ondersteunt jou dan bij het vinden van een andere passende opleiding.

Wanneer krijg je het definitieve studieadvies?

In het eerste studiejaar krijg je een definitief studieadvies. Wanneer je dit krijgt, hangt af van de duur van je opleiding.

- Bij entree-opleidingen en éénjarige opleidingen niveau 2 en 4, krijg je het definitieve studieadvies na 3 maanden maar voor 4 maanden na de start van de opleiding.
- Bij meerjarige opleidingen niveau 2, 3 en 4, krijg je het definitieve studieadvies na 9 maanden maar voor 12 maanden na de start van de opleiding.

4.2 Regels ten aanzien van studievoortgang

In de voorbereiding op examens, wordt je studievoortgang op verschillende manieren bijgehouden. Je voert daarover gesprekken met je studieloopbaanbegeleider. Ook krijg je in het eerste studiejaar een studieadvies en hierbij houden we rekening met je studievoortgang.

Studievoortgang betekent of je vooruitgaat in de opleiding. Gaat het goed of niet?

Na twee maanden krijg je dit te horen van je coach. Dit is het **VSA**: Voorlopig Studie Advies.

Na vier maanden krijg je het echte Studie Advies: Het **SA**.

We kijken voor het VSA en het SA naar:

- aanwezigheid = presentie (>80%)
- resultaten praktijkvakken
- niveau (op weg naar) A2 voor Lezen, Luisteren en Schrijven
- niveau rekenen
- maken van huiswerk
- studievaardigheden en beroepshouding op school en stage
- toetsen

Op het (V)SA staat:

Diplomaperspectief: We denken dat je wel een diploma kunt halen (na 2 jaar!)

Twijfel diplomaperspectief

We hebben twijfel of je het diploma kunt halen (na 2 jaar). Er moet iets veranderen. We zetten de afspraken met je op papier.

Negatief of geen diplomaperspectief

Als we denken dat jij je diploma niet kan halen, bespreken we dit met jou, je wordt dan geadviseerd de opleiding te beëindigen en iets anders te gaan doen., bijvoorbeeld aan het werk gaan. Je krijgt dan hulp van de jobcoach.

Ook na het SA kunnen er dingen niet zo goed gaan. Dan komt je diploma in gevaar. Dit bespreken we met jou en we zetten de dingen die moeten verbeteren op papier. Hier zet jij een handtekening onder (contract). Het kan bijvoorbeeld gaan om:

- Je bent te vaak afwezig (ook door ziekte of problemen waar je niks aan kunt doen).
- Je maakt te weinig huiswerk, opdrachten zijn niet af of niet ingeleverd.
- Je hebt je spullen vaak niet bij je.
- Je bent zonder overleg met je stage gestopt of je stage gaat niet goed.
- Je gaat niet genoeg vooruit met Nederlands (je blijft op niveau A1)
- Je gedrag op school is niet positief.
- Andere redenen

Als je hulp nodig hebt of extra begeleiding, dan kun je daarover praten met je coach. Er zijn verschillende mogelijkheden. We willen er alles aan doen om jou te helpen je diploma in het tweede jaar te halen.

Portfolio

Dit schooljaar doe je belangrijke dingen en opdrachten in je Portfolio. Het Portfolio is belangrijk voor je **studievoortgang**. In het Portfolio kun je zien hoe je groeit en wat je geleerd hebt. Je kunt dit ook aan anderen laten zien. Je bekijkt af en toe met je coach of je alle opdrachten gedaan hebt. Hiervoor is de checklist. Dit is ook een vorm van toetsen.

Om goed Nederlands te leren, moet je veel oefenen. Deze oefeningen komen niet in je Portfolio. Deze doe je in je schrift of in je eigen map.

Ook kijken we naar je gedrag en houding. Hoe doe je het op school en op je stage? Ben je genoeg aanwezig? Doe je goed mee? Etc. Dit houden we bij op een checklist in je Portfolio.

In je Portfolio komen:

- De uitslag van je niveau toetsen (TOA)
- Je resultaten op de andere toetsen
- Je schrijfopdrachten die je 2 x geschreven hebt (dus verbeterd en netjes)
- Belangrijke opdrachten van alle vakken
- Je stage-opdrachten (bij wens mbo-niveau 2)
- Beoordeling stage
- Een kopie van het VSA
- Een kopie van het SA
- Een getekende POK (praktijkovereenkomst voor je stage)

Presentie, afwezigheid en te laat komen

We willen graag 100% aanwezigheid. Als je lessen mist, leer je minder. Dit geldt ook voor je stage (BPV). Hiermee laat je zien dat je betrouwbaar bent als werknemer.

Je doet een opleiding om assistent te worden in een bedrijf. Dit kan niet als je vaak afwezig bent, te laat komt of vroeg weg moet. Als dit toch gebeurt kan het studievertraging betekenen, in erge situaties zelfs stopzetten van je studie.

Wanneer je echt ziek bent en niet aanwezig kunt zijn tijdens de lessen, activiteiten, toetsen of stage, moet je op tijd afmelden. Je belt naar: **088- 3342334**. Als je nog geen 18 bent, belt één van je ouders/verzorgers. Daarnaast stuur je een whatsapp naar je coach.

Als je nog geen 18 jaar bent, ben je leerplichtig. Als je 18 jaar of ouder bent en je bent ingeschreven bij de opleiding, heb je een onderwijsovereenkomst waar je je aan moet houden. Voor deze overeenkomst gelden dezelfde aanwezigheidsregels als bij de leerplicht. Het niet nakomen van de onderwijsovereenkomst heeft nadelige consequenties voor o.a. de studiefinanciering en het gebruik van de OV-kaart.

4.3 Versnellen of vertragen

Afhankelijk van je studievoortgang en/of eerder behaalde ervaringen, kun je de opleiding versneld afronden. Andersom is ook mogelijk. Door omstandigheden kan het wenselijk zijn dat je de opleiding vertraagt. Over de mogelijkheden van versnellen of vertragen kun je terecht bij je coach.

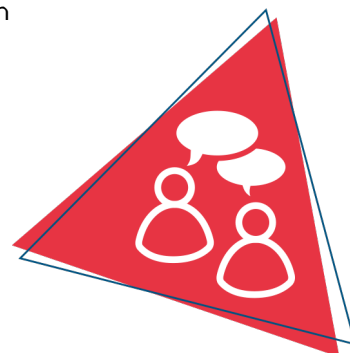
4.4 Aan- en afwezigheid, te laat komen

Je bent verplicht deel te nemen aan onderwijsactiviteiten, tenzij anders is aangegeven of afgesproken. Je aan- en afwezigheid houden we bij. Ben je ongeoorloofd afwezig (zonder toestemming van school of zonder dat je bent ziek gemeld), dan kunnen er maatregelen volgen. Meer informatie vind je op onze webpagina [Administratieve zaken en procedures](#).

5 Begeleiding

5.1 Studieloopbaanbegeleiding

Als student ben je zelf verantwoordelijk voor het volgen van de activiteiten die op je rooster staan. Tijdens lessen en bij opdrachten begeleiden docenten je. Daarnaast koppelen we je bij de start van je opleiding aan een studieloopbaanbegeleider (slb'er). De slb'er begeleidt jou bij je studievoortgang, professionele ontwikkeling en (studie)loopbaanontwikkeling. Loop je ergens tegenaan tijdens je opleiding of zijn er problemen waardoor het lastig is je opleiding te volgen? Dan kan je dit bespreken met je slb'er.



Je coach begeleidt jou op school en stage (soms heb je een andere docent die je begeleidt bij de stage: stagecontactpersoon). Hij of zij bespreekt met jou of het goed gaat, zodat je door kunt stromen naar het tweede jaar en je diploma kunt halen. Bij problemen praat je eerst met je coach. Bij sommige problemen verwijst je coach je door naar iemand anders binnen of buiten school.

Je coach heeft gesprekken met jou over jouw studieresultaten en je voortgang. De voortgang betekent of je goed vooruit gaat of niet zo goed. Dit gaat over jouw resultaten, je aanwezigheid en je inzet (doe je mee, maak je huiswerk etc.).

Als je niet met je coach wilt of kunt praten, kun je ook altijd naar één van je andere docenten gaan. Of je kunt praten met:

Loopbaancentrum :Bij het loopbaancentrum werken mensen die studenten begeleiden die extra zorg nodig hebben. Zij kunnen je helpen wanneer je problemen hebt waardoor het niet zo goed gaat, bijvoorbeeld bij veel afwezigheid, persoonlijke problemen of leerproblemen. Ook kunnen ze je helpen wanneer je naar en andere opleiding wilt.

Schoolpastoraat Het Alfa-college is een christelijke school waar aandacht voor studenten en medewerkers belangrijk is. Iedereen is er welkom! Ook als je geen of een andere geloof hebt. Het maakt niet uit wat je gelooft, waar je vandaan komt of wat je gedaan hebt.

Als jij merkt dat je niet goed in je vel zit of je loopt tegen problemen aan in je leven (op school, thuis, relaties of bij je vrienden), neem contact op met de pastor, Stephen van der Leij. Ook als jij je eenzaam voelt, somber of bang bent of als je heel stoer bent en het altijd zelf wilt doen zonder dat anderen je mogen helpen. Er is tijd en ruimte voor ontmoeting, bezinning, reflectie, maar ook tijd om samen te lachen en te zoeken naar nieuwe kansen om verder te gaan.

Je kunt op eigen initiatief contact maken met de schoolpastor, je kunt ook samen met je coach en een afspraak maken, iedereen is welkom!

School als wijk (SAW) Op het Alfa-college Kluiverboom zijn medewerkers van "School als Wijk". Zij horen niet bij het Alfa-college maar bij de organisatie WIJ Groningen. Ze zijn wel vaak aanwezig op school. Zij kunnen helpen bij problemen in de privésituatie. Denk aan financiële moeilijkheden, te veel gamen, verslaving, psychische problemen, relatie gedoe, moeilijkheden met je ouders, zelfstandig

wonen, etc. Daar waar nodig kunnen zij professionele hulpverlening bieden of inschakelen.

Sociale veiligheid en vertrouwenspersoon Het Alfa-college wil een veilige school zijn voor iedereen. Het Alfa-college wil je een veilige studie- en werkplek bieden. Als je op school of op je stage geen veilig gevoel hebt (je voelt je bijvoorbeeld lastiggevalven, bedreigd of gepest), dan denk je misschien dat het wel aan jou zal liggen of dat jij de enige bent. Dat is niet zo. Dit kan overal gebeuren en het kan iedereen overkomen. We noemen dit ongewenst gedrag en dat keuren we af. Klachten worden serieus behandeld en de school treedt zo nodig op. Voorbeelden van ongewenst gedrag zijn: racistische of discriminerende opmerkingen, ongewenste, seksuele aandacht in de vorm van: "grapjes", aanrakingen, schelden, pesten of zelfs geweld, aanranding of verkrachting.

5.2 Bpv-begeleiding

De coach begeleidt je vanuit de opleiding tijdens de bpv. De bpv-begeleider begeleidt je vanuit het leerbedrijf.

5.3 Loopbaancentrum

Soms heb je meer begeleiding, specialistische hulp of aanpassingen nodig. Misschien twijfel je over je studiekeuze of heb je persoonlijke, studie- of leerproblemen. Je kunt dan aankloppen bij het Loopbaancentrum (LBC). Hier zit altijd iemand voor je klaar die met je mee kan denken. De medewerkers geven loopbaanadviezen en bieden je ondersteuning en begeleiding. Ook kunnen ze je helpen bij zoeken naar ondersteuning door anderen, buiten het Alfa-college. Je kunt gewoon langsgaan bij het Loopbaancentrum of na overleg met je slb'er of ouders of verzorgers er een afspraak maken. Bijvoorbeeld maatschappelijk werk. Je privacy is gewaarborgd. Je kunt gewoon langsgaan bij het Loopbaancentrum of na overleg met je slb'er of ouders of verzorgers er een afspraak maken. Meer informatie over het LBC vind je op AlfaConnect, [Loopbaancentrum](#).

5.4 Schoolpastoraat

Het schoolpastoraat wil plaats bieden aan een ieder, ongeacht afkomst, religie of cultuur. Er is tijd, plaats en gehoor voor jou, als je vastloopt op school, thuis of in relaties met vrienden. Of als je je juist eenzaam of somber voelt of bang bent, of als je heel stoer bent en het altijd zelf wilt doen zonder dat anderen zich met je bemoeien. Heb je er behoefte aan om over jezelf en wat je wilt na te denken? Wil je een pastor ontmoeten en deze zaken bespreken? Je kunt contact opnemen met de schoolpastor op jouw locatie. Meer informatie vind je op AlfaConnect op de pagina [Pastoraat](#).

5.5 Sociale veiligheid en vertrouwenspersonen

Het Alfa-college wil een veilige school zijn voor iedereen. Als je lastiggevalven wordt op school of op je leerbedrijf, als je bedreigd wordt of als je je niet veilig voelt, of als je te maken hebt met ongewenst

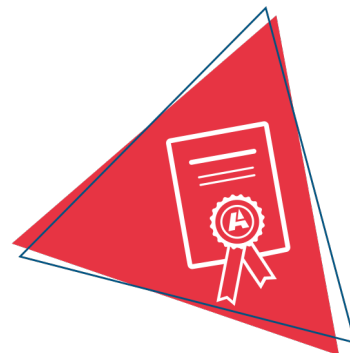
gedrag van iemand naar jou, dan kun je dit melden. Je kunt dit melden bij de coördinator van de Veilige school op jouw locatie of je kunt dit melden bij een externe vertrouwenspersoon. Zij kunnen jou daarbij helpen. Alle klachten nemen en behandelen we serieus. Als het nodig is treedt de school op. Meer informatie vind je op AlfaConnect op de omgeving [Veilige school](#).

6 Examinering en diplomering

6.1 Examenreglement

Op het gebied van examinering werkt de opleiding volgens de regels en procedures die in het 'Examenreglement' staan. In het Examenreglement staat onder meer:

- de regeling van het examen
- de uitvoering van het examen
- de beoordeling van het examen
- en hoe je bijvoorbeeld bezwaar maakt tegen een beslissing met betrekking tot het examen



6.2 Examencommissie

Bij de examencommissie van jouw locatie (LEC) kun je verzoeken voor vrijstellingen, extra herkansingen en overige verzoeken schriftelijk aanvragen. Het contact loopt via het SSC (Studenten Servicecentrum) van de locatie. Hieronder vind je het e-mailadres waar je de verzoeken naartoe kunt sturen:

SSC locatie Kluiverboom

ssc.klui@alfa-college.nl

6.3 Diplomavereisten

Voor elke opleiding zijn diplomavereisten opgesteld. Deze horen bij het diplomaplan. In het diplomaplan lees je welke examens je moet afleggen en aan welke andere diplomavoorwaarden je moet voldoen. Voor elk examen is een beslismodel opgesteld, waarin staat hoe en volgens welke criteria we de gemaakte examens beoordelen.

Als jouw resultaten dat toelaten, kun je Nederlands of rekenen op een hoger niveau examineren. Je kunt dit aanvragen bij de examencommissie. Meer informatie over de verschillende niveaus Nederlands en rekenen vind je in het document [Exameneisen taal en rekenen](#).

Hieronder een overzicht van de diplomavereisten:

Kerntaken van het beroep

Voor elke kerntaak heb je een eindresultaat van ten minste het cijfer 6 of ten minste voldoende behaald

Nederlands en rekenen

- Voor Nederlands geldt dat je de examens doet op ten minste niveau 'Nederlands 1F'.
- Voor rekenen voer je ten minste twee keer een rekenmeting uit. Deze rekenmetingen sluiten aan bij de eisen van 'mbo-rekenniveau 2'. Op die manier (1) breng je je rekenontwikkeling in kaart en (2) is je eindniveau rekenen aan het einde van de opleiding bekend.

Loopbaan en burgerschap

Je hebt voor beide onderdelen een eindwaardering 'voldaan' behaald. Dat betekent dat je voldoende inspanning hebt geleverd.

Beroepspraktijkvorming (bpv)

- De eindbeoordeling van de bpv is gelijk aan de beoordeling van de laatste bpv-periode.
- Het leerbedrijf heeft een oordeel gegeven over je bpv. Dat oordeel is meegenomen in het eindoordeel voor bpv.
- Het eindoordeel is positief (minimaal voldoende).

Keuzedelen

Je hebt minimaal één keuzedeel met een 6 of voldoende afgerond.

6.4 Diplomaplan

Hieronder zijn de exameneenheden en overige voorwaarden van het diplomaplan uitgewerkt. De gebruikte afkortingen vind je aan het eind van deze paragraaf.

Kerntaken van het beroep

Kerntaak B1-K1: Werkt als assistent in een arbeidsorganisatie						25741XK-B1-K1			
Code	Naam	Vorm	WP	P	Plaats	Duur	Schaal	M	W
EIND	Eindresultaat			flex			10 (0)		1
K1.01	PvB basis	Pvb	B1K1W1, B1K1W2, B1K1W3	flex	BI, BPV	60 min	10 (1)	5.5	1

Toelichting:

- Het eindresultaat op de basiskerntaak moet minimaal een 5,5.
- De proeve van bekwaamheid wordt standaard afgenomen op de BPV-plek. Indien dit niet mogelijk is wordt de proeve op school in een gesimuleerde situatie afgenomen.

Kerntaak P2-K1: Voert ondersteunende werkzaamheden uit						25741XK-P2-K1			
Code	Naam	Vorm	WP	P	Plaats	Duur	Schaal	M	W
EIND	Eindresultaat			flex			10 (0)		1
K1.01	PvB profiel	Pvb	P2K1W1, P2K1W2, P2K1W3	flex	BI, BPV	60 min	10 (1)	5.5	1

Toelichting:

- Het eindresultaat op de basiskerntaak moet minimaal een 5,5.
- De proeve van bekwaamheid wordt standaard afgenomen op de BPV-plek. Indien dit niet mogelijk is wordt de proeve op school in een gesimuleerde situatie afgenomen.

Nederlands

Nederlands 1F					99999G-NED-1F			
Code	Naam	Vorm	P	Plaats	Duur	Schaal	M	W
EIND	Eindresultaat		flex			10 (0)		
LE	Lezen 1F		flex			10 (1)	1.0	1
LU	Luisteren 1F		flex			10 (1)	1.0	1
GE	Gesprekken voeren 1F		flex			10 (1)	1.0	1
SP	Spreken 1F		flex			10 (1)	1.0	1
SC	Schrijven 1F		flex			10 (1)	1.0	1
Toelichting: De afnameduur van de examens verschilt per examen. Hieronder per examen de afnameduur (indicatie). Dit is exclusief eventuele voorbereidingstijd. <ul style="list-style-type: none"> • Lezen: 50 minuten. • Luisteren: 35 minuten. • Gesprekken voeren: 4-6 minuten. • Spreken: 3-7 minuten. • Schrijven: 75 minuten. 								

Rekenen

Rekenen mbo-1					99999G-REK-NI			
Code	Naam	Vorm	P	Plaats	Duur	Schaal	M	W
EIND	Eindresultaat		flex			VNV		
CE	Rekenen mbo-1		flex			VNV	V	1
Toelichting: Afnameduur van het examen Rekenen mbo-1 is flexibel.								

Loopbaan en burgerschap

LB		25741XK-LB			
Code	Naam	Plaats	Schaal	M	W
EIND	Eindresultaat		VNV		
LB1	Loopbaan		VNV	V	1
LB2	Burgerschap		VNV	V	1
Toelichting: -					

Beroepspraktijkvorming

BPV		25741XK-BPV		
Code	Naam	Plaats	Schaal	M
EIND	Eindresultaat		OVG	
BPV	Beroepspraktijkvorming		OVG	V
Toelichting: -				

Keuzedelen

Je vindt de examenplannen van de keuzedelen in de keuzedelengids van de locatie. Deze vind je op AlfaConnect: [Keuzedelen](#).

Gebruikte afkortingen

Code = code van het examen of van het berekend resultaat van onderliggende examens	
K1.01, K1.02, K2.01, CE, GE, SP, SC	Code van examens
IE, K1.B1, K1.B2	Code van een berekend resultaat van twee of meer onderliggende examens
Vorm = examenvorm	
PvB	proeve van bekwaamheid
PE	praktijkexamen
KE	kennisexamen
VE	vaardigheidsexamen
CE	centraal examen
MON	mondeling examen
SE	schriftelijk examen
WV	werkstuk, verslag
CEX	casusexamen
CGI	criterium gericht interview
POR	portfolio
SIM	simulatie
ASS	assessment
PRE	presentatie
X	overig (toelichting onder 'Toelichting')
WP = werkproces	
Bx-Kx-Wx	Basis x-Kerntaak x-Werkproces x
Px-Kx-Wx	Profiel x-Kerntaak x-Werkproces x
P = periode	
1, 2, 3, ...	periode waarin het examen normaal gesproken staat gepland

flex	flexibel
Plaats = plaats afdeling	
BI	binnenschools (en/of)
BU	buitenschools (en/of)
BPV	leerbedrijf van de bpv
Duur (indicatie van reguliere afdelingsduur)	
min	minuut of minuten
uur	uur of uren
dgn	dag of dagen
wkn	week of weken
Schaal	
10 (0)	cijfer tussen 1-10 (0 decimaal)
10 (1)	cijfer tussen 1,0-10 (1 decimaal)
OVG	onvoldoende - voldoende - goed
VNV	voldaan - niet voldaan
BNB	behaald - niet behaald
W = weging	

6.5 Diploma, mbo-certificaat of mbo-verklaring

Als je aan alle diplomeringsregels hebt voldaan, ontvang je het diploma met daarbij een resultatenlijst. Op het diploma zelf komen keuzedelen te staan die je met een voldoende of hoger hebt afgerond.

Mocht je je diploma niet hebben behaald, maar wel een onderdeel (voldoende of hoger) hebben afgerond, waarvoor je een certificaat kunt behalen, dan heb je recht op een mbo-certificaat.

En als je een of meer examenonderdelen hebt behaald (geen certificaat), dan heb je recht op een mbo-verklaring. Afgeronde bpv-onderdelen en/of overige onderdelen geven mogelijk ook recht op een mbo-verklaring.

6.6 Na je opleiding

Tijdens en met name aan het eind van je opleiding bieden we je begeleiding bij je vervolgstap. Als je de

opleiding (met diploma) verlaat, vraagt je slb'er of een medewerker van het Loopbaancentrum altijd wat je hierna gaat doen. Ga je bijvoorbeeld doorleren, werken, iets anders doen of weet je het nog niet? In de laatste twee gevallen kun je hulp krijgen van het Loopbaancentrum.

Ook na je opleiding bij het Alfa-college kan onze begeleiding doorlopen. Bijvoorbeeld als je extra begeleiding hebt gekregen. Dan kunnen we met jouw toestemming, je nieuwe opleiding of werkgever hierover informeren. Zo kun je nóg beter van start met je nieuwe opleiding of baan.

Ben je jonger dan 23 jaar en heb je nog geen startkwalificatie (diploma op niveau 2), dan heb je altijd een toekomstgesprek bij het Loopbaancentrum.

6.6.1 Na je opleiding: aan het werk

Een advies na je opleiding kan zijn om aan het werk te gaan. We zorgen dan dat je een gesprek krijgt met de Jobcoach van het Alfa-college, die dan met jou gaat kijken wat mogelijk is.

6.6.2 Na je opleiding: doorleren

Na 1 jaar Entree NT2 – Doorstroom naar Entree regulier

Als alles goed gegaan is, ga je verder met Entree Dienstverlening. In dit tweede jaar ga je, als alles goed gaat, je diploma halen. Je moet daar **examens** doen. Je volgt lessen en loopt het hele jaar stage (2 dagen). Verder doe je ook nog veel opdrachten vóórdat je het praktijkexamen (de Proeve van Bekwaamheid) mag doen.

Wanneer kun je verder met Entree?

- Niveau A2 voor Lezen, Luisteren en Schrijven
- Goede presentie (>80% of hoger)
- Goede werkhouding in de klas en beroepshouding op stage
- Voldoende stage-uren
- Je portfolio-opdrachten af
- Je toetsen gedaan
- Positief advies van de vakdocent van Entree NT2

Wanneer bovenstaande niet in orde is (onvoldoende studievoortgang) en er zijn in het eerste jaar al afspraken met je gemaakt, kunnen we je adviseren de opleiding te beëindigen en iets anders te gaan doen.

tweede jaar – de locaties

De opleiding wordt op verschillende locaties aangeboden. Je kunt aangeven wat je graag wilt, maar het docententeam van Entree Dienstverlening van het Alfa-college beslist waar jij geplaatst wordt.

Alfa-college Kluiverboom – de schoolklas

Op deze locatie aan de Kluiverboom volg je drie dagen lessen op school en heb je twee dagen stage op een externe SBB-erkende stageplaats die door school voor jou is gekozen, of die je zelf gevonden hebt.

De stage is bijvoorbeeld bij een sporthal, kinderdagverblijf, buurtcentrum, restaurant, winkel, enzovoort.

De lessen bestaan uit theorielessen en praktijklessen zoals koken en schoonmaak.

Het Gilde in Selwerd, Groningen

Op twee locaties, Zorgcentrum De Es en Wijkbedrijf Selwerd, zijn 30 BPV-plaatsen.

Je krijgt 4 dagen per week les in woonzorgcentrum de Es of in het Wijkbedrijf. Daarnaast ga je 1 dag naar de Kluiverboom voor o.a. Nederlands, rekenen en sport.

Je BPV doe je binnen de Es of in de wijk Selwerd, bij wijkbewoners, restaurant de Duindoorn en het Wijkbedrijf zelf. Ook zijn er soms activiteiten binnen Zorgcentrum de Es en in de wijk die je mee helpt organiseren en waar je bij helpt, zoals een dansmiddag voor bewoners, bingo of spelletjesmiddagen. Je les- en BPV-tijden veranderen per periode. Voor de stage in het Gilde krijg je een vergoeding per maand.

Het Gilde in Winsum

Op deze locatie, zorgcentrum Winkheem, krijg je 5 dagen per week les in de Winkheem.

Je stage doe je binnen Winkheem en in het dorp Winsum. Ook zijn er vaak activiteiten die jij samen met je klasgenoten (mee) organiseert en uitvoert. Denk hierbij aan bijvoorbeeld een high tea voor de bewoners van Winkheem of een nieuwjaarsborrel voor de gezinnen in de wijk. Voor de stage in het Gilde krijg je een vergoeding per maand.

Het Gilde in het Floreshuis

Op deze locatie, het Floreshuis, wordt de opleiding Entree Horeca gegeven. Het Floreshuis aan het Floresplein in de Korrewegwijk is een buurthuis met een restaurant, restaurant L'Eetudié. Je hebt hier les en je werkt in het restaurant. De vakdocenten geven theorieles voor of na het werk in het restaurant, dezelfde vakdocenten begeleiden je ook tijdens het werk. Je werkt in de keuken en de bediening. Per periode word je ingedeeld in de ochtend-/middagploeg of in de middag-/avondploeg (ploeg = groep). De eerste ploeg verzorgt de lunch, de tweede ploeg het diner.

6.7 Alumni

Het Alfa-college houdt graag contact met oud-studenten, alumni. Jij bent een alumnus (oud-student) als je het Alfa-college met of zonder diploma, certificaat of mbo-verklaring verlaat. Maar ook als je op het Alfa-college door gaat studeren, bijvoorbeeld als je van niveau 3 naar 4 gaat. De opleiding houdt contact door speciale alumnibijeenkomsten te organiseren, alumni te betrekken bij evenementen of open dagen, ervaringen te delen, alumni in te zetten als gastdocent en bpv-begeleider, et cetera. Ook voor jou zijn er voordelen om je straks aan te sluiten bij ons alumninetwerk.

Denk aan:

- Oud-studiegenoten en docenten nog eens ontmoeten
- Op de hoogte zijn van interessante cursussen en opleidingen
- Contacten hebben die handig zijn in jouw werk of als je werk zoekt

- Tips en ideeën voor beter onderwijs geven
- iets betekenen voor studenten en jouw latere collega's

Tijdens je opleiding krijg je meer informatie over ons alumninetwerk en hoe je je hiervoor kunt aanmelden. Je vindt meer informatie op onze webpagina [Alumni](#).

6.8 Derde leerwegtrajecten

Derde leerweg betreft niet de bol- of bbl-opleiding, maar het 'overige onderwijs' (ovo) en 'overige opleidingen deeltijd' (odt). Voor deze niet-bekostigde opleidingen zijn de paragrafen 'Examenreglement', 'Examencommissie', 'Diploma, mbo-certificaat of mbo-verklaring' en 'Alumni' volledig van toepassing. De paragrafen 'Diplomavereisten' en 'Diplomaplan' kunnen (deels) van toepassing zijn op trajecten in de derde leerweg, afhankelijk van het gekozen traject.

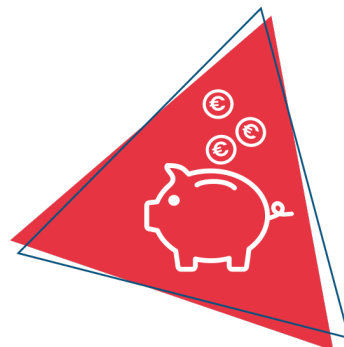
Certificeerbare beroepsonderdelen

Indien van toepassing, worden hier certificeerbare beroepsonderdelen opgenomen die in de derde leerweg worden aangeboden.

7 Schoolkosten

Algemene kosten

De regelingen rondom het lesgeld en cursusgeld zijn wettelijk vastgelegd. Het ministerie van Onderwijs, Cultuur en wetenschap stelt elk jaar de hoogte van de bedragen vast. Op de webpagina [Schoolkosten](#) vind je hierover meer informatie. Hier lees je ook meer over onder andere studiefinanciering, fondsen, de ov-studentenkaart, laptop, en mogelijke teruggave van les- of cursusgeld. En je vindt er nog veel meer informatie over alles wat met Schoolkosten te maken heeft.



Leermiddelen

Dit zijn leermiddelen, instrumenten en gereedschappen die je verplicht bent zelf aan te schaffen al dan niet via de school. De kosten van de leermiddelen worden gepubliceerd op onze website van het Alfa-college, onder Scholieren en dan [Mbo-opleidingen](#) en ga vervolgens naar de juiste opleiding. Klik dan op de tab 'Schoolkosten'.

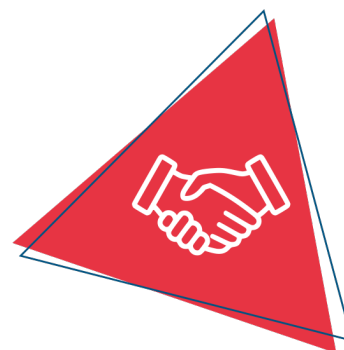
Overige kosten

Je kunt kiezen of je meedoet aan een excursie of activiteiten buiten school. Hiervoor vragen we extra kosten die we apart in rekening brengen. Deze vind je ook onder 'Schoolkosten'.

8 Afspraken binnen de opleiding

Tijdens de lessen, in de klas

- Je komt op tijd op school. Als je niet kunt komen, dan bel je vóór 08.30 uur het telefoonnummer: 088-334 2 334 en je appt je coach. Afmelden via een medestudent of in de groepsapp is niet voldoende. Je wordt dan op afwezig gezet.
- Afspraken met artsen, hulpverleners of anderen heb je zoveel mogelijk buiten lestijd. Je bespreekt dit altijd met je coach. Laat de brief zien of maak een foto.
- Je hebt de juiste spullen bij je: boeken, pen, potlood, schrift(en), woordenschrift, gegevens voor inloggen.
- In de les doe je actief mee: je doet de opdrachten die je krijgt, je luistert naar de docent en naar elkaar.
- Je spreekt zoveel mogelijk Nederlands in de les. Dit is respectvol naar de mensen die jouw taal niet kunnen verstaan.
- Mobieltjes zijn tijdens de lessen uit en opgeborgen, tenzij de docent het ok vindt.
- Eten en drinken doe je in de pauze, niet in het lokaal. Een flesje water mag wel.
- Zorg dat de school netjes en schoon blijft.
- Vraag netje om je beurt (mevrouw/meneer, hand, vinger)
- Met elkaar lachen is ook belangrijk!



Tijdens de BPV

- Je komt op tijd op de BPV. Als je niet kunt komen, meld je je twee keer af: bij de stage en bij je coach.
- Je houdt je aan de regels zoals die op de stage gelden.

Veilige school

- Je toont respect naar elkaar en naar de docenten.
- Als je erg boos wordt, loop je even weg en ga je later terug naar je docent of stagebegeleider en praat erover.
- Je hebt respect voor anderen. Ook als zij anders denken, een andere cultuur, een ander geloof of een andere levensovertuiging hebben.
- Je gaat met elkaar in gesprek en veroordeelt of pest elkaar niet. Wij denken allemaal anders over bepaalde dingen en hebben allemaal een eigen mening. Dit respecteren wij van elkaar en wij werken professioneel met elkaar samen.
- Als je je niet aan deze regels houdt, kun je *geschorst* worden. Bij een tweede keer kun je *verwijderd* worden van school. Als het nodig is, hebben we contact met de politie.

Schorsen = je mag een paar dagen niet op school komen.

Verwijderen = je mag niet meer op school komen.

Vaststellingen

Versie	Vastgesteld door	Datum
1	Theo Toering	13-07-2023