

# Assistent horeca, voeding of voedingsindustrie (Entree NT2)

Locatie: Kluiverboom

Crebonummer: 25742

Niveau: Entree

Leerweg: BOL

Studieduur: 12 maanden

Cohort: 2023-2024

Versie: 1

Opleidings-  
wijzer



Alfa - college

# Inhoud

<b>1 Inleiding</b>	<b>4</b>
<b>2 Beroep en opleiding</b>	<b>5</b>
2.1 Beroep in het kort	5
2.2 Kerntaken en werkprocessen	5
2.3 Nederlands en rekenen	6
2.4 Loopbaan en burgerschap	6
2.5 Beroepspraktijkvorming (bpv)	8
2.6 Keuzedelen	8
<b>3 Onderwijsprogramma</b>	<b>10</b>
3.1 Planning school en bpv (stage)	10
3.2 Onderwijsprogramma	10
3.3 Leren op school	11
3.4 Excellentieprogramma	11
3.5 Leren in de beroepspraktijk (bpv)	12
3.6 Internationale stage en activiteiten	12
<b>4 Studievoortgang</b>	<b>14</b>
4.1 Studieadvies	14
4.2 Regels ten aanzien van studievoortgang	15
4.3 Versnellen of vertragen	18
4.4 Aan- en afwezigheid, te laat komen	18
<b>5 Begeleiding</b>	<b>19</b>

5.1 Studieloopbaanbegeleiding	19
5.2 Bpv-begeleiding	19
5.3 Loopbaancentrum	19
5.4 Schoolpastoraat	20
5.5 Sociale veiligheid en vertrouwenspersonen	20
<b>6 Examinering en diplomering</b>	<b>21</b>
6.1 Examenreglement	21
6.2 Examencommissie	21
6.3 Diplomavereisten	21
6.4 Diplomaplan	22
6.5 Diploma, mbo-certificaat of mbo-verklaring	27
6.6 Na je opleiding	27
6.6.1 Na je opleiding: aan het werk	28
6.6.2 Na je opleiding: doorleren	28
6.7 Alumni	28
6.8 Derde leerwegtrajecten	28
<b>7 Schoolkosten</b>	<b>30</b>
<b>8 Afspraken binnen de opleiding</b>	<b>31</b>
<b>Vaststellingen</b>	<b>33</b>

# 1 Inleiding

Van harte welkom op het Alfa-college. In deze Opleidingswijzer vind je informatie over de onderwijs- en examenregeling, waaronder: de inhoud en inrichting van je opleiding, de studievoortgangsregels, de begeleiding en de examens. Bij de Opleidingswijzer horen ook de aparte documenten:

- [Exameneisen taal en rekenen](#)
- [Keuzedelengids](#) (kies je locatie; de keuzedelengids staat op het intranet van het Alfa-college: AlfaConnect).

N.B. Het intranet AlfaConnect kun je bereiken zodra je bent ingeschreven op het Alfa-college en een account hebt ontvangen van het Alfa-college.

Algemene, praktische informatie vind je via de webpagina [Scholieren](#) onder het kopje 'Praktische info'. Je vindt daar onder meer informatie over:

- Internationale activiteiten
- Begeleiding bij studeren
- Schoolkosten, studiefinanciering en fondsen
- Vakantie en vrije dagen
- Informatie over locaties
- Geldigheid

Op de webpagina [Locatiewegwijzer](#) vind je ook de informatie over (digitale) voorzieningen, waaronder:

- Account op AlfaConnect
- Alfa-college app (o.a. voor inzage lesrooster)
- Eduarte
- Printen en schoolpas

Daarnaast vind je in het [Studentenstatuut](#) een overzicht van alle rechten en plichten die jij als student hebt tijdens je opleiding.

De inhoud van de Opleidingswijzer is met zorgvuldigheid tot stand gekomen. Verandert er tijdens je opleiding iets in onderwijs, begeleiding of examinering, dan laten we je dit op tijd weten. Er bestaat echter altijd de mogelijkheid dat de informatie in de Opleidingswijzer na verloop van tijd is verouderd of niet langer juist is. Heb je nog vragen, dan kun je deze stellen aan je studieloopbaanbegeleider (slb'er).

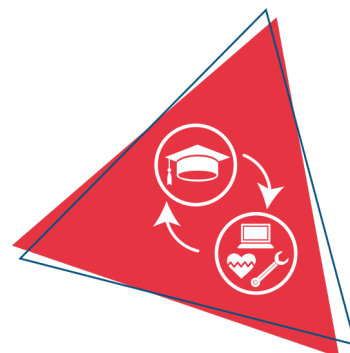
**Veel plezier en succes met je opleiding!**

## 2 Beroep en opleiding

### 2.1 Beroep in het kort

Entree Horeca is een éénjarige opleiding op niveau 1 voor een ondersteunend beroep in de horeca. Je wordt assistent: je helpt bij het werk. Je collega of leidinggevende zegt wat je moet doen. Je zorgt voor de voorbereiding, uitvoering en afronding van je werk. Na het werk praat je over wat je gedaan hebt in het werk met je collega's of je leidinggevende.

Met het diploma kun je in de praktijk gaan werken, bijvoorbeeld als assistent medewerker in de horeca. Of je kunt na het behalen van je Entree diploma verder gaan leren bij niveau 2.



Tijdens de opleiding volg je lessen en andere onderwijsactiviteiten in de klas. Daarnaast loop je stage in de beroepspraktijk, de beroepspraktijkvorming (bpv).

De opleiding wordt aangeboden bij het Floreshuis, het buurtrestaurant aan het Floresplein 19 d in Groningen. Je krijgt 5 dagen per week les in een leslokaal in het Floreshuis. Daarnaast krijgt je stage binnen het Floreshuis en later in het schooljaar ook buiten het Floreshuis.

### 2.2 Kerntaken en werkprocessen

Onderstaande kerntaken en werkprocessen horen bij het beroep. Deze worden geëxamineerd en vind je terug in het diplomaplan.

Kerntaak	Werkprocessen
<b>B1-K1</b>	B1-K1-W1 Bereidt assisterende werkzaamheden voor
Werkt als assistent in een arbeidsorganisatie	B1-K1-W2 Voert assisterende werkzaamheden uit
	B1-K1-W3 Meldt zich ter afsluiting van zijn assisterende werkzaamheden af
<b>P7-K1</b>	P7-K1-W1 Maakt (werk)ruimtes bedrijfsklaar
Assisteert bij ambachtelijke of industriële productie, verwerking en/of verpakking van voeding	P7-K1-W2 Bewerkt en verwerkt voedingsproducten en/of halffabricaten daarvan
	P7-K1-W3 Maakt voedingsproducten klantgereed
	P7-K1-W4 Maakt (werk)ruimten, gereedschappen en machines schoon

#### Moderne vreemde taal

Er gelden geen moderne vreemde talen voor je opleiding.

## Beroepsvereisten en/of branchevereisten

Er zijn geen vereisten voor je opleiding ... OF ... Voor je opleiding gelden onderstaande vereisten.

**Beroepsvereisten: geen**

**Branchevereisten: geen**

## 2.3 Nederlands en rekenen

Om je diploma te behalen, krijg je ook andere onderdelen, waaronder generiek (algemeen) Nederlands en rekenen. Onder 'Diplomavereisten' en in het 'Diplomaplan' staat wat nodig is voor het behalen van je diploma. Hieronder een korte toelichting.

### Nederlands

Bestaat uit de volgende vaardigheden:

1. Lezen
2. Luisteren
3. Gesprekken voeren
4. Spreken
5. Schrijven

### Rekenen

Bestaat uit de volgende onderdelen:

1. Grootheden en eenheden
2. Oriëntatie in de 2D- en 3D-wereld
3. Verhoudingen herkennen en gebruiken
4. Procenten gebruiken
5. Omgaan met kwantitatieve informatie

## 2.4 Loopbaan en burgerschap

### Loopbaan

Dit onderdeel is gericht op loopbaanontwikkeling en -begeleiding (LOB). Je ontdekt en ontwikkelt jouw eigen (arbeids)identiteit, kwaliteiten, drijfveren en ambities. Wie ben ik, wat kan ik, wie wil ik zijn, wat moet ik daarvoor doen en wie kan mij daarbij helpen? Je leert reflecteren, keuzes maken, passende vervolgstappen te nemen en verantwoordelijkheid te nemen voor je (studie)loopbaan.

Bij LOB staan de volgende onderdelen centraal:

1. Kwaliteitenreflectie: wie ben ik, wat kan ik?
2. Motievenreflectie: wat wil ik, wat drijft mij?
3. Werkexploratie: welk soort werk past bij mij?
4. Loopbaansturing: wat wil ik worden?

## 5. Netwerken: wie kan mij daarbij helpen?

Je hebt wekelijks lessen over Loopbaan, en je hebt regelmatig gesprekken met je coach over je sudieloopbaan: hoe gaat het met de lessen, en op je stage, hoe is je aanwezigheid?

### Burgerschap

Met het onderdeel burgerschap bereid jij je voor op het goed kunnen deelnemen aan onze samenleving. Daarnaast bereid je je met burgerschap ook voor om goed te kunnen functioneren in je beroep. We besteden daarom aandacht aan levensbeschouwelijke ontwikkeling en (beroeps)ethiek, waarbij kritische denkvaardigheden belangrijk zijn. Ook is er aandacht voor de onderdelen:

1. Politiek
2. Economie
3. Maatschappij
4. Vitaal burgerschap (inclusief Fit for Life en Weerbaarheid)

Duurzaamheid en zingeving zijn belangrijke thema's die als rode draad door het programma lopen.

Tijdens je opleiding voer je verschillende burgerschapsactiviteiten uit. Je kan verschillende activiteiten kiezen tijdens excursies en themadagen. Ook zijn er opdrachten waarin je beroepsspecifieke onderdelen combineert met burgerschap. Denk aan maatschappelijk verantwoord ondernemen, duurzaamheid en wereldburgerschap tijdens een internationale stage.

Door mee te doen aan verschillende activiteiten hopen we je kennis, vaardigheden en inzicht aan te reiken om actief mee te kunnen doen in de samenleving. Je wordt uitgedaagd na te denken over maatschappelijke vraagstukken en eigen identiteitsvragen. Er is aandacht voor het ontwikkelen van eigen waarden en normen en respect voor de anderen en andersdenkenden. Duurzaamheid en zingeving zijn verbindende thema's die regelmatig terugkomen, en bijvoorbeeld de Week van het geld en Excursie naar Westerbork.

De verschillende activiteiten waar jij aan mee kan doen, zijn onderdeel van de **Burgerschaps-Brouwerij**. Op de burgerschap **SharePoint** kan je meer lezen over deze Burgerschaps-Brouwerij, de verschillende activiteiten, wanneer deze zijn, hoe je kan inhalen, etc. Het is ook mogelijk om zelf activiteiten te bedenken. Dat is handig mocht je je opleiding **versneld** willen afronden. Alle activiteiten waaraan jij meedoet, leveren **punten** op. Als je dit wilt, ga je in overleg met de burgerschapscoördinator.

Je kunt je inschrijven voor een activiteit op [www.inschrijvenburgerschap.nl](http://www.inschrijvenburgerschap.nl). Ook kun je hier behaalde activiteiten en bijbehorende punten zien op je profiel.

Burgerschap is een **diploma-eis**. Dat betekent dat je burgerschap voldoende moet afronden om je diploma te halen. Hiervoor moet je **10 punten** hebt behaald. Deze punten moeten **verdeeld** zijn over de **4 dimensies**. Bij uitzonderingen m.b.t. het vereist aantal punten beslist de burgerschapscoördinator van jouw locatie. Deze afspraken worden vastgelegd in je profiel op [www.inschrijvenburgerschap.nl](http://www.inschrijvenburgerschap.nl)

Als je je opleiding versneld wilt afronden, neem dan zo spoedig mogelijk contact op met de burgerschapscoördinator.

### Fit for Life

Fit for life is een onderdeel van burgerschap. Een gezonde geest in een gezond lichaam. Wat voor opleiding je ook kiest en wat voor beroep je ook gaat uitoefenen, je krijgt in ieder geval maar 1 lichaam waar je je hele leven mee moet doen. Daarom is het van belang dat je voldoende informatie krijgt over diverse leefstijlthema's en de **BRAVO factoren**. Daarnaast kom je ook op een plezierige manier in aanraking komt met verschillende sporten. Het programma bestaat uit **minimaal 2 periodes** met sportlessen en/of een **weerbaarheidstraining** verspreid over de leerjaren. Het fit for life team organiseert jaarlijks het **Introfit event** (1e jrs), het **Winterkerst-event** (alle jaren) en het **Fitflex-event** (alle jaren). Coaches melden zelf de klassen aan.

Voor alle leerjaren geldt een eis van **80% aanwezigheid** en een actieve bijdrage in de les.

Wil je meer weten over onze visie op burgerschap? Kijk dan op ons intranet AlfaConnect: [Samen leren en leven | Burgerschap en persoonlijke vorming](#)

## 2.5 Beroepspraktijkvorming (bpv)

Tijdens je opleiding heb je ook beroepspraktijkvorming (bpv; stage). Tijdens je stage leer je het beroep in de praktijk. Belangrijk is dat je de stage doet op een officiële praktijkplaats, het leerbedrijf.

De BPV is een erg belangrijk onderdeel van de opleiding. Het aantal uren waarin stage gelopen wordt, vormt dus ook een heel groot deel van de opleiding. Om aan deze urennorm te voldoen verwachten wij dat je gemiste BPV uren op een ander afgesproken moment inhaalt.

Je loopt stage in het Floreshuis, waar je de lunch verzorgt of het diner verzorgt. Tijdens de stage wordt je gecoacht.

Meer informatie over de norm en verdeling betreft onderwijsuren is te lezen in de Wet Educatie en Beroepsonderwijs.

## 2.6 Keuzedelen

Tijdens je opleiding kies je één of meer keuzedelen. Een keuzedeel is een aanvulling op je diploma. Een keuzedeel kan een verbreding of verdieping zijn van de opleiding. Ook kan een keuzedeel gericht zijn op de voorbereiding op een andere opleiding. Als je meer uitleg wilt over wat keuzedelen zijn dan kun je meer informatie vinden op AlfaConnect: [Wat zijn keuzedelen?](#)

Per opleiding kan het aantal keuzedelen verschillen. Voor jouw opleiding kies je verplicht minimaal 240 sbu (studiebelastingsuren) aan keuzedelen. Een keuzedeel heeft een studiebelasting van 240, 480 of 720 uren.

Rond je het examen van een keuzedeel af met minimaal een 6 of een voldoende, dan komt het keuzedeel op de voorkant van je diploma te staan. Zo heb je zelf invloed op de waarde van je diploma.

In de keuzedelengids van jouw locatie vind je de keuzedelen die op jouw locatie worden aangeboden. De keuzedelengids van jouw locatie vind je op AlfaConnect: [Keuzedelen](#). Per keuzedeel vind je meer informatie, zoals wat het keuzedeel inhoudt en wat je moet weten over het examen. Als er voorwaarden zijn om het keuzedeel te kunnen volgen, staat dat er ook bij.

Hoe je keuzedelen kiest en hoe je je kunt inschrijven voor de keuzedelen, hoor je tijdens de opleiding. Op AlfaConnect > Keuzedelen > [Hoe kan ik kiezen?](#) wordt uitgelegd hoe je keuzedelen kiest in Eduarte.

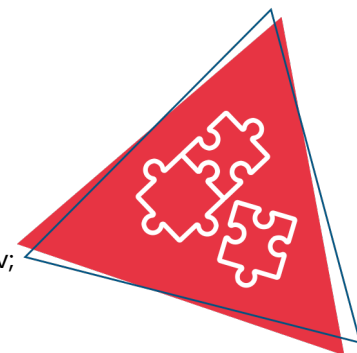
Wekelijks volg je lessen Keuzedeel en tijdens je BPV voer je bepaalde opdrachten uit.

## 3 Onderwijsprogramma

### 3.1 Planning school en bpv (stage)

Tijdens de opleiding volg je lessen en andere begeleide onderwijsactiviteiten op school of buiten de school. Daarnaast loop je stage bij een leerbedrijf, de beroepspraktijkvorming (bpv). Dit kan in Nederland maar ook in het buitenland. Beide maken deel uit van je onderwijsprogramma.

In onderstaand schema is per studiejaar en per periode aangegeven hoe de verdeling is van begeleide onderwijsuren (bot) en de beroepspraktijkvorming (bpv; stage).



	Studiejaar 1: aantal sbu	Periode 1 aantal dagen per week	Periode 2 aantal dagen per week	Periode 3 aantal dagen per week	Periode 4 aantal dagen per week
Bot	720	5	5	5	5
Bpv	320				
Zelfstudie	560				
Totaal sbu	1600				

#### Gebruikte afkortingen

- Bot: begeleide onderwijstijd: aantal klokuren dat aan begeleide onderwijsuren wordt besteed
- Bpv: beroepspraktijkvorming: aantal klokuren dat aan bpv wordt besteed
- Sbu: studiebelastinguren in klokuren

### 3.2 Onderwijsprogramma

Hieronder zie je hoe het onderwijsprogramma er op hoofdlijnen uit ziet. Aan het begin van elke lesperiode vertellen we je wat je die periode kunt verwachten aan vakken en dergelijke. Een leerjaar heeft vier periodes van elk ongeveer tien weken.

Tijdens de opleiding volg je lessen en andere onderwijsactiviteiten in de klas. Daarnaast loop je stage in de beroepspraktijk, de beroepspraktijkvorming (BPV). Samen maken zij deel uit van het onderwijsprogramma.

Het schooljaar bestaat uit vier periodes van 10 weken. Aan het begin van elke periode wordt door je docent in detail uitgelegd wat in die periode aan bod komt. Denk hierbij aan toetsen, lesonderwerpen, opdrachten, etc.

**Periode 1:** We beginnen met een introductieperiode waarin we elkaar leren kennen en waarin je de school en het Floreshuis leert kennen. Daarna gaan we aan de slag met de hoofdzaken van de kerntaken en werkprocessen. In deze eerste periode word je beroepshouding beoordeeld en dit wordt meegenomen in het voorlopig studieadvies na ongeveer 8 weken.

**Periode 2:** Tijdens de eerste weken van deze periode heb je voor jezelf een aantal leerdoelen helder waar je aan gaat werken de komende maanden. Deze leerdoelen komen tot stand d.m.v. gesprekken met je coach. Verschillende onderwerpen zullen aan bod komen tijdens de lessen, ook ben je al een poosje met de BPV binnen het Floreshuis bezig. In periode 2 krijg je ook het definitieve studieadvies van je coach.

**Periode 3:** Deze periode kun je ook buiten het Floreshuis stage lopen. Je wordt beoordeeld op je BPV en je resultaten op school. De schoolresultaten worden beoordeeld aan de hand van mijlpalen. Hierover krijg je informatie van je coach. Wanneer je de mijlpalen behaald hebt, krijg je van je coach een positief eindstudieadvies. Dit betekent dat je klaar bent om je Proeve van Bekwaamheid (PvB) te doen en dat je, als je alles met een voldoende hebt afgesloten, je diploma zal halen. In deze periode worden ook de examens voor Nederlands, rekenen en keuzedeel afgenomen. Presentie bij deze examens is noodzakelijk voor het behalen van je diploma.

**Periode 4:** In deze periode doe je de Proeve van Bekwaamheid (PvB). Dit praktijkexamen zal plaatsvinden op je BPV adres of op school. Na het behalen van je PvB moet je nog wel je overige BPV-uren maken. Je BPV zal waarschijnlijk pas eind juni/begin juli aflopen zijn. Je portfolio lever je ook in deze periode in en zal worden nagekeken door het docententeam. Je examendossier moet compleet zijn en wordt door je coach ingeleverd bij de examencommissie. Ook sluiten we het schooljaar gezamenlijk af met o.a. een uitje/etentje, een spel- en sportdag en een diplomeringsfeestje.

### 3.3 Leren op school

Docenten begeleiden je tijdens de lessen. Je coach voert regelmatig gesprekken met je over je studieresultaten, je voortgang en je vooruitzichten. Als er problemen zijn, bespreek je samen met je coach hoe je deze het beste kunt oplossen. Je coach zal ook met je bespreken wat je het beste na je Entree-opleiding kan doen: doorstroom naar werk of doorstroom naar een niveau 2 opleiding. Voor doorstroom naar een niveau 2 opleiding zijn je resultaten voor Nederlands en rekenen belangrijk.

### 3.4 Excellentieprogramma

We vinden het belangrijk dat jij je talenten kunt ontdekken en verder kunt ontwikkelen. Daarom kun je op het Alfa-college naast je opleiding meedoen aan uitdagende excellentieprogramma's op elk niveau. Dit is voor iedereen die extra uitgedaagd wil worden!

Afhankelijk van jouw ambities en dromen kun je je opgeven voor verschillende programma's, bijvoorbeeld voor Cambridge English, een kunst- en cultuurprogramma, een sportief programma

waarbij je gaat zeilen, of je kunt werken aan je eigen persoonlijke ontwikkeldoelen. Met een enthousiaste groep studenten, die net als jij meer uitdaging zoekt, werk je aan leuke, interessante opdrachten en ga je naar inspirerende masterclasses.

Wil je ontdekken welk programma bij jou past? Meer informatie vind je op [AlfaConnect > Excellentie](#)

## 3.5 Leren in de beroepspraktijk (bpv)

Tijdens de BPV word je vanuit de opleiding begeleid door de coach. Binnen het Floreshuis is de coach altijd aanwezig. Voor een eventuele BPV buiten de school is je coach telefonisch bereikbaar en deze komt af en toe langs op je BPV adres. De praktijkbegeleider (iemand uit de praktijk die daarvoor bevoegd is) begeleidt je vanuit het leerbedrijf. Je kunt bij hem of haar terecht voor vragen die onder meer betrekking hebben op je ontwikkeling tijdens de (interne of externe) BPV en de uit te voeren opdrachten.

In overleg met je coach en praktijkbegeleider voer je werkzaamheden uit die zijn vastgesteld en die je worden opgedragen. Als je om welke reden dan ook bepaalde BPV-opdrachten niet kunt uitvoeren, bespreek je dit met je coach.

### Praktijkovereenkomst

De afspraken tussen jou als student <sup>[1]</sup>, het Alfa-college en het bpv-bedrijf worden vastgelegd in de praktijkovereenkomst (POK). De POK moet ingevuld zijn voordat je aan een bpv-periode begint. Hierin staan ook: duur van de bpv-periode, het aantal te maken uren, het adres van het leerbedrijf, de naam van de bpv-docent vanuit school en de bpv-begeleider vanuit het leerbedrijf.

<sup>[1]</sup> Als je nog geen 18 jaar bent, zijn dat je ouders / is dat je wettelijk vertegenwoordiger.

## 3.6 Internationale stage en activiteiten

Bij het Alfa-college krijg je de kans om internationale ervaringen op te doen. Er zijn internationale stagemogelijkheden, internationale projecten en excursies naar het buitenland. Je kunt bezoeken brengen aan landen binnen maar ook buiten Europa.

Een bezoek brengen aan of stage lopen in het buitenland is erg waardevol. Je doet nieuwe ervaringen op, leert andere culturen kennen, verbetert je talenkennis, het staat goed op je CV, je wordt zelfstandiger en krijgt vrienden over de hele wereld!

Meer informatie kun je vinden op de webpagina [Internationale activiteiten](#). Hier is ook informatie te vinden over mogelijkheden voor tegemoetkoming in kosten. Op elke locatie zijn contactpersonen internationale activiteiten die je informatie kunnen geven en kunnen ondersteunen. Vraag ernaar bij je slb'er.

De Entree-opleiding organiseert jaarlijks in juni een buitenlandreis naar Frankrijk. Dit is telkens een groot succes. We gaan naar een camping die het eigendom is van één van de docenten, om de camping "zomerklaar" te maken, dus schoonmaken, grasmaaien, verschillende klussen enzovoort, maar natuurlijk gaan we ook veel leuke andere dingen doen zoals de omgeving verkennen, wandelen, stadje bezoeken, uit eten, sport en spel activiteiten doen, samen rond het kampvuur, samen koken enz. Ook kun

je nog werken aan opdrachten.

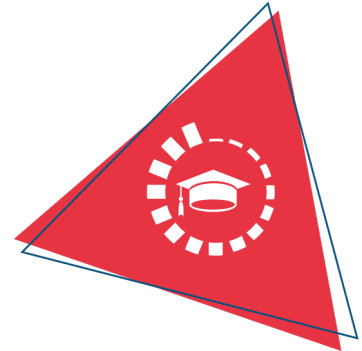
Studenten kunnen door middel van een motivatiebrief aangeven of ze mee willen. Er is van tevoren een aantal lessen aan verbonden, waarin les gegeven wordt over Franse gewoonten, franse taal, eten etc., en de studenten voorbereid worden op de reis. De reis zelf is met 2 busjes, die bestuurd worden door docenten. Ter plaatse wordt overnacht op de camping, en wordt naast het doen van klusjes veel aandacht besteed aan cultuur, natuur en sportieve activiteiten.

In het begin van het schooljaar ontvang je informatie hierover.

# 4 Studievoortgang

## 4.1 Studieadvies

Tijdens het eerste studiejaar van je opleiding krijg je twee keer een studieadvies. Dit is een advies over jou en je studie en daarvoor kijken we naar hoe jij het doet op de opleiding. Eerst krijg je een (1) voorlopig studieadvies en daarna een (2) definitief studieadvies.



### 1. Voorlopig studieadvies

Het voorlopige studieadvies heeft drie mogelijkheden:

#### A. Voorlopig positief studieadvies

Bij een voorlopig positief studieadvies maak je voldoende vorderingen.

#### B. Voorlopig positief studieadvies met aandachtspunten

Bij een voorlopig positief studieadvies met aandachtspunten blijft je op bepaalde onderdelen achter, maar verwachten we dat je je diploma kunt halen. Samen met jou stellen we een begeleidingsplan op.

#### C. Voorlopig negatief studieadvies

Bij een voorlopig negatief studieadvies maak je onvoldoende vorderingen.

Bij een voorlopig negatief studieadvies wordt een 'studievoortgangscontract' opgesteld. Dit is een schriftelijke waarschuwing. Hierin staat wat je kunt verbeteren, wat je moet doen om door te mogen gaan met je opleiding, wanneer je dat moet doen en hoe school je hierbij kan ondersteunen. Je krijgt dan een aantal weken de tijd om je resultaten te verbeteren. Samen met jou evalueren we het studievoortgangscontract, voordat je een definitief studieadvies krijgt.

### Wanneer krijg je het voorlopige studieadvies?

In het eerste studiejaar krijg je een voorlopig studieadvies. Wanneer je dit krijgt, hangt af van de duur van je opleiding.

- Bij entree-opleidingen en éénjarige opleidingen niveau 2 en 4, krijg je het voorlopige studieadvies minimaal 8 weken voor het definitieve studieadvies.
- Bij meerjarige opleidingen niveau 2, 3 en 4, krijg je het voorlopige studieadvies minimaal 10 weken voor het definitieve studieadvies.

### 2. Definitief studieadvies

Het definitief studieadvies is (A) positief of (B) negatief.

#### A. Definitief positief advies

Bij een definitief positief advies maak je goede vorderingen en kun je de opleiding vervolgen.

#### B. Definitief negatief advies

Bij een definitief negatief advies moet je stoppen met de opleiding. School ondersteunt jou dan bij het vinden van een andere passende opleiding.

### Wanneer krijg je het definitieve studieadvies?

In het eerste studiejaar krijg je een definitief studieadvies. Wanneer je dit krijgt, hangt af van de duur van je opleiding.

- Bij entree-opleidingen en éénjarige opleidingen niveau 2 en 4, krijg je het definitieve studieadvies na 3 maanden maar voor 4 maanden na de start van de opleiding.
- Bij meerjarige opleidingen niveau 2, 3 en 4, krijg je het definitieve studieadvies na 9 maanden maar voor 12 maanden na de start van de opleiding.

## 4.2 Regels ten aanzien van studievoortgang

In de voorbereiding op examens, wordt je studievoortgang op verschillende manieren bijgehouden. Je voert daarover gesprekken met je studieloopbaanbegeleider. Ook krijg je in het eerste studiejaar een studieadvies en hierbij houden we rekening met je studievoortgang.

Hieronder lees je welke studievoortgangsregels er voor jouw opleiding gelden.

Vak	Toets / Examen	VSA	SA	ESA
Nederlands	<ul style="list-style-type: none"><li>• Spreken</li><li>• Lezen en Luisteren</li><li>• Gesprekken voeren</li><li>• Schrijven</li></ul>	Volgens de planning van de Nederlands docent	Volgens de planning van de Nederlands docent	Volgens de planning van de Nederlands docent/  Aan alle examens deelgenomen
Rekenen	<ul style="list-style-type: none"><li>• Tussentijdse oefentoetsen</li><li>• Centraal Examen</li></ul>	Volgens de planning van de reken docent	Volgens de planning van de reken docent	Volgens de planning van de rekendocent  • Aan alle examens deelgenomen
Assistent dienstverlening / assistent Horeca (theorie)	Boek DVL /Horeca	Eindopdracht na elk hoofdstuk	Eindopdracht na elk hoofdstuk	Eindopdracht na elk hoofdstuk

BPV boek	<ul style="list-style-type: none"> <li>· Minimaal 2 beoordelingen op de BPV</li> <li>· Voldoende BPV-opdrachten</li> <li>· Proeve van Bekwaamheid</li> </ul>	<ul style="list-style-type: none"> <li>· een erkende BPV-plek en de kennismakings-opdracht voldaan, goedgekeurd en afgetekend</li> </ul>	<ul style="list-style-type: none"> <li>· minimaal 5 opdrachten goedgekeurd en afgetekend</li> <li>· 1e BPV-beoordeling met een voldoende</li> </ul>	<ul style="list-style-type: none"> <li>· 15 stageopdrachten goedgekeurd en afgetekend</li> <li>· 2<sup>e</sup> BPV-beoordeling voldoende</li> <li>· Goedgekeurde urenregistratie</li> </ul>
Portfolio (niet bij Horeca)	Voldoende goedgekeurde opdrachten en reflecties	volgens de planning van de coach	Volgens de planning van de coach	Portfolio goedgekeurd
Keuzedeel	Voldoende op het examen	Inzet in de lessen	Inzet in de lessen	Inzet in de les Deelnemen aan examen, voldoende behalen
Coaching	<ul style="list-style-type: none"> <li>· Minimaal 2 beoordelingen</li> <li>· 3 studieadviezen</li> </ul>	Verslag van het Kennismakings-gesprek met je coach	1 gesprek met een beoordeling	1 gesprek met een beoordeling
Fit for Life en Weerbaarheid	80% aanwezigheid			Voldoende op Fit For life
Burgerschap Carrousel-dagen*	Aanwezig plus verslag	3 workshops gevolgd en	3 workshops gevolgd en	3 workshops gevolgd en
Voorstelling Traxx	Aanwezig	Verslag van de workshops	Verslag van de workshops	Verslag van de 3 workshops Voorstelling Traxx gevolgd
Loopbaan	Boek LOB	opdrachten uitvoeren	opdrachten uitvoeren	Eindopdracht

Grofweg zijn er twee soorten beoordelingen: examinering en toetsing. Examens tellen direct mee voor de resultaten die je moet behalen voor je diploma. Ze zijn direct van invloed op de resultatenlijst bij het diploma. Toetsen daarentegen tellen mee om je voortgang en ontwikkeling tijdens je opleiding te bepalen. Het verzamelen van bewijzen om voortgang en ontwikkeling aan te tonen voor je portfolio kun je ook zien als toetsing.

Een portfolio is een persoonlijke map waarin je laat zien wat je al kunt, weet en hebt bereikt. Je werkt aan competenties die bij de opleiding horen. Tijdens studieadviesgesprekken en/of tijdens de loopbaanlessen bespreek je het portfolio om te kijken, hoever je bent en wat je nog moet doen. Hiermee houd je je studievoortgang in de gaten. Meer informatie over de indeling van het portfolio en het verzamelen van opdrachten krijg je tijdens de lessen aan het begin van het schooljaar.

Bij vakken waar geen toets of opdracht aan gekoppeld is geldt voor beoordeling je aanwezigheid. Iedere periode van 10 weken worden de resultaten bekeken. Deze zijn van invloed op het wel of niet behalen van de periode. Omdat per periode een verschillend aantal cijfers kan worden gehaald, wordt per periode bepaald bij hoeveel onvoldoende resultaten er nog een voldoende behaald wordt.

We streven naar 100% aanwezigheid. Wanneer je een keer afwezig bent, moet je dit in overleg met je coach inhalen. Dit geldt ook voor je bpv-uren. Hiermee toon je namelijk aan dat je betrouwbaar bent als beroepskracht, dit is ook een onderdeel van je beroepshouding. Weiger je deze uren in te halen, neemt de coach contact op met je ouders/ verzorgers. Ben je 18 jaar of ouder zal dit als aantekening in je persoonlijke dossier worden meegenomen. Dit kan studievertraging of bij extreme gevallen stopzetten van je studie betekenen.

#### BPV

Tijdens de opleiding werk je ook aan een professionele houding. Deze houding is zowel op school als op de stageplek van belang. Op school noemen we dit **leerhouding**, op stage **beroepshouding**. Per periode wordt er gekeken of je voldoende aanwezig bent. De docenten en BPV houden een aan- en afwezigheidslijst bij. Wanneer je te weinig aanwezig bent, heeft dit invloed op je studieadvies.

Elke periode beoordeel je jezelf op een aantal onderdelen, die horen bij een professionele leer- en beroepshouding. Je kunt jezelf een 3- puntschaal beoordeling geven:

1= Onvoldoende

2= Voldoende

3= Goed

Je coach beoordeelt ook de leer- en beroepshouding van jou als student.

Na 30 weken volgt het **Eind** Studieadvies (ESA). Dit is begin mei. Als je in februari bent gestart, dan is dit in december. Op basis van je inzet en je vorderingen kan ons advies zijn veranderd ten opzichte van het eerder gegeven studieadvies.

Er zijn 4 eindstudieadviezen:

#### 1. Diplomaperspectief, richting werk.

*Als je zo doorgaat, ga je je diploma halen. Ga zo door! Het advies om daarna aan het werk te gaan. We brengen je in contact met de Jobcoach van het Alfa-college.*

## 2. Diplomaperspectief, richting niveau 2.

*Als je zo doorgaat, ga je je diploma halen. Ga zo door! Het advies is om je te gaan aanmelden voor een vervolgopleiding op niveau 2.*

## 3. Verlenging

*Je hebt nog niet alle onderdelen voldoende afgerond, maar de verwachting is wel dat je je diploma kunt halen. Je krijgt langer de tijd om alle onderdelen af te ronden. Je krijgt hiervoor wel een studievoortgangscontract met afspraken en mogelijke uitstroomadvies besproken (richting werk of niveau 2).*

## 4. Stoppen

*Als het definitieve studieadvies 'twijfel over het diplomaperspectief' was, en er is geen verbetering geweest in de afgelopen periode, adviseren wij alsnog om te stoppen. We brengen je in contact met het Loopbaancentrum (LBC) en samen wordt er gekeken naar andere mogelijkheden.*

## 4.3 Versnellen of vertragen

Afhankelijk van je studievoortgang en/of eerder behaalde ervaringen, kun je de opleiding versneld afronden. Andersom is ook mogelijk. Door omstandigheden kan het wenselijk zijn dat je de opleiding vertraagt. Over de mogelijkheden van versnellen of vertragen kun je terecht bij je slb'er.

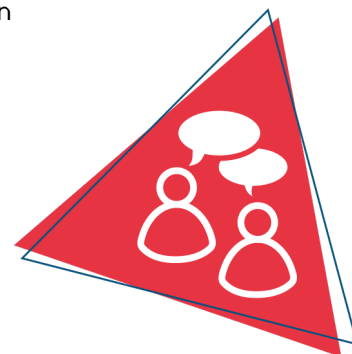
## 4.4 Aan- en afwezigheid, te laat komen

Je bent verplicht deel te nemen aan onderwijsactiviteiten, tenzij anders is aangegeven of afgesproken. Je aan- en afwezigheid houden we bij. Ben je ongeoorloofd afwezig (zonder toestemming van school of zonder dat je bent ziek gemeld), dan kunnen er maatregelen volgen. Meer informatie vind je op onze webpagina [Administratieve zaken en procedures](#).

# 5 Begeleiding

## 5.1 Studieloopbaanbegeleiding

Als student ben je zelf verantwoordelijk voor het volgen van de activiteiten die op je rooster staan. Tijdens lessen en bij opdrachten begeleiden docenten je. Daarnaast koppelen we je bij de start van je opleiding aan een studieloopbaanbegeleider (slb'er). De slb'er begeleidt jou bij je studievoortgang, professionele ontwikkeling en (studie)loopbaanontwikkeling. Loop je ergens tegenaan tijdens je opleiding of zijn er problemen waardoor het lastig is je opleiding te volgen? Dan kan je dit bespreken met je slb'er.



Docenten begeleiden je tijdens de lessen. Je coach voert regelmatig gesprekken met je over je studieresultaten, je voortgang en je vooruitzichten. Als er problemen zijn, bespreek je samen met je coach hoe je deze het beste kunt oplossen. Je coach zal ook met je bespreken wat je het beste na je Entree-opleiding kan doen: doorstroom naar werk of doorstroom naar een niveau 2 opleiding. Voor doorstroom naar een niveau 2 opleiding zijn je resultaten voor Nederlands en rekenen belangrijk.

Op het Alfa-college Kluiverboom zijn 3 medewerkers van "School als Wijk" aanwezig. Zij kunnen ondersteuning bieden aan leerlingen bij problemen in de privésituatie waardoor schoolprestaties achterblijven. Hierbij valt te denken aan financiële problemen (schuldenproblematiek), verslavingsproblematiek, identiteitsproblemen, relationele problemen, problemen bij het zelfstandig wonen, etc. Daar waar nodig kunnen zij doeltreffend professionele hulpverlening bieden of inschakelen.

## 5.2 Bpv-begeleiding

Beroepspraktijkvorming (BPV) is een ander woord voor stage. Tijdens de BPV word je vanuit de opleiding begeleid door de BPV coördinator. Binnen het Floreshuis is de coach altijd aanwezig. Voor de BPV buiten de school is je coach of BPV begeleider telefonisch bereikbaar en deze komt regelmatig langs op je BPV adres. De praktijkbegeleider (iemand uit de praktijk die daarvoor bevoegd is) begeleidt je vanuit het leerbedrijf. Je kunt bij hem of haar terecht voor vragen die onder meer betrekking hebben op je ontwikkeling tijdens de BPV in de gildes, externe BPV en de uit te voeren opdrachten.

In overleg met je coach en praktijkbegeleider voer je werkzaamheden uit die zijn vastgesteld en die je worden opgedragen. Als je om welke reden dan ook bepaalde BPV-opdrachten niet kunt uitvoeren, bespreek je dit met je coach.

## 5.3 Loopbaancentrum

Soms heb je meer begeleiding, specialistische hulp of aanpassingen nodig. Misschien twijfel je over je studiekeuze of heb je persoonlijke, studie- of leerproblemen. Je kunt dan aankloppen bij het Loopbaancentrum (LBC). Hier zit altijd iemand voor je klaar die met je mee kan denken. De medewerkers geven loopbaanadviezen en bieden je ondersteuning en begeleiding. Ook kunnen ze je helpen bij zoeken naar ondersteuning door anderen, buiten het Alfa-college. Je kunt gewoon langsgaan bij het Loopbaancentrum of na overleg met je slb'er of ouders of verzorgers er een afspraak maken.

Bijvoorbeeld maatschappelijk werk. Je privacy is gewaarborgd. Je kunt gewoon langsgaan bij het Loopbaancentrum of na overleg met je slb'er of ouders of verzorgers er een afspraak maken. Meer informatie over het LBC vind je op AlfaConnect, [Loopbaancentrum](#).

## 5.4 Schoolpastoraat

Het schoolpastoraat wil plaats bieden aan een ieder, ongeacht afkomst, religie of cultuur. Er is tijd, plaats en gehoor voor jou, als je vastloopt op school, thuis of in relaties met vrienden. Of als je je juist eenzaam of somber voelt of bang bent, of als je heel stoer bent en het altijd zelf wilt doen zonder dat anderen zich met je bemoeien. Heb je er behoefte aan om over jezelf en wat je wilt na te denken? Wil je een pastor ontmoeten en deze zaken bespreken? Je kunt contact opnemen met de schoolpastor op jouw locatie. Meer informatie vind je op AlfaConnect op de pagina [Pastoraat](#).

## 5.5 Sociale veiligheid en vertrouwenspersonen

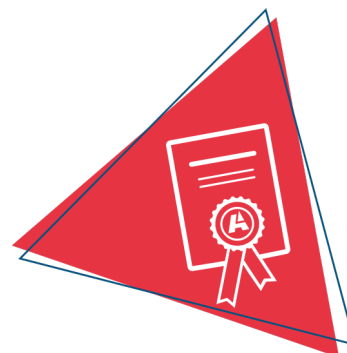
Het Alfa-college wil een veilige school zijn voor iedereen. Als je lastiggevallen wordt op school of op je leerbedrijf, als je bedreigd wordt of als je je niet veilig voelt, of als je te maken hebt met ongewenst gedrag van iemand naar jou, dan kun je dit melden. Je kunt dit melden bij de coördinator van de Veilige school op jouw locatie of je kunt dit melden bij een externe vertrouwenspersoon. Zij kunnen jou daarbij helpen. Alle klachten nemen en behandelen we serieus. Als het nodig is treedt de school op. Meer informatie vind je op AlfaConnect op de omgeving [Veilige school](#).

# 6 Examinering en diplomering

## 6.1 Examenreglement

Op het gebied van examinering werkt de opleiding volgens de regels en procedures die in het 'Examenreglement' staan. In het Examenreglement staat onder meer:

- de regeling van het examen
- de uitvoering van het examen
- de beoordeling van het examen
- en hoe je bijvoorbeeld bezwaar maakt tegen een beslissing met betrekking tot het examen



## 6.2 Examencommissie

Bij de examencommissie van jouw locatie (LEC) kun je verzoeken voor vrijstellingen, extra herkansingen en overige verzoeken schriftelijk aanvragen. Het contact loopt via het SSC (Studenten Servicecentrum) van de locatie. Hieronder vind je het e-mailadres waar je de verzoeken naartoe kunt sturen:

SSC locatie Kluiverboom

[ssc.klui@alfa-college.nl](mailto:ssc.klui@alfa-college.nl)

## 6.3 Diplomavereisten

Voor elke opleiding zijn diplomavereisten opgesteld. Deze horen bij het diplomaplan. In het diplomaplan lees je welke examens je moet afleggen en aan welke andere diplomavoorwaarden je moet voldoen. Voor elk examen is een beslismodel opgesteld, waarin staat hoe en volgens welke criteria we de gemaakte examens beoordelen.

Als jouw resultaten dat toelaten, kun je Nederlands of rekenen op een hoger niveau examineren. Je kunt dit aanvragen bij de examencommissie. Meer informatie over de verschillende niveaus Nederlands en rekenen vind je in het document [Exameneisen taal en rekenen](#).

Hieronder een overzicht van de diplomavereisten:

### Kerntaken van het beroep

Voor elke kerntaak heb je een eindresultaat van ten minste het cijfer 6 of ten minste voldoende behaald

### Nederlands en rekenen

- Voor Nederlands geldt dat je de examens doet op ten minste niveau 'Nederlands 1F'.
- Voor rekenen voer je ten minste twee keer een rekenmeting uit. Deze rekenmetingen sluiten aan bij de eisen van 'mbo-rekenniveau 2'. Op die manier (1) breng je je rekenontwikkeling in kaart en (2) is je eindniveau rekenen aan het einde van de opleiding bekend.

### Loopbaan en burgerschap

Je hebt voor beide onderdelen een eindwaardering 'voldaan' behaald. Dat betekent dat je voldoende inspanning hebt geleverd.

### **Beroepspraktijkvorming (bpv)**

- Gedurende je BPV periode word je minimaal 2 keer beoordeeld. De BPV moet met een voldoende worden afgerond . Voordat je de Proeve van Bekwaamheid mag doen moet je een positieve beoordeling hebben voor je BPV, naast een voldoende op je schoolresultaten
- Het leerbedrijf heeft een oordeel gegeven over je bpv. Dat oordeel is meegenomen in het eindoordeel voor bpv.
- Het eindoordeel is positief (minimaal voldoende).

### **Keuzedelen**

Je hebt minimaal één keuzedeel met een 6 of voldoende afgerond.

## **6.4 Diplomaplan**

Hieronder zijn de exameneenheden en overige voorwaarden van het diplomaplan uitgewerkt. De gebruikte afkortingen vind je aan het eind van deze paragraaf.

## Kerntaken van het beroep

Kerntaak B1-K1: Werkt als assistent in een arbeidsorganisatie						25742XK-B1-K1			
Code	Naam	Vorm	WP	P	Plaats	Duur	Schaal	M	W
EIND	Eindresultaat			flex			10 (0)		1
K1.01	PvB basis	Pvb	B1K1W1, B1K1W2, B1K1W3	flex	BI, BPV	60 min	10 (1)	5.5	1

### Toelichting:

- Het eindresultaat op de basiskerntaak moet minimaal een 5,5.
- De proeve van bekwaamheid wordt standaard afgenomen op de BPV-plek. Indien dit niet mogelijk is wordt de proeve op school in een gesimuleerde situatie afgenomen.

Kerntaak P7-K1: Assisteert bij ambachtelijke of industriële productie, verwerking en/of verpakking van voeding						25742XK-P7-K1			
Code	Naam	Vorm	WP	P	Plaats	Duur	Schaal	M	W
EIND	Eindresultaat			flex			10 (0)		1
K1.01	PvB profiel	Pvb	P7K1W1, P7K1W2, P7K1W3, P7K1W4	flex	BI, BPV	60 min	10 (1)	5.5	1

### Toelichting:

De proeve van bekwaamheid wordt standaard afgenomen op het Floreshuis. Indien dit niet mogelijk is, wordt de stage afgenomen op een externe BPV-locatie.

## Nederlands

Nederlands 1F					99999G-NED-1F			
Code	Naam	Vorm	P	Plaats	Duur	Schaal	M	W
EIND	Eindresultaat		flex			10 (0)		
LE	Lezen 1F		flex			10 (1)	1.0	1
LU	Luisteren 1F		flex			10 (1)	1.0	1
GE	Gesprekken voeren 1F		flex			10 (1)	1.0	1
SP	Spreeken 1F		flex			10 (1)	1.0	1
SC	Schrijven 1F		flex			10 (1)	1.0	1
<b>Toelichting:</b>  De afnameduur van de examens verschilt per examen. Hieronder per examen de afnameduur (indicatie). Dit is exclusief eventuele voorbereidingstijd. <ul style="list-style-type: none"> <li>• Lezen: 50 minuten.</li> <li>• Luisteren: 35 minuten.</li> <li>• Gesprekken voeren: 4-6 minuten.</li> <li>• Spreken: 3-7 minuten.</li> <li>• Schrijven: 75 minuten.</li> </ul>								

## Rekenen

Rekenen mbo-1					99999G-REK-NI			
Code	Naam	Vorm	P	Plaats	Duur	Schaal	M	W
EIND	Eindresultaat		flex			VNV		
CE	Rekenen mbo-1		flex			VNV	V	1
<b>Toelichting:</b>  Afnameduur van het examen Rekenen mbo-1 is flexibel.								

## Loopbaan en burgerschap

LB		25742XK-LB			
Code	Naam	Plaats	Schaal	M	W
EIND	Eindresultaat		VNV		
LB1	Loopbaan		VNV	V	1
LB2	Burgerschap		VNV	V	1
Toelichting: -					

## Beroepspraktijkvorming

BPV		25742XK-BPV		
Code	Naam	Plaats	Schaal	M
EIND	Eindresultaat		OVG	
BPV	Beroepspraktijkvorming		OVG	V
Toelichting: -				

## Keuzedelen

Je vindt de examenplannen van de keuzedelen in de keuzedelengids van de locatie. Deze vind je op AlfaConnect: [Keuzedelen](#).

## Gebruikte afkortingen

Code = code van het examen of van het berekend resultaat van onderliggende examens	
K1.01, K1.02, K2.01, CE, GE, SP, SC	Code van examens
IE, K1.B1, K1.B2	Code van een berekend resultaat van twee of meer onderliggende examens
Vorm = examenvorm	
PvB	proeve van bekwaamheid
PE	praktijkexamen
KE	kennisexamen
VE	vaardigheidsexamen
CE	centraal examen
MON	mondeling examen
SE	schriftelijk examen
WV	werkstuk, verslag
CEX	casusexamen
CGI	criterium gericht interview
POR	portfolio
SIM	simulatie
ASS	assessment
PRE	presentatie
X	overig (toelichting onder 'Toelichting')
WP = werkproces	
Bx-Kx-Wx	Basis x-Kerntaak x-Werkproces x
Px-Kx-Wx	Profiel x-Kerntaak x-Werkproces x
P = periode	
1, 2, 3, ...	periode waarin het examen normaal gesproken staat gepland

flex	flexibel
<b>Plaats = plaats afdeling</b>	
BI	binnenschools (en/of)
BU	buitenschools (en/of)
BPV	leerbedrijf van de bpv
<b>Duur (indicatie van reguliere afdelingsduur)</b>	
min	minuut of minuten
uur	uur of uren
dgn	dag of dagen
wkn	week of weken
<b>Schaal</b>	
10 (0)	cijfer tussen 1-10 (0 decimaal)
10 (1)	cijfer tussen 1,0-10 (1 decimaal)
OVG	onvoldoende - voldoende - goed
VNV	voldaan - niet voldaan
BNB	behaald - niet behaald
<b>W = weging</b>	

## 6.5 Diploma, mbo-certificaat of mbo-verklaring

Als je aan alle diplomeringregels hebt voldaan, ontvang je het diploma met daarbij een resultatenlijst. Op het diploma zelf komen keuzedelen te staan die je met een voldoende of hoger hebt afgerond.

Mocht je je diploma niet hebben behaald, maar wel een onderdeel (voldoende of hoger) hebben afgerond, waarvoor je een certificaat kunt behalen, dan heb je recht op een mbo-certificaat.

En als je een of meer examenonderdelen hebt behaald (geen certificaat), dan heb je recht op een mbo-verklaring. Afgeronde bpv-onderdelen en/of overige onderdelen geven mogelijk ook recht op een mbo-verklaring.

## 6.6 Na je opleiding

Tijdens en met name aan het eind van je opleiding bieden we je begeleiding bij je vervolgstap. Als je de opleiding (met diploma) verlaat, vraagt je slb'er of een medewerker van het Loopbaancentrum altijd

wat je hierna gaat doen. Ga je bijvoorbeeld doorleren, werken, iets anders doen of weet je het nog niet? In de laatste twee gevallen kun je hulp krijgen van het Loopbaancentrum.

Ook na je opleiding bij het Alfa-college kan onze begeleiding doorlopen. Bijvoorbeeld als je extra begeleiding hebt gekregen. Dan kunnen we met jouw toestemming, je nieuwe opleiding of werkgever hierover informeren. Zo kun je nóg beter van start met je nieuwe opleiding of baan.

Ben je jonger dan 23 jaar en heb je nog geen startkwalificatie (diploma op niveau 2), dan heb je altijd een toekomstgesprek bij het Loopbaancentrum.

### 6.6.1 Na je opleiding: aan het werk

Na je diploma kun je aan het werk gaan. Heb je een positief eindstudieadvies richting werk gekregen, dan ga je met behulp van de jobcoach de mogelijkheden onderzoeken om aan het werk te gaan.

### 6.6.2 Na je opleiding: doorleren

Na je diploma kun je doorleren op een niveau 2 opleiding naar je keuze.

## 6.7 Alumni

Het Alfa-college houdt graag contact met oud-studenten, alumni. Jij bent een alumnus (oud-student) als je het Alfa-college met of zonder diploma, certificaat of mbo-verklaring verlaat. Maar ook als je op het Alfa-college door gaat studeren, bijvoorbeeld als je van niveau 3 naar 4 gaat. De opleiding houdt contact door speciale alumnibijeenkomsten te organiseren, alumni te betrekken bij evenementen of open dagen, ervaringen te delen, alumni in te zetten als gastdocent en bpv-begeleider, et cetera. Ook voor jou zijn er voordelen om je straks aan te sluiten bij ons alumninetwerk.

Denk aan:

- Oud-studiegenoten en docenten nog eens ontmoeten
- Op de hoogte zijn van interessante cursussen en opleidingen
- Contacten hebben die handig zijn in jouw werk of als je werk zoekt
- Tips en ideeën voor beter onderwijs geven
- Iets betekenen voor studenten en jouw latere collega's

Tijdens je opleiding krijg je meer informatie over ons alumninetwerk en hoe je je hiervoor kunt aanmelden. Je vindt meer informatie op onze webpagina [Alumni](#).

## 6.8 Derde leerwegtrajecten

Derde leerweg betreft niet de bol- of bbl-opleiding, maar het 'overige onderwijs' (ovo) en 'overige opleidingen deeltijd' (odt). Voor deze niet-bekostigde opleidingen zijn de paragrafen 'Examenreglement', 'Examencommissie', 'Diploma, mbo-certificaat of mbo-verklaring' en 'Alumni' volledig van toepassing. De paragrafen 'Diplomavereisten' en 'Diplomaplan' kunnen (deels) van toepassing zijn op trajecten in de derde leerweg, afhankelijk van het gekozen traject.

### Certificeerbare beroepsonderdelen

Indien van toepassing, worden hier certificeerbare beroepsonderdelen opgenomen die in de derde

leerweg worden aangeboden.

Het examenplan vind je in de onderwijs- en examenregeling (OER) van je opleiding. Deze is te vinden op AlfaConnect. Het examenplan voor de entree opleiding Dienstverlening bestaat uit exameneenheden:

- Kerntaak 1 (basisdeel); Werkt als assistent in een arbeidsorganisatie
- Kerntaak 2 (profieldeel); Voert ondersteunende werkzaamheden uit
- Keuzedelen
- Beroepspraktijkvorming
- Loopbaan en burgerschap
- Nederlands; Centraal examen + 3 instellingsexamens
- Rekenen niveautoetsen, rekenportfolio

Je sluit de kerntaken van de entree- opleiding Dienstverlening af met een examen, dit examen heet een Proeve van Bekwaamheid (PvB). Een PvB is opgebouwd uit een aantal opdrachten en bevat alle werkprocessen en competenties van een kerntaak.

In overleg met je coach, BPV-docent en praktijkopleider wordt bepaald wanneer je met de PvB mag beginnen. In elke PvB staat precies wat voor opdrachten je moet doen, hoeveel tijd je hebt voor de opdrachten, welke hulp je mag vragen en waarop je wordt beoordeeld. Als je een onderdeel van de PvB niet haalt mag je de hele PvB nog een keer overdoen. In het onderwijs- en examenreglement (OER) kun je precies lezen wat de regels zijn met betrekking tot herkansen van examens. Ook in de bijlage Informatiegids studieadviezen staat informatie over de PvB. In het OER staat precies omschreven welke examens je aflegt. Omdat het kan voorkomen dat er wijzigingen moeten worden doorgevoerd in het examenplan van de opleiding, verwijzen we je naar het OER voor meer informatie.

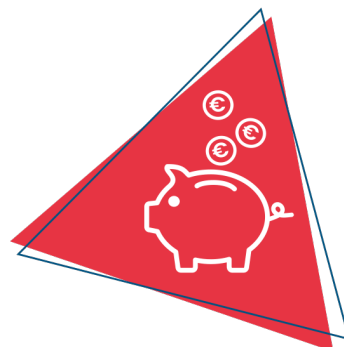
Sub-examencommissie:

De gang van zaken rond de examinering van de beroepskerntaken wordt geregeld door de sub-examencommissie. Een van hun taken is bijvoorbeeld het wel of niet toekennen van vrijstellingen voor zowel beroepsspecifieke onderdelen als taal en rekenen. In het OER lees je hierover meer.

# 7 Schoolkosten

## Algemene kosten

De regelingen rondom het lesgeld en cursusgeld zijn wettelijk vastgelegd. Het ministerie van Onderwijs, Cultuur en wetenschap stelt elk jaar de hoogte van de bedragen vast. Op de webpagina [Schoolkosten](#) vind je hierover meer informatie. Hier lees je ook meer over onder andere studiefinanciering, fondsen, de ov-studentenkaart, laptop, en mogelijke teruggave van les- of cursusgeld. En je vindt er nog veel meer informatie over alles wat met Schoolkosten te maken heeft.



## Leermiddelen

Dit zijn leermiddelen, instrumenten en gereedschappen die je verplicht bent zelf aan te schaffen al dan niet via de school. De kosten van de leermiddelen worden gepubliceerd op onze website van het Alfa-college, onder Scholieren en dan [Mbo-opleidingen](#) en ga vervolgens naar de juiste opleiding. Klik dan op de tab 'Schoolkosten'.

## Overige kosten

Je kunt kiezen of je meedoet aan een excursie of activiteiten buiten school. Hiervoor vragen we extra kosten die we apart in rekening brengen. Deze vind je ook onder 'Schoolkosten'.

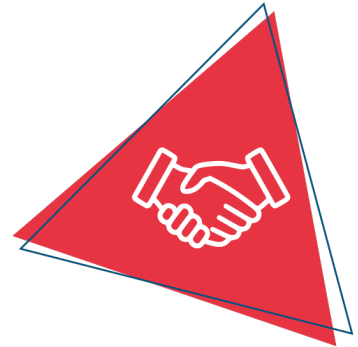
# 8 Afspraken binnen de opleiding

## 6.1 Tijdens de lessen, in de klas:

– Je komt op tijd op school. Als je niet kunt komen, meld je je vooraf af door je docent te bellen. De school dient altijd te weten waar jij bent tijdens schooltijden.

– Je houdt je aan de afspraken die je maakt, zowel binnen als buiten de lessen. Hiermee laat je zien dat je een betrouwbare werknemer bent

- In de les doe je actief mee: je voert de opdrachten die je krijgt uit, je luistert naar de docent en naar elkaar.
- Tijdens de lessen doe je de jas uit en hoofddeksels (petjes) af. Mobieltjes zijn tijdens de lessen uitgeschakeld, tenzij nodig in de les. Tijdens de lessen eten en drinken we niet. Dit doen we in de pauze.
- Roken is alleen toegestaan buiten de les op een afgesproken plaats.



## 6.2 Tijdens de BPV:

- Je komt op tijd op de BPV. Als je niet kunt komen, meld je je zowel af op het BPV-adres als op school.
- Je houdt je aan de regels zoals die op het BPV-adres gelden.

## 6.3 Veilige school:

- Je toont respect naar elkaar en naar de docenten.
- Als je erg boos wordt en je je niet goed meer kunt beheersen (je wil dus gaan schelden, bedreigen of bijvoorbeeld slaan), loop je weg en neem je een time-out totdat je je weer rustig voelt. Je gaat hierna altijd terug naar je docent of stagebegeleider, hervat je werk en zorgt dat je op een rustig moment samen terug komt op dat wat jou zo boos maakte.
- Je hebt respect voor mensen die een andere cultuur, een ander geloof of een andere levensovertuiging hebben.
- Je gaat met elkaar in gesprek en veroordeelt of pest elkaar niet. Wij denken allemaal anders over bepaalde dingen en hebben allemaal een eigen mening. Dit respecteren wij van elkaar en wij werken professioneel met elkaar samen.

## 6.4 Milieuvriendelijke school:

- Samen ben je verantwoordelijk voor al het materiaal dat je gebruikt.
- Je werkt hygiënisch en volgens de voorschriften.
- Je ruimt je eigen werkplek op en helpt ook anderen daarbij. Je laat de werkplek achter zoals je

die ook hebt aangetroffen.

## 6.5 Verzekering

- Je bent persoonlijk verzekerd tegen de financiële gevolgen van lichamelijk letsel ten gevolge van een ongeval gedurende de schooluren. Ook op de BPV ben je verzekerd.

# Vaststellingen

Versie	Vastgesteld door	Datum
1	Theo Toering	02-07-2023