

# Fashion Tailor

Locatie: Admiraal de Ruyterlaan

Crebonummer: 25686

Niveau: Niveau 4

Leerweg: BOL

Studieduur: 48 maanden

Cohort: 2023-2024

Versie: 1

Opleidings-  
wijzer



Alfa - college

# Inhoud

<b>1 Inleiding</b>	<b>4</b>
<b>2 Beroep en opleiding</b>	<b>5</b>
2.1 Beroep in het kort	5
2.2 Kerntaken en werkprocessen	5
2.3 Nederlands, Engels en rekenen	6
2.4 Loopbaan en burgerschap	7
2.5 Beroepspraktijkvorming (bpv)	9
2.6 Keuzedelen	9
<b>3 Onderwijsprogramma</b>	<b>11</b>
3.1 Planning school en bpv (stage)	11
3.2 Onderwijsprogramma	12
3.3 Leren op school	13
3.4 Excellentieprogramma	14
3.5 Leren in de beroepspraktijk (bpv)	14
3.6 Internationale stage en activiteiten	15
<b>4 Studievoortgang</b>	<b>16</b>
4.1 Studieadvies	16
4.2 Regels ten aanzien van studievoortgang	17
4.3 Versnellen of vertragen	19
4.4 Aan- en afwezigheid, te laat komen	20

<b>5 Begeleiding</b>	<b>21</b>
5.1 Studieloopbaanbegeleiding	21
5.2 Bpv-begeleiding	21
5.3 Loopbaancentrum	22
5.4 Schoolpastoraat	22
5.5 Sociale veiligheid en vertrouwenspersonen	22
<b>6 Examinering en diplomering</b>	<b>23</b>
6.1 Examenreglement	23
6.2 Examencommissie	23
6.3 Diplomavereisten	23
6.4 Diplomaplan	24
6.5 Diploma, mbo-certificaat of mbo-verklaring	30
6.6 Na je opleiding	30
6.6.1 Na je opleiding: aan het werk	31
6.6.2 Na je opleiding: doorleren	31
6.7 Alumni	31
6.8 Derde leerwegtrajecten	32
<b>7 Schoolkosten</b>	<b>33</b>
<b>8 Afspraken binnen de opleiding</b>	<b>34</b>
<b>Vaststellingen</b>	<b>36</b>

# 1 Inleiding

Van harte welkom op het Alfa-college. In deze Opleidingswijzer vind je informatie over de onderwijs- en examenregeling, waaronder: de inhoud en inrichting van je opleiding, de studievoortgangsregels, de begeleiding en de examens. Bij de Opleidingswijzer horen ook de aparte documenten:

- [Exameneisen taal en rekenen](#)
- [Keuzedelengids](#) (kies je locatie; de keuzedelengids staat op het intranet van het Alfa-college: AlfaConnect).

N.B. Het intranet AlfaConnect kun je bereiken zodra je bent ingeschreven op het Alfa-college en een account hebt ontvangen van het Alfa-college.

Algemene, praktische informatie vind je via de webpagina [Scholieren](#) onder het kopje 'Praktische info'. Je vindt daar onder meer informatie over:

- Internationale activiteiten
- Begeleiding bij studeren
- Schoolkosten, studiefinanciering en fondsen
- Vakantie en vrije dagen
- Informatie over locaties
- Geldigheid

Op de webpagina [Locatiewegwijzer](#) vind je ook de informatie over (digitale) voorzieningen, waaronder:

- Account op AlfaConnect
- Alfa-college app (o.a. voor inzage lesrooster)
- Eduarte
- Printen en schoolpas

Daarnaast vind je in het [Studentenstatuut](#) een overzicht van alle rechten en plichten die jij als student hebt tijdens je opleiding.

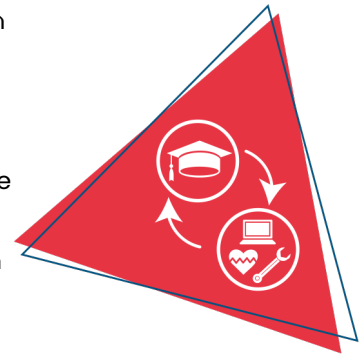
De inhoud van de Opleidingswijzer is met zorgvuldigheid tot stand gekomen. Verandert er tijdens je opleiding iets in onderwijs, begeleiding of examinering, dan laten we je dit op tijd weten. Er bestaat echter altijd de mogelijkheid dat de informatie in de Opleidingswijzer na verloop van tijd is verouderd of niet langer juist is. Heb je nog vragen, dan kun je deze stellen aan je studieloopbaanbegeleider (slb'er).

**Veel plezier en succes met je opleiding!**

## 2 Beroep en opleiding

### 2.1 Beroep in het kort

De Fashion Designer is direct bij het ontwerpen van mode/kledingstukken betrokken en indirect bij het maken/produceren en verkopen ervan. Hij werkt mode-ideeën en wensen van klanten met digitale patronen in mode-items, modeconcepten en modecollecties uit. Hij is trend- en kwaliteitsbewust, creatief, durft te experimenteren en heeft specialistische kennis op het gebied van onderzoeksmethoden, doelgroepen, patronen, productiemiddelen en maatschema's. Om zo goed mogelijk voor klanten te ontwerpen werkt hij samen met Fashion Retailers en/of met Fashion Product Coordinators.



### 2.2 Kerntaken en werkprocessen

Onderstaande kerntaken en werkprocessen horen bij het beroep. Deze worden geëxamineerd en vind je terug in het diplomaplan.

Kerntaak	Werkprocessen
<b>B1-K1</b>	B1-K1-W1 Verzamelt en verwerkt informatie over ontwikkelingen in de mode
Brengt de modewereld in beeld en ontwikkelt een eenvoudig modeconcept	B1-K1-W2 Ontwikkelt een eenvoudig modeconcept voor een doelgroep
	B1-K1-W3 Werkt een eenvoudig modeconcept voor een doelgroep in een plan uit
	B1-K1-W4 Voert eenvoudige patroon- en naaitechnieken uit
<b>P3-K1</b>	P3-K1-W1 Bespreekt de opdracht met de klant
Maakt mode op maat en begeleidt collega's	P3-K1-W2 Neemt maten op
	P3-K1-W3 Verricht complexe patroontechnische handelingen
	P3-K1-W4 Past een complex proefmodel door
	P3-K1-W5 Verricht complexe naaitechnische handelingen
	P3-K1-W6 Begeleidt collega's
<b>P3-K2</b>	P3-K2-W1 Signaleert mogelijkheden voor materialen en/of vaktechnieken en/of werkwijzen
Doet onderzoek naar producten en werkwijzen	P3-K2-W2 Stelt mogelijkheden voor materialen en/of vaktechnieken en/of werkwijzen voor

### Moderne vreemde taal

Er gelden geen moderne vreemde talen voor je opleiding.

### Beroepsvereisten en/of branchevereisten

Er zijn geen vereisten voor je opleiding

## 2.3 Nederlands, Engels en rekenen

Om je diploma te behalen, krijg je ook andere onderdelen, waaronder generiek (algemeen) Nederlands, Engels en rekenen. Onder 'Diplomaverenisten' en in het 'Diplomaplan' staat wat nodig is voor het behalen van je diploma. Hieronder een korte toelichting.

## Nederlands

Bestaat uit de volgende vaardigheden:

1. Lezen
2. Luisteren
3. Gesprekken voeren
4. Spreken
5. Schrijven

## Engels

Bestaat uit de volgende vaardigheden:

1. Lezen
2. Luisteren
3. Gesprekken voeren
4. Spreken
5. Schrijven

## Rekenen

Bestaat uit de volgende onderdelen:

1. Grootheden en eenheden
2. Oriëntatie in de 2D- en 3D-wereld
3. Verhoudingen herkennen en gebruiken
4. Procenten gebruiken
5. Omgaan met kwantitatieve informatie

## 2.4 Loopbaan en burgerschap

### Loopbaan

Dit onderdeel is gericht op loopbaanontwikkeling en -begeleiding (LOB). Je ontdekt en ontwikkelt jouw eigen (arbeids)identiteit, kwaliteiten, drijfveren en ambities. Wie ben ik, wat kan ik, wie wil ik zijn, wat moet ik daarvoor doen en wie kan mij daarbij helpen? Je leert reflecteren, keuzes maken, passende vervolgstappen te nemen en verantwoordelijkheid te nemen voor je (studie)loopbaan.

Bij LOB staan de volgende onderdelen centraal:

1. Kwaliteitenreflectie: wie ben ik, wat kan ik?
2. Motievenreflectie: wat wil ik, wat drijft mij?
3. Werkexploratie: welk soort werk past bij mij?
4. Loopbaansturing: wat wil ik worden?
5. Netwerken: wie kan mij daarbij helpen?



## Burgerschap

Met het onderdeel burgerschap bereid jij je voor op het goed kunnen deelnemen aan onze samenleving. Daarnaast bereid je je met burgerschap ook voor om goed te kunnen functioneren in je beroep. We besteden daarom aandacht aan levensbeschouwelijke ontwikkeling en (beroeps)ethiek, waarbij kritische denkvaardigheden belangrijk zijn. Ook is er aandacht voor de onderdelen:

1. Politiek
2. Economie
3. Maatschappij
4. Vitaal burgerschap (inclusief Fit for Life en Weerbaarheid)

Duurzaamheid en zingeving zijn belangrijke thema's die als rode draad door het programma lopen.

Tijdens je opleiding voer je verschillende burgerschapsactiviteiten uit. Je kan verschillende activiteiten kiezen tijdens excursies en themadagen. Ook zijn er opdrachten waarin je beroepsspecifieke onderdelen combineert met burgerschap. Denk aan maatschappelijk verantwoord ondernemen, duurzaamheid en wereldburgerschap tijdens een internationale stage.

Op de locatie Admiraal de Ruyter zijn er burgerschapsactiviteiten waar jij aan mee kan doen in leerjaar 1 en 2. Deze activiteiten zijn onderdeel van de **Burgerschaps-Brouwerij**. Op de [burgerschap SharePoint](#) kan je meer lezen over deze Burgerschaps-Brouwerij, de verschillende activiteiten, wanneer deze zijn, hoe je kan inhalen, etc. Het is ook mogelijk om **zelf** activiteiten te **bedenken**. Dat is handig mocht je je opleiding **versneld** willen afronden. Alle activiteiten waaraan jij meedoet, leveren **punten** op. Als je dit wilt, ga je in overleg met de burgerschapscoördinator.

Je kan je inschrijven voor een activiteit op [www.inschrijvenburgerschap.nl](http://www.inschrijvenburgerschap.nl). Ook kan je hier behaalde activiteiten en bijbehorende punten zien op je profiel.

Burgerschap is een **diploma-eis**. Dat betekent dat je burgerschap voldoende moet afronden om je diploma te halen. Hiervoor moet je **21 punten** hebt behaald. Deze punten moeten **verdeeld** zijn over de **4 dimensies**. Bij uitzonderingen m.b.t. het vereist aantal punten beslist de burgerschapscoördinator van jouw locatie. Deze afspraken worden vastgelegd in je profiel op [www.inschrijvenburgerschap.nl](http://www.inschrijvenburgerschap.nl)

### Fit for Life

Fit for life is een onderdeel van burgerschap. Een gezonde geest in een gezond lichaam. Wat voor opleiding je ook kiest en wat voor beroep je ook gaat uitoefenen, je krijgt in ieder geval maar 1 lichaam waar jij jouw hele leven mee moet doen. Daarom is het van belang dat je voldoende informatie krijgt over diverse leefstijlthema's zoals anatomie en BRAVO factoren en daarnaast ook op een plezierige manier in aanraking komt met verschillende sporten. Het programma bestaat uit sportkeuze programma waarbij je uit allerlei verschillende sporten kunt kiezen. De sportlessen worden aangeboden in het eerste jaar van de opleiding. Als student moet je in het eerste jaar 50 uren aan sportlessen hebben gevolgd om FFL af te ronden.

Leerjaar 1: 50 uren halen door middel van praktijklessen 1 les = 1,5 uur

Als je 50 uren hebt behaald dan ben je klaar met Fit for Life.



De sportlessen vinden plaats op verschillende locaties in de stad zoals; Cali-Club, Peakz Padel, fitnesscentrum Balili, Voetbalvelden Lycurgus, Klimhal Bjoeks, Tennisbanen Kardingse en natuurlijk de sportzaal op school.

Bij uitzonderingen m.b.t. het vereist aantal punten beslist de Fit for life coördinator van jouw locatie. Deze afspraken net als alle andere resultaten en inschrijvingen worden vastgelegd in je profiel op [www.inschrijvenburgerschap.nl](http://www.inschrijvenburgerschap.nl)

**Zodra je burgerschap inclusief Fit for life voldoende hebt afgerond, wordt de aftekenkaart burgerschap in je examendossier geplaatst.**

Wil je meer weten over onze visie op burgerschap? Kijk dan op ons intranet AlfaConnect: [Samen leren en leven | Burgerschap en persoonlijke vorming](#)

## 2.5 Beroepspraktijkvorming (bpv)

Tijdens je opleiding heb je ook beroepspraktijkvorming (bpv; stage). Tijdens je stage leer je het beroep in de praktijk. Belangrijk is dat je de stage doet op een officiële praktijkplaats, het leerbedrijf.

In de bpv-gids staat precies beschreven hoe de bpv is georganiseerd. De bpv-gids ontvang je voor aanvang van de beroepspraktijkvorming.

Tijdens de opleiding zijn er meerdere stageperiodes.

De eerste vindt plaats in leerjaar 1 en zal in een kledingwinkel zijn, om zo kennis te maken met werken in de Fashionbranche en de basis beroepsvaardigheden te leren.

De andere stageperiodes zijn in het 2e, 3e en 4e leerjaar. Er zijn vaak ook terugkomdagen gepland.

Hierover word je tijdig geïnformeerd door de opleiding. Tijdens de stage zal je worden begeleid door een praktijkbegeleider (een expert van het bedrijf waar je stageloopt) en door een BPV-docent (een docent van school).

## 2.6 Keuzedelen

Tijdens je opleiding kies je één of meer keuzedelen. Een keuzedeel is een aanvulling op je diploma. Een keuzedeel kan een verbreding of verdieping zijn van de opleiding. Ook kan een keuzedeel gericht zijn op de voorbereiding op een andere opleiding. Als je meer uitleg wilt over wat keuzedelen zijn dan kun je meer informatie vinden op AlfaConnect: [Wat zijn keuzedelen?](#)

Per opleiding kan het aantal keuzedelen verschillen. Voor jouw opleiding kies je verplicht minimaal 720

sbu (studiebelastinguren) aan keuzedelen. Een keuzedeel heeft een studiebelasting van 240, 480 of 720 uren.

Rond je het examen van een keuzedeel af met minimaal een 6 of een voldoende, dan komt het keuzedeel op de voorkant van je diploma te staan. Zo heb je zelf invloed op de waarde van je diploma.

In de keuzedelengids van jouw locatie vind je de keuzedelen die op jouw locatie worden aangeboden. De keuzedelengids van jouw locatie vind je op AlfaConnect: [Keuzedelen](#). Per keuzedeel vind je meer informatie, zoals wat het keuzedeel inhoudt en wat je moet weten over het examen. Als er voorwaarden zijn om het keuzedeel te kunnen volgen, staat dat er ook bij.

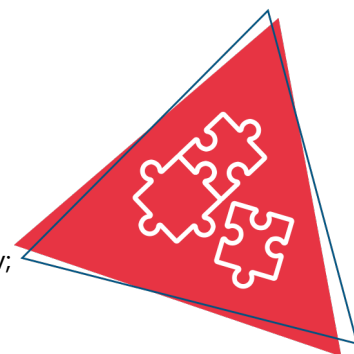
Hoe je keuzedelen kiest en hoe je je kunt inschrijven voor de keuzedelen, hoor je tijdens de opleiding. Op AlfaConnect > Keuzedelen > [Hoe kan ik kiezen?](#) wordt uitgelegd hoe je keuzedelen kiest in Eduarte.

## 3 Onderwijsprogramma

### 3.1 Planning school en bpv (stage)

Tijdens de opleiding volg je lessen en andere begeleide onderwijsactiviteiten op school of buiten de school. Daarnaast loop je stage bij een leerbedrijf, de beroepspraktijkvorming (bpv). Dit kan in Nederland maar ook in het buitenland. Beide maken deel uit van je onderwijsprogramma.

In onderstaand schema is per studiejaar en per periode aangegeven hoe de verdeling is van begeleide onderwijsuren (bot) en de beroepspraktijkvorming (bpv; stage).



	Studiejaar 1: aantal sbu	Periode 1 aantal dagen per week	Periode 2 aantal dagen per week	Periode 3 aantal dagen per week	Periode 4 aantal dagen per week
Bot	800	5	5	5	4
Bpv	200				1
Zelfstudie	600				
Totaal sbu	1600				

	Studiejaar 2: aantal sbu	Periode 1 aantal dagen per week	Periode 2 aantal dagen per week	Periode 3 aantal dagen per week	Periode 4 aantal dagen per week
Bot	750	5	5	4	5
Bpv	250			1	
Zelfstudie	600				
Totaal sbu	1600				

	Studiejaar 3: aantal sbu	Periode 1 aantal dagen per week	Periode 2 aantal dagen per week	Periode 3 aantal dagen per week	Periode 4 aantal dagen per week
Bot	200			5	5
Bpv	600	5	5		
Zelfstudie	600				
Totaal sbu	1600				

	Studiejaar 4: aantal sbu	Periode 1 aantal dagen per week	Periode 2 aantal dagen per week	Periode 3 aantal dagen per week	Periode 4 aantal dagen per week
Bot		1	1	5	5
Bpv	600	4	4		
Zelfstudie					
Totaal sbu	1600				

Leerjaar 1 is een basisjaar waarin je de basisvaardigheden van zowel Fashion Tailor als Fashion Designer leert. Hierdoor leg je een brede basis voor een toekomst in de modebranche én ontdek je waar jouw voorkeuren en talenten liggen. In periode 3 sluit je het basisdeel af met een examen. Daarna maak je een definitieve profielkeuze. Periode 4 is een stageperiode.

De eerste vindt plaats in leerjaar 1 en zal in een kledingwinkel zijn, om zo kennis te maken met werken in de Fashionbranche en de basis beroepsvaardigheden te leren.

De andere stageperiodes zijn in het 2e, 3e en 4e leerjaar. Er zijn vaak ook terugkomdagen gepland.

Hierover word je tijdig geïnformeerd door de opleiding. Tijdens de stage zal je worden begeleid door een praktijkbegeleider (een expert van het bedrijf waar je stageloopt) en door een BPV-docent (een docent van school).

#### Gebruikte afkortingen

- Bot: begeleide onderwijstijd: aantal klokuren dat aan begeleide onderwijsuren wordt besteed
- Bpv: beroepspraktijkvorming: aantal klokuren dat aan bpv wordt besteed
- Sbu: studiebelastinguren in klokuren

## 3.2 Onderwijsprogramma

Hieronder zie je hoe het onderwijsprogramma er op hoofdlijnen uit ziet. Aan het begin van elke lesperiode vertellen we je wat je die periode kunt verwachten aan vakken en dergelijke. Een leerjaar heeft vier periodes van elk ongeveer tien weken.

Basiskerntaken en werkprocessen Fashion Tailor en Fashion Designer

De opleidingen Fashion Tailor en Fashion Designer hebben een gedeeld eerste basisjaar. Hierin krijg je een brede basis voor het werken in de modebranche, waarbij je zowel naaitechnische vaardigheden als ontwerpvaardigheden leert. Aan het einde van het eerste jaar maak je de keuze voor één van de twee uitstroommogelijkheden: Fashion Tailor of Fashion Designer

### **Kerntaak 1**

B1-K1: Brengt de modewereld in beeld en ontwikkelt een eenvoudig modeconcept

### **Werkprocessen**

B1-K1-W1: Verzamelt en verwerkt informatie over ontwikkelingen in de mode

B1-K1-W2: Ontwikkelt een eenvoudig modeconcept voor een doelgroep

B1-K1-W3: Werkt een eenvoudig modeconcept voor een doelgroep in een plan uit

B1-K1-W4: Voert eenvoudige patroon- en naaitechnieken uit

- Nederlands
- Rekenen
- Engels (niveau 4-opleidingen)
- Keuzedelen
- Loopbaan
- Burgerschap
- Beroepspraktijkvorming
- Studieloopbaanbegeleiding
- patroontekenen
- naaitechnieken
- ontwerpen
- modegeschiedenis
- modetheorie
- tekenen
- digitaal technisch tekenen
- branding

## **3.3 Leren op school**

Tijdens je opleiding leer je wat je moet weten en moet kunnen om je toekomstige beroep uit te oefenen. Daarnaast werk je aan je beroepshouding: wat wordt er nog meer verwacht van iemand die in dit beroep werkt? We werken in blokken van ongeveer 10 lesweken.

Tijdens de lessen kunnen toetsen worden afgenomen. Deze lesweken worden afgesloten met een portfolioweek waarin je het door jou gemaakte werk presenteert aan de docenten en klasgenoten. Tijdens de portfolioweek vinden de beoordelingen van je gemaakte werk plaats en voer je een voortgangsgesprek met je coach.

### 3.4 Excellentieprogramma

We vinden het belangrijk dat jij je talenten kunt ontdekken en verder kunt ontwikkelen. Daarom kun je op het Alfa-college naast je opleiding meedoen aan uitdagende excellentieprogramma's op elk niveau. Dit is voor iedereen die extra uitgedaagd wil worden!

Afhankelijk van jouw ambities en dromen kun je je opgeven voor verschillende programma's, bijvoorbeeld voor Cambridge English, een kunst- en cultuurprogramma, een sportief programma waarbij je gaat zeilen, of je kunt werken aan je eigen persoonlijke ontwikkeldoelen. Met een enthousiaste groep studenten, die net als jij meer uitdaging zoekt, werk je aan leuke, interessante opdrachten en ga je naar inspirerende masterclasses.

Wil je ontdekken welk programma bij jou past? Meer informatie vind je op [AlfaConnect > Excellentie](#)

### 3.5 Leren in de beroepspraktijk (bpv)

Tijdens de bpv ben je een lerende student in de beroepspraktijk. Je krijgt ondersteuning van een bpv-begeleider op de werkplek. Een bpv-docent begeleidt je vanuit de opleiding.

Waar kun je een beroep nu beter leren dan in de praktijk van het beroep zelf? Tijdens je opleiding breng je daarom een gedeelte van je tijd door in een naaiatelier, retail-organisatie, modemerken of confectiebedrijf in de modebranche. Dit noemen we beroepspraktijkvorming, afgekort BPV, maar de gangbare naam is 'stage'. Tijdens de stage krijg je de kans alles wat je voor je beroep nodig hebt te oefenen en te leren.

#### Stage Fashion Tailor

De eerste vindt plaats in leerjaar 1 en zal in een kledingwinkel zijn, om zo kennis te maken met werken in de Fashionbranche en de basis beroepsvaardigheden te leren.

De andere stageperiodes zijn in het 2e, 3e en 4e leerjaar. Er zijn vaak ook terugkomdagen gepland.

Hierover word je tijdig geïnformeerd door de opleiding. Tijdens de stage zal je worden begeleid door een praktijkbegeleider (een expert van het bedrijf waar je stageloopt) en door een BPV-docent (een docent van school).

## Praktijkovereenkomst

De afspraken tussen jou als student [1], het Alfa-college en het bpv-bedrijf worden vastgelegd in de praktijkovereenkomst (POK). De POK moet ingevuld zijn voordat je aan een bpv-periode begint. Hierin staan ook: duur van de bpv-periode, het aantal te maken uren, het adres van het leerbedrijf, de naam van de bpv-docent vanuit school en de bpv-begeleider vanuit het leerbedrijf.

[1] Als je nog geen 18 jaar bent, zijn dat je ouders / is dat je wettelijk vertegenwoordiger.

## 3.6 Internationale stage en activiteiten

Bij het Alfa-college krijg je de kans om internationale ervaringen op te doen. Er zijn internationale stagemogelijkheden, internationale projecten en excursies naar het buitenland. Je kunt bezoeken brengen aan landen binnen maar ook buiten Europa.

Een bezoek brengen aan of stage lopen in het buitenland is erg waardevol. Je doet nieuwe ervaringen op, leert andere culturen kennen, verbetert je talenkennis, het staat goed op je CV, je wordt zelfstandiger en krijgt vrienden over de hele wereld!

Meer informatie kun je vinden op de webpagina [Internationale activiteiten](#). Hier is ook informatie te vinden over mogelijkheden voor tegemoetkoming in kosten. Op elke locatie zijn contactpersonen internationale activiteiten die je informatie kunnen geven en kunnen ondersteunen. Vraag ernaar bij je slb'er.

In het 3e leerjaar gaan we met de Designers en Tailors naar Parijs.

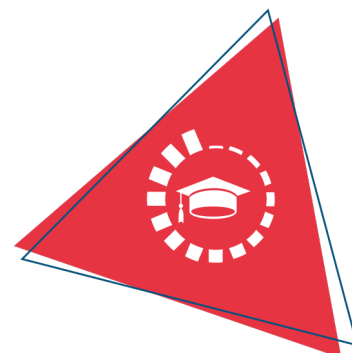
Parijs staat wereldwijd bekend als een van de belangrijkste modehoofdsteden ter wereld. De stad heeft een rijke geschiedenis en erfgoed op het gebied van mode en heeft veel invloed gehad op de internationale modescene.



# 4 Studievoortgang

## 4.1 Studieadvies

Tijdens het eerste studiejaar van je opleiding krijg je twee keer een studieadvies. Dit is een advies over jou en je studie en daarvoor kijken we naar hoe jij het doet op de opleiding. Eerst krijg je een (1) voorlopig studieadvies en daarna een (2) definitief studieadvies.



### 1. Voorlopig studieadvies

Het voorlopige studieadvies heeft drie mogelijkheden:

#### A. Voorlopig positief studieadvies

Bij een voorlopig positief studieadvies maak je voldoende vorderingen.

#### B. Voorlopig positief studieadvies met aandachtspunten

Bij een voorlopig positief studieadvies met aandachtspunten blijft je op bepaalde onderdelen achter, maar verwachten we dat je je diploma kunt halen. Samen met jou stellen we een begeleidingsplan op.

#### C. Voorlopig negatief studieadvies

Bij een voorlopig negatief studieadvies maak je onvoldoende vorderingen.

Bij een voorlopig negatief studieadvies wordt een 'studievoortgangscontract' opgesteld. Dit is een schriftelijke waarschuwing. Hierin staat wat je kunt verbeteren, wat je moet doen om door te mogen gaan met je opleiding, wanneer je dat moet doen en hoe school je hierbij kan ondersteunen. Je krijgt dan een aantal weken de tijd om je resultaten te verbeteren. Samen met jou evalueren we het studievoortgangscontract, voordat je een definitief studieadvies krijgt.

### Wanneer krijg je het voorlopige studieadvies?

In het eerste studiejaar krijg je een voorlopig studieadvies. Wanneer je dit krijgt, hangt af van de duur van je opleiding.

- Bij entree-opleidingen en éénjarige opleidingen niveau 2 en 4, krijg je het voorlopige studieadvies minimaal 8 weken voor het definitieve studieadvies.
- Bij meerjarige opleidingen niveau 2, 3 en 4, krijg je het voorlopige studieadvies minimaal 10 weken voor het definitieve studieadvies.

### 2. Definitief studieadvies

Het definitief studieadvies is (A) positief of (B) negatief.

#### A. Definitief positief advies

Bij een definitief positief advies maak je goede vorderingen en kun je de opleiding vervolgen.

#### B. Definitief negatief advies

Bij een definitief negatief advies moet je stoppen met de opleiding. School ondersteunt jou dan bij het vinden van een andere passende opleiding.

### *Wanneer krijg je het definitieve studieadvies?*

In het eerste studiejaar krijg je een definitief studieadvies. Wanneer je dit krijgt, hangt af van de duur van je opleiding.

- Bij entree-opleidingen en éénjarige opleidingen niveau 2 en 4, krijg je het definitieve studieadvies na 3 maanden maar voor 4 maanden na de start van de opleiding.
- Bij meerjarige opleidingen niveau 2, 3 en 4, krijg je het definitieve studieadvies na 9 maanden maar voor 12 maanden na de start van de opleiding.

## 4.2 Regels ten aanzien van studievoortgang

In de voorbereiding op examens, wordt je studievoortgang op verschillende manieren bijgehouden. Je voert daarover gesprekken met je studieloopbaanbegeleider. Ook krijg je in het eerste studiejaar een studieadvies en hierbij houden we rekening met je studievoortgang.

Hieronder lees je welke studievoortgangsregels er voor jouw opleiding gelden.

### Portfolio en presentatie

Minimaal alles wat beoordeeld wordt, bewaar je (in je portfolio). Elke periode sluit je af met een beoordelingsmoment. Tijdens dit moment presenteert je je werk en reflecteert je hierop. Hierdoor leer je reflecteren, presenteren en krijg je zelf en krijgen anderen goed zicht op jouw sterke punten en leerdoelen.

### Voortgang

Minimaal één keer per lesperiode, voer je een voortgangsgesprek met je slb-er (coach). Dit is een officieel en verplicht voortgangsmoment. Het gesprek bereid je zelf voor en je voortgang wordt beoordeeld door je coach. Ben je niet aanwezig bij dit voortgangsgesprek dan is jouw voortgang automatisch onvoldoende, rood in het stoplichtformulier.

Tijdens het voortgangsgesprek wordt ook je voortgang beoordeeld aan de hand van een 'stoplichtformulier'. Alle onderdelen van de opleiding die invloed hebben op jouw voortgang vind je terug op dit formulier. Het beantwoordt de vraag: ben je op schema? Zo ja, mooi, ga zo door. Zo niet, dan moet je bijsturen. Je bespreekt met je coach wat hierin nodig is en legt de afspraken indien nodig vast op een afsprakenkaart.

### Beoordeling voortgang

De uitkomst van de beoordeling van jouw voortgang kent drie kleuren: groen, oranje of rood. Vandaar de naam 'stoplichtformulier'. Wanneer je groen, oranje of rood scoort, vind je terug op het formulier.

Op basis van deze voortgangsbeoordelingen zal in het eerste leerjaar ook een voorlopig en definitief studieadvies worden gegeven.

### Uitleg stoplichtformulier

### **GROEN: je ligt op koers**

Geen extra acties nodig:

- Ga zo door!

### **ORANJE: je moet bijsturen**

Mogelijke acties zijn:

- Vakken/opdrachten/projecten herkansen, deadline vaststellen 2e kans aanvragen bij je coach
- Gesprek loopbaancentrum (LBC)
- Afspraken/aandachtspunten vastleggen op afsprakenkaart
- Leerdoelen aan leer- en beroepshouding koppelen en vastleggen (formulier Voortgangsgesprek)

### **ROOD: je ligt niet op koers**

Mogelijke acties zijn:

- Gesprek loopbaancentrum (LBC)
- Gesprek ouders
- 2e kans aanvragen
- Oriënteren op andere opleiding
- Afspraken in (studievoortgangs)contract/begeleidingsplan
- Gesprek preventiemedewerker
- Melding leerplicht

Gevolgen oranje/rood

Wanneer je na een periode niet op koers ligt (rood of oranje) worden er afspraken gemaakt, bijvoorbeeld rondom aanwezigheid of herkansen. Deze acties worden vastgelegd op het formulier voortgangsgesprek (leerdoelen), op een afsprakenkaart of in een contract. Een afsprakenkaart of contract wordt ondertekend door jou, je coach, en je ouder(s) als je nog geen 18 bent. Wanneer je de gemaakte afspraken niet nakomt, koers je af op een voorlopig of een definitief negatief studieadvies (in leerjaar 1), op studievertraging of in het ergste geval op beëindiging van de onderwijsovereenkomst (opleiding).

Doorstroom volgend leerjaar

Op basis van het volgende schema kun je zien welke kleur jouw stoplicht definitief heeft aan het eind van een leerjaar.

Aantal keer groen per leerjaar:	Kleur stoplicht eind schooljaar:
4 x groen	groen
3 x groen	groen
2 x groen	oranje
1 x groen	oranje
0 x groen	rood

#### *Groen*

Staat het stoplicht aan het eind van een leerjaar op 'groen', kun je zonder problemen doorstromen naar een volgend leerjaar. In het eerste leerjaar krijg je daarnaast een positief definitief studieadvies.

#### *Oranje*

Staat het stoplicht aan het eind van een leerjaar op 'oranje' dan zal het opleidingsteam jouw voortgang en de gevolgen bespreken. Je coach gaat vervolgens met jou in gesprek over de uitkomst. Mogelijk dat je studievertraging oploopt.

#### *Rood*

Staat het stoplicht aan het eind van een leerjaar op 'rood' dan maak je onvoldoende vorderingen en ziet het opleidingsteam geen diplomaperspectief. Dat betekent dat zij de kans op het halen van een diploma klein achten. Je coach zal samen met het loopbaancentrum (LBC) met jou in gesprek gaan over deze uitkomst.

## 4.3 Versnellen of vertragen

Afhankelijk van je studievoortgang en/of eerder behaalde ervaringen, kun je de opleiding versneld afronden. Andersom is ook mogelijk. Door omstandigheden kan het wenselijk zijn dat je de opleiding vertraagt. Over de mogelijkheden van versnellen of vertragen kun je terecht bij je slb'er.

Zie je mogelijkheden tot versnellen, breng dit dan in gesprek met je coach.

Natuurlijk kan het ook voorkomen dat je door gezondheidsredenen of andere persoonlijke zaken studieachterstand hebt opgelopen. Deze moet je uiteraard weer inhalen en daarvoor is het wenselijk een persoonlijk studieprogramma op te stellen. De coach of coördinator kan je adviseren over omvang, samenhang en haalbaarheid van het programma.

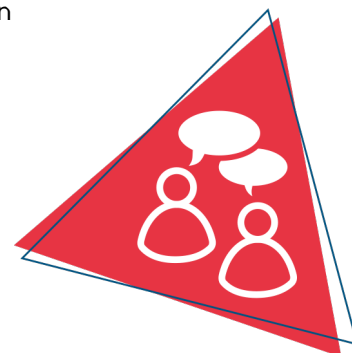
## 4.4 Aan- en afwezigheid, te laat komen

Je bent verplicht deel te nemen aan onderwijsactiviteiten, tenzij anders is aangegeven of afgesproken. Je aan- en afwezigheid houden we bij. Ben je ongeoorloofd afwezig (zonder toestemming van school of zonder dat je bent ziek gemeld), dan kunnen er maatregelen volgen. Meer informatie vind je op onze webpagina [Administratieve zaken en procedures](#).

# 5 Begeleiding

## 5.1 Studieloopbaanbegeleiding

Als student ben je zelf verantwoordelijk voor het volgen van de activiteiten die op je rooster staan. Tijdens lessen en bij opdrachten begeleiden docenten je. Daarnaast koppelen we je bij de start van je opleiding aan een studieloopbaanbegeleider (slb'er). De slb'er begeleidt jou bij je studievoortgang, professionele ontwikkeling en (studie)loopbaanontwikkeling. Loop je ergens tegenaan tijdens je opleiding of zijn er problemen waardoor het lastig is je opleiding te volgen? Dan kan je dit bespreken met je slb'er.



### Loopbaancentrum (LBC)

Het loopbaancentrum (LBC) kan je extra begeleiding bieden gericht op je opleiding. Denk daarbij aan (extra) begeleiding en ondersteuning om je studiesucces te bevorderen. Of als je leermoeilijkheden hebt. Daarnaast kan het LBC ook begeleiden op het gebied van je loopbaan, bijvoorbeeld meedenken over mogelijke (vervolg)opleidingen of beroepskeuze.

### Schoolpastoraat

Het Alfa-college is een christelijk roc. Het schoolpastoraat wil plaatst bieden aan ieder, ongeacht afkomst, religie en cultuur. Er is tijd, er is plaats, er is gehoor voor jou, als je vastloopt op school, thuis of in relaties met vrienden. Als je juist eenzaam, somber of bang bent. Of als je heel stoer bent en het altijd zelf wilt doen zonder dat anderen zich met je bemoeien. Tijd voor ontmoeting, bezinning, reflectie. Tijd ook om samen te lachen en te zoeken naar nieuwe kansen om verder te gaan. Je kunt op eigen initiatief contact maken met de schoolpastor van de locatie waar je de opleiding volgt.

## 5.2 Bpv-begeleiding

De bpv-docent begeleidt je vanuit de opleiding tijdens de bpv. De bpv-begeleider begeleidt je vanuit het leerbedrijf.

### BPV-docent

Je BPV-docent is de docent die vanuit de opleiding contacten onderhoudt met het leerbedrijf. Hij bespreekt met jou en je praktijkbegeleider hoe je voortgang en ontwikkeling verlopen binnen de stage. Wanneer er problemen zijn, kun je altijd contact opnemen met je bpv-docent. Je bpv-docent komt één keer per stageperiode op bezoek bij het leerbedrijf en heeft tussendoor contact met het leerbedrijf. Aan het einde van de stage vindt er een beoordelingsgesprek plaats.

Binnen het leerbedrijf word je begeleid door een praktijkbegeleider van het leerbedrijf. Je maakt met deze persoon afspraken over de werkzaamheden en/of opdrachten die je binnen je leerbedrijf gaat uitvoeren en bespreekt dit met je bpv-docent of coach op school.

## 5.3 Loopbaancentrum

Soms heb je meer begeleiding, specialistische hulp of aanpassingen nodig. Misschien twijfel je over je studiekeuze of heb je persoonlijke, studie- of leerproblemen. Je kunt dan aankloppen bij het Loopbaancentrum (LBC). Hier zit altijd iemand voor je klaar die met je mee kan denken. De medewerkers geven loopbaanadviezen en bieden je ondersteuning en begeleiding. Ook kunnen ze je helpen bij zoeken naar ondersteuning door anderen, buiten het Alfa-college. Je kunt gewoon langsgaan bij het Loopbaancentrum of na overleg met je slb'er of ouders of verzorgers er een afspraak maken. Bijvoorbeeld maatschappelijk werk. Je privacy is gewaarborgd. Je kunt gewoon langsgaan bij het Loopbaancentrum of na overleg met je slb'er of ouders of verzorgers er een afspraak maken. Meer informatie over het LBC vind je op AlfaConnect, [Loopbaancentrum](#).

## 5.4 Schoolpastoraat

Het schoolpastoraat wil plaats bieden aan een ieder, ongeacht afkomst, religie of cultuur. Er is tijd, plaats en gehoor voor jou, als je vastloopt op school, thuis of in relaties met vrienden. Of als je je juist eenzaam of somber voelt of bang bent, of als je heel stoer bent en het altijd zelf wilt doen zonder dat anderen zich met je bemoeien. Heb je er behoefte aan om over jezelf en wat je wilt na te denken? Wil je een pastor ontmoeten en deze zaken bespreken? Je kunt contact opnemen met de schoolpastor op jouw locatie. Meer informatie vind je op AlfaConnect op de pagina [Pastoraat](#).

## 5.5 Sociale veiligheid en vertrouwenspersonen

Het Alfa-college wil een veilige school zijn voor iedereen. Als je lastiggevallen wordt op school of op je leerbedrijf, als je bedreigd wordt of als je je niet veilig voelt, of als je te maken hebt met ongewenst gedrag van iemand naar jou, dan kun je dit melden. Je kunt dit melden bij de coördinator van de Veilige school op jouw locatie of je kunt dit melden bij een externe vertrouwenspersoon. Zij kunnen jou daarbij helpen. Alle klachten nemen en behandelen we serieus. Als het nodig is treedt de school op. Meer informatie vind je op AlfaConnect op de omgeving [Veilige school](#).



# 6 Examinering en diplomering

## 6.1 Examenreglement

Op het gebied van examinering werkt de opleiding volgens de regels en procedures die in het 'Examenreglement' staan. In het Examenreglement staat onder meer:

- de regeling van het examen
- de uitvoering van het examen
- de beoordeling van het examen
- en hoe je bijvoorbeeld bezwaar maakt tegen een beslissing met betrekking tot het examen



## 6.2 Examencommissie

Bij de examencommissie van jouw locatie (LEC) kun je verzoeken voor vrijstellingen, extra herkansingen en overige verzoeken schriftelijk aanvragen. Het contact loopt via het SSC (Studenten Servicecentrum) van de locatie. Hieronder vind je het e-mailadres waar je de verzoeken naartoe kunt sturen:

SSC locatie Admiraal de Ruyterlaan  
[ssc.ruyt@alfa-college.nl](mailto:ssc.ruyt@alfa-college.nl)

## 6.3 Diplomavereisten

Voor elke opleiding zijn diplomavereisten opgesteld. Deze horen bij het diplomaplan. In het diplomaplan lees je welke examens je moet afleggen en aan welke andere diplomavoorwaarden je moet voldoen. Voor elk examen is een beslismodel opgesteld, waarin staat hoe en volgens welke criteria we de gemaakte examens beoordelen.

Als jouw resultaten dat toelaten, kun je Engels op een hoger niveau examineren. Je kunt dit aanvragen bij de examencommissie. Meer informatie over de verschillende niveaus Engels vind je in het document [Exameneisen taal en rekenen](#).

Hieronder een overzicht van de diplomavereisten:

### Kerntaken van het beroep

- Voor elke kerntaak heb je een eindresultaat van ten minste het cijfer 6 of ten minste voldoende behaald.
- Als er voor jouw opleiding wettelijke beroepsvereisten gelden, dan heb je die met een positief eindoordeel afgesloten.

## Nederlands, Engels en rekenen

- Voor Nederlands geldt dat je de examens doet op niveau 'Nederlands 3F'.
- Voor rekenen geldt dat je het examen doet op 'mbo-rekenniveau 4'.
- Voor Engels geldt dat je het examenonderdeel lezen en luisteren doet op ten minste het referentieniveau B1. De andere drie examenonderdelen doe je ten minste op referentieniveau A2.
- Voor Nederlands, Engels en rekenen samen mag je voor één van de drie vakken een 5 halen. Voor de andere twee vakken moet je dan een 6 of hoger halen.

## Loopbaan en burgerschap

Je hebt voor beide onderdelen een eindwaardering 'voldaan' behaald. Dat betekent dat je voldoende inspanning hebt geleverd.

## Beroepspraktijkvorming (bpv)

- De eindbeoordeling van de bpv is gelijk aan de beoordeling van de laatste bpv-periode.
- Het leerbedrijf heeft een oordeel gegeven over je bpv. Dat oordeel is meegenomen in het eindoordeel voor bpv.
- Het eindoordeel is positief (minimaal voldoende).

## Keuzedelen

1. Je voldoet aan de minimale omvang van de keuzedeelverplichting.
2. Je hebt een eindresultaat behaald dat voldoet aan de compensatieregeling voor keuzedelen. De compensatieregeling houdt het volgende in:
  - Het gemiddelde van de eindresultaten voor de keuzedelen moet ten minste een 6 of voldoende zijn.
  - Voor minimaal de helft van deze keuzedelen moet het resultaat ten minste een 6 of voldoende zijn.
  - Het resultaat voor een keuzedeel mag nooit lager dan een 4 of een eindwaardering die daaraan gelijk staat zijn.

## 6.4 Diplomaplan

Hieronder zijn de exameneenheden en overige voorwaarden van het diplomaplan uitgewerkt. De gebruikte afkortingen vind je aan het eind van deze paragraaf.

## Kerntaken van het beroep

Kerntaak B1-K1: Brengt de modewereld in beeld en ontwikkelt een eenvoudig modeconcept						23279XR-B1-K1			
Code	Naam	Vorm	WP	P	Plaats	Duur	Schaal	M	W
EIND	Eindresultaat		B1K1W1, B1K1W2, B1K1W3, B1K1W4	flex			10 (0)		1
K1.01	Examen	POR		3	BI	100 uur	10 (1)	5.5	1
Toelichting: -									

Kerntaak P3-K1: Maakt mode op maat en begeleidt collega's						25686XR-P3-K1			
Code	Naam	Vorm	WP	P	Plaats	Duur	Schaal	M	W
EIND	Eindresultaat		P3K1W1, P3K1W2, P3K1W3, P3K1W4, P3K1W5, P3K1W6	flex			10 (0)		1
K1.01	Examen	POR		15	BI	35 uur	10 (1)	5.5	1
Toelichting: -									

Kerntaak P3-K2: Doet onderzoek naar producten en werkwijzen						25686XR-P3-K2			
Code	Naam	Vorm	WP	P	Plaats	Duur	Schaal	M	W
EIND	Eindresultaat		P3K2W1, P3K2W2	flex			10 (0)		1
K2.01	Examen	POR		15	BI	40 uur	10 (1)	5.5	1
Toelichting: -									

## Nederlands

Nederlands 3F					99999G-NED-3F			
Code	Naam	Vorm	P	Plaats	Duur	Schaal	M	W
EIND	Eindresultaat		flex			10 (0)		
CE	Lezen en luisteren 3F CE		flex			10 (1)	1.0	1
IE	Berekening NED 3F		flex			10 (1)	1.0	1
GE	Gesprekken voeren 3F		flex			10 (1)	1.0	1
SP	Spreeken 3F		flex			10 (1)	1.0	1
SC	Schrijven 3F		flex			10 (1)	1.0	1

### Toelichting:

De afnameduur van de examens verschilt per examen. Hieronder per examen de afnameduur (indicatie). Dit is exclusief eventuele voorbereidingstijd.

- Lezen & luisteren CE: 120 minuten.
- Gesprekken voeren: 10 minuten.
- Spreken: 10-12 minuten.
- Schrijven: 90 minuten.

## Engels

Engels (B1/A2)					99999G-ENBIA2			
Code	Naam	Vorm	P	Plaats	Duur	Schaal	M	W
EIND	Eindresultaat		flex			10 (0)		
CE	Lezen en luisteren B1		flex			10 (1)	1.0	1
IE	Berekening (B1/A2) A2		flex			10 (1)	1.0	1
GE	Gesprekken voeren A2		flex			10 (1)	1.0	1
SP	Spreeken A2		flex			10 (1)	1.0	1
SC	Schrijven A2		flex			10 (1)	1.0	1
<b>Toelichting:</b>  De afnameduur van de examens verschilt per examen. Hieronder per examen de afnameduur (indicatie). Dit is exclusief eventuele voorbereidingstijd. <ul style="list-style-type: none"> <li>• Lezen &amp; luisteren B1 CE: 90 minuten.</li> <li>• Gesprekken voeren A2: 8 minuten.</li> <li>• Spreken A2: 5-8 minuten.</li> <li>• Schrijven A2: 90 minuten.</li> </ul>								

## Rekenen

Rekenen mbo-4					99999G-REK-N4			
Code	Naam	Vorm	P	Plaats	Duur	Schaal	M	W
EIND	Eindresultaat		flex			10 (0)		
CE	Rekenen mbo-4		flex			10 (1)	4.5	1
<b>Toelichting:</b>  Afnameduur van het examen Rekenen mbo-4 is 120 minuten.								

## Loopbaan en burgerschap

LB		25686XR-LB			
Code	Naam	Plaats	Schaal	M	W
EIND	Eindresultaat		VNV		
LB1	Loopbaan		VNV	V	1
LB2	Burgerschap		VNV	V	1
Toelichting: -					

## Beroepspraktijkvorming

BPV		25686XR-BPV		
Code	Naam	Plaats	Schaal	M
EIND	Eindresultaat		OVG	
BPV	Beroepspraktijkvorming		OVG	V
Toelichting: -				

## Keuzedelen

Je vindt de examenplannen van de keuzedelen in de keuzedelengids van de locatie. Deze vind je op AlfaConnect: [Keuzedelen](#).

## Gebruikte afkortingen

Code = code van het examen of van het berekend resultaat van onderliggende examens	
K1.01, K1.02, K2.01, CE, GE, SP, SC	Code van examens
IE, K1.B1, K1.B2	Code van een berekend resultaat van twee of meer onderliggende examens
Vorm = examenvorm	
PvB	proeve van bekwaamheid
PE	praktijkexamen
KE	kennisexamen
VE	vaardigheidsexamen
CE	centraal examen
MON	mondeling examen
SE	schriftelijk examen
WV	werkstuk, verslag
CEX	casusexamen
CGI	criterium gericht interview
POR	portfolio
SIM	simulatie
ASS	assessment
PRE	presentatie
X	overig (toelichting onder 'Toelichting')
WP = werkproces	
Bx-Kx-Wx	Basis x-Kerntaak x-Werkproces x
Px-Kx-Wx	Profiel x-Kerntaak x-Werkproces x
P = periode	
1, 2, 3, ...	periode waarin het examen normaal gesproken staat gepland



flex	flexibel
<b>Plaats = plaats afname</b>	
BI	binnenschools (en/of)
BU	buitenschools (en/of)
BPV	leerbedrijf van de bpv
<b>Duur (indicatie van reguliere afnameduur)</b>	
min	minuut of minuten
uur	uur of uren
dgn	dag of dagen
wkn	week of weken
<b>Schaal</b>	
10 (0)	cijfer tussen 1-10 (0 decimaal)
10 (1)	cijfer tussen 1,0-10 (1 decimaal)
OVG	onvoldoende - voldoende - goed
VNV	voldaan - niet voldaan
BNB	behaald - niet behaald
<b>W = weging</b>	

## 6.5 Diploma, mbo-certificaat of mbo-verklaring

Als je aan alle diplomeringsregels hebt voldaan, ontvang je het diploma met daarbij een resultatenlijst. Op het diploma zelf komen keuzedelen te staan die je met een voldoende of hoger hebt afgerond.

Mocht je je diploma niet hebben behaald, maar wel een onderdeel (voldoende of hoger) hebben afgerond, waarvoor je een certificaat kunt behalen, dan heb je recht op een mbo-certificaat.

En als je een of meer examenonderdelen hebt behaald (geen certificaat), dan heb je recht op een mbo-verklaring. Afgeronde bpv-onderdelen en/of overige onderdelen geven mogelijk ook recht op een mbo-verklaring.

## 6.6 Na je opleiding

Tijdens en met name aan het eind van je opleiding bieden we je begeleiding bij je vervolgstap. Als je de

opleiding (met diploma) verlaat, vraagt je slb'er of een medewerker van het Loopbaancentrum altijd wat je hierna gaat doen. Ga je bijvoorbeeld doorleren, werken, iets anders doen of weet je het nog niet? In de laatste twee gevallen kun je hulp krijgen van het Loopbaancentrum.

Ook na je opleiding bij het Alfa-college kan onze begeleiding doorlopen. Bijvoorbeeld als je extra begeleiding hebt gekregen. Dan kunnen we met jouw toestemming, je nieuwe opleiding of werkgever hierover informeren. Zo kun je nóg beter van start met je nieuwe opleiding of baan.

Ben je jonger dan 23 jaar en heb je nog geen startkwalificatie (diploma op niveau 2), dan heb je altijd een toekomstgesprek bij het Loopbaancentrum.

### 6.6.1 Na je opleiding: aan het werk

Met het diploma Fashion Tailor kun je o.a. aan het werk bij een modeatelier, designer bruidszaak of confectiebedrijf of een bedrijf in kledingreparatie of veranderatelier. Je kunt ook een eigen bedrijf beginnen en zelfstandig aan een opdracht van een klant werken.

### 6.6.2 Na je opleiding: doorleren

Met je niveau 4 diploma kun je doorstromen naar verschillende hbo-opleidingen, bijvoorbeeld het Amfi, Fashion Design bij ArteZ of de kunstacademie. Check bij deze opleidingen goed de instroomeisen want vaak is een toelatingsexamen verplicht.

## 6.7 Alumni

Het Alfa-college houdt graag contact met oud-studenten, alumni. Jij bent een alumnus (oud-student) als je het Alfa-college met of zonder diploma, certificaat of mbo-verklaring verlaat. Maar ook als je op het Alfa-college door gaat studeren, bijvoorbeeld als je van niveau 3 naar 4 gaat. De opleiding houdt contact door speciale alumnibijeenkomsten te organiseren, alumni te betrekken bij evenementen of open dagen, ervaringen te delen, alumni in te zetten als gastdocent en bpv-begeleider, et cetera. Ook voor jou zijn er voordelen om je straks aan te sluiten bij ons alumninetwerk.

Denk aan:

- Oud-studiegenoten en docenten nog eens ontmoeten
- Op de hoogte zijn van interessante cursussen en opleidingen
- Contacten hebben die handig zijn in jouw werk of als je werk zoekt
- Tips en ideeën voor beter onderwijs geven
- Iets betekenen voor studenten en jouw latere collega's

Tijdens je opleiding krijg je meer informatie over ons alumninetwerk en hoe je je hiervoor kunt aanmelden. Je vindt meer informatie op onze webpagina [Alumni](#).

## 6.8 Derde leerwegtrajecten

Derde leerweg betreft niet de bol- of bbl-opleiding, maar het 'overige onderwijs' (ovo) en 'overige opleidingen deeltijd' (odt). Voor deze niet-bekostigde opleidingen zijn de paragrafen 'Examenreglement', 'Examencommissie', 'Diploma, mbo-certificaat of mbo-verklaring' en 'Alumni' volledig van toepassing. De paragrafen 'Diplomavereisten' en 'Diplomaplan' kunnen (deels) van toepassing zijn op trajecten in de derde leerweg, afhankelijk van het gekozen traject.

### Certificeerbare beroepsonderdelen

Indien van toepassing, worden hier certificeerbare beroepsonderdelen opgenomen die in de derde leerweg worden aangeboden.

# 7 Schoolkosten

## Algemene kosten

De regelingen rondom het lesgeld en cursusgeld zijn wettelijk vastgelegd. Het ministerie van Onderwijs, Cultuur en wetenschap stelt elk jaar de hoogte van de bedragen vast. Op de webpagina [Schoolkosten](#) vind je hierover meer informatie. Hier lees je ook meer over onder andere studiefinanciering, fondsen, de ov-studentenkaart, laptop, en mogelijke teruggave van les- of cursusgeld. En je vindt er nog veel meer informatie over alles wat met Schoolkosten te maken heeft.



## Leermiddelen

Dit zijn leermiddelen, instrumenten en gereedschappen die je verplicht bent zelf aan te schaffen al dan niet via de school. De kosten van de leermiddelen worden gepubliceerd op onze website van het Alfa-college, onder Scholieren en dan [Mbo-opleidingen](#) en ga vervolgens naar de juiste opleiding. Klik dan op de tab 'Schoolkosten'.

## Overige kosten

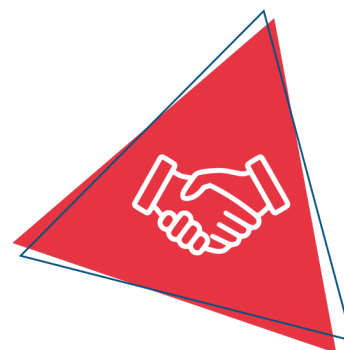
Je kunt kiezen of je meedoet aan een excursie of activiteiten buiten school. Hiervoor vragen we extra kosten die we apart in rekening brengen. Deze vind je ook onder 'Schoolkosten'.

## 8 Afspraken binnen de opleiding

### Opleidings specifieke verwachtingen

Op onze locatie gelden algemene huisregels die je terugvindt in het gebouw.

Daarnaast verwachten we als opleidingsteam het volgende van jou.



#### *1. Aanwezigheid*

We verwachten dat je je uiterste best doet 100% aanwezig te zijn.

#### *2. Telaar komen*

Ben je te laat dan gaat de deur dicht en mag je pas na 30 minuten of de uitleg van de docent weer de klas in.

De docent haalt je de les weer in.

Je zorgt zelf voor het inhalen van de lesstof bij je klasgenoot.

Ben je laten dan 30 minuten sta je de hele les op afwezig en mag je soms wel de les nog in.

#### *3. Benodigdheden*

We verwachten dat je alle nodige spullen meeneemt naar de les, zoals een laptop en je naai-etui.

Zonder deze benodigdheden kun je niet deelnemen aan de les.

#### *3. Communicatie*

We verwachten dat we gelijkwaardig met elkaar communiceren. Wanneer er onduidelijkheden, twijfels of ongenoegen zijn, verwachten we dat je dit even persoonlijk bij je slb-er meldt.

#### *4. Communicatiemiddelen*

We verwachten dat je zo veel mogelijk het slb-uur gebruikt voor communicatie met je slb-er en de lessen voor communicatie met de vakdocent. Belangrijke informatie krijg je zo veel mogelijk tijdens de les en mocht dat niet mogelijk zijn, via e-mail (via je schoolaccount dat je kunt koppelen aan je privé account). Mocht je je vraag/boodschap echt niet kunnen uitstellen tot de les, kies dan voor een e-mail. WhatsApp wordt alleen gebruikt als het echt urgent is

#### *5. Telefoon*

We verwachten tijdens de les dat je je telefoon opbergt in je tas en je telefoon op 'stil' staat. Het kan zijn dat de docent toestemming geeft om tijdens de les je telefoon te gebruiken.

#### *6. Inleveren ter beoordeling*

We verwachten dat je op tijd bewijsstukken inlevert ter beoordeling, in elk geval voor de deadline. Van je docent hoor je hoe je iets moet inleveren: persoonlijk overhandigen of versturen per e-mail. Je kunt sowieso niet iets via andere kanalen, zoals WhatsApp, inleveren. Dan wordt het bewijsstuk niet beoordeeld.

#### *7. Pauze & eten/drinken*

We verwachten dat je tijdens een pauze in de kantine bent of elders. Alle lokalen worden alleen gebruikt voor lessen of om in te werken en dus niet om pauze te houden. Er wordt dus in principe niet gegeten en gedronken in de lesruimtes i.v.m. de machines en materialen.

#### *8. In het lokaal*

We verwachten dat je het lokaal verlaat als alles opgeruimd en schoon is en de docent aangeeft dat je het lokaal kunt verlaten.

#### *9. Gebruik digitale middelen*

We verwachten dat je zorgvuldige omgaat met een iMac of laptop van het Alfa-college. Let op: sla geen documenten op de iMac op, maar gebruik je eigen opslagmogelijkheden. De kans bestaat dat documenten worden verwijderd.

#### *10. Bewaren werkstukken*

We verwachten dat je direct na het beoordelingsmoment zelf beslist wat er met de door jou gemaakt werkstukken gebeurt. Je mag het gemaakt werk mee naar huis nemen. Kort na het beoordelingsmoment worden werkstukken verwijderd of vernietigd.

# Vaststellingen

Versie	Vastgesteld door	Datum
1	Wouter Scholten	05-09-2023