

# ICT system engineer

Locatie(s): Boumaboulevard

Crebonummer:

Niveau: Niveau 4

Leerweg: BOL

Studieduur: 36 maanden

Cohort: 2025-2026

Versie: 1

Opleidings-  
wijzer



Alfa - college

# Inhoud

<b>1 Inleiding</b>	<b>4</b>
<b>2 Beroep en opleiding</b>	<b>5</b>
2.1 Beroep in het kort	5
2.2 Kerntaken en werkprocessen	5
2.3 Nederlands, Engels en rekenen	6
2.4 Loopbaan en burgerschap	9
2.5 Beroepspraktijkvorming (bpv)	11
2.6 Keuzedelen	11
<b>3 Onderwijsprogramma</b>	<b>12</b>
3.1 Planning school en bpv (stage)	12
3.2 Onderwijsprogramma	13
3.3 Leren op school	15
3.4 Excellentieprogramma	15
3.5 Leren in de beroepspraktijk (bpv)	16
3.6 Internationale stage en activiteiten	16
<b>4 Studievoortgang</b>	<b>18</b>
4.1 Studieadvies	18
4.2 Regels ten aanzien van studievoortgang	19
4.3 Versnellen of vertragen	20
4.4 Aan- en afwezigheid, te laat komen	20

<b>5 Begeleiding</b>	<b>21</b>
5.1 Studieloopbaanbegeleiding	21
5.2 Bpv-begeleiding	21
5.3 Loopbaancentrum	22
5.4 Schoolpastoraat	22
5.5 Sociale veiligheid en vertrouwenspersonen	22
<b>6 Examinering en diplomering</b>	<b>23</b>
6.1 Examenreglement	23
6.2 Examencommissie	23
6.3 Diplomavereisten	23
6.4 Diplomaplan	24
6.5 Diploma, mbo-certificaat of mbo-verklaring	31
6.6 Na je opleiding	32
6.6.1 Na je opleiding: aan het werk	32
6.6.2 Na je opleiding: doorleren	32
6.7 Alumni	33
<b>7 Schoolkosten</b>	<b>34</b>
<b>8 Afspraken binnen de opleiding</b>	<b>35</b>
<b>Vaststellingen</b>	<b>37</b>

# 1 Inleiding

Van harte welkom op het Alfa-college. In deze Opleidingswijzer vind je informatie over de onderwijs- en examenregeling. Daarin lees je onder andere terug de inhoud en inrichting van je opleiding, de studievoortgangsregels, de begeleiding en de examens. Bij de Opleidingswijzer horen ook de aparte documenten:

- Examineisen taal en rekenen (zie [link](#))
- [Keuzedelengids](#) (kies je locatie; de keuzedelengids staat op AlfaConnect, het intranet van het Alfa-college).

N.B. Het intranet AlfaConnect kun je bereiken zodra je bent ingeschreven op het Alfa-college en een account hebt ontvangen van het Alfa-college.

Algemene, praktische informatie vind je via de webpagina [Scholieren](#). Je vindt daar onder meer informatie over:

- Buitenlandse stage of excursies
- Begeleiding bij het studeren
- Schoolkosten, studiefinanciering en fondsen
- Excellentieprogramma
- Informatie over locaties

Op de webpagina [Startinfo](#) vind je een checklist met de belangrijkste onderwerpen waar je aan moet denken als je begint met een opleiding op het Alfa-college.

Jouw rechten en plichten als student van het Alfa-college vind je in het [Studentenstatuut](#).

Verandert er tijdens je opleiding iets in het onderwijs, de begeleiding of de examinering, dan laten we je dit op tijd weten. Heb je nog vragen, dan kun je deze stellen aan je studieloopbaanbegeleider (slb'er).

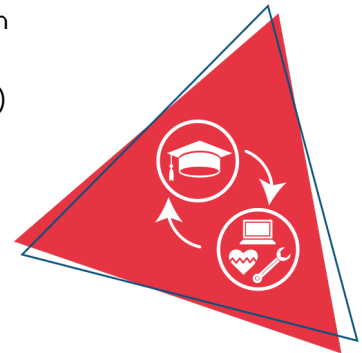
**Veel plezier en succes met je opleiding!**

## 2 Beroep en opleiding

### 2.1 Beroep in het kort

Als student van de opleiding ICT system engineer wordt je na het behalen van je diploma vaak de contactpersoon op ICT-gebied. De volgende taken zullen onder jouw verantwoordelijkheid vallen tijdens je stage (bpv) en na het afronden van je studie:

- Gebruikersdevices installeren, beheren en gebruiken;
- Storingen van ICT-devices oplossen;
- Beheren van de ICT-infrastructuur en applicaties;
- Beveiligen van informatiesystemen;
- Bespreken van eisen en wensen van opdrachtgevers en het vertalen hiervan naar aanpassingen of vernieuwingen aan de ICT-infrastructuur;



Na het voltooien van je bpv en opleiding, zijn er mogelijkheden om te werken in vrijwel alle sectoren, aangezien ICT tegenwoordig onmisbaar is in elke sector. Als ICT-professional wordt van jou verwacht dat je oog hebt voor de organisatie waarvoor je werkt, een brede kijk hebt op de ICT-infrastructuur, goed kunt samenwerken in projectteams, verantwoordelijkheid voelt voor het goed functioneren van de ICT-infrastructuur en gebruikers kunt ondersteunen in begrijpelijke taal.

### 2.2 Kerntaken en werkprocessen

Onderstaande kerntaken en werkprocessen horen bij het beroep. Deze worden geëxamineerd en vind je terug in het diplomaplan.

Kerntaak	Werkprocessen
<b>BI-K1</b>	BI-K1-W1 Handelt meldingen af
Ondersteunt gebruikers/hulpvragers/opdrachtgevers	BI-K1-W2 Instrueert gebruikers
	BI-K1-W3 Installeert, configureert en beheert gebruikersdevices
<b>BI-K2</b>	BI-K2-W1 Installeert en configureert netwerk- en infrastructuuronderdelen
Installeert en beheert de infrastructuur	BI-K2-W2 Beheert en monitort netwerk- en infrastructuuronderdelen
<b>BI-K3</b>	BI-K3-W1 Adviseert over en configureert applicaties
Beheert applicaties	BI-K3-W2 Onderhoudt applicaties
<b>P2-K1</b>	P2-K1-W1 Ontwerpt en beheert een informatievoorziening
Ontwikkelt digitale informatievoorzieningen	P2-K1-W2 Automatiseert processen
	P2-K1-W3 Beheert databases
<b>P2-K2</b>	P2-K2-W1 Geeft security-advies en verbetert de security
Controleert de security	P2-K2-W2 Reageert op security-incidenten

### Moderne vreemde taal

Er gelden geen moderne vreemde talen voor je opleiding.

### Beroepsvereisten en/of branchevereisten

Er zijn geen vereisten voor je opleiding.

## 2.3 Nederlands, Engels en rekenen

Om je diploma te behalen, krijg je ook andere onderdelen, waaronder generiek (algemeen) Nederlands, Engels en rekenen. Onder 'Diplomavereisten' en in het 'Diplomaplan' staat wat nodig is voor het behalen van je diploma. Hieronder een korte toelichting.

## Nederlands

Bestaat uit de volgende vaardigheden:

1. Lezen
2. Luisteren
3. Gesprekken voeren
4. Spreken
5. Schrijven

Als student ICT system engineer vraag je je misschien af waarom het vak Nederlands relevant is voor jouw opleiding. Het is begrijpelijk dat je je meer richt op technische vaardigheden en kennis van ICT-systemen en apparaten. Echter, het belang van het vak Nederlands reikt verder dan alleen de technische aspecten van je opleiding. Hier zijn enkele redenen waarom het vak Nederlands ook voor jou als ICT system engineer van belang is.

**Communicatie met klanten:** Als ICT-professional zul je regelmatig in contact komen met klanten, zowel intern als extern. Goede communicatieve vaardigheden, inclusief schriftelijke en mondelinge communicatie in het Nederlands, zijn essentieel om effectief te kunnen communiceren met klanten en hun behoeften te begrijpen. Het vermogen om duidelijk en beknopt te schrijven in het Nederlands zal je helpen om technische concepten en oplossingen op een begrijpelijke manier over te brengen.

**Documentatie en rapportage:** In de ICT-wereld is het belangrijk om nauwkeurig documentatie bij te houden en rapporten te schrijven over verschillende projecten, systemen en processen. Een goede beheersing van het Nederlands stelt je in staat om technische documenten te schrijven die duidelijk en coherent zijn. Dit helpt niet alleen bij het delen van informatie met collega's, maar ook bij het bijhouden van technische gegevens en het waarborgen van de traceerbaarheid van projecten.

**Samenwerking in een team:** ICT-projecten omvatten vaak samenwerking in multidisciplinaire teams. In deze teams moet je kunnen samenwerken met collega's, waarvan velen wellicht geen achtergrond hebben in ICT. Het beheersen van het Nederlands stelt je in staat om effectief te communiceren en ideeën te delen met teamleden, ongeacht hun technische achtergrond. Dit bevordert de samenwerking en kan bijdragen aan het succes van het project.

**Persoonlijke en professionele ontwikkeling:** Het beheersen van het Nederlands als ICT professional vergroot je waarde op de arbeidsmarkt. Het toont aan dat je niet alleen technisch bekwaam bent, maar ook beschikt over communicatieve vaardigheden en een breder begrip van de samenleving. Dit kan je helpen bij het aantrekken van potentiële werkgevers en het bevorderen van je carrièrekansen.

Kortom, hoewel het vak Nederlands misschien niet direct gerelateerd lijkt aan je technische opleiding, biedt het essentiële vaardigheden en kennis die je als ICT system engineer kunt benutten. Het helpt je om effectief te communiceren, samen te werken en documentatie bij te houden. Daarnaast kan het je persoonlijke en professionele ontwikkeling stimuleren. Het vak Nederlands is dus waardevol en relevant, zelfs binnen de context van jouw expertise in ICT-systemen en apparaten.

## Engels

Bestaat uit de volgende vaardigheden:

1. Lezen
2. Luisteren
3. Gesprekken voeren
4. Spreken
5. Schrijven

Als student ICT system engineer is het van groot belang om vaardig te zijn in de Engelse taal voor jouw opleiding en toekomstige carrière. Hier zijn enkele redenen waarom het belangrijk is om een goede beheersing te hebben van het Engels in jouw vakgebied:

Engels is de meest gebruikte taal in de wereldwijde ICT-industrie. Het vermogen om effectief te communiceren in het Engels met professionals, klanten en collega's over de hele wereld is van onschatbare waarde. Dit opent de deur naar grenzeloze communicatiemogelijkheden, of het nu gaat om deelname aan internationale conferenties, werken in internationale teams of communiceren met klanten van verschillende nationaliteiten. Het grootste deel van de technische literatuur, documentatie, tutorials en bronnen is beschikbaar in het Engels. Door vloeiend Engels te spreken en lezen, krijg je toegang tot een schat aan informatie en kun je de nieuwste ontwikkelingen in de ICT-wereld volgen. Engelse boeken, handleidingen, websites en online cursussen kunnen je helpen om je kennis en vaardigheden verder te ontwikkelen. Veel technische documentatie, specificaties en standaarden worden gepubliceerd in het Engels. Het begrijpen van deze documenten is essentieel om de werking van ICT-systemen en apparaten te begrijpen en er effectief mee te werken. Door vertrouwd te zijn met Engelse technische termen en begrippen kun je technische specificaties lezen, implementatiedocumenten begrijpen en op de hoogte blijven van de nieuwste technologische ontwikkelingen. In de ICT-sector kom je vaak in contact met internationale teams, bestaande uit leden van verschillende nationaliteiten. Het vermogen om effectief te communiceren in het Engels vergemakkelijkt de samenwerking en interactie met deze teams. Je kunt ideeën en informatie probleemloos uitwisselen, problemen bespreken en gezamenlijk aan projecten werken zonder taalbarrières. Vaardig zijn in het Engels vergroot je carrièrekansen in de ICT-sector. Veel ICT-bedrijven opereren op internationaal niveau en hechten veel waarde aan Engelse taalvaardigheden bij het selecteren van nieuwe medewerkers. Door vloeiend Engels te spreken en schrijven, kun je je onderscheiden van andere sollicitanten en in aanmerking komen voor interessante internationale functies of mogelijkheden voor uitwisseling.

Kortom, het hebben van sterke Engelse taalvaardigheden is van essentieel belang voor een student ICT system engineer. Het stelt je in staat om internationaal te communiceren, toegang te hebben tot informatie en bronnen, samen te werken met internationale teams en je carrièrekansen in de ICT-sector te vergroten. Het is een waardevolle vaardigheid die je technische kennis en expertise versterkt en je helpt succesvol te zijn in een steeds meer geglobaliseerde wereld.

## Rekenen

Bestaat uit de volgende onderdelen:

1. Grootheden en eenheden
2. Oriëntatie in de 2D- en 3D-wereld
3. Verhoudingen herkennen en gebruiken
4. Procenten gebruiken
5. Omgaan met kwantitatieve informatie

Sinds het schooljaar 2022-2023 is rekenen mee gaan tellen voor het behalen van het diploma van elke mbo-opleiding. Elk niveau heeft een eigen rekenexamen. Aan het begin van het schooljaar doet elke student een instaptoets. Je kunt met deze toets aantonen dat je het vereiste niveau al beheerst en dan kun je vervroegd naar het examen. Als je rekenproblemen hebt, kun je rekenondersteuning krijgen. De rekendocent en/of de slb'er kunnen je hier verder mee helpen. Het goede nieuws is dat je altijd een rekenmachine mag gebruiken.

## 2.4 Loopbaan en burgerschap

### Loopbaan

Dit onderdeel is gericht op loopbaanontwikkeling en -begeleiding (LOB). Je ontdekt en ontwikkelt jouw eigen (arbeids)identiteit, kwaliteiten, drijfveren en ambities. Wie ben ik, wat kan ik, wie wil ik zijn, wat moet ik daarvoor doen en wie kan mij daarbij helpen? Je leert reflecteren, keuzes maken, passende vervolgstappen te nemen en verantwoordelijkheid te nemen voor je (studie)loopbaan.

Bij LOB staan de volgende onderdelen centraal:

1. Kwaliteitenreflectie: wie ben ik, wat kan ik?
2. Motievenreflectie: wat wil ik, wat drijft mij?
3. Werkexploratie: welk soort werk past bij mij?
4. Loopbaansturing: wat wil ik worden?
5. Netwerken: wie kan mij daarbij helpen?

Elke student heeft per week minimaal drie contacturen met zijn slb'er. Tijdens deze lessen heb je minimaal vier keer per jaar een persoonlijk gesprek met je slb'er. Hierin wordt je voortgang besproken en waar je de komende periode op wil ontwikkelen.

## Burgerschap

Met het onderdeel burgerschap bereid jij je voor op het goed kunnen deelnemen aan onze samenleving. Daarnaast bereid je je met burgerschap ook voor om goed te kunnen functioneren in je beroep. We besteden daarom aandacht aan levensbeschouwelijke ontwikkeling en (beroeps)ethiek, waarbij kritische denkvaardigheden belangrijk zijn. Ook is er aandacht voor de onderdelen:

1. Politiek
2. Economie
3. Maatschappij
4. Vitaal burgerschap (inclusief Fit for Life en Weerbaarheid)

Duurzaamheid en zingeving zijn belangrijke thema's die als rode draad door het programma lopen. Tijdens je opleiding voer je verschillende burgerschapsactiviteiten uit.

## Burgerschap

Op de locatie Boumaboulevard zijn er burgerschapsactiviteiten waar jij aan mee kan doen. Deze activiteiten zijn onderdeel van de **Burgerschaps-Brouwerij**. Op de [burgerschap SharePoint](#) kan je meer lezen over deze Burgerschaps-Brouwerij, de verschillende activiteiten, wanneer deze zijn, hoe je kan inhalen, etc. Het is ook mogelijk om **zelf** activiteiten te **bedenken**. Dat is handig mocht je je opleiding **versneld** willen afronden. Alle activiteiten waaraan jij meedoet, leveren **punten** op. Als je dit wilt, ga je in overleg met de burgerschapscoördinator.

Je kan je inschrijven voor een activiteit op [www.inschrijvenburgerschap.nl](http://www.inschrijvenburgerschap.nl). Ook kan je hier behaalde activiteiten en bijbehorende punten zien op je profiel.

Burgerschap is een **diploma-eis**. Dat betekent dat je burgerschap voldoende moet afronden om je diploma te halen. Hiervoor moet je **21 punten** hebt behaald. Deze punten moeten **verdeeld** zijn over de **4 dimensies**. Bij uitzonderingen m.b.t. het vereist aantal punten beslist de burgerschapscoördinator van jouw locatie. Deze afspraken worden vastgelegd in je profiel op [www.inschrijvenburgerschap.nl](http://www.inschrijvenburgerschap.nl)

## Fit for Life

Fit for life is een onderdeel van burgerschap. Een gezonde geest in een gezond lichaam. Wat voor opleiding je ook kiest en wat voor beroep je ook gaat uitoefenen, je krijgt in ieder geval maar 1 lichaam waar je je hele leven mee moet doen. Daarom is het van belang dat je voldoende informatie krijgt over diverse leefstijlthema's zoals anatomie en BRAVO factoren en daarnaast ook op een plezierige manier in aanraking komt met verschillende sporten. Het programma bestaat uit een periode met sportlessen en een periode met theorielessen, verspreid over twee leerjaren:

Leerjaar 1: 36 punten halen door middel van praktijklessen en theorielessen

Leerjaar 2: 12 punten halen door middel van praktijklessen

Als je 48 punten hebt behaald dan ben je klaar met Fit for Life.

Bij uitzonderingen m.b.t. het vereist aantal punten beslist de Fit for life coördinator van jouw locatie. Deze afspraken worden vastgelegd in je profiel op [www.inschrijvenburgerschap.nl](http://www.inschrijvenburgerschap.nl)

De sportlessen vinden plaats op verschillende locaties in de stad zoals; Indoor Sports Centre, Plaza Sportiva en sporthal Hoogkerk. De theorielessen zijn gewoon op de Boumaboulevard.

**Zodra je burgerschap inclusief Fit for life voldoende hebt afgerond, wordt de aftekenkaart burgerschap in je examendossier geplaatst.**

Wil je meer weten over onze visie op burgerschap? Kijk dan op ons intranet AlfaConnect: [Samen leren en leven | Burgerschap en persoonlijke vorming](#)

## 2.5 Beroepspraktijkvorming (bpv)

Tijdens je opleiding heb je ook beroepspraktijkvorming (bpv; stage). Tijdens je stage leer je het beroep in de praktijk. Belangrijk is dat je de stage doet op een officiële praktijkplaats, het leerbedrijf.

Tijdens je studie ga je ervaring opdoen in de beroepspraktijk tijdens je stages, op het mbo wordt dit Beroepspraktijkvorming (bpv) genoemd. In de bpv-handleiding staat precies beschreven hoe de bpv is georganiseerd. De bpv-gids ontvang je voor aanvang van de beroepspraktijkvorming van je slb'er. Tijdens het eerste leerjaar word je geholpen met het zoeken naar een geschikt bpv-bedrijf. Je slb'er kent jou het best en zal je hierbij ondersteunen.

## 2.6 Keuzedelen

Tijdens je opleiding kies je één of meer keuzedelen. Een keuzedeel is een aanvulling op je diploma. Een keuzedeel kan een verbreding of verdieping zijn van je opleiding. Ook kan een keuzedeel gericht zijn op de voorbereiding op een andere opleiding. Wil je meer uitleg over wat keuzedelen zijn? Kijk dan op AlfaConnect > [Wat zijn keuzedelen?](#)

Voor jouw opleiding kies je verplicht minimaal 720 sbu (studiebelastingsuren) aan keuzedelen. Een keuzedeel heeft een studiebelasting van 240, 480 of 720 uren.

Rond je het examen van een keuzedeel af met minimaal een 6 of een voldoende, dan komt het keuzedeel op de voorkant van je diploma te staan. Zo heb je zelf invloed op de waarde van je diploma.

Op AlfaConnect > [Keuzedelen](#) vind je de keuzedelen waaruit je kunt kiezen. In de keuzedelengids lees je per keuzedeel wat het keuzedeel inhoudt en wat je moet weten over het examen. Als er voorwaarden zijn om het keuzedeel te kunnen volgen, staat dat er ook bij.

Hoe je een keuzedeel kiest, hoor je tijdens je opleiding. Op AlfaConnect > Keuzedelen > [Hoe kan ik kiezen?](#) wordt uitgelegd hoe je keuzedelen kiest in Eduarte.

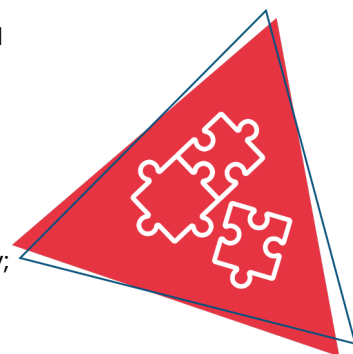
Tijdens je studie heb je een aantal keuzevakken, deze worden op het mbo keuzedelen genoemd. Keuzedelen kunnen een verdieping zijn op het ICT-vak of gaan over iets waarin jij interesse hebt. Samen met je slb'er kies je per leerjaar 1 keuzedeel uit die je wilt gaan volgen.

## 3 Onderwijsprogramma

### 3.1 Planning school en bpv (stage)

Tijdens de opleiding volg je begeleide onderwijsactiviteiten, zoals lessen, op school of buiten de school. Verder loop je stage bij een leerbedrijf. Dit noemen we de bpv (beroepspraktijkvorming). Dit kan in Nederland maar ook in het buitenland. Beide maken deel uit van je onderwijsprogramma.

In onderstaand schema is per studiejaar en per periode aangegeven hoe de verdeling is van begeleide onderwijsuren (bot) en de beroepspraktijkvorming (bpv; stage).



	Studiejaar 1: aantal sbu	Periode 1 aantal dagen per week	Periode 2 aantal dagen per week	Periode 3 aantal dagen per week	Periode 4 aantal dagen per week
Bot	989	5	5	5	5
Bpv	0	0	0	0	0
Zelfstudie	611				
Totaal sbu	1600				

	Studiejaar 2: aantal sbu	Periode 1 aantal dagen per week	Periode 2 aantal dagen per week	Periode 3 aantal dagen per week	Periode 4 aantal dagen per week
Bot	594	0	0	5	5
Bpv	720	5	5	0	0
Zelfstudie	286				
Totaal sbu	1600				

	Studiejaar 3: aantal sbu	Periode 1 aantal dagen per week	Periode 2 aantal dagen per week	Periode 3 aantal dagen per week	Periode 4 aantal dagen per week
Bot	554	5	5	0	0
Bpv	720	0	0	5	5
Zelfstudie	326				
Totaal sbu	1600				

#### Gebruikte afkortingen

- Bot: begeleide onderwijstijd: aantal klokuren dat aan begeleide onderwijsuren wordt besteed
- Bpv: beroepspraktijkvorming: aantal klokuren dat aan bpv (stage) wordt besteed
- Sbu: studiebelastinguren in klokuren

## 3.2 Onderwijsprogramma

Hieronder zie je hoe het onderwijsprogramma er op hoofdlijnen uitziet. Aan het begin van elke lesperiode vertellen we je wat je die periode kunt verwachten aan vakken en lesstof. Een leerjaar heeft vier periodes van elk ongeveer tien weken.

De vakken van de opleiding ICT system engineer zijn opgesplitst in een generiek deel en in een praktijkdeel. Het praktijkdeel bestaat uit vakken die zich richten op de 3 kerntaken en 2 profieldelen. Elk van deze kerntaken en profieldelen staan voor een specifieke vaardigheid die je aan het eind van je opleiding moet beheersen. Ter voorbereiding op de bpv-periodes krijg je vakken aangeboden waarin je kennis opdoet die je tijdens de bpv kunt toepassen. Je overgang naar het volgende studiejaar is afhankelijk van je behaalde studieresultaten. Vraag je slb'er naar de overgangsnorm.

Naast de praktijkvakken volg je ook de vakken Nederlands, Engels en rekenen waar je examen in moet doen. Verder vind je ook burgerschap, Fit for Life en studieloopbaanbegeleiding terug op je rooster. Als laatste heb je ook zelf invloed op de inhoud van je studie, doormiddel van de keuzedelen. Hieronder vind je een overzicht van de vakken die je gedurende je opleiding gaat krijgen;

## Leerjaar 1

Periode 1	Periode 2	Periode 3	Periode 4
Personal Operating Systems	Database	Netwerken	Netwerken
Hardware	Programmeren	Windows Server	Windows Server
Software	Security	Linux Server	Linux Server
Thuisnetwerk	Servicedesk	Servicedesk	Servicedesk
Project	Project	Project	Project
Rekenen	Rekenen	Rekenen	Rekenen
Engels	Engels	Engels	Engels
Nederlands	Nederlands	Nederlands	Nederlands
Studieloopbaanbegeleiding	Studieloopbaanbegeleiding	Studieloopbaanbegeleiding	Studieloopbaanbegeleiding
Fit For Life	Fit For Life	Keuzedeel 1	Keuzedeel 1

## Leerjaar 2 & 3

Periode 7	Periode 8	Periode 9	Periode 10
Windows Server	Windows Server	Cloud Virtualisatie	DEV-OPS
Linux Server	Linux Server	Proeve Voorbereiding	Proeve Voorbereiding
Security	Database IOT Programmeren	Database IOT Programmeren	Proeve Voorbereiding Praktijk
Netwerken	Netwerken	System Design	System Design
Project	Project	Project	Project
Rekenen	Rekenen	Rekenen	Rekenen
Engels	Engels	Engels	Engels
Nederlands	Nederlands	Nederlands	Nederlands
Studieloopbaanbegeleiding	Studieloopbaanbegeleiding	Studieloopbaanbegeleiding	Studieloopbaanbegeleiding
Fit For Life	Fit For Life	Keuzedeel	Keuzedeel
Keuzedeel	Keuzedeel		

Tijdens periode 5,6,11 & 12 ben je op stage.

### 3.3 Leren op school

De opleiding is opgebouwd uit een basis-, gevorderd- en beroepsbekwaam deel. In de eerste periode richt je je voornamelijk op het basisgedeelte, waarin je leert over de samenstelling van een client pc, zowel de hardware als de software. Je krijgt les in veelvoorkomende softwareapplicaties en leert over de opbouw van een thuisnetwerk. Elke periode bouwt voort op de kennis die je in de vorige periode hebt opgedaan. Elk vak wordt afgesloten met een theoretietoets of praktijkopdracht.

Na je stage in het tweede leerjaar bouwen we voort op de kennis en ervaring die je hebt opgedaan bij je bpv-bedrijf. Gedurende het tweede en derde leerjaar verdiep je je in de basisprincipes en bereid je je voor op de examens, zodat je in het derde leerjaar succesvol je studie kunt afronden.

### 3.4 Excellentieprogramma

We vinden het belangrijk dat jij je talenten kunt ontdekken en verder kunt ontwikkelen. Daarom kun je op het Alfa-college naast je opleiding meedoen aan uitdagende excellentieprogramma's op elk niveau. Dit is voor iedereen die extra uitgedaagd wil worden!

Afhankelijk van jouw ambities en dromen kun je je opgeven voor verschillende programma's,

bijvoorbeeld voor Cambridge English, een kunst- en cultuurprogramma, een sportief programma waarbij je gaat zeilen, of je kunt werken aan je eigen persoonlijke ontwikkeldoelen. Met een enthousiaste groep studenten, die net als jij meer uitdaging zoekt, werk je aan leuke, interessante opdrachten en ga je naar inspirerende masterclasses.

Wil je ontdekken welk programma bij jou past? Meer informatie vind je op [AlfaConnect > Excellentie](#)

## 3.5 Leren in de beroepspraktijk (bpv)

Tijdens de bpv ben je een lerende student in de beroepspraktijk. Je krijgt ondersteuning van een bpv-begeleider op de werkplek en een bpv-docent begeleidt je vanuit de opleiding. Alles wat je moet weten over de bpv lees je in de bpv-gids, deze krijg je tijdens je studie van je slb'er.

### Praktijkovereenkomst:

De afspraken tussen jou als student [1], het Alfa-college en het bpv-bedrijf worden vastgelegd in de praktijkovereenkomst (POK). De POK moet ingevuld zijn voordat je aan een bpv-periode begint. In de praktijkovereenkomst staat de duur van de bpv-periode, het aantal te maken uren, het adres van het leerbedrijf, de naam van de bpv-docent vanuit school en de bpv-begeleider vanuit het leerbedrijf.

[1] Als je nog geen 18 jaar bent, zijn dat je ouders / is dat je wettelijk vertegenwoordiger.

### Praktijkovereenkomst

De afspraken tussen jou als student [1], het Alfa-college en het bpv-bedrijf worden vastgelegd in de praktijkovereenkomst (POK). De POK moet ingevuld zijn voordat je aan een bpv-periode begint. Hierin staan ook: duur van de bpv-periode, het aantal te maken uren, het adres van het leerbedrijf, de naam van de bpv-docent vanuit school en de bpv-begeleider vanuit het leerbedrijf.

[1] Als je nog geen 18 jaar bent, zijn dat je ouders / is dat je wettelijk vertegenwoordiger.

## 3.6 Internationale stage en activiteiten

Bij het Alfa-college krijg je de kans om internationale ervaringen op te doen. Er zijn internationale stagemogelijkheden, internationale projecten en excursies naar het buitenland. Je kunt bezoeken brengen aan landen binnen maar ook buiten Europa.

Een bezoek brengen aan of stage lopen in het buitenland is erg waardevol. Je doet nieuwe ervaringen op, leert andere culturen kennen, verbetert je talenkennis, het staat goed op je CV, je wordt zelfstandiger en krijgt vrienden over de hele wereld!

Meer informatie kun je vinden op de webpagina [Stage in het buitenland](#). Hier is ook informatie te vinden over mogelijkheden voor tegemoetkoming in kosten. Op elke locatie zijn contactpersonen internationale activiteiten die je informatie kunnen geven en kunnen ondersteunen. Vraag ernaar bij je slb'er.

Bij het Alfa-college krijg je de kans om internationale ervaringen op te doen. Er zijn internationale stagemogelijkheden, internationale projecten en excursies naar het buitenland. Je kunt bezoeken brengen aan landen binnen maar ook buiten Europa.

Een bezoek brengen aan of stage lopen in het buitenland is erg waardevol. Je doet nieuwe ervaringen op, leert andere culturen kennen, verbetert je talenkennis, het staat goed op je CV, je wordt zelfstandiger en maak contacten over de hele wereld.

Meer informatie kun je vinden op de webpagina [Internationale activiteiten](#). Hier is ook informatie te vinden over mogelijkheden voor tegemoetkoming in kosten. Op elke locatie zijn contactpersonen internationale activiteiten die je informatie kunnen geven en kunnen ondersteunen. Vraag ernaar bij je slb'er.

# 4 Studievoortgang

## 4.1 Studieadvies

Tijdens het eerste studiejaar van je opleiding krijg je een studieadvies. Dit advies gaat over hoe het met je studie gaat, hoe jij het doet op de opleiding en of je kans hebt om je diploma te halen. Het studieadvies bestaat uit twee delen: eerst krijg je een (1) voorlopig studieadvies en daarna een (2) definitief studieadvies.

### 1. Voorlopig studieadvies

Het voorlopig studieadvies heeft twee varianten:

#### *A. Voorlopig positief studieadvies*

Bij een voorlopig positief studieadvies maak je voldoende vorderingen.

#### *B. Voorlopig negatief studieadvies*

Bij een voorlopig negatief studieadvies maak je onvoldoende vorderingen en twijfelen we of je op deze manier je diploma kan halen.

Wanneer jij een voorlopig negatief studieadvies hebt gekregen, wordt samen met jou een 'studieadviescontract' opgesteld. Hierin staat wat je kunt verbeteren, wat je moet doen om door te mogen gaan met je opleiding, wanneer je dat moet doen en hoe school je hierbij kan ondersteunen. Je krijgt dan een aantal weken de tijd om je resultaten te verbeteren. Samen met jou evalueren we het studieadviescontract, voordat je een definitief studieadvies krijgt.

### ***Wanneer krijg je het voorlopige studieadvies?***

In het eerste studiejaar krijg je een voorlopig studieadvies. Wanneer je dit krijgt, hangt af van de duur van je opleiding en het moment waarop jij voor de opleiding bent ingeschreven.

- Bij éénjarige opleidingen niveau 2 en 4, krijg je het voorlopige studieadvies 8 weken na inschrijving voor de opleiding.
- Bij meerjarige opleidingen niveau 2, 3 en 4, krijg je het voorlopige studieadvies 20 weken na inschrijving voor de opleiding.

## 2. Definitief studieadvies

Het definitief studieadvies is (A) positief of (B) negatief.

### *A. Definitief positief studieadvies*

Bij een definitief positief studieadvies maak je goede vorderingen en kun je de opleiding vervolgen.

### *B. Definitief negatief studieadvies*

Je krijgt een definitief negatief studieadvies wanneer je je niet aan de afspraken in het studieadviescontract hebt gehouden en je daardoor nog steeds onvoldoende vorderingen in de opleiding hebt gemaakt. Bij een definitief negatief studieadvies moet je stoppen met de opleiding. School ondersteunt jou dan bij het vinden van een andere passende opleiding.

### ***Wanneer krijg je het definitieve studieadvies?***

In het eerste studiejaar krijg je een definitief studieadvies. Wanneer je dit krijgt, hangt af van de duur van je opleiding en het moment waarop jij voor de opleiding bent ingeschreven.

- Bij éénjarige opleidingen niveau 2 en 4, krijg je het definitieve studieadvies tussen 3 en 4 maanden na inschrijving voor de opleiding.
- Bij meerjarige opleidingen niveau 2, 3 en 4, krijg je het definitieve studieadvies tussen 9 en 12 maanden na inschrijving voor de opleiding.

## 4.2 Regels ten aanzien van studievoortgang

In de voorbereiding op examens wordt je studievoortgang op verschillende manieren bijgehouden. Je voert daarover gesprekken met je studieloopbaanbegeleider. Ook krijg je tijdens je opleiding studieadviezen waarbij we kijken naar je studievoortgang.

In het eerste en tweede studiejaar mag je maximaal één vier of twee vijven staan voor overgang naar het volgende leerjaar. Het onderwijsteam kan hier om gegronde redenen van afwijken. In het derde leerjaar word je voorbereid op de examens. Het onderwijsteam besluit of jij voldoende voorbereid bent om te starten met de examens. Dit wordt gedaan om de kans zo groot mogelijk te maken dat jij in één keer de examens haalt. Voor toelating van examens wordt gekeken naar je aanwezigheid (90%) en inzet in de lessen. Het onderwijsteam kan hier om gegronde redenen van afwijken. Per kerntaak of profieldeel wordt gekeken naar de vakken die daarbij van belang zijn, zie hieronder. De overige vakken zijn voorbereidend op de vakken die in deze lijst zijn opgenomen.

### Kerntaak 1

- Servicedesk 1, 2 & 3

### Kerntaak 2

- Linux leerjaar 2
- Windows Server leerjaar 2
- System design leerjaar 3
- Proeve voorbereiding praktijk

### Kerntaak 3

- Proeve voorbereiding

### Profieldeel 2 Kerntaak 1

- Database, Programmeren & IOT leerjaar 3
- Proeve voorbereiding praktijk

### Profieldeel 2 Kerntaak 2

- Security leerjaar 2
- Proeve voorbereiding

## 4.3 Versnellen of vertragen

Afhankelijk van je studievoortgang kun je de opleiding versneld afronden. Andersom is ook mogelijk, door omstandigheden kan het wenselijk zijn dat je de opleiding vertraagt. Over de mogelijkheden van versnellen of vertragen kun je terecht bij je slb'er.

Studenten die doorstuderen na de opleiding Allround Medewerker IT Systems and Devices en de doorstroommodules succesvol hebben afgerond kunnen de opleiding versnellen door te starten in leerjaar 2.

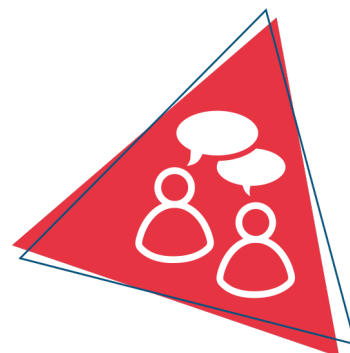
## 4.4 Aan- en afwezigheid, te laat komen

Wanneer je bij het Alfa-college een opleiding volgt vinden we het belangrijk dat je aanwezig bent. Daarom is aanwezigheid bij onderwijsactiviteiten verplicht, tenzij anders is aangegeven of afgesproken. We houden je aan- en afwezigheid bij. Ben je ongeoorloofd afwezig (zonder toestemming van school of zonder dat je bent ziek gemeld), dan kunnen er maatregelen volgen. Meer informatie vind je op onze webpagina [Ziek en beter melden](#).

# 5 Begeleiding

## 5.1 Studieloopbaanbegeleiding

Als je bij het Alfa-college start met een opleiding, krijg je in de eerste plaats begeleiding van een studieloopbaanbegeleider (slb'er). Met je slb'er bespreek je regelmatig hoe het met je gaat. Jouw slb'er begeleidt jou tijdens je hele opleiding en bespreekt met je hoe het gaat op school en op stage. Loop je ergens tegenaan tijdens je opleiding of zijn er problemen waardoor het lastig is om door te gaan met je opleiding? Dan kan je dit bespreken met je slb'er.



Als student aan de ICT-opleiding heb je één studieloopbaanbegeleider. Drie keer per week is er een slb-les ingepland. In deze lessen krijg je belangrijke informatie, maar je slb'er verzamelt ook informatie over de dagelijkse gang van zaken en bespreekt punten die verbeterd kunnen worden op school en in de lessen. Je slb'er is de spil van de opleiding en je eerste aanspreekpunt voor vragen over de opleiding en alle school gerelateerde zaken. Verder voert de slb'er minimaal vier keer per jaar een gesprek met je over de studievoortgang. Mocht je tegen bepaalde zaken aanlopen dan kun je dit aangeven bij je slb'er. Je slb'er kan in sommige gevallen de hulp inroepen van de pascoach, de specialisten van het Loopbaan Centrum, het maatwerklokaal of de studentenpastor.

Soms twijfel je over je studiekeuze, of loop je ergens tegenaan in je opleiding. Misschien heb je extra hulp nodig. Bij het Loopbaancentrum (LBC) kunnen ze je met dit soort dingen helpen. Zij geven bijvoorbeeld loopbaanadviezen en bieden ondersteuning en begeleiding. Je privacy is hierbij gewaarborgd. Je kunt na overleg met je studieloopbaanbegeleider (slb'er) een afspraak inplannen. Als je gaat stoppen met je opleiding of overstapt van studie krijg je altijd een gesprek met een medewerker van het LBC.

Andere zaken waarbij het LBC je kan ondersteunen:

- verbeteren van je studie(resultaten) of je studievaardigheden
- problemen op het gebied van geld en woonruimte
- persoonlijke problemen
- beperkingen zoals dyslexie, autisme, enz. (faciliteitenpas!)
- taal- en rekenondersteuning, NT2
- eventueel doorverwijzen naar externe hulpverlening en ondersteuning
- verschillende trainingen, bijvoorbeeld voor een positiever zelfbeeld of een assertiviteitstraining

## 5.2 Bpv-begeleiding

De bpv-docent begeleidt je vanuit de opleiding tijdens de bpv en is je eerste aanspreekpunt voor alles wat met bpv te maken heeft. De bpv-docent komt minimaal twee keer bij jou op bezoek tijdens je bpv. Bij het bedrijf waar je stage loopt is een bpv-begeleider hij begeleidt je vanuit het leerbedrijf. Beide begeleiders houden met jou en met elkaar contact.

## 5.3 Loopbaancentrum

Soms heb je meer begeleiding, specialistische hulp of aanpassingen nodig. Misschien twijfel je over je studiekeuze of heb je persoonlijke, studie- of leerproblemen. Je slb'er kan je dan in contact brengen met een adviseur studentenbegeleiding van het Loopbaancentrum (LBC), of je loopt zelf even langs. Deze adviseurs kunnen met je meedenken en kunnen je ondersteuning, begeleiding en loopbaanadvies geven. Ook kunnen ze je helpen bij zoeken naar ondersteuning door anderen, buiten het Alfa-college. Bijvoorbeeld maatschappelijk werk. Je privacy is gewaarborgd. Meer informatie over het LBC vind je op AlfaConnect, [Loopbaancentrum](#).

## 5.4 Schoolpastoraat

Het schoolpastoraat wil plaats bieden aan een ieder, ongeacht afkomst, religie of cultuur. Er is tijd, plaats en gehoor voor jou, als je vastloopt op school, thuis of in relaties met vrienden. Of als je je juist eenzaam of somber voelt of bang bent, of als je heel stoer bent en het altijd zelf wilt doen zonder dat anderen zich met je bemoeien. Heb je er behoefte aan om over jezelf en wat je wilt na te denken? Wil je een pastor ontmoeten en deze zaken bespreken? Je kunt contact opnemen met de schoolpastor op jouw locatie. Meer informatie vind je op AlfaConnect op de pagina [Pastoraat](#).

## 5.5 Sociale veiligheid en vertrouwenspersonen

Het Alfa-college wil een veilige school zijn voor iedereen. Heb je een vervelende ervaring op school of je leerbedrijf? Je kunt hierbij denken aan: ongelijke of oneerlijke behandeling, pesten, grensoverschrijdend gedrag etc. Bespreek dit dan met de coördinator van de Veilige school op jouw locatie of met een externe vertrouwenspersoon. Zij kunnen jou daarbij adviseren en helpen. Alle klachten worden vertrouwelijk en serieus behandeld. Meer informatie vind je op AlfaConnect op de omgeving [Veilige school](#).

Heb je een klacht of ben je het niet eens met een besluit van je opleiding? Ga dan naar het online [meldpunt klachten en geschillen](#).

Via het [meldpunt stagemisstanden](#) kun je een melding doen over ongepast gedrag op stage (zoals ongelijke behandeling of grensoverschrijdend gedrag) of stagemisbruik (zoals oneigenlijk werk of geen eerlijke vergoeding).

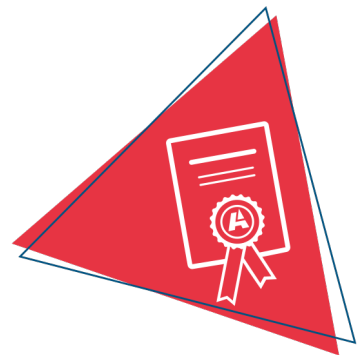
# 6 Examinering en diplomering

## 6.1 Examenreglement

Op het gebied van examinering handelt de opleiding volgens de regels en procedures zoals beschreven in het Examenreglement (zie [link](#)).

In het Examenreglement staat onder meer:

- de regeling van het examen
- de uitvoering van het examen
- de beoordeling van het examen
- en hoe je bezwaar kan maken tegen een beslissing van de examencommissie



## 6.2 Examencommissie

Bij de examencommissie van jouw locatie (LEC) kun je verzoeken voor extra herkansingen en overige verzoeken schriftelijk aanvragen. Het contact loopt via het SSC (Studenten Servicecentrum) van de locatie. Hieronder vind je het e-mailadres waar je de verzoeken naartoe kunt sturen:

SSC locatie Boumaboulevard

[ssc.boum@alfa-college.nl](mailto:ssc.boum@alfa-college.nl)

## 6.3 Diplomavereisten

Voor elke opleiding zijn diplomavereisten opgesteld. Deze horen bij het diplomaplan. In het diplomaplan lees je welke examens je moet afleggen en aan welke andere diplomavoorwaarden je moet voldoen. Voor elk examen is een beslismodel opgesteld, waarin staat hoe en volgens welke criteria we de gemaakte examens beoordelen.

Als jouw resultaten dat toelaten, kun je Engels op een hoger niveau examineren. Je kunt dit aanvragen bij de examencommissie. Meer informatie over de verschillende niveaus Engels vind je in het document Examineisen taal en rekenen (zie [link](#)).

Hieronder een overzicht van de diplomavereisten:

### Kerntaken van het beroep

- Voor elke kerntaak moet je minimaal het cijfer 6 of een voldoende beoordeling hebben behaald.
- Als er voor jouw opleiding wettelijke beroepsvereisten gelden, dan heb je die met een positief eindoordeel afgesloten.

### Nederlands, Engels en rekenen

- Voor Nederlands geldt dat je de examens doet op niveau 'Nederlands 3F'.
- Voor rekenen geldt dat je het examen doet op 'mbo-rekenniveau 4'.
- Voor Engels geldt dat je het examenonderdeel lezen en luisteren doet op ten minste het referentieniveau B1. De andere drie examenonderdelen doe je ten minste op referentieniveau A2.
- Voor Nederlands, Engels en rekenen samen mag je voor één van de drie vakken een 5 halen. Voor de andere twee vakken moet je dan een 6 of hoger halen.

### Loopbaan en burgerschap

Je hebt voor beide onderdelen een eindwaardering 'voldaan' behaald. Dat betekent dat je voldoende inspanning hebt geleverd.

### Beroepspraktijkvorming (bpv)

- De eindbeoordeling van de bpv is gelijk aan de beoordeling van de laatste bpv-periode.
- Het leerbedrijf heeft een oordeel gegeven over je bpv. Dat oordeel is meegenomen in het eindoordeel voor bpv.
- Het eindoordeel is positief (minimaal voldoende).

### Keuzedelen

1. Je voldoet aan de minimale omvang van de keuzedeelverplichting.
2. Je hebt een eindresultaat behaald dat voldoet aan de compensatieregeling voor keuzedelen. De compensatieregeling houdt het volgende in:
  - Het gemiddelde van de eindresultaten voor de keuzedelen moet ten minste een 6 of voldoende zijn.
  - Voor minimaal de helft van deze keuzedelen moet het resultaat ten minste een 6 of voldoende zijn.
  - Het resultaat voor een keuzedeel mag nooit lager dan een 4 of een eindwaardering die daaraan gelijk staat zijn.

## 6.4 Diplomaplan

Hieronder zijn de exameneenheden en overige voorwaarden van het diplomaplan uitgewerkt. De gebruikte afkortingen vind je aan het eind van deze paragraaf.

## Kerntaken van het beroep

Kerntaak B1-K1: Ondersteunt gebruikers/hulpvragers/opdrachtgevers						27016XB-B1-K1			
Code	Naam	Vorm	WP	P	Plaats	Duur	Schaal	M	W
EIND	Eindresultaat			flex			10 (0)		1
K1.01	B1-K1-W1: Handelt meldingen af	Pvb	B1K1W1	6	BPV	120 min	10 (1)	5.5	1
K1.02	B1-K1-W2: Instrueert gebruikers	Pvb	B1K1W2	6	BPV	120 min	10 (1)	5.5	1
K1.03	B1-K1-W3: Installeert, configureert en beheert gebruikersdevices	Pvb	B1K1W3	6	BPV	120 min	10 (1)	5.5	1
<b>Toelichting:</b>  Kerntaak 1 wordt afgenomen als praktijkexamen in de beroepspraktijk, maar indien van toepassing kan er ook een werkproces (of meerdere) op school worden afgenomen.									

Kerntaak B1-K2: Installeert en beheert de infrastructuur						27016XB-B1-K2			
Code	Naam	Vorm	WP	P	Plaats	Duur	Schaal	M	W
EIND	Eindresultaat			flex			10 (0)		1
K2.01	B1-K2-W1: Installeert en configureert netwerk- en infrastructuuronderdelen	CEX	B1K2W1	10	BI	420 min	10 (1)	5.5	1
K2.02	B1-K2-W2: Beheert en monitort netwerk- en infrastructuuronderdelen	CEX	B1K2W2	10	BI	210 min	10 (1)	5.5	1
<b>Toelichting:</b>  Kerntaak 2 wordt afgenomen in een examenproject op school, maar indien van toepassing kan er ook een werkproces (of meerdere) in de beroepspraktijkvorming worden afgenomen.									

Kerntaak B1-K3: Beheert applicaties						27016XB-B1-K3			
Code	Naam	Vorm	WP	P	Plaats	Duur	Schaal	M	W
EIND	Eindresultaat			flex			10 (0)		1
K3.01	B1-K3-W1: Adviseert over en configureert applicaties	Pvb	BIK3W1	12	BPV	180 min	10 (1)	5.5	1
K3.02	B1-K3-W2: Onderhoudt applicaties	Pvb	BIK3W2	12	BPV	180 min	10 (1)	5.5	1
<b>Toelichting:</b>  Kerntaak 3 wordt afgenomen als praktijkexamen in de beroepspraktijkvorming, maar indien van toepassing kan er ook een werkproces (of meerdere) op school worden afgenomen.									

Kerntaak P2-K1: Ontwikkelt digitale informatievoorzieningen						27016XB-P2-K1			
Code	Naam	Vorm	WP	P	Plaats	Duur	Schaal	M	W
EIND	Eindresultaat			flex			10 (0)		1
K1.01	P2-K1-W1: Ontwerpt en beheert een informatievoorziening	CEX	P2KIW1	10	BI	120 min	10 (1)	5.5	1
K1.02	P2-K1-W2: Automatiseert processen	CEX	P2KIW2	10	BI	120 min	10 (1)	5.5	1
K1.03	P2-K1-W3: Beheert databases	CEX	P2KIW3	10	BI	120 min	10 (1)	5.5	1
<b>Toelichting:</b>  Profieldeel 2 Kerntaak 1 wordt afgenomen in een examenproject op school, maar indien van toepassing kan er ook een werkproces (of meerdere) in de beroepspraktijkvorming worden afgenomen.									

Kerntaak P2-K2: Controleert de security						27016XB-P2-K2			
Code	Naam	Vorm	WP	P	Plaats	Duur	Schaal	M	W
EIND	Eindresultaat			flex			10 (0)		1
K2.01	P2-K2-W1: Geeft security-advies en verbetert de security	Pvb	P2K2W1	12	BPV	180 min	10 (1)	5.5	1
K2.02	P2-K2-W2: Reageert op security-incidenten	Pvb	P2K2W2	12	BPV	180 min	10 (1)	5.5	1
<b>Toelichting:</b>  Profieldeel 2 Kerntaak 2 wordt afgenomen als praktijkexamen in de beroepspraktijkvorming, maar indien van toepassing kan er ook een werkproces (of meerdere) op school worden afgenomen.									

## Nederlands

Nederlands 3F					99999G-NED-3F			
Code	Naam	Vorm	P	Plaats	Duur	Schaal	M	W
EIND	Eindresultaat		flex			10 (0)		
CE	Lezen en luisteren 3F CE		flex			10 (1)	1.0	1
IE	Berekening NED 3F		flex			10 (1)	1.0	1
GE	Gesprekken voeren 3F		flex			10 (1)	1.0	1
SP	Spreken 3F		flex			10 (1)	1.0	1
SC	Schrijven 3F		flex			10 (1)	1.0	1
<b>Toelichting:</b>  De afnameduur van de examens verschilt per examen. Hieronder per examen de afnameduur (indicatie). Dit is exclusief eventuele voorbereidingstijd. <ul style="list-style-type: none"> <li>• Lezen &amp; luisteren CE: 120 minuten.</li> <li>• Gesprekken voeren: 10 minuten.</li> <li>• Spreken: 10-12 minuten.</li> <li>• Schrijven: 90 minuten.</li> </ul>								

## Engels

Engels (B1/A2)					99999G-ENBIA2			
Code	Naam	Vorm	P	Plaats	Duur	Schaal	M	W
EIND	Eindresultaat		flex			10 (0)		
CE	Lezen en luisteren B1		flex			10 (1)	1.0	1
IE	Berekening (B1/A2) A2		flex			10 (1)	1.0	1
GE	Gesprekken voeren A2		flex			10 (1)	1.0	1
SP	Spoken A2		flex			10 (1)	1.0	1
SC	Schrijven A2		flex			10 (1)	1.0	1
<b>Toelichting:</b>  De afnameduur van de examens verschilt per examen. Hieronder per examen de afnameduur (indicatie). Dit is exclusief eventuele voorbereidingstijd. <ul style="list-style-type: none"> <li>• Lezen &amp; luisteren B1 CE: 90 minuten.</li> <li>• Gesprekken voeren A2: 8 minuten.</li> <li>• Spreken A2: 5-8 minuten.</li> <li>• Schrijven A2: 90 minuten.</li> </ul>								

## Rekenen

Rekenen mbo-4					99999G-REK-N4			
Code	Naam	Vorm	P	Plaats	Duur	Schaal	M	W
EIND	Eindresultaat		flex			10 (0)		
IE	Rekenen mbo-4		flex			10 (1)	4.5	1
<b>Toelichting:</b>  Afnameduur van het examen Rekenen mbo-4 is 120 minuten.								

## Loopbaan en burgerschap

LB		27016XB-LB			
Code	Naam	Plaats	Schaal	M	W
EIND	Eindresultaat		VNV		
LB1	Loopbaan		VNV	V	1
LB2	Burgerschap		VNV	V	1
Toelichting: -					

## Beroepspraktijkvorming

BPV		27016XB-BPV		
Code	Naam	Plaats	Schaal	M
EIND	Eindresultaat		OVG	
BPV	Beroepspraktijkvorming		OVG	V
Toelichting: -				

## Keuzedelen

Je vindt de examenplannen van de keuzedelen in de keuzedelengids van de locatie. Deze vind je op AlfaConnect: [Keuzedelen](#).

## Gebruikte afkortingen

Code = code van het examen of van het berekend resultaat van onderliggende examens	
K1.01, K1.02, K2.01, CE, GE, SP, SC	Code van examens
IE, K1.B1, K1.B2	Code van een tussenberekening van twee of meer onderliggende examens
Vorm = examenvorm	
PvB	proeve van bekwaamheid
PE	praktijkexamen
KE	kennisexamen
VE	vaardigheidsexamen
CE	centraal examen
MON	mondeling examen
SE	schriftelijk examen
WV	werkstuk, verslag
CEX	casusexamen
CGI	criterium gericht interview
POR	portfolio
SIM	simulatie
ASS	assessment
PRE	presentatie
X	overig (toelichting onder 'Toelichting')
WP = werkproces	
Bx-Kx-Wx	Basis x-Kerntaak x-Werkproces x
Px-Kx-Wx	Profiel x-Kerntaak x-Werkproces x
P = periode	
1, 2, 3, ...	onderwijsperiode waarin (de start van) het examen normaal staat gepland

flex	de periode wanneer het examen wordt afgenomen is flexibel
<b>Plaats = plaats afname</b>	
BI	binnenschools
BU	buitenschools (niet-zijnde het leerbedrijf)
BPV	leerbedrijf van de bpv
<b>Duur (indicatie van reguliere afnameduur)</b>	
min	minuut of minuten
uur	uur of uren
dgn	dag of dagen
wkn	week of weken
<b>Schaal</b>	
10 (0)	cijfer tussen 1-10 (0 decimaal)
10 (1)	cijfer tussen 1,0-10 (1 decimaal)
OVG	onvoldoende - voldoende - goed
VNV	voldaan - niet voldaan
BNB	behaald - niet behaald
<b>W = weging</b>	

## 6.5 Diploma, mbo-certificaat of mbo-verklaring

Als je aan alle diplomeringsregels hebt voldaan, ontvang je het diploma met daarbij een resultatenlijst. Op het diploma zelf komen keuzedelen te staan die je met een voldoende of hoger hebt afgerond.

Wanneer je een excellente prestatie hebt geleverd, dan komt op het diploma 'cum laude' te staan als aan de voorwaarden wordt voldaan, zie hiervoor het Examenreglement (zie [link](#)).

Mocht je je diploma niet hebben behaald, maar wel een onderdeel (voldoende of hoger) hebben afgerond, waarvoor je een certificaat kunt behalen, dan heb je recht op een mbo-certificaat.

En als je een of meer examenonderdelen hebt behaald (geen certificaat), dan heb je recht op een mbo-verklaring. Afgeronde bpv-onderdelen en/of overige onderdelen geven mogelijk ook recht op een mbo-verklaring.

## 6.6 Na je opleiding

Tijdens en met name aan het eind van je opleiding bieden we je begeleiding bij je vervolgstap. Als je de opleiding (met diploma) verlaat, vraagt je slb'er of een medewerker van het Loopbaancentrum altijd wat je hierna gaat doen. Ga je bijvoorbeeld doorleren, werken, iets anders doen of weet je het nog niet? In de laatste twee gevallen kun je hulp krijgen van het Loopbaancentrum.

Ook na je opleiding bij het Alfa-college kan onze begeleiding doorlopen. Bijvoorbeeld als je extra begeleiding hebt gekregen. Dan kunnen we met jouw toestemming, je nieuwe opleiding of werkgever hierover informeren. Zo kun je nóg beter van start met je nieuwe opleiding of baan.

Ben je jonger dan 23 jaar en heb je nog geen startkwalificatie (diploma op niveau 2), dan heb je altijd een toekomstgesprek bij het Loopbaancentrum.

### 6.6.1 Na je opleiding: aan het werk

Als afgestudeerde student MBO ICT system engineer and devices zijn er verschillende mogelijkheden voor jouw toekomstige carrière. Hier zijn enkele van de mogelijkheden waar je naar zou kunnen streven:

1. Technisch specialist bij een ICT-bedrijf: Je kunt ervoor kiezen om te werken bij een ICT-bedrijf als technisch specialist. Hier kun je je specialiseren in specifieke technologieën of systemen en verantwoordelijk zijn voor het implementeren, onderhouden en upgraden van ICT-systemen voor klanten.
2. Systeembeheerder bij een bedrijf: Veel bedrijven hebben een interne ICT-afdeling die verantwoordelijk is voor het beheren van de ICT-infrastructuur. Als systeembeheerder kun je werken aan het onderhouden van het netwerk, het beheren van servers, het oplossen van problemen en het waarborgen van de beveiliging van het systeem.
3. ICT-ondersteuningsspecialist: Je kunt ook aan de slag gaan als ICT-ondersteuningsspecialist binnen een bedrijf. In deze rol ben je verantwoordelijk voor het bieden van technische ondersteuning aan medewerkers, het oplossen van problemen met computers, software en andere ICT-apparaten.
4. Freelance ICT-consultant: Als je graag onafhankelijk wilt werken, kun je overwegen om als freelance ICT-consultant aan de slag te gaan. Je kunt je diensten aanbieden aan bedrijven die hulp nodig hebben bij het opzetten, onderhouden of upgraden van hun ICT-systemen.
5. Eigen ICT-bedrijf starten: Met je kennis en vaardigheden als ICT-professional kun je ook overwegen om je eigen ICT-bedrijf te starten. Je kunt gespecialiseerde diensten aanbieden, zoals systeemintegratie, netwerkbeheer, beveiligingsoplossingen of ICT-advies.

Ongeacht welke mogelijkheid je kiest, is het belangrijk om je voortdurend bij te scholen en op de hoogte te blijven van de nieuwste technologische ontwikkelingen. Dit zal je helpen om je vaardigheden te verbeteren en waardevol te blijven in de snel veranderende ICT-sector.

### 6.6.2 Na je opleiding: doorleren

Natuurlijk is er ook de mogelijkheid om door te studeren. Met het diploma ICT system engineer ben je toelaatbaar tot elke hbo-opleiding.

## 6.7 Alumni

Het Alfa-college houdt graag contact met oud-studenten (alumni). Jouw opleiding doet dit door speciale alumnibijeenkomsten te organiseren, alumni te betrekken bij evenementen of open dagen, ervaringen te delen, alumni in te zetten als gastdocent en bpv-begeleider, et cetera. Ook voor jou zijn er uiteraard voordelen om je na het behalen van je diploma aan te sluiten bij ons alumninetwerk.

Denk daarbij aan:

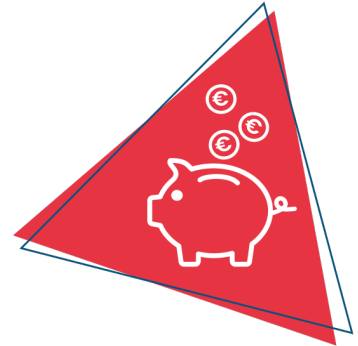
- In contact blijven met oud-studiegenoten en docenten
- Op de hoogte gehouden worden van interessante cursussen en opleidingen
- Contacten leggen en onderhouden die handig zijn in jouw werk of als je werk zoekt
- Tips en ideeën voor beter onderwijs geven
- Iets betekenen voor studenten en jouw latere collega's

Je vindt meer informatie op onze webpagina over [Alumni](#).

# 7 Schoolkosten

## Algemene kosten

De regelingen rondom het lesgeld en cursusgeld zijn wettelijk vastgelegd. Het ministerie van Onderwijs, Cultuur en Wetenschap stelt elk jaar de hoogte van de bedragen vast. Op onze webpagina [Schoolkosten](#) vind je hierover meer informatie. Hier lees je ook meer over onder andere studiefinanciering, fondsen, de ov-studentenkaart, laptop, en mogelijke teruggave van les- of cursusgeld. En je vindt er nog veel meer informatie over alles wat met Schoolkosten te maken heeft.



## Leermiddelen

Dit zijn leermiddelen, instrumenten en gereedschappen die je verplicht bent zelf aan te schaffen al dan niet via de school. De kosten van de leermiddelen worden gepubliceerd op onze [website](#) bij de informatie van de opleiding onder het kopje 'Kosten'.

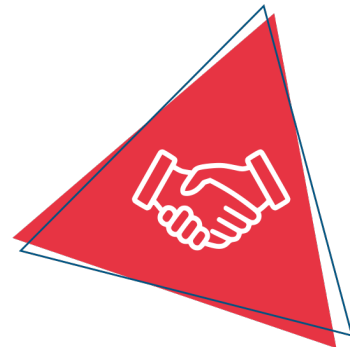
## Overige kosten

Je kunt kiezen of je meedoet aan een excursie of activiteiten buiten school. Hiervoor vragen we extra kosten die we apart in rekening brengen. Deze vind je ook onder 'Kosten'.

## 8 Afspraken binnen de opleiding

Jij zorgt goed voor jezelf, voor anderen en voor jouw omgeving. Je maakt je werk zelf en gebruikt bronnen op een eerlijke manier.

- Jij komt op tijd, doet je best en hebt je spullen bij je.
- Jij bent vriendelijk, helpt anderen en luistert goed.
- Jij houdt de klas netjes en gaat zorgvuldig om met spullen.
- Jij kopieert geen werk van anderen of van AI, maar maakt jouw eigen werk.
- Als je iets opzoekt of hulp gebruikt, zeg je eerlijk waar het vandaan komt.





# Vaststellingen

Versie	Vastgesteld door	Datum
1	Remko de Ligt	12-06-2025