

Technicus engineering

Locatie(s): Admiraal de Ruyterlaan

Crebonummer: 25919

Niveau: Niveau 4

Leerweg: BOL

Studieduur: 48 maanden

Cohort: 2025-2026

Versie: 1

Opleidings-
wijzer



Alfa - college

Inhoud

1 Inleiding	4
2 Beroep en opleiding	5
2.1 Beroep in het kort	5
2.2 Kerntaken en werkprocessen	5
2.3 Nederlands, Engels en rekenen	6
2.4 Loopbaan en burgerschap	7
2.5 Beroepspraktijkvorming (bpv)	8
2.6 Keuzedelen	9
3 Onderwijsprogramma	10
3.1 Planning school en bpv (stage)	10
3.2 Onderwijsprogramma	11
3.3 Leren op school	12
3.4 Excellentieprogramma	13
3.5 Leren in de beroepspraktijk (bpv)	13
3.6 Internationale stage en activiteiten	14
4 Studievoortgang	15
4.1 Studieadvies	15
4.2 Regels ten aanzien van studievoortgang	16
4.3 Versnellen of vertragen	17
4.4 Aan- en afwezigheid, te laat komen	18

5 Begeleiding	19
5.1 Studieloopbaanbegeleiding	19
5.2 Bpv-begeleiding	19
5.3 Loopbaancentrum	19
5.4 Schoolpastoraat	19
5.5 Sociale veiligheid en vertrouwenspersonen	20
6 Examinering en diplomering	21
6.1 Examenreglement	21
6.2 Examencommissie	21
6.3 Diplomavereisten	21
6.4 Diplomaplan	22
6.5 Diploma, mbo-certificaat of mbo-verklaring	28
6.6 Na je opleiding	29
6.6.1 Na je opleiding: aan het werk	29
6.6.2 Na je opleiding: doorleren	29
6.7 Alumni	29
7 Schoolkosten	30
8 Afspraken binnen de opleiding	31
Vaststellingen	33

1 Inleiding

Van harte welkom op het Alfa-college. In deze Opleidingswijzer vind je informatie over de onderwijs- en examenregeling. Daarin lees je onder andere terug de inhoud en inrichting van je opleiding, de studievoortgangsregels, de begeleiding en de examens. Bij de Opleidingswijzer horen ook de aparte documenten:

- Examineisen taal en rekenen (zie [link](#))
- [Keuzedelengids](#) (kies je locatie; de keuzedelengids staat op AlfaConnect, het intranet van het Alfa-college).

N.B. Het intranet AlfaConnect kun je bereiken zodra je bent ingeschreven op het Alfa-college en een account hebt ontvangen van het Alfa-college.

Algemene, praktische informatie vind je via de webpagina [Scholieren](#). Je vindt daar onder meer informatie over:

- Buitenlandse stage of excursies
- Begeleiding bij het studeren
- Schoolkosten, studiefinanciering en fondsen
- Excellentieprogramma
- Informatie over locaties

Op de webpagina [Startinfo](#) vind je een checklist met de belangrijkste onderwerpen waar je aan moet denken als je begint met een opleiding op het Alfa-college.

Jouw rechten en plichten als student van het Alfa-college vind je in het [Studentenstatuut](#).

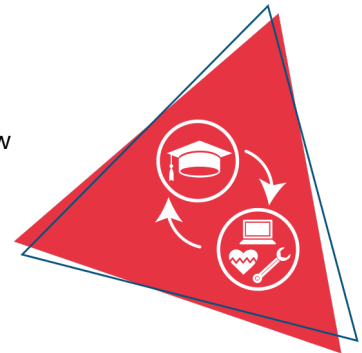
Verandert er tijdens je opleiding iets in het onderwijs, de begeleiding of de examinering, dan laten we je dit op tijd weten. Heb je nog vragen, dan kun je deze stellen aan je studieloopbaanbegeleider (slb'er).

Veel plezier en succes met je opleiding!

2 Beroep en opleiding

2.1 Beroep in het kort

De opleiding Technicus Engineering is een brede opleiding voor de gebieden elektrotechniek, werktuigbouwkunde, automatiseringstechniek en klimaatinstallaties (installatietechniek). Kies je voor de opleiding Technicus Engineering, dan is de kans groot dat jij aan het einde van jouw opleiding door talloze bedrijven wordt benaderd. Er is namelijk een enorme behoefte aan vakmensen zoals jij, die behoefte wordt alleen maar groter. Zo ontstaan alleen al in de duurzame energiesector duizenden banen en draag je bij aan die toekomst.



Tijdens je opleiding werk je ontwerpen uit en ben je bezig met werkvoorbereiding, werkbegeleiding en onderhoud. Je ontwikkelt je probleemoplossend vermogen en leert projecten begeleiden. Het eerste half jaar krijg je veel praktijk om kennis te maken met alle vakrichtingen. Halverwege leerjaar 1 kies je een richting en in de verdere jaren kun je doormiddel van keuzevakken jezelf verder specialiseren. Kortom je kunt er alle kanten mee op!

2.2 Kerntaken en werkprocessen

Onderstaande kerntaken en werkprocessen horen bij het beroep. Deze worden geëxamineerd en vind je terug in het diplomaplan.

Kerntaak	Werkprocessen
B1-K1	B1-K1-W1 Verzamelt en verwerkt ontwerpgegevens
Ontwerpt producten of systemen	B1-K1-W2 Werkt ontwerpen uit
	B1-K1-W3 Kiest (duurzame) materialen en onderdelen
	B1-K1-W4 Maakt een kostenberekening
B1-K2	B1-K2-W1 Begeleidt het werkproces
Begeleidt werk	B1-K2-W2 Bewaakt begroting
	B1-K2-W3 Voert kwaliteitscontroles uit
P1-K1	P1-K1-W1 Verzamelt en verwerkt productiegegevens
Bereidt werk voor	P1-K1-W2 Maakt een tekening(pakket)
	P1-K1-W3 Plant mensen en middelen in
P1-K2	P1-K2-W1 Levert een product, installatie en/of systeem op
Levert een product, installatie en/of systeem op	P1-K2-W2 Doet verbetervoorstellen voor een product, installatie en/of systeem
	P1-K2-W3 Evalueert een opgeleverd product, installatie en/of systeem
	P1-K2-W4 Stelt procedures op t.b.v. gebruik en onderhoud van een product, installatie of systeem

Moderne vreemde taal

Er gelden geen moderne vreemde talen voor deze opleiding.

Beroepsvereisten en/of branchevereisten

Er zijn geen aanvullende vereisten voor deze opleiding.

2.3 Nederlands, Engels en rekenen

Om je diploma te behalen, krijg je ook andere onderdelen, waaronder generiek (algemeen) Nederlands, Engels en rekenen. Onder 'Diplomaveristen' en in het 'Diplomaplan' staat wat nodig is voor het behalen van je diploma. Hieronder een korte toelichting.

Nederlands

Bestaat uit de volgende vaardigheden:

1. Lezen
2. Luisteren
3. Gesprekken voeren
4. Spreken
5. Schrijven

Engels

Bestaat uit de volgende vaardigheden:

1. Lezen
2. Luisteren
3. Gesprekken voeren
4. Spreken
5. Schrijven

Rekenen

Bestaat uit de volgende onderdelen:

1. Grootheden en eenheden
2. Oriëntatie in de 2D- en 3D-wereld
3. Verhoudingen herkennen en gebruiken
4. Procenten gebruiken
5. Omgaan met kwantitatieve informatie

2.4 Loopbaan en burgerschap

Loopbaan

Dit onderdeel is gericht op loopbaanontwikkeling en -begeleiding (LOB). Je ontdekt en ontwikkelt jouw eigen (arbeids)identiteit, kwaliteiten, drijfveren en ambities. Wie ben ik, wat kan ik, wie wil ik zijn, wat moet ik daarvoor doen en wie kan mij daarbij helpen? Je leert reflecteren, keuzes maken, passende vervolgstappen te nemen en verantwoordelijkheid te nemen voor je (studie)loopbaan.

Bij LOB staan de volgende onderdelen centraal:

1. Kwaliteitenreflectie: wie ben ik, wat kan ik?
2. Motievenreflectie: wat wil ik, wat drijft mij?
3. Werkexploratie: welk soort werk past bij mij?
4. Loopbaansturing: wat wil ik worden?
5. Netwerken: wie kan mij daarbij helpen?

Burgerschap

Met het onderdeel burgerschap bereid jij je voor op het goed kunnen deelnemen aan onze samenleving. Daarnaast bereid je je met burgerschap ook voor om goed te kunnen functioneren in je beroep. We besteden daarom aandacht aan levensbeschouwelijke ontwikkeling en (beroeps)ethiek, waarbij kritische denkvaardigheden belangrijk zijn. Ook is er aandacht voor de onderdelen:

1. Politiek
2. Economie
3. Maatschappij
4. Vitaal burgerschap (inclusief Fit for Life en Weerbaarheid)

Duurzaamheid en zingeving zijn belangrijke thema's die als rode draad door het programma lopen. Tijdens je opleiding voer je verschillende burgerschapsactiviteiten uit.

Op de locatie Admiraal de Ruyterlaan zijn er burgerschapsactiviteiten waar jij aan mee kan doen in leerjaar 1 en 2. Alle activiteiten waaraan jij meedoet, leveren punten op. Je kan je inschrijven voor een activiteit op www.inschrijvenburgerschap.nl, ook kan je hier behaalde activiteiten en bijbehorende punten zien op je profiel. Burgerschap is een diploma-voorwaarde. Dat betekent dat je burgerschap voldoende moet afronden om je diploma te halen. Hiervoor moet je 18 punten hebt behaald. Deze punten moeten verdeeld zijn over de 4 dimensies.

Fit for life is ook een onderdeel van burgerschap. Een gezonde geest in een gezond lichaam. Wat voor opleiding je ook kiest en wat voor beroep je ook gaat uitoefenen, je krijgt in ieder geval maar 1 lichaam waar jij jouw hele leven mee moet doen. Daarom is het van belang dat je op een plezierige manier in aanraking komt met verschillende sporten. Het programma bestaat uit sportlessen die worden aangeboden in het eerste jaar van de opleiding. Als student moet je in het eerste jaar 50 uren aan sportlessen hebben gevolgd. Ben je afwezig of kun je niet sporten overleg dan met je SLB'er.

Bij uitzonderingen m.b.t. het vereist aantal punten beslist de Fit for life of burgerschap coördinator van jouw locatie. Deze afspraken net als alle andere resultaten en inschrijvingen worden vastgelegd in je profiel op www.inschrijvenburgerschap.nl. Zodra je burgerschap inclusief Fit for life voldoende hebt afgerond, wordt de aftekenkaart burgerschap in je examendossier geplaatst.

Wil je meer weten over onze visie op burgerschap? Kijk dan op ons intranet AlfaConnect: [Samen leren en leven | Burgerschap en persoonlijke vorming](#)

2.5 Beroepspraktijkvorming (bpv)

Tijdens je opleiding heb je ook beroepspraktijkvorming (bpv; stage). Tijdens je stage leer je het beroep in de praktijk. Belangrijk is dat je de stage doet op een officiële praktijkplaats, het leerbedrijf.

Bij de opleiding engineering loop je bpv in het tweede, derde en vierde leerjaar. Je bent zelf verantwoordelijk voor het zoeken van een stageplek. Gelukkig heeft de opleiding goede contacten met het bedrijfsleven en dus is er een groot aantal bedrijven waar je aan de slag kunt. Verderop in deze gids lees meer over begeleiding in de BPV.

2.6 Keuzedelen

Tijdens je opleiding kies je één of meer keuzedelen. Een keuzedeel is een aanvulling op je diploma. Een keuzedeel kan een verbreding of verdieping zijn van je opleiding. Ook kan een keuzedeel gericht zijn op de voorbereiding op een andere opleiding. Wil je meer uitleg over wat keuzedelen zijn? Kijk dan op AlfaConnect > [Wat zijn keuzedelen?](#)

Voor jouw opleiding kies je verplicht minimaal 720 sbu (studiebelastingsuren) aan keuzedelen. Een keuzedeel heeft een studiebelasting van 240, 480 of 720 uren.

Rond je het examen van een keuzedeel af met minimaal een 6 of een voldoende, dan komt het keuzedeel op de voorkant van je diploma te staan. Zo heb je zelf invloed op de waarde van je diploma.

Op AlfaConnect > [Keuzedelen](#) vind je de keuzedelen waaruit je kunt kiezen. In de keuzedelengids lees je per keuzedeel wat het keuzedeel inhoudt en wat je moet weten over het examen. Als er voorwaarden zijn om het keuzedeel te kunnen volgen, staat dat er ook bij.

Hoe je een keuzedeel kiest, hoor je tijdens je opleiding. Op AlfaConnect > Keuzedelen > [Hoe kan ik kiezen?](#) wordt uitgelegd hoe je keuzedelen kiest in Eduarte.

3 Onderwijsprogramma

3.1 Planning school en bpv (stage)

Tijdens de opleiding volg je begeleide onderwijsactiviteiten, zoals lessen, op school of buiten de school. Verder loop je stage bij een leerbedrijf. Dit noemen we de bpv (beroepspraktijkvorming). Dit kan in Nederland maar ook in het buitenland. Beide maken deel uit van je onderwijsprogramma.

In onderstaand schema is per studiejaar en per periode aangegeven hoe de verdeling is van begeleide onderwijsuren (bot) en de beroepspraktijkvorming (bpv; stage).



	Studiejaar 1: aantal sbu	Periode 1 aantal dagen per week	Periode 2 aantal dagen per week	Periode 3 aantal dagen per week	Periode 4 aantal dagen per week
Bot	856	5	5	5	5
Bpv	0	0	0	0	0
Zelfstudie	384				
Totaal sbu	1240				

	Studiejaar 2: aantal sbu	Periode 1 aantal dagen per week	Periode 2 aantal dagen per week	Periode 3 aantal dagen per week	Periode 4 aantal dagen per week
Bot	656,5	5	5	0	5
Bpv	360	0	0	5	0
Zelfstudie	397				
Totaal sbu	1414				

	Studiejaar 3: aantal sbu	Periode 1 aantal dagen per week	Periode 2 aantal dagen per week	Periode 3 aantal dagen per week	Periode 4 aantal dagen per week
Bot	468	0	0	5	5
Bpv	720	5	5	0	0
Zelfstudie	388				
Totaal sbu	1576				

	Studiejaar 4: aantal sbu	Periode 1 aantal dagen per week	Periode 2 aantal dagen per week	Periode 3 aantal dagen per week	Periode 4 aantal dagen per week
Bot	468	5	5	0	0
Bpv	480	0	0	5	5
Zelfstudie	520				
Totaal sbu	1476				

Gebruikte afkortingen

- Bot: begeleide onderwijstijd: aantal klokuren dat aan begeleide onderwijsuren wordt besteed
- Bpv: beroepspraktijkvorming: aantal klokuren dat aan bpv (stage) wordt besteed
- Sbu: studiebelastinguren in klokuren

3.2 Onderwijsprogramma

Bij de opleiding Technicus Engineering kom je in aanraking met alle vakrichtingen binnen de techniek. Zoals elektrotechniek, werktuigbouwkunde, automatiseringstechniek en klimaat/installaties. Naarmate de opleiding vordert kun je je steeds verder specialiseren in een richting die jij wil.

Eerste half jaar: je maakt kennis met alle vier de vakrichtingen. Je krijgt hierbij praktijk en ondersteunende theorie lessen.

Tweede helft 1e leerjaar: je maakt een keuze voor een pakket bestaande uit: Gebouwgebonden installaties, Metaal & installatie, Elektro & Automatisering of Machinebouw. Hierdoor verdiep je jezelf in 2 van de 4 vakrichtingen.

Leerjaar 2: In de 2e periode van leerjaar 2 maak je een keuze voor 1 profiel, je gaat dan verder in de vakrichting die je het meest interessant vindt.

Derde jaar en vierde jaar: je gaat je verder specialiseren door je verplichte vakken aanvullen met keuzevakken. Deze keuzevakken zijn wat anders dan keuzedelen, doormiddel van deze keuzevakken kun je je verder verdiepen in je gekozen vakrichting of verbreden door vakken van ander diciplines binnen de opleiding te kiezen.

Hieronder zie je hoe het onderwijsprogramma er op hoofdlijnen uit ziet. klik op de link om het onderwijsprogramma in Educator in te zien. Aan het begin van elke lesperiode vertellen we je wat je die periode kunt verwachten aan vakken, project, enz. Een leerjaar heeft vier periodes van elk ongeveer tien weken.

Bekijk het [onderwijsprogramma](#) in Educator.

3.3 Leren op school

De lessen op school bestaan altijd uit een mix van theorie, praktijk en ontwerpen. Deze vakken worden afgesloten met een toets en/of opdrachten aan het einde van een periode van 9 weken. Hierna volgt nog een bedrijvenweek deze week wordt gebruikt voor bedrijfsbezoeken, waarbij we een kijkje in de keukens nemen van verschillende bedrijven uit de technische branche om de 1e jaars een beeld te geven van het werkveld.

Hieronder zie je een overzicht van de vakken in het 1e jaar:

Algemene vakken:

Nederlands

Engels

Rekenen

Sport

Loopbaan/SLB

Technische vakken:

Oriëntatie op werktuigbouwkunde

Theorie

Praktijk

Ontwerpen (Inventor)

Oriëntatie op elektrotechniek

Theorie

Praktijk

Ontwerpen (Eplan)

Oriëntatie op automatiseringstechniek

Theorie

Praktijk

Ontwerpen (Siemens PLC)

Oriëntatie op klimaatinstallaties

Theorie

Praktijk

Ontwerpen (Revit)

Projecten

Project Gebouwgebonden installaties

Project Metaal & installatie

Project Elektro & Automatisering

Project Machinebouw

Bij engineering werken we veel met projecten, dit houdt in dat de theorie, praktijk en ontwerp lessen gericht zijn op een bepaald project. De projecten bestaan meestal uit een periode voorbereiding en een periode uitvoering. Bij de voorbereiding gaat het om eisen vaststellen, planning maken, ontwerpen, enz. in de uitvoerende fase ga je het product echt bouwen. Een voorbeeld van een project is project windmolen waarbij je een werkende windmolen gaat bouwen die energie opwekt. De windmolens worden vervolgens getest in een praktijksituatie, hierdoor leer je de theorie ook in de praktijk toe te passen.

3.4 Excellentieprogramma

We vinden het belangrijk dat jij je talenten kunt ontdekken en verder kunt ontwikkelen. Daarom kun je op het Alfa-college naast je opleiding meedoen aan uitdagende excellentieprogramma's op elk niveau. Dit is voor iedereen die extra uitgedaagd wil worden!

Afhankelijk van jouw ambities en dromen kun je je opgeven voor verschillende programma's, bijvoorbeeld voor Cambridge English, een kunst- en cultuurprogramma, een sportief programma waarbij je gaat zeilen, of je kunt werken aan je eigen persoonlijke ontwikkeldoelen. Met een enthousiaste groep studenten, die net als jij meer uitdaging zoekt, werk je aan leuke, interessante opdrachten en ga je naar inspirerende masterclasses.

Wil je ontdekken welk programma bij jou past? Meer informatie vind je op [AlfaConnect > Excellentie](#)

3.5 Leren in de beroepspraktijk (bpv)

Beroepspraktijkvorming (BPV) is een belangrijk onderdeel van de opleiding engineering. Tijdens de opleiding Engineering loop je bpv in leerjaar 2, 3 en 4. Tijdens de BPV krijg je de mogelijkheid om je theoretische kennis in de praktijk te brengen en ervaring op te doen in een echte werkomgeving. De BPV biedt je de kans om te werken met professionals uit jouw vakrichting en om de nieuwste technologieën en methoden te leren kennen. Dit geeft je niet alleen een voorsprong op de arbeidsmarkt, maar ook de mogelijkheid om te netwerken en je professionele vaardigheden te ontwikkelen.

De opbouw van de bpv:

De bpv in leerjaar 2 is gericht op kennismaken met het vakgebied. Deze stageperiode helpt je inzicht te

geven in werken in het beroep en de werkomgeving.

De bpv in leerjaar 3 is gericht op ontwerpen, werk begeleiden, werk voorbereiden en opleveren.

De bpv in leerjaar 4 is gericht op afstuderen. je voert zelfstandig een afstudeeropdracht uit en bewijst dat je de benodigde theorie kent en deze in de praktijk kunt uitvoeren.

Voor elke BPV periode vindt een voorlichting plaats waarbij uitgelegd wordt wat je van deze BPV kunt verwachten en wanneer je op zoek kunt naar een bpv bedrijf. Mocht het zoeken naar een bedrijf niet lukken dan helpen de collega's met zoeken door hun netwerk te raadplegen. Voor elke bpv periode ontvang je een bpv gids waarin staat beschreven hoe de bpv is georganiseerd, wat er bijvoorbeeld in het stageverslag moet en welke opdrachten je tijdens de bpv moet maken.

Praktijkovereenkomst

De afspraken tussen jou als student [1], het Alfa-college en het bpv-bedrijf worden vastgelegd in de praktijkovereenkomst (POK). De POK moet ingevuld zijn voordat je aan een bpv-periode begint. Hierin staan ook: duur van de bpv-periode, het aantal te maken uren, het adres van het leerbedrijf, de naam van de bpv-docent vanuit school en de bpv-begeleider vanuit het leerbedrijf.

[1] Als je nog geen 18 jaar bent, zijn dat je ouders / is dat je wettelijk vertegenwoordiger.

3.6 Internationale stage en activiteiten

Bij het Alfa-college krijg je de kans om internationale ervaringen op te doen. Er zijn internationale stagemogelijkheden, internationale projecten en excursies naar het buitenland. Je kunt bezoeken brengen aan landen binnen maar ook buiten Europa.

Een bezoek brengen aan of stage lopen in het buitenland is erg waardevol. Je doet nieuwe ervaringen op, leert andere culturen kennen, verbetert je talenkennis, het staat goed op je CV, je wordt zelfstandiger en krijgt vrienden over de hele wereld!

Meer informatie kun je vinden op de webpagina [Stage in het buitenland](#). Hier is ook informatie te vinden over mogelijkheden voor tegemoetkoming in kosten. Op elke locatie zijn contactpersonen internationale activiteiten die je informatie kunnen geven en kunnen ondersteunen. Vraag ernaar bij je slb'er.

4 Studievoortgang

4.1 Studieadvies

Tijdens het eerste studiejaar van je opleiding krijg je een studieadvies. Dit advies gaat over hoe het met je studie gaat, hoe jij het doet op de opleiding en of je kans hebt om je diploma te halen. Het studieadvies bestaat uit twee delen: eerst krijg je een (1) voorlopig studieadvies en daarna een (2) definitief studieadvies.

1. Voorlopig studieadvies

Het voorlopig studieadvies heeft twee varianten:

A. Voorlopig positief studieadvies

Bij een voorlopig positief studieadvies maak je voldoende vorderingen.

B. Voorlopig negatief studieadvies

Bij een voorlopig negatief studieadvies maak je onvoldoende vorderingen en twijfelen we of je op deze manier je diploma kan halen.

Wanneer jij een voorlopig negatief studieadvies hebt gekregen, wordt samen met jou een 'studieadviescontract' opgesteld. Hierin staat wat je kunt verbeteren, wat je moet doen om door te mogen gaan met je opleiding, wanneer je dat moet doen en hoe school je hierbij kan ondersteunen. Je krijgt dan een aantal weken de tijd om je resultaten te verbeteren. Samen met jou evalueren we het studieadviescontract, voordat je een definitief studieadvies krijgt.

Wanneer krijg je het voorlopige studieadvies?

In het eerste studiejaar krijg je een voorlopig studieadvies. Wanneer je dit krijgt, hangt af van de duur van je opleiding en het moment waarop jij voor de opleiding bent ingeschreven.

- Bij éénjarige opleidingen niveau 2 en 4, krijg je het voorlopige studieadvies 8 weken na inschrijving voor de opleiding.
- Bij meerjarige opleidingen niveau 2, 3 en 4, krijg je het voorlopige studieadvies 20 weken na inschrijving voor de opleiding.

2. Definitief studieadvies

Het definitief studieadvies is (A) positief of (B) negatief.

A. Definitief positief studieadvies

Bij een definitief positief studieadvies maak je goede vorderingen en kun je de opleiding vervolgen.

B. Definitief negatief studieadvies

Je krijgt een definitief negatief studieadvies wanneer je je niet aan de afspraken in het studieadviescontract hebt gehouden en je daardoor nog steeds onvoldoende vorderingen in de opleiding hebt gemaakt. Bij een definitief negatief studieadvies moet je stoppen met de opleiding. School ondersteunt jou dan bij het vinden van een andere passende opleiding.

Wanneer krijg je het definitieve studieadvies?

In het eerste studiejaar krijg je een definitief studieadvies. Wanneer je dit krijgt, hangt af van de duur van je opleiding en het moment waarop jij voor de opleiding bent ingeschreven.

- Bij éénjarige opleidingen niveau 2 en 4, krijg je het definitieve studieadvies tussen 3 en 4 maanden na inschrijving voor de opleiding.
- Bij meerjarige opleidingen niveau 2, 3 en 4, krijg je het definitieve studieadvies tussen 9 en 12 maanden na inschrijving voor de opleiding.

4.2 Regels ten aanzien van studievoortgang

In de voorbereiding op examens wordt je studievoortgang op verschillende manieren bijgehouden. Je voert daarover gesprekken met je studieloopbaanbegeleider. Ook krijg je tijdens je opleiding studieadviezen waarbij we kijken naar je studievoortgang.

Hieronder lees je welke studievoortgangsregels er voor jouw opleiding gelden.

Voordat je door kan stromen naar het volgende leerjaar in jouw opleiding, dien je te voldoen aan de volgende overgangsnormen:

Leerjaar 1

- Je gemiddelde van alle vakken per periode is tenminste een 6.
- Je mag maximaal één 5,0 staan en de rest van de vakken hoger dan 5,5.
- Deze 5,0 mag niet op een vak zijn wat je kiest in je pakketkeuze.
- Je bent (zo goed als) op schema wat betreft de overige studieonderdelen waaronder; burgerschap, Fit for Life en keuzedelen.

Leerjaar 2 & 3

- Je gemiddelde van alle vakken per periode is tenminste een 6.
- Je mag maximaal één 5,0 staan en de rest van de vakken hoger dan 5,5.
- Je bpv's moeten met een voldoende zijn afgerond.

Leerjaar 4

Voor je met je PVB (proeve van bekwaamheid) mag beginnen:

- Alle vakken moeten voldoende afgerond zijn.
- Je bpv's moeten met een voldoende zijn afgerond.
- Je hebt Burgerschap/Fit for life afgerond en hebt de keuzedelen met voldoende resultaat doorlopen.

Wanneer je voldoet aan bovenstaande overgangsnormen, ga je automatisch door naar het volgende leerjaar of het examen in jouw opleiding. Als je hier niet aan voldoet, wordt je een bespreekgeval in de overgangsvergadering die één keer per jaar plaats vindt. Dit betekent dat het docententeam beslist op basis van alle resultaten en jouw inzet of je door mag in de opleiding en welke afspraken nodig zijn om ervoor te zorgen dat je voldoende (verdere) ontwikkeling laat zien binnen de opleiding.

Van deze normering kan worden afgeweken indien, tijdens de rapportenvergadering de docenten van mening zijn dat het voor de student beter is om naar het volgende leerjaar te gaan.

Indien niet aan de normen wordt voldoen moet het gehele schooljaar overgedaan worden en worden er geen vrijstellingen gegeven.

4.3 Versnellen of vertragen

Binnen de opleiding Engineering streven we naar een optimale leerervaring voor al onze studenten. Dit betekent dat we zorgvuldig aandacht besteden aan het tempo waarin de opleiding wordt doorlopen. Hoewel we erkennen dat elke student uniek is in zijn of haar leerbehoeften, benaderen we het concept van versnellen en vertragen met een duidelijke visie die de onderwijskwaliteit waarborgt.

Vertragen: Flexibiliteit en Ondersteuning

Vertragen is binnen onze opleiding altijd een optie. We begrijpen dat niet elke student zich in hetzelfde tempo ontwikkelt of dezelfde uitdagingen het hoofd biedt. Er zijn momenten waarop extra tijd en begeleiding nodig zijn om de stof volledig te beheersen. Studenten die meer tijd nodig hebben, kunnen ervoor kiezen om een jaar te herhalen of specifieke modules opnieuw te volgen. Daarnaast bieden we extra begeleiding door middel van PAS coaching, waarbij docenten en mentoren ondersteuning bieden om leerachterstanden aan te pakken en vaardigheden op niveau te brengen.

Versnellen: Zorgvuldig en Weloverwogen

Sommige studenten overwegen hun studie te versnellen. Binnen onze opleiding staan we hier in principe voor open, maar we gaan hier wel zorgvuldig mee om. Engineering is een complex en veeleisend vakgebied dat tijd vraagt om de benodigde kennis en vaardigheden écht goed te ontwikkelen.

Versnellen kan in bepaalde situaties passend zijn, maar het is belangrijk dat dit niet ten koste gaat van de kwaliteit van het leerproces. Samen met de student kijken we daarom goed naar de haalbaarheid en de mogelijke gevolgen, zodat we een keuze maken die zowel ambitieus als verantwoord is.

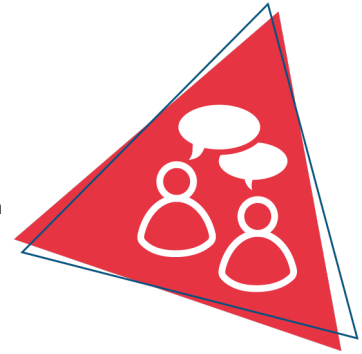
4.4 Aan- en afwezigheid, te laat komen

Wanneer je bij het Alfa-college een opleiding volgt vinden we het belangrijk dat je aanwezig bent. Daarom is aanwezigheid bij onderwijsactiviteiten verplicht, tenzij anders is aangegeven of afgesproken. We houden je aan-en afwezigheid bij. Ben je ongeoorloofd afwezig (zonder toestemming van school of zonder dat je bent ziek gemeld), dan kunnen er maatregelen volgen. Meer informatie vind je op onze webpagina [Ziek en beter melden](#).

5 Begeleiding

5.1 Studieloopbaanbegeleiding

Als je bij het Alfa-college start met een opleiding, krijg je in de eerste plaats begeleiding van een studieloopbaanbegeleider (slb'er). Met je slb'er bespreek je regelmatig hoe het met je gaat. Jouw slb'er begeleidt jou tijdens je hele opleiding en bespreekt met je hoe het gaat op school en op stage. Loop je ergens tegenaan tijdens je opleiding of zijn er problemen waardoor het lastig is om door te gaan met je opleiding? Dan kan je dit bespreken met je slb'er.



Daarnaast is er nog een PAS coach in het team die beschikbaar is voor extra begeleiding. Deze coach kan je helpen met overzicht te krijgen in je schoolwerk of kan je helpen met huiswerkbegeleiding.

5.2 Bpv-begeleiding

De bpv begeleiding bestaat uit een bpv-docent die je begeleidt vanuit de opleiding. Verder is er nog een bpv-begeleider die je begeleidt vanuit het leerbedrijf. Je bpv-docent is de begeleider die vanuit de opleiding contacten onderhoudt met het leerbedrijf, hij bespreekt met jou en je bpv-begeleider hoe je voortgang en ontwikkeling verlopen binnen de bpv en komt ook op bezoek om te kijken hoe het gaat. Wanneer er problemen zijn, kun je altijd contact opnemen met je bpv-docent.

Binnen het leerbedrijf word je begeleid door een bpv-begeleider van het leerbedrijf. Je maakt met je bpv-begeleider afspraken over de werkzaamheden en/of opdrachten die je binnen je leerbedrijf gaat uitvoeren en bespreekt dit met je bpv-docent. De bpv begeleider beoordeeld je functioneren op de werkplek en de bpv docent beoordeeld de gemaakte opdrachten en het verslag. Zie voor verdere informatie de BPV-gids.

5.3 Loopbaancentrum

Soms heb je meer begeleiding, specialistische hulp of aanpassingen nodig. Misschien twijfel je over je studiekeuze of heb je persoonlijke, studie- of leerproblemen. Je slb'er kan je dan in contact brengen met een adviseur studentenbegeleiding van het Loopbaancentrum (LBC), of je loopt zelf even langs. Deze adviseurs kunnen met je meedenken en kunnen je ondersteuning, begeleiding en loopbaanadvies geven. Ook kunnen ze je helpen bij zoeken naar ondersteuning door anderen, buiten het Alfa-college. Bijvoorbeeld maatschappelijk werk. Je privacy is gewaarborgd. Meer informatie over het LBC vind je op AlfaConnect, [Loopbaancentrum](#).

5.4 Schoolpastoraat

Het schoolpastoraat wil plaats bieden aan een ieder, ongeacht afkomst, religie of cultuur. Er is tijd,

plaats en gehoor voor jou, als je vastloopt op school, thuis of in relaties met vrienden. Of als je je juist eenzaam of somber voelt of bang bent, of als je heel stoer bent en het altijd zelf wilt doen zonder dat anderen zich met je bemoeien. Heb je er behoefte aan om over jezelf en wat je wilt na te denken? Wil je een pastor ontmoeten en deze zaken bespreken? Je kunt contact opnemen met de schoolpastor op jouw locatie. Meer informatie vind je op AlfaConnect op de pagina [Pastoraat](#).

5.5 Sociale veiligheid en vertrouwenspersonen

Het Alfa-college wil een veilige school zijn voor iedereen. Heb je een vervelende ervaring op school of je leerbedrijf? Je kunt hierbij denken aan: ongelijke of oneerlijke behandeling, pesten, grensoverschrijdend gedrag etc. Bespreek dit dan met de coördinator van de Veilige school op jouw locatie of met een externe vertrouwenspersoon. Zij kunnen jou daarbij adviseren en helpen. Alle klachten worden vertrouwelijk en serieus behandeld. Meer informatie vind je op AlfaConnect op de omgeving [Veilige school](#).

Heb je een klacht of ben je het niet eens met een besluit van je opleiding? Ga dan naar het online [meldpunt klachten en geschillen](#).

Via het [meldpunt stagemisstanden](#) kun je een melding doen over ongepast gedrag op stage (zoals ongelijke behandeling of grensoverschrijdend gedrag) of stagemisbruik (zoals oneigenlijk werk of geen eerlijke vergoeding).

6 Examinering en diplomering

6.1 Examenreglement

Op het gebied van examinering handelt de opleiding volgens de regels en procedures zoals beschreven in het Examenreglement (zie [link](#)).

In het Examenreglement staat onder meer:

- de regeling van het examen
- de uitvoering van het examen
- de beoordeling van het examen
- en hoe je bezwaar kan maken tegen een beslissing van de examencommissie



6.2 Examencommissie

Bij de examencommissie van jouw locatie (LEC) kun je verzoeken voor extra herkansingen en overige verzoeken schriftelijk aanvragen. Het contact loopt via het SSC (Studenten Servicecentrum) van de locatie. Hieronder vind je het e-mailadres waar je de verzoeken naartoe kunt sturen:

SSC locatie Admiraal de Ruyterlaan
ssc.ruyt@alfa-college.nl

6.3 Diplomavereisten

Voor elke opleiding zijn diplomavereisten opgesteld. Deze horen bij het diplomaplan. In het diplomaplan lees je welke examens je moet afleggen en aan welke andere diplomavooraarden je moet voldoen. Voor elk examen is een beslismodel opgesteld, waarin staat hoe en volgens welke criteria we de gemaakte examens beoordelen.

Als jouw resultaten dat toelaten, kun je Engels op een hoger niveau examineren. Je kunt dit aanvragen bij de examencommissie. Meer informatie over de verschillende niveaus Engels vind je in het document Examenisen taal en rekenen (zie [link](#)).

Hieronder een overzicht van de diplomavereisten:

Kerntaken van het beroep

- Voor elke kerntaak moet je minimaal het cijfer 6 of een voldoende beoordeling hebben behaald.
- Als er voor jouw opleiding wettelijke beroepsvereisten gelden, dan heb je die met een positief eindoordeel afgesloten.

Nederlands, Engels en rekenen

- Voor Nederlands geldt dat je de examens doet op niveau 'Nederlands 3F'.
- Voor rekenen geldt dat je het examen doet op 'mbo-rekenniveau 4'.
- Voor Engels geldt dat je het examenonderdeel lezen en luisteren doet op ten minste het referentieniveau B1. De andere drie examenonderdelen doe je ten minste op referentieniveau A2.
- Voor Nederlands, Engels en rekenen samen mag je voor één van de drie vakken een 5 halen. Voor de andere twee vakken moet je dan een 6 of hoger halen.

Loopbaan en burgerschap

Je hebt voor beide onderdelen een eindwaardering 'voldaan' behaald. Dat betekent dat je voldoende inspanning hebt geleverd.

Beroepspraktijkvorming (bpv)

- De eindbeoordeling van de bpv is gelijk aan de beoordeling van de laatste bpv-periode.
- Het leerbedrijf heeft een oordeel gegeven over je bpv. Dat oordeel is meegenomen in het eindoordeel voor bpv.
- Het eindoordeel is positief (minimaal voldoende).

Keuzedelen

1. Je voldoet aan de minimale omvang van de keuzedeelverplichting.
2. Je hebt een eindresultaat behaald dat voldoet aan de compensatieregeling voor keuzedelen. De compensatieregeling houdt het volgende in:
 - Het gemiddelde van de eindresultaten voor de keuzedelen moet ten minste een 6 of voldoende zijn.
 - Voor minimaal de helft van deze keuzedelen moet het resultaat ten minste een 6 of voldoende zijn.
 - Het resultaat voor een keuzedeel mag nooit lager dan een 4 of een eindwaardering die daaraan gelijk staat zijn.

6.4 Diplomaplan

Hieronder zijn de exameneenheden en overige voorwaarden van het diplomaplan uitgewerkt. De gebruikte afkortingen vind je aan het eind van deze paragraaf.

Kerntaken van het beroep

Kerntaak BI-K1: Ontwerpt producten of systemen						25919XR-BI-K1			
Code	Naam	Vorm	WP	P	Plaats	Duur	Schaal	M	W
EIND	Eindresultaat		B1K1W1, B1K1W2, B1K1W3, B1K1W4	flex			10 (0)		1
K1.01	PvB	Pvb		flex	BPV	20 wkn	10 (1)	5.5	1
Toelichting: -									

Kerntaak BI-K2: Begeleidt werk						25919XR-BI-K2			
Code	Naam	Vorm	WP	P	Plaats	Duur	Schaal	M	W
EIND	Eindresultaat		B1K2W1, B1K2W2, B1K2W3	flex			10 (0)		1
K2.01	PvB	Pvb		flex	BPV	20 wkn	10 (1)	5.5	1
Toelichting: -									

Kerntaak PI-K1: Bereidt werk voor						25919XR-PI-K1			
Code	Naam	Vorm	WP	P	Plaats	Duur	Schaal	M	W
EIND	Eindresultaat		P1K1W1, P1K1W2, P1K1W3	flex			10 (0)		1
K1.01	PvB	Pvb		flex	BPV	20 wkn	10 (1)	5.5	1
Toelichting: -									

Kerntaak P1-K2: Levert een product, installatie en/of systeem op						25919XR-P1-K2			
Code	Naam	Vorm	WP	P	Plaats	Duur	Schaal	M	W
EIND	Eindresultaat		P1K2W1, P1K2W2, P1K2W3, P1K2W4	flex			10 (0)		1
K2.01	PvB	Pvb		flex	BPV	20 wkn	10 (1)	5.5	1
Toelichting: -									

Nederlands

Nederlands 3F						99999G-NED-3F			
Code	Naam	Vorm	P	Plaats	Duur	Schaal	M	W	
EIND	Eindresultaat		flex			10 (0)			
CE	Lezen en luisteren 3F CE		flex			10 (1)	1.0	1	
IE	Berekening NED 3F		flex			10 (1)	1.0	1	
GE	Gesprekken voeren 3F		flex			10 (1)	1.0	1	
SP	Spreken 3F		flex			10 (1)	1.0	1	
SC	Schrijven 3F		flex			10 (1)	1.0	1	
Toelichting: De afnameduur van de examens verschilt per examen. Hieronder per examen de afnameduur (indicatie). Dit is exclusief eventuele voorbereidingstijd.									
<ul style="list-style-type: none"> • Lezen & luisteren CE: 120 minuten. • Gesprekken voeren: 10 minuten. • Spreken: 10-12 minuten. • Schrijven: 90 minuten. 									

Engels

Engels (B1/A2)					99999G-ENBIA2			
Code	Naam	Vorm	P	Plaats	Duur	Schaal	M	W
EIND	Eindresultaat		flex			10 (0)		
CE	Lezen en luisteren B1		flex			10 (1)	1.0	1
IE	Berekening (B1/A2) A2		flex			10 (1)	1.0	1
GE	Gesprekken voeren A2		flex			10 (1)	1.0	1
SP	Spreken A2		flex			10 (1)	1.0	1
SC	Schrijven A2		flex			10 (1)	1.0	1

Toelichting:

De afnameduur van de examens verschilt per examen. Hieronder per examen de afnameduur (indicatie). Dit is exclusief eventuele voorbereidingstijd.

- Lezen & luisteren B1 CE: 90 minuten.
- Gesprekken voeren A2: 8 minuten.
- Spreken A2: 5-8 minuten.
- Schrijven A2: 90 minuten.

Rekenen

Rekenen mbo-4					99999G-REK-N4			
Code	Naam	Vorm	P	Plaats	Duur	Schaal	M	W
EIND	Eindresultaat		flex			10 (0)		
IE	Rekenen mbo-4		flex			10 (1)	4.5	1

Toelichting:

Afnameduur van het examen Rekenen mbo-4 is 120 minuten.

Loopbaan en burgerschap

LB		25919XR-LB			
Code	Naam	Plaats	Schaal	M	W
EIND	Eindresultaat		VNV		
LB1	Loopbaan		VNV	V	1
LB2	Burgerschap		VNV	V	1
Toelichting: -					

Beroepspraktijkvorming

BPV		25919XR-BPV		
Code	Naam	Plaats	Schaal	M
EIND	Eindresultaat		OVG	
BPV	Beroepspraktijkvorming		OVG	V
Toelichting: -				

Keuzedelen

Je vindt de examenplannen van de keuzedelen in de keuzedelengids van de locatie. Deze vind je op AlfaConnect: [Keuzedelen](#).

Gebruikte afkortingen

Code = code van het examen of van het berekend resultaat van onderliggende examens	
K1.01, K1.02, K2.01, CE, GE, SP, SC	Code van examens
IE, K1.B1, K1.B2	Code van een tussenberekening van twee of meer onderliggende examens
Vorm = examenvorm	
PvB	proeve van bekwaamheid
PE	praktijkexamen
KE	kennisexamen
VE	vaardigheidsexamen
CE	centraal examen
MON	mondeling examen
SE	schriftelijk examen
WV	werkstuk, verslag
CEX	casusexamen
CGI	criterium gericht interview
POR	portfolio
SIM	simulatie
ASS	assessment
PRE	presentatie
X	overig (toelichting onder 'Toelichting')
WP = werkproces	
Bx-Kx-Wx	Basis x-Kerntaak x-Werkproces x
Px-Kx-Wx	Profiel x-Kerntaak x-Werkproces x
P = periode	
1, 2, 3, ...	onderwijsperiode waarin (de start van) het examen normaal staat gepland

flex	de periode wanneer het examen wordt afgenomen is flexibel
Plaats = plaats afname	
BI	binnenschools
BU	buitenschools (niet-zijnde het leerbedrijf)
BPV	leerbedrijf van de bpv
Duur (indicatie van reguliere afnameduur)	
min	minuut of minuten
uur	uur of uren
dgn	dag of dagen
wkn	week of weken
Schaal	
10 (0)	cijfer tussen 1-10 (0 decimaal)
10 (1)	cijfer tussen 1,0-10 (1 decimaal)
OVG	onvoldoende - voldoende - goed
VNV	voldaan - niet voldaan
BNB	behaald - niet behaald
W = weging	

6.5 Diploma, mbo-certificaat of mbo-verklaring

Als je aan alle diplomeringsregels hebt voldaan, ontvang je het diploma met daarbij een resultatenlijst. Op het diploma zelf komen keuzedelen te staan die je met een voldoende of hoger hebt afgerond.

Wanneer je een excellente prestatie hebt geleverd, dan komt op het diploma 'cum laude' te staan als aan de voorwaarden wordt voldaan, zie hiervoor het Examenreglement (zie [link](#)).

Mocht je je diploma niet hebben behaald, maar wel een onderdeel (voldoende of hoger) hebben afgerond, waarvoor je een certificaat kunt behalen, dan heb je recht op een mbo-certificaat.

En als je een of meer examenonderdelen hebt behaald (geen certificaat), dan heb je recht op een mbo-verklaring. Afgeronde bpv-onderdelen en/of overige onderdelen geven mogelijk ook recht op een mbo-verklaring.

6.6 Na je opleiding

Tijdens en met name aan het eind van je opleiding bieden we je begeleiding bij je vervolgstap. Als je de opleiding (met diploma) verlaat, vraagt je slb'er of een medewerker van het Loopbaancentrum altijd wat je hierna gaat doen. Ga je bijvoorbeeld doorleren, werken, iets anders doen of weet je het nog niet? In de laatste twee gevallen kun je hulp krijgen van het Loopbaancentrum.

Ook na je opleiding bij het Alfa-college kan onze begeleiding doorlopen. Bijvoorbeeld als je extra begeleiding hebt gekregen. Dan kunnen we met jouw toestemming, je nieuwe opleiding of werkgever hierover informeren. Zo kun je nóg beter van start met je nieuwe opleiding of baan.

Ben je jonger dan 23 jaar en heb je nog geen startkwalificatie (diploma op niveau 2), dan heb je altijd een toekomstgesprek bij het Loopbaancentrum.

6.6.1 Na je opleiding: aan het werk

Doordat technologische ontwikkelingen elkaar in razend tempo opvolgen, zijn ook de productieprocessen en methoden verder geautomatiseerd én bovendien vele malen complexer geworden. Bovendien groeit het besef dat we duurzamer moeten ontwikkelen, als we nog enige tijd van onze planeet willen genieten. Dat betekent dat er een toenemende behoefte is aan vakmensen die kennis hebben van nieuwe technieken en duurzame oplossingen. Kortom; met een diploma van de opleiding Technicus engineering heb je de banen voor het uitzoeken.

6.6.2 Na je opleiding: doorleren

Verder studeren op HBO-niveau? Je wordt probleemloos toegelaten tot technische opleidingen op HBO-niveau, zoals de opleidingen Installatietechniek HIT, Elektrotechniek, Werktuigbouwkunde of Technische Bedrijfskunde.

6.7 Alumni

Het Alfa-college houdt graag contact met oud-studenten (alumni). Jouw opleiding doet dit door speciale alum nibijeenkomsten te organiseren, alumni te betrekken bij evenementen of open dagen, ervaringen te delen, alumni in te zetten als gastdocent en bpv-begeleider, et cetera. Ook voor jou zijn er uiteraard voordelen om je na het behalen van je diploma aan te sluiten bij ons alumninetwerk.

Denk daarbij aan:

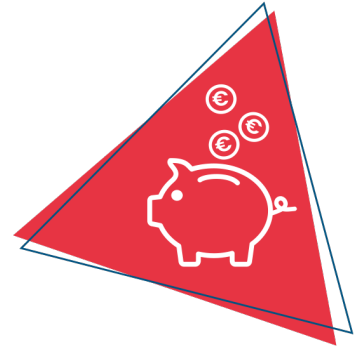
- In contact blijven met oud-studiegenoten en docenten
- Op de hoogte gehouden worden van interessante cursussen en opleidingen
- Contacten leggen en onderhouden die handig zijn in jouw werk of als je werk zoekt
- Tips en ideeën voor beter onderwijs geven
- Iets betekenen voor studenten en jouw latere collega's

Je vindt meer informatie op onze webpagina over [Alumni](#).

7 Schoolkosten

Algemene kosten

De regelingen rondom het lesgeld en cursusgeld zijn wettelijk vastgelegd. Het ministerie van Onderwijs, Cultuur en Wetenschap stelt elk jaar de hoogte van de bedragen vast. Op onze webpagina [Schoolkosten](#) vind je hierover meer informatie. Hier lees je ook meer over onder andere studiefinanciering, fondsen, de ov-studentenkaart, laptop, en mogelijke teruggave van les- of cursusgeld. En je vindt er nog veel meer informatie over alles wat met Schoolkosten te maken heeft.



Leermiddelen

Dit zijn leermiddelen, instrumenten en gereedschappen die je verplicht bent zelf aan te schaffen al dan niet via de school. De kosten van de leermiddelen worden gepubliceerd op onze [website](#) bij de informatie van de opleiding onder het kopje 'Kosten'.

Overige kosten

Je kunt kiezen of je meedoet aan een excursie of activiteiten buiten school. Hiervoor vragen we extra kosten die we apart in rekening brengen. Deze vind je ook onder 'Kosten'.

8 Afspraken binnen de opleiding

Presentie:

Je bent verplicht deel te nemen aan onderwijsactiviteiten, tenzij anders is aangegeven of afgesproken. Je aan- en afwezigheid houden we bij. Ben je ongeoorloofd afwezig (zonder toestemming van school of zonder dat je bent ziek gemeld), dan kunnen er maatregelen volgen.

Presentie praktijklessen:

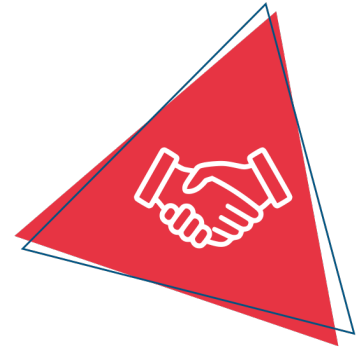
Bij de start van de les meld je je bij de docent. De docent registreert jouw aanwezigheid. Ben je te laat dan word je op afwezig gezet. Je kunt de reden van het te laat komen doorgeven aan je mentor. De mentor kan beoordelen of dit te laat komen reden is om deze melding alsnog aan te passen.

Regels praktijklessen:

- In de praktijklokalen ben je verplicht om je werkkleding (overall en werkschoenen) te dragen.
- Zonder werkkleding is het niet toegestaan om in de praktijklokalen aan het werk te gaan. Een korte broek in het praktijklokaal is dan ook niet toegestaan.

Regels in de klas:

- Eten is niet toegestaan tijdens de lessen.
- Tijdens de afname van toetsen (formatief of summatief) is gebruik van mobiel telefoon niet toegestaan.
- Jassen doen we uit in de lessen.
- Mobiele telefoons zijn in de lessen niet toegestaan.
- Tijdens de les heeft iedereen de nodige spullen bij zich (laptop en leermiddelen.).



Vaststellingen

Versie	Vastgesteld door	Datum
1	Wolbert van Wageningen	03-09-2025