

Trainer-coach/Instructeur (Sport en coaching Johan Cruijff College)

Locatie(s): Kardingeweg

Crebonummer: 25912

Niveau: Niveau 4

Leerweg: BOL

Studieduur: 36 maanden

Cohort: 2023-2024

Versie: 1

Opleidings-
wijzer



Alfa - college

Inhoud

1 Inleiding	4
2 Beroep en opleiding	5
2.1 Beroep in het kort	5
2.2 Kerntaken en werkprocessen	6
2.3 Nederlands, Engels en rekenen	7
2.4 Loopbaan en burgerschap	8
2.5 Beroepspraktijkvorming (bpv)	10
2.6 Keuzedelen	10
3 Onderwijsprogramma	12
3.1 Planning school en bpv (stage)	12
3.2 Onderwijsprogramma	13
3.3 Leren op school	17
3.4 Excellentieprogramma	19
3.5 Leren in de beroepspraktijk (bpv)	19
3.6 Internationale stage en activiteiten	21
4 Studievoortgang	22
4.1 Studieadvies	22
4.2 Regels ten aanzien van studievoortgang	23
4.3 Versnellen of vertragen	25
4.4 Aan- en afwezigheid, te laat komen	26

5 Begeleiding	27
5.1 Studieloopbaanbegeleiding	27
5.2 Bpv-begeleiding	28
5.3 Loopbaancentrum	28
5.4 Schoolpastoraat	29
5.5 Sociale veiligheid en vertrouwenspersonen	29
6 Examinering en diplomering	30
6.1 Examenreglement	30
6.2 Examencommissie	30
6.3 Diplomavereisten	30
6.4 Diplomaplan	31
6.5 Diploma, mbo-certificaat of mbo-verklaring	37
6.6 Na je opleiding	38
6.6.1 Na je opleiding: aan het werk	38
6.6.2 Na je opleiding: doorleren	38
6.7 Alumni	38
6.8 Derde leerwegtrajecten	40
7 Schoolkosten	41
8 Afspraken binnen de opleiding	42
Vaststellingen	44

1 Inleiding

Van harte welkom op het Alfa-college. In deze Opleidingswijzer vind je informatie over de onderwijs- en examenregeling. Daarin lees je onder andere terug de inhoud en inrichting van je opleiding, de studievoortgangsregels, de begeleiding en de examens. Bij de Opleidingswijzer horen ook de aparte documenten:

- [Exameneisen taal en rekenen](#)
- [Keuzedelengids](#) (kies je locatie; de keuzedelengids staat op het intranet van het Alfa-college: AlfaConnect).

N.B. Het intranet AlfaConnect kun je bereiken zodra je bent ingeschreven op het Alfa-college en een account hebt ontvangen van het Alfa-college.

Algemene, praktische informatie vind je via de webpagina [Scholieren](#) onder het kopje 'Praktische info'. Je vindt daar onder meer informatie over:

- Internationale activiteiten
- Begeleiding bij studeren
- Schoolkosten, studiefinanciering en fondsen
- Vakantie en vrije dagen
- Informatie over locaties

Op de webpagina [Locatiewegwijzer](#) vind je ook de informatie over (digitale) voorzieningen, zoals:

- je studenten-account op het intranet 'AlfaConnect'
- de Alfa-college app (o.a. voor inzage lesrooster)
- het studenteninformatiesysteemt 'Eduarte'
- je schoolpas en hoe je daarmee kunt printen

Jouw rechten en plichten als student van het Alfa-college vind je in het [Studentenstatuut](#).

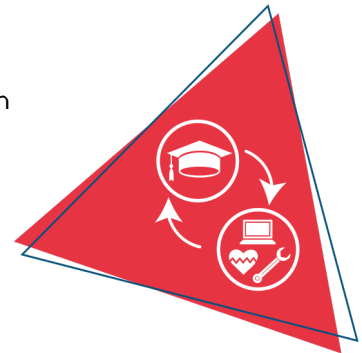
Verandert er tijdens je opleiding iets in het onderwijs, de begeleiding of de examinering, dan laten we je dit op tijd weten. Heb je nog vragen, dan kun je deze stellen aan je studieloopbaanbegeleider (slb'er).

Veel plezier en succes met je opleiding!

2 Beroep en opleiding

2.1 Beroep in het kort

Als trainer-coach/instructeur bent je inzetbaar op een heel breed terrein van sportbeoefening. Je werkt vooral in organisaties die primair gericht zijn op sport en bewegen zoals sportverenigingen, fitnesscentra, sport- en bewegingscentra, buitensportondernemingen, zwembaden of commerciële sportaanbieders. Ook kun je werkzaam zijn bij organisaties waar sport en bewegen deel uitmaakt van de beroepsuitoefening, zoals defensie, brandweer, politie. De trainer-coach/instructeur heeft doorzettingsvermogen, wekt vertrouwen op bij sporters/deelnemers en inspireert hen en haalt het beste in hen naar boven. Het resultaat van de werkzaamheden is het behalen van gestelde doelstellingen betreffende de sportieve dan wel recreatieve prestaties van de sporters/deelnemers.



Bovenstaande tekst geldt voor jouw trainer. En vanaf nu ook voor jou! Want jij bent de sporter die het beste uit zichzelf wil halen en op onze opleiding leer jij hoe jij dat bij jouw sporters kunt gaan doen.



Topsport bedrijven in combinatie met het volgen van een opleiding is niet eenvoudig. Johan Cruyff had op heel veel gebieden een hele duidelijke visie en mening.

En één van die meningen zie je hierboven staan. Maar ook het volgen en afronden van een opleiding vond hij heel belangrijk. En vanuit die beide opvattingen is het Johan Cruyff College ontstaan. Jonge topsporters die veel investeren in hun sport, moeten tegelijkertijd de kans krijgen om een goede studie te volgen, waarmee zij na hun [top]sportcarrière goed voorbereid een rol in de maatschappij kunnen gaan spelen. In de basis is de opleiding gericht op een functie in de sport. De sporters van nu zijn de trainers van de toekomst! Maar het Johan Cruyff College is breder dan dat. De vaardigheden en kennis die je op doet, kun je binnen heel veel andere beroepen erg goed toepassen. Ook kan het JCC voor jou een opstap zijn naar iedere HBO opleiding. Wellicht ga je naar een HBO opleiding die aansluit op onze opleiding of je gaat verder in totaal ander werkgebied.

Het JCC houdt rekening met jouw trainingsprogramma, trainingskampen en uiteraard de wedstrijden. Het rooster is afgestemd op ochtend- en middagtrainingen en heeft keuzemogelijkheden wat flexibiliteit geeft.

2.2 Kerntaken en werkprocessen

Onderstaande kerntaken en werkprocessen horen bij het beroep. Deze worden geëxamineerd en vind je terug in het diplomaplan.

Kerntaak	Werkprocessen
B1-K1	B1-K1-W1 Bereidt een les of training voor
Aanbieden van een les of training	B1-K1-W2 Voert een les of training uit
	B1-K1-W3 Begeleidt en instrueert SB-deelnemers
	B1-K1-W4 Evalueert de les of training
B1-K2	B1-K2-W1 Bereidt het toernooi of evenement voor
Organiseren en uitvoeren van een toernooi of evenement	B1-K2-W2 Voert een toernooi of evenement uit
	B1-K2-W3 Evalueert het toernooi of evenement met het team
P5-K1	P5-K1-W1 Stelt de beginsituatie en doelen vast
Aanbieden van SB-programma om prestaties en/of beleving te optimaliseren	P5-K1-W2 Stelt een SB-programma op
	P5-K1-W3 Verzorgt trainingen of instructies
	P5-K1-W4 Coacht bij wedstrijden of activiteiten
	P5-K1-W5 Evalueert de ontwikkeling van sporter(s)/deelnemer(s)
P5-K2	P5-K2-W1 Stelt een projectplan op voor een SB-(deel)project
Coördineren van SB-(deel)projecten	P5-K2-W2 Coördineert het SB-(deel)project
	P5-K2-W3 Monitort de uitvoering van het SB-(deel)project

Moderne vreemde taal

Sommige opleidingen hebben ook één of meerdere moderne vreemde talen die onderdeel uitmaken van het beroepsgerichte opleidingsprogramma. Zij maken onderdeel uit van het beroep en worden ook geëxamineerd.

Voor je opleiding geldt geen moderne vreemde talen die beroepsgericht zijn opgenomen in het opleidingsprogramma.

Beroepsvereisten en/of branchevereisten

Voor sommige opleidingen gelden ook aanvullende eisen vanuit het beroep en/of de branche. Voor jouw opleiding geldt: Geen aanvullende beroeps en/of branchevereisten.

2.3 Nederlands, Engels en rekenen

Om je diploma te behalen, krijg je ook andere onderdelen, waaronder generiek (algemeen) Nederlands, Engels en rekenen. Onder 'Diplomavereisten' en in het 'Diplomaplan' staat wat nodig is voor het behalen van je diploma. Hieronder een korte toelichting.

Nederlands

Bestaat uit de volgende vaardigheden:

1. Lezen
2. Luisteren
3. Gesprekken voeren
4. Spreken
5. Schrijven

Engels

Bestaat uit de volgende vaardigheden:

1. Lezen
2. Luisteren
3. Gesprekken voeren
4. Spreken
5. Schrijven

Rekenen

Bestaat uit de volgende onderdelen:

1. Grootheden en eenheden
2. Oriëntatie in de 2D- en 3D-wereld
3. Verhoudingen herkennen en gebruiken
4. Procenten gebruiken
5. Omgaan met kwantitatieve informatie

Naast het voorbereiden op de examens voor de generieke vakken worden daar waar mogelijk de generieke vakken inhoudelijk zoveel mogelijk geïntegreerd in beroepsgerichte opleidingsprogramma.

In hoofdstuk 3.2 lees je hoe op het Johan Cruyff college onder andere wordt gewerkt met etappes. Een aantal van deze etappes worden ook inhoudelijk beoordeeld door de docenten generiek. Docenten generiek ondersteunen je ook bij het toepassen van de basisvaardigheden als je leertaken en -opdrachten moet uitvoeren tijdens het werken aan de etappes. Zo wordt bij Nederlands aandacht

besteed aan het maken van verslagen, het goed kunnen presenteren en het geven van feedback etc.

2.4 Loopbaan en burgerschap

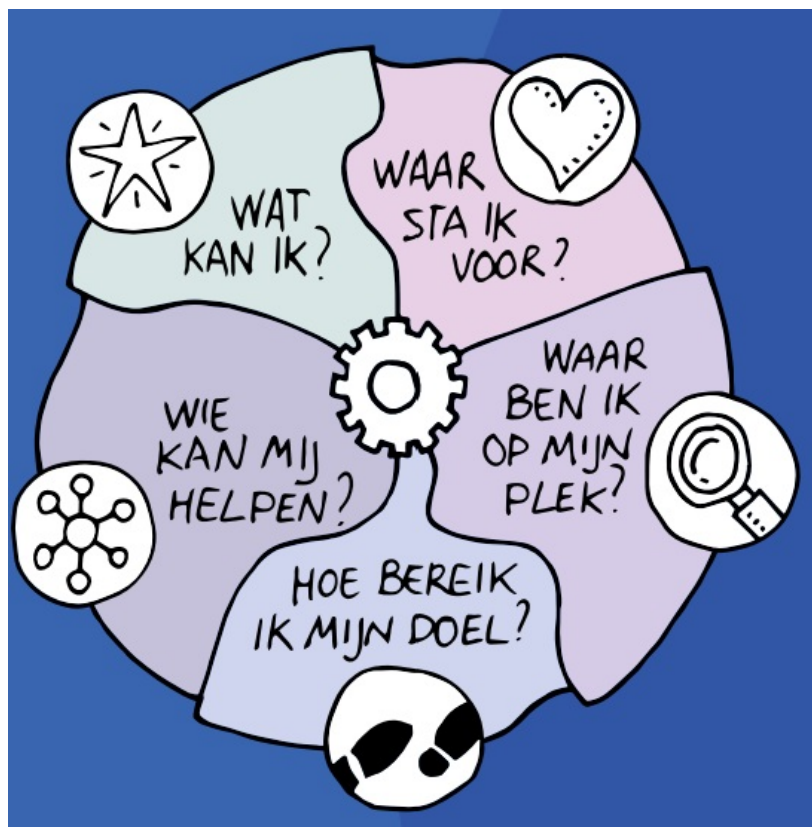
Loopbaan

Dit onderdeel is gericht op loopbaanontwikkeling en -begeleiding (LOB). Je ontdekt en ontwikkelt jouw eigen (arbeids)identiteit, kwaliteiten, drijfveren en ambities. Wie ben ik, wat kan ik, wie wil ik zijn, wat moet ik daarvoor doen en wie kan mij daarbij helpen? Je leert reflecteren, keuzes maken, passende vervolgstappen te nemen en verantwoordelijkheid te nemen voor je (studie)loopbaan.

Bij LOB staan de volgende onderdelen centraal:

1. Kwaliteitenreflectie: wie ben ik, wat kan ik?
2. Motievenreflectie: wat wil ik, wat drijft mij?
3. Werkexploratie: welk soort werk past bij mij?
4. Loopbaansturing: wat wil ik worden?
5. Netwerken: wie kan mij daarbij helpen?

Bij LOB bieden we als opleiding ondersteuning aan bij het leren verantwoorden van je eigen gedrag en het leren waarderen, respecteren en anticiperen op verschillen. We willen je handvatten aanreiken die je op weg helpen om zelfstandig verantwoorde eigen keuzes te kunnen maken om zodoende de regie op je eigen leven/loopbaan ter hand te kunnen nemen.



Burgerschap

Met het onderdeel burgerschap bereid jij je voor op het goed kunnen deelnemen aan onze samenleving. Daarnaast bereid je je met burgerschap ook voor om goed te kunnen functioneren in je beroep. We besteden daarom aandacht aan levensbeschouwelijke ontwikkeling en (beroeps)ethiek, waarbij kritische denkvaardigheden belangrijk zijn. Ook is er aandacht voor de onderdelen:

1. Politiek
2. Economie
3. Maatschappij
4. Vitaal burgerschap (inclusief Fit for Life en Weerbaarheid)

Duurzaamheid en zingeving zijn belangrijke thema's die als rode draad door het programma lopen. Tijdens je opleiding voer je verschillende burgerschapsactiviteiten uit.

Op de locatie Kardingse zijn er burgerschapsactiviteiten waar jij aan mee kan doen in leerjaar 1 en 2. Deze zijn onderdeel van de Burgerschaps-Brouwerij. Op de [burgerschap SharePoint](#) kan je meer lezen over deze Burgerschaps-Brouwerij, de verschillende activiteiten, wanneer deze zijn, hoe je kan inhalen, etc. Het is ook mogelijk om zelf activiteiten te bedenken. Dat is handig mocht je je opleiding versneld willen afronden. Alle activiteiten waaraan jij meedoet, leveren punten op. Als je dit wilt, ga je in overleg met de burgerschapscoördinator.

Je kan je inschrijven voor een activiteit op www.inschrijvenburgerschap.nl. Ook kan je hier behaalde activiteiten en bijbehorende punten zien op je profiel.

Burgerschap is een diploma-eis. Dat betekent dat je burgerschap voldoende moet afronden om je diploma te halen. Hiervoor moet je 21 punten hebt behaald. Deze punten moeten **verdeeld** zijn over de 4 dimensies. Bij uitzonderingen m.b.t. het vereist aantal punten beslist de burgerschapscoördinator van jouw locatie. Deze afspraken worden vastgelegd in je profiel op www.inschrijvenburgerschap.nl

Fit For Life, alleen voor UB, SB heeft vrijstelling voor dit onderdeel

Fit For Life is een onderdeel van burgerschap. Een gezonde geest in een gezond lichaam. Wat voor opleiding je ook kiest en wat voor beroep je ook gaat uitoefenen, je krijgt in ieder geval maar 1 lichaam waar je je hele leven mee moet doen.

SB: Zodra je burgerschap voldoende hebt afgerond, wordt de aftekenkaart burgerschap in je examendossier geplaatst.

Deze afspraken worden vastgelegd in je profiel op www.inschrijvenburgerschap.nl

Hieronder een afbeelding wat er bij het onderdeel loopbaan en burgerschap aan de orde komt.

COMPETENTIES



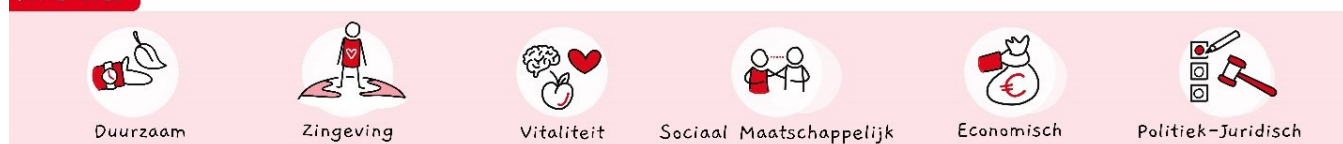
VISIE



SAMEN LEREN EN LEVEN

Burgerschap en persoonlijke vorming bij het Alfa-college

DIMENSIES



Wil je meer weten over onze visie op burgerschap? Kijk dan op ons intranet AlfaConnect: [Samen leren en leven | Burgerschap en persoonlijke vorming](#)

2.5 Beroepspraktijkvorming (bpv)

Tijdens je opleiding heb je ook beroepspraktijkvorming (bpv; stage). Tijdens je stage leer je het beroep in de praktijk. Belangrijk is dat je de stage doet op een officiële praktijkplaats, het leerbedrijf.

Het leerbedrijf waar je bpv/stage doet moet erkend (goedgekeurd) zijn door het S-BB (Samenwerkingsverband Beroepsonderwijs Bedrijfsleven). In de bpv-gids vind je informatie over de bpv-opdrachten, hoe je wordt begeleid en hoe je wordt beoordeeld. De bpv-gids ontvang je voor aanvang van de beroepspraktijkvorming. Voor aanvang van de bpv/stage word je op school voorbereid op wat er tijdens de bpv/stage van je verwacht wordt.

2.6 Keuzedelen

Tijdens je opleiding kies je één of meer keuzedelen. Een keuzedeel is een aanvulling op je diploma. Een keuzedeel kan een verbreding of verdieping zijn van de opleiding. Ook kan een keuzedeel gericht zijn op de voorbereiding op een andere opleiding. Als je meer uitleg wilt over wat keuzedelen zijn dan kun je

meer informatie vinden op AlfaConnect: [Wat zijn keuzedelen?](#)

Per opleiding kan het aantal keuzedelen verschillen. Voor jouw opleiding kies je verplicht minimaal 720 sbu (studiebelastingsuren) aan keuzedelen. Een keuzedeel heeft een studiebelasting van 240, 480 of 720 uren.

Rond je het examen van een keuzedeel af met minimaal een 6 of een voldoende, dan komt het keuzedeel op de voorkant van je diploma te staan. Zo heb je zelf invloed op de waarde van je diploma.

In de keuzedelengids van jouw locatie vind je de keuzedelen die op jouw locatie worden aangeboden. De keuzedelengids van jouw locatie vind je op AlfaConnect: [Keuzedelen](#). Per keuzedeel vind je meer informatie, zoals wat het keuzedeel inhoudt en wat je moet weten over het examen. Als er voorwaarden zijn om het keuzedeel te kunnen volgen, staat dat er ook bij.

Hoe je keuzedelen kiest en hoe je je kunt inschrijven voor de keuzedelen, hoor je tijdens de opleiding. Op AlfaConnect > Keuzedelen > [Hoe kan ik kiezen?](#) wordt uitgelegd hoe je keuzedelen kiest in Eduarte.

In de trainer-coach/instructeur JCC opleiding bieden we in het 1ste leerjaar het keuzedeel Topsportvaardigheden (K0614) aan, omdat dit keuzedeel inhoudelijk een extra verdieping geeft aan het opleidingsprogramma.

3 Onderwijsprogramma

3.1 Planning school en bpv (stage)

Tijdens de opleiding volg je begeleide onderwijsactiviteiten, zoals lessen, op school of buiten de school. Verder loop je stage bij een leerbedrijf. Dit noemen we de bpv (beroepspraktijkvorming). Dit kan in Nederland maar ook in het buitenland. Beide maken deel uit van je onderwijsprogramma.

In onderstaand schema is per studiejaar en per periode aangegeven hoe de verdeling is van begeleide onderwijsuren (bot) en de beroepspraktijkvorming (bpv; stage).



	Studiejaar 1: aantal sbu	Periode 1 aantal dagen per week	Periode 2 aantal dagen per week	Periode 3 aantal dagen per week	Periode 4 aantal dagen per week
Bot	544 sbu	136 sbu	136 sbu	136 sbu	136 sbu
Bpv	320 sbu	80 sbu	80 sbu	80 sbu	80 sbu
Zelfstudie	736 sbu				
Totaal sbu	1600				

	Studiejaar 2: aantal sbu	Periode 1 aantal dagen per week	Periode 2 aantal dagen per week	Periode 3 aantal dagen per week	Periode 4 aantal dagen per week
Bot	505 sbu	126 sbu	126 sbu	126 sbu	126 sbu
Bpv	360 sbu	90 sbu	90 sbu	90 sbu	90 sbu
Zelfstudie	735 sbu				
Totaal sbu	1600				

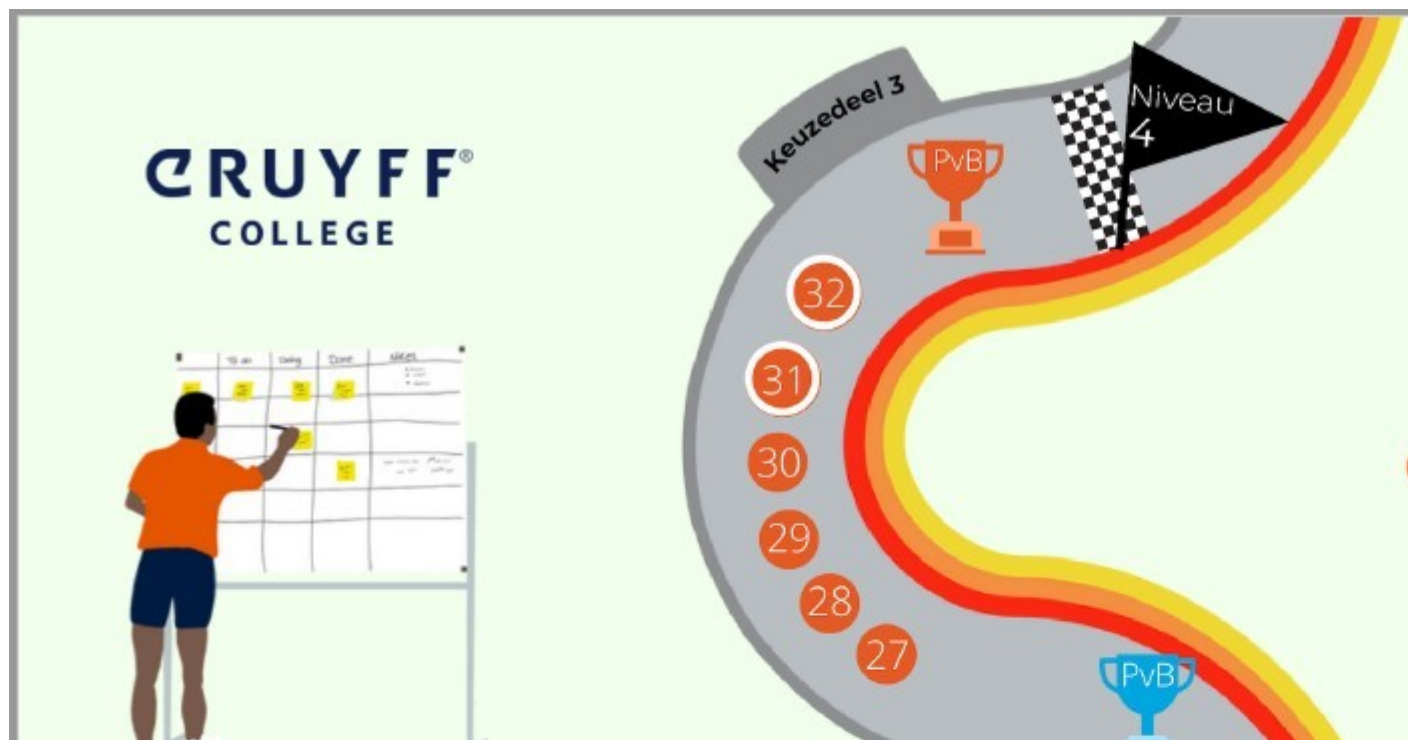
	Studiejaar 3: aantal sbu	Periode 1 aantal dagen per week	Periode 2 aantal dagen per week	Periode 3 aantal dagen per week	Periode 4 aantal dagen per week
Bot	464 sbu	116 sbu	116 sbu	116 sbu	116 sbu
Bpv	400 sbu	100 sbu	100 sbu	100 sbu	100 sbu
Zelfstudie					
Totaal sbu	1600				

Gebruikte afkortingen

- Bot: begeleide onderwijstijd: aantal klokuren dat aan begeleide onderwijsuren wordt besteed
- Bpv: beroepspraktijkvorming: aantal klokuren dat aan bpv (stage) wordt besteed
- Sbu: studiebelastinguren in klokuren

3.2 Onderwijsprogramma

Tijdens de opleiding volg je lessen en andere onderwijsactiviteiten op school of buiten de school. Daarnaast loop je stage in de beroepspraktijk, de beroepspraktijkvorming [BPV]. Dit kan in Nederland maar ook in het buitenland. Samen maken zij deel uit van het onderwijsprogramma. Hieronder is het onderwijsprogramma op hoofdlijnen beschreven. Aan het begin van elke periode wordt meer in detail uitgelegd wat in die periode aan bod komt. Een studiejaar bestaat uit vier periodes van elk ongeveer tien weken.



P5-K1

Aanbieden van SB-programma om prestaties en/of beleving te optimaliseren

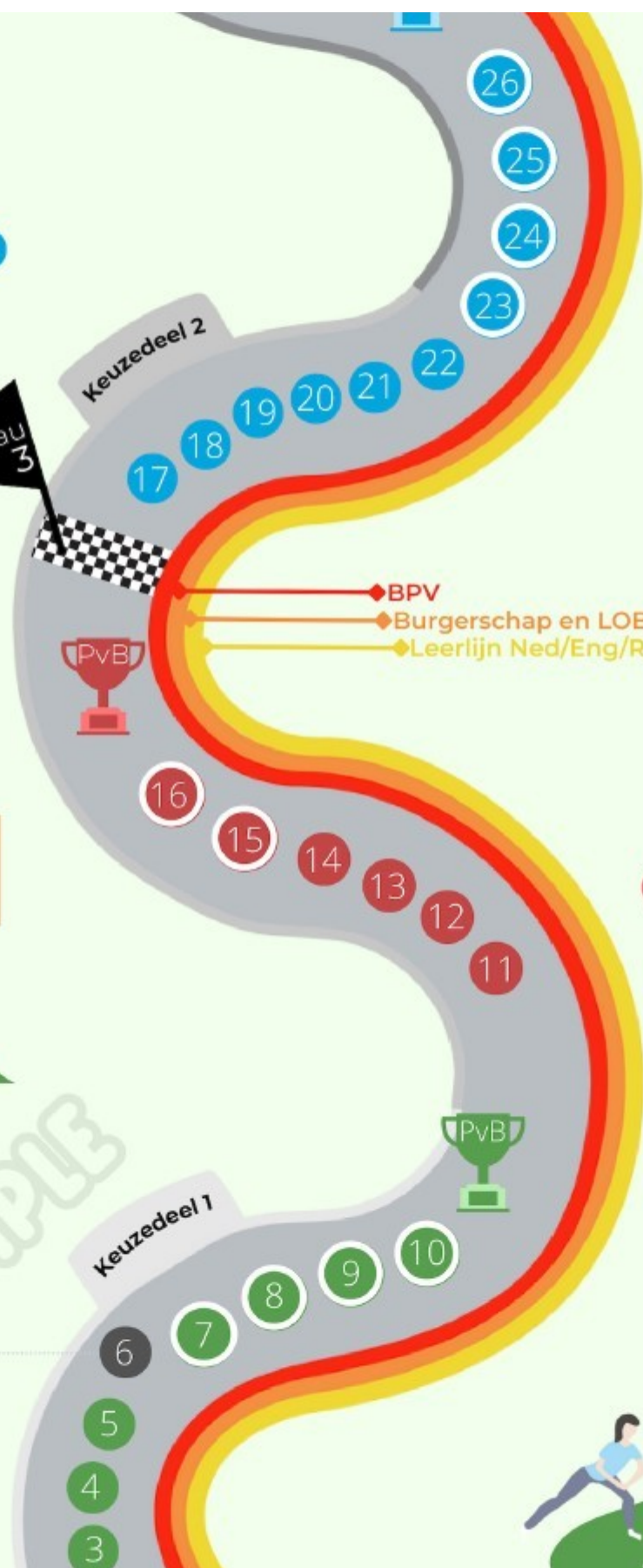


Algemeen - etappe 6

Verdieping veilig, sociaal en gezond;
etappe 6 kan na B1-K1 of B1-K2

B1-K1

Aanbieden van een les
of training





‘De inhoud en de kern’ van de kerntaken bepalen het programma.

Iedere klas krijgt bij de start van het jaar een eigen jaarplan. Daarop staan alle vakken genoteerd, met een omschrijving van de module, topprestatie en etappes.

In iedere periode krijg je de ‘TODO-lijst’. Hier staat per vak wat je gaat leren, wanneer jij getoetst wordt en op welke wijze dat zal zijn.

Bij basis- en profielkerntaak 1 gaat het om les/ traininggeven. Jij moet dit vak leren, zowel in de theorie als in de praktijk. Daarom krijg je didactiek, trainingskunde en SOV. Alle topprestaties bereiden jou ook voor op dit onderdeel van ons vak. Je voert ze uit bij ons op school of op jouw BPV.

Bij basis- en profielkerntaak 2 gaat het om het organiseren en coördineren van wedstrijden, toernooien of evenementen. Daarom krijg jij het vak organiseren en leidinggeven [O&L]. Zowel theorie als praktijk.

Het vak profstaak is een specifiek vak speciaal voor Sport & coaching. Jij krijgt 10 verschillende modules. Dit vak geeft extra diepgang aan jouw ontwikkeling als trainer coach!

Ontwikkellijn coachen

Naast de 2 kerntaken is ook de ontwikkellijn coachen in het opleidingsprogramma opgenomen. In de ontwikkellijn coachen staat je persoonsvorming (wie ben je en wie wil je zijn) en je socialisering (maatschappelijk toegerust zijn/ leven en samenleven) en beroepsidentiteit (hoe zie je jezelf in relatie tot arbeid) centraal. Kortom aan jezelf werken met als doel dat je uiteindelijk een plek vindt in de samenleving die bij je past. Zien en gezien worden is hierbij het motto. We proberen daarbij een bewustwordingsproces bij je op gang brengen, waarin jij ervaart dat leren en ontwikkelen iets is dat je zelf moet doen. Je krijgt tijdens de opleiding voortdurend feedback op je (leer)gedrag en (leer)prestaties. In gesprek met je studieloopbaanbegeleider, vakdocent, stagedocent en stage-opleider kijk je wat er al goed gaat en bespreek je de zaken waaraan je nog moet werken. Op grond van de uitkomsten stel je nieuwe leer- en ontwikkeldoelen op waaraan je de komende leerperiode gaat werken. Op deze manier kom je steeds een stukje verder in je persoonlijke ontwikkeling. Leerinhouden van de ontwikkellijn coachen zijn o.a. LOB (Loopbaanontwikkeling en begeleiding), Burgerschap, Persoonsvorming, Socialisatie, Leren leren, Zelfregulatie/-sturing, Media wijsheid, Digitaal geletterdheid, Beroeps-/arbeidsidentiteit, Beroepsethiek, 21^{ste} Eeuwse vaardigheden, Ondernemerschap, Vitaliteit en Duurzaamheid.

LOB Loopbaanontwikkeling en begeleiding	<ul style="list-style-type: none"> • Kwaliteitenreflectie: wie ben ik, wat kan ik? • Motievenreflectie: wat wil ik, wat drijft mij? • Werkexploratie: welk soort werk past bij mij? • Loopbaansturing: wat wil ik worden? • Netwerken: wie kan mij daarbij helpen?
Burgerschap	<ul style="list-style-type: none"> • <u>Politiek</u> • <u>Economie</u> • <u>Maatschappij</u> • <u>Fitaal burgerschap (inclusief Fit for Life)</u>
Persoonsvorming	• Wie ben ik en wie wil ik zijn
Socialisatie	• Maatschappelijk toegerust zijn/ leven en samen leven
Leren leren/ Zelfregulatie/-sturing	• Eigen leer- en ontwikkelproces sturen (zelf het stuur in handen nemen)
Media wijsheid/ Digitale geletterdheid	• Sociale media/ Digitale geletterdheid
Beroeps-/arbeidsidentiteit/ Beroepsethiek	• Beroepspraktijkvorming BPV/Stage
21 ^{ste} <u>Eeuwse</u> vaardigheden	• Competent zijn voor de (beroeps)toekomst
Ondernemerschap	• Ondernemende houding (initiatief nemen)
Vitaliteit	• Leefstijl, gezondheid en (beroeps)vitaliteit
Duurzaamheid	• Global goals, rentmeesterschap

Leerlijn Beroepspraktijkvorming (bpv/ stage)

Tijdens je opleiding ga je ieder jaar op stage. Leren op school en leren in de beroepspraktijk vormen een samenhangend geheel. Het geleerde op school kun je direct in de praktijk brengen tijdens je stage en de leerervaringen opgedaan tijdens je stage kun je op school uitwisselen/ bespreken met medestudenten en docenten. Leren op school en leren in de beroepspraktijk (bpv/stage) vullen elkaar aan met als uiteindelijke doel dat je beroepsbekwaam wordt en waarin je je eigen beroepsidentiteit hebt ontwikkeld.

Zie ook kopje: Leren in de beroepspraktijk, paragraaf 3.5

Leerlijn Generiek

De leerlijn Generiek bestaat uit de leereenheden Nederlands, Engels en Rekenen.

In je eerste leerjaar zullen de Nederlandse en Engelse vaardigheden vooral ondersteunend zijn aan je beroeps- en studievoordigheden, het tweede jaar richt zich op het voldoen aan de exameneisen. Rekenen richt zich vanaf het begin op het voldoen aan de exameneisen.

Zie ook kopje: Generiek, paragraaf 2.3

Keuzedelen

Keuzedelen zijn een verbreding of een verdieping van je beroepsopleiding, gericht op generiek, algemeen of op doorstroom naar een vervolgoopleiding. Voor je opleiding Trainer coach/instructeur (JCC) bestaat een keuzedeelverplichting van 720 SBU (studiebelastingsuren). In het 1^{de} leerjaar wordt

het keuzedeel Topsportvaardigheden aangeboden voor alle JCC studenten passend bij de aard van de opleiding. Verder kies je zelf een keuzedeel in het 2^{de} en 3^{de} leerjaar uit het ruime aanbod van keuzedelen bij sport en bewegen. De meeste keuzedelen kennen een studiebelasting van 240 SBU en een enkeling een studiebelasting van 480 SBU. Een keuzedeel van 480 SBU telt voor twee. Op school word je voorgelicht en voorbereidt op het kiezen en volgen van de keuzedelen. In de keuzedelengids (website) kun je zien welke keuzedelen bij sport en bewegen worden aangeboden en welke slaag/zak regeling keuzedelen er van toepassing is voor het behalen van het diploma.

Lesrooster

Het lesrooster geeft per leerperiode een overzicht welke vakken op welke lesdagen op het lesrooster staan met vermelding van het aantal lesuren, locatie/ lokaal en docent. Zie hiervoor ook de roosterapp van het Alfa-college.

3.3 Leren op school

Het schooljaar is verdeeld in 4 perioden. Die hebben gemiddeld 8 lesweken, een [afsluitende] toetsweek en een themawEEK. Een lesuur duurt normaal gesproken 60 minuten, maar sommige vakken worden in blokken van meerdere lesuren geroosterd.

Het rooster blijft in de basis zo veel mogelijk gelijk gedurende het studiejaar, maar kan per periode vanwege organisatorische redenen iets verschillen. Voor de start van iedere periode is het rooster uiteraard bekend en verneem jij van jouw docenten wat de onderwerpen zijn en hoe de toetsing van ieder onderdeel zal zijn [zie deel 2.1 Periode boek en TODO lijst].

Tijdens de toetsweek en afhankelijk van het vak behaal jij al eerder in de periode, resultaten. Die bespreken wij als coach en docententeam tijdens de leerlingbespreking in de themawEEK.

Daarnaast wordt jouw functioneren besproken en krijg jij cijfers en een status [A, B of C] op jouw rapport:

A status

‘De student heeft weinig tot geen achterstand en er is geen aanleiding tot zorg’

B status

‘De opleiding heeft reden tot zorg over de voortgang van de studie. Dit kan zijn naar aanleiding van resultaten, houding, presentie of andere factoren die de voortgang beïnvloeden. Er volgen gesprekken’

C status

‘De opleiding kan op deze wijze niet verder voortgezet worden. Er worden afspraken gemaakt

over het vervolg van de studie die vastgelegd worden in een studiecontract met een overeen gekomen looptijd'.

Voor ieder voldoende resultaat krijg jij 1 of meer studiepunten. Die gebruiken wij om jouw overgang naar het volgende studiejaar te kunnen bepalen. In een studiejaar kun je 100 punten halen.

Afhankelijk van jouw leeftijd [18+] wordt jij en/of jouw ouders/ verzorgers op de hoogte gesteld van de prestaties van de afgelopen periode. Hoofdstuk 4 verteld jou meer over deze procedures en voortgangseisen.

Studieadvies

In het eerste studiejaar krijg je 2 keer een studieadvies. Eerst een voorlopig studieadvies dat samenvalt met het beoordelend portfoliogesprek aan het eind van leerperiode 1.2 en een definitief studieadvies dat samenvalt met het waarderend portfoliogesprek aan het eind van leerperiode 1.3. Zie paragraaf 4.1 studieadvies.

Versnellen of vertragen

Niet of onvoldoende (leer)resultaten zullen leiden tot een vertraging in het opleidingstraject. Goede (leer)resultaten kunnen aanleiding geven om het opleidingstraject te versnellen. Vertragen en versnellen van het opleidingstraject is mogelijk omdat de lesinhouden van de opleiding zijn opgenomen in de digitale leeromgeving (it's learning). Deze digitale leeromgeving maakt niet aan tijd en plaats gebonden leren mogelijk voor jou. In bepaalde gevallen als de leerresultaten te ver achterblijven kan door je slb-er geadviseerd worden om het leerjaar opnieuw te doen.



Lesrooster

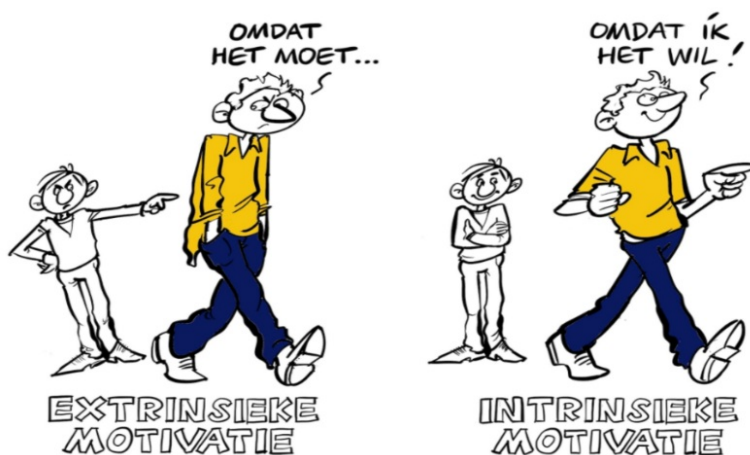
Lesroosters en lesroosterwijzingen zijn te volgen via de roosterapp. Schoolmededelingen worden gecommuniceerd via de mail, via teams of via de digitale leeromgeving (it's learning).

Het leren in de beroepspraktijk (bpv/stage) wordt beschreven onder het kopje: paragraaf 3.5 Leren in de beroepspraktijk.

Er altijd zijn en als je er bent actief en gemotiveerd meedoen en je leerbaar opstellen

zijn belangrijke basisvoorwaarden om je opleiding succesvol te kunnen afronden.

Als opleidingsteam zullen we er alles aan doen om je hierbij te helpen.



3.4 Excellentieprogramma

We vinden het belangrijk dat jij je talenten kunt ontdekken en verder kunt ontwikkelen. Daarom kun je op het Alfa-college naast je opleiding meedoen aan uitdagende excellentieprogramma's op elk niveau. Dit is voor iedereen die extra uitgedaagd wil worden!

Afhankelijk van jouw ambities en dromen kun je je opgeven voor verschillende programma's, bijvoorbeeld voor Cambridge English, een kunst- en cultuurprogramma, een sportief programma waarbij je gaat zeilen, of je kunt werken aan je eigen persoonlijke ontwikkeldoelen. Met een enthousiaste groep studenten, die net als jij meer uitdaging zoekt, werk je aan leuke, interessante opdrachten en ga je naar inspirerende masterclasses.

Wil je ontdekken welk programma bij jou past? Meer informatie vind je op [AlfaConnect > Excellentie](#)

3.5 Leren in de beroepspraktijk (bpv)

Ieder studiejaar loop je stage, dat noemen we 'Beroeps Praktijk Vorming' [BPV]. Verderop in dit hoofdstuk kun je vinden om hoeveel uren dit per week / per jaar gaat en welke mogelijkheden er zijn.

Belangrijk in ieder geval is dat jouw BPV-plek een erkende plek is.

Wanneer een BPV plek een erkenning heeft, betekent dit:

- dat het bedrijf goedgekeurd is door het landelijk orgaan SBB;
- dat je in het bedrijf of de organisatie de noodzakelijke competenties kunt leren;
- dat je er deskundig wordt begeleid door een praktijkopleider.

Voordat de BPV-periode begint, ontvang je de BPV-gids. Hierin staat de alle informatie over wat er in de BPV van je wordt verwacht en de opdrachten die je in de BPV moet uitvoeren.

'In de BPV ben je een lerende student in de beroepspraktijk met ondersteuning van een praktijkopleider op de werkplek en een bpv-docent/ opleider vanuit je opleiding'.

De BPV is een belangrijk onderdeel in ieder studiejaar. Daarom moet je het ook met een voldoende afsluiten! [Jouw BPV kan met een onvoldoende – voldoende of een goed worden beoordeeld] Je bent het visitekaartje van jezelf en van onze opleiding. Zorg er dan ook voor dat jij een betrouwbare student

bent, die een goede aanvulling is of gaat worden op de BPV-plek. Maak samen met jouw begeleider goede afspraken, waarop jullie beide kunnen rekenen.

Jaar 1		Jaar 2		Jaar 3	
160 uur	Eerste jaar BPV	80 uur	Keuzedeel 2 BPV	80 uur	Keuzedeel 3 BPV
80 uur	Keuzedeel 1	200 uur	Profiel BPV	280 uur	Profiel BPV
80 uur	Eigen sport*	80 uur	Eigen sport*	80 uur	Eigen sport*
320 uur	Totaal	360 uur	Totaal	440 uur	Totaal

***Studenten van het Johan Cruyff College mogen voor hun eigen topsport trainingen 80 uur op jaarbasis rekenen. Wanneer jij stopt met topsport, worden deze uren vervangen door reguliere BPV uren.**

We vinden het belangrijk dat jij een plek vind waar jij je prettig voelt en waar een uitdaging voor jou ligt. Want dan leer je immers het meest.

We vinden het belangrijk dat jij een plek vind waar jij je prettig voelt en waar een uitdaging voor jou ligt. Want dan leer je immers het meest. In het eerste jaar heeft de context gymlessen op het basisonderwijs onze voorkeur. Dat is immers overdag en bijt het minst met reistijden en trainingen.

In het tweede en derde studiejaar kies je voor zowel *jouw keuzedeel als jouw profiel* een geschikte BPV-plek. Er zijn veel mogelijkheden waar dat zou kunnen. Jouw keuzedeel geeft daaraan wel veel richting. Voor het keuzedeel fitness instructeur ga je uiteraard naar een sportschool. En voor de opleiding TC3 van de KNVB ga je uiteraard naar een voetbalvereniging, RTC of een BVO.

BPV voor jouw profiel heeft een brede context, je kunt naast eerder genoemde voorbeelden denken aan: basis- of voortgezet onderwijs, sportinstructie bij de brandweer of politie, of een oefenzaal in een praktijk voor fysiotherapie.

We raden je aan te kiezen voor een plek die jou zal brengen wat je zoekt en waar jij op jouw plaats bent. Omdat je juist dat vak wilt leren, of omdat het een context is die perfect past bij jouw vervolgstudie. Denk aan de ALO of fysiotherapie.

Voordat de bpv-periode begint, ontvang je de bpv-gids. Hierin staat de nodige informatie over wat er in de bpv van je wordt verwacht en de opdrachten die je in de BPV moet uitvoeren. In de BPV ben je een lerende student in de beroepspraktijk met ondersteuning van een praktijkopleider op de werkplek en een bpv-docent/opleider vanuit je opleiding.

Praktijkovereenkomst

De afspraken tussen jou als student [1], het Alfa-college en het bpv-bedrijf worden vastgelegd in de praktijkovereenkomst (POK). De POK moet ingevuld zijn voordat je aan een bpv-periode begint. Hierin staan ook: duur van de bpv-periode, het aantal te maken uren, het adres van het leerbedrijf, de naam van de bpv-docent vanuit school en de bpv-begeleider vanuit het leerbedrijf.

[1] Als je nog geen 18 jaar bent, zijn dat je ouders / is dat je wettelijk vertegenwoordiger.

3.6 Internationale stage en activiteiten

Bij het Alfa-college krijg je de kans om internationale ervaringen op te doen. Er zijn internationale stagemogelijkheden, internationale projecten en excursies naar het buitenland. Je kunt bezoeken brengen aan landen binnen maar ook buiten Europa.

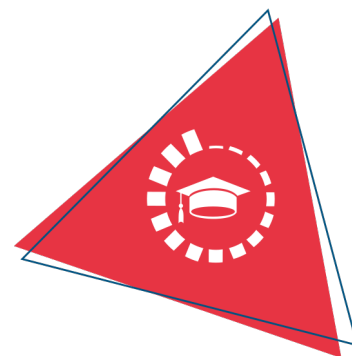
Een bezoek brengen aan of stage lopen in het buitenland is erg waardevol. Je doet nieuwe ervaringen op, leert andere culturen kennen, verbetert je talenkennis, het staat goed op je CV, je wordt zelfstandiger en krijgt vrienden over de hele wereld!

Meer informatie kun je vinden op de webpagina [Internationale activiteiten](#). Hier is ook informatie te vinden over mogelijkheden voor tegemoetkoming in kosten. Op elke locatie zijn contactpersonen internationale activiteiten die je informatie kunnen geven en kunnen ondersteunen. Vraag ernaar bij je slb'er.

4 Studievoortgang

4.1 Studieadvies

Tijdens het eerste studiejaar van je opleiding krijg je een studieadvies. Dit advies gaat over hoe het met je studie gaat, hoe jij het doet op de opleiding en of je kans hebt om je diploma te halen. Het studieadvies bestaat uit twee delen: Eerst krijg je een (1) voorlopig studieadvies en daarna een (2) definitief studieadvies.



1. Voorlopig studieadvies

Het voorlopig studieadvies heeft drie varianten:

A. Voorlopig positief studieadvies

Bij een voorlopig positief studieadvies maak je voldoende vorderingen.

B. Voorlopig positief studieadvies met aandachtspunten

Bij een voorlopig positief studieadvies met aandachtspunten blijft je op bepaalde onderdelen achter, maar verwachten we dat je je diploma kunt halen. Samen met jou stellen we een begeleidingsplan op.

C. Voorlopig negatief studieadvies

Bij een voorlopig negatief studieadvies maak je onvoldoende vorderingen en twijfelen we of je op deze manier je diploma kan halen.

Wanneer jij een voorlopig negatief studieadvies hebt gekregen wordt er samen met jou een 'studieadviescontract' opgesteld. Hierin staat wat je kunt verbeteren, wat je moet doen om door te mogen gaan met je opleiding, wanneer je dat moet doen en hoe school je hierbij kan ondersteunen. Je krijgt dan een aantal weken de tijd om je resultaten te verbeteren. Samen met jou evalueren we het studieadviescontract, voordat je een definitief studieadvies krijgt.

Wanneer krijg je het voorlopige studieadvies?

In het eerste studiejaar krijg je een voorlopig studieadvies. Wanneer je dit krijgt, hangt af van de duur van je opleiding.

- Bij entree-opleidingen en éénjarige opleidingen niveau 2 en 4, krijg je het voorlopige studieadvies minimaal 8 weken voor het definitieve studieadvies.
- Bij meerjarige opleidingen niveau 2, 3 en 4, krijg je het voorlopige studieadvies minimaal 10 weken voor het definitieve studieadvies.

2. Definitief studieadvies

Het definitief studieadvies is (A) positief of (B) negatief.

A. Definitief positief advies

Bij een definitief positief advies maak je goede vorderingen en kun je de opleiding vervolgen.

B. Definitief negatief advies

Voordat jij een definitief negatief advies krijgt, moet je altijd een studieadviescontract gehad hebben. Bij een definitief negatief advies moet je stoppen met de opleiding. School ondersteunt jou dan bij het vinden van een andere passende opleiding.

Wanneer krijg je het definitieve studieadvies?

In het eerste studiejaar krijg je een definitief studieadvies. Wanneer je dit krijgt, hangt af van de duur van je opleiding.

- Bij entree-opleidingen en éénjarige opleidingen niveau 2 en 4, krijg je het definitieve studieadvies tussen 3 en 4 maanden na de start van de opleiding.
- Bij meerjarige opleidingen niveau 2, 3 en 4, krijg je het definitieve studieadvies tussen 9 en 12 maanden na de start van de opleiding.

4.2 Regels ten aanzien van studievoortgang

In de voorbereiding op examens wordt je studievoortgang op verschillende manieren bijgehouden. Je voert daarover gesprekken met je studieloopbaanbegeleider. Ook krijg je tijdens je opleiding studieadviezen waarbij we kijken naar je studievoortgang.

Voor de overgang naar het volgende studiejaar nemen wij een aantal zaken mee. Dat zijn jouw resultaten op de toetsen en opdrachten, jouw gelopen BPV [heb je deze met een voldoende afgesloten en heb je voldaan aan het aantal te lopen uren], welke statussen heb jij het afgelopen jaar na iedere periode ontvangen.

We kijken zakelijk en we kijken naar jouw functioneren. Maar we kijken ook altijd naar mogelijke invloeden die er zijn geweest op jouw resultaten. Het kan zijn dat je een drukke periode van training en/of wedstrijden hebt gehad. Maar ook dat het misschien in jouw privéleven niet helemaal zo gaat als je zou willen. Dat nemen we altijd mee.

De opleiding gebruik zogenaamde mijlpalen als zijnde belangrijke meetmomenten tijdens de studie. Aan de hand hiervan wordt gekeken of er aan een volgende periode, activiteit of een examen gestart kan worden. In onze opleiding hebben we de volgende mijlpalen:

- Aan het einde van ieder leerjaar kunnen er 100 studiepunten behaald zijn
- Aan het einde van elk leerjaar moet er een resultaat op het examen voor het keuzedeel behaald zijn
- [zie ook: 'spelregels van de keuzedelen welke regels voor jou van toepassing zijn!]
- Aan het einde van leerjaar 1 moet de student een positief bindend studieadvies [BSA] krijgen
- Om te starten aan alle examens van zowel de basis- als de profielkerntaken, moeten de

bijbehorende Topprestaties behaald zijn

De overgangsnormen leerjaar 1 naar leerjaar 2:

Het uitgangspunt voor de overgang is het behalen van alle 100 studiepunten. Met een behaald keuzedeel [15 studiepunten] en behaald alle andere onderdelen uit het eerste jaar [85 studiepunten].

De overgangsnormen leerjaar 2 naar leerjaar 3:

Heb je minder dan 85 studiepunten:

Dan lijkt een overgang naar leerjaar 3 is niet mogelijk, er wordt gekeken naar alternatieve mogelijkheden.

Heb je tussen de 85 en 95 studiepunten:

Dan wordt je in de overgangsvergadering besproken. Er wordt bepaald en duidelijk vastgelegd op welke wijze jij deze [grotere] achterstanden in leerjaar 3 kunt inhalen.

Heb je meer dan 95 studiepunten:

Dan ga je zonder twijfel over naar leerjaar 3, er wordt besproken hoe jij de resterende punten inhaalt.

Formatief en summatief

Er twee soorten beoordelingen: examinering en toetsing. Allebei van groot belang om uiteindelijk jouw diploma te kunnen halen. Dit hoofdstuk beschrijft de verschillende typen van beoordelingen en achterliggende informatie.

Formatief

Dit zijn de toetsen/ opdrachten/ ed. die je maakt tijdens de perioden. Ze tellen mee om je voortgang en ontwikkeling tijdens je opleiding te bepalen.

Het verzamelen van bewijzen om jouw voortgang en ontwikkeling aan te tonen, noemen we de formatieve toetsing. Voor ieder behaalde toets ontvang jij een cijfer of ander type beoordeling bijvoorbeeld O-V-G of voldaan-niet voldaan] en studiepunten wanneer het resultaat [gemiddeld] voldoende is.

Het studiejaar is, zoals je weet, ingedeeld in 4 perioden. Je kunt tussentijds of aan het einde van iedere periode op kennis en/of vaardigheid getoetst worden.

Bij aanvang ontvang je een heldere planning de inhoud en afronding van iedere module. Ook is het helder op welke schaal [bijvoorbeeld een cijfer of O-V-G] je wordt beoordeeld en welke vorm van toetsing er zal zijn [Theorie schriftelijk of FORMS, presentatie, PODCAST, verslag of column].

Uiteindelijk moet ieder onderdeel na iedere periode gedaan zijn en met een voldoende zijn afgerond!

- Bij de theorievakken kun je compenseren. Het eindcijfer moet uiteindelijk minimaal een 5,5 zijn.
- Bij andere vakken moet je minimaal een voldoende [5,5] scoren.
- Iedere score mag je herkansen voor een beter resultaat.
- Iedere score lager dan een 4,0 moet je herkansen.

De herkansingsmomenten zijn nog in dezelfde periode, tijdens de themaweek, om zodoende na afloop van de periode het onderdeel te hebben afgerond. Wanneer de omstandigheden daarom vragen, worden individueel met jou afspraken en momenten gepland.

In uitzonderlijke gevallen is er een derde kans voor een toets. Deze moet je schriftelijk aanvragen bij jouw coach. Wanneer jij **ook na jouw derde kans een onvoldoende hebt**, krijg je een vervangende opdracht. Deze opdracht heeft het gelijke niveau als de gemaakte toetsen. Deze kans gebruik jij om aan de tonen dat toch in staat bent de lesstof op voldoende niveau uit te voeren/ toe te passen.

Summatief

De examens die je maakt tellen direct mee voor de resultaten die je moet behalen voor je diploma. Ze zijn direct van invloed op de resultatenlijst bij het diploma. Deze resultaten worden ingeleverd en verwerkt door het examenbureau. De beoordeling van deze examens wordt gedaan door jouw coach/ vakdocent/ keuzedeelcent en [vaak ook] jouw BPV begeleider. Ieder examen wordt beoordeeld met een cijfer en je ontvangt bij een voldoende resultaat studiepunten.

Bij examens spreken we van gelegenheden. Voor een examen heb je twee gelegenheden.

Het gebruik maken van een tweede gelegenheid is mogelijk wanneer je een onvoldoende op een examen behaald heeft.

De tweede gelegenheid voor een examen wordt aangeboden door de examinerator of examenorganisator. Deze informeert jou over de gang van zaken omtrent het herkansen van examens.

Een derde kans of gelegenheid is niet gangbaar. Mocht je toch een derde gelegenheid nodig hebben, dan dient deze aangevraagd te worden bij de voorzitter van de sub-examencommissie.

Hiervoor dient gebruik gemaakt te worden van een aanvraagformulier. Het aanvraagformulier is te vinden op AlfaConnect.

4.3 Versnellen of vertragen

Je kunt je opleiding versnellen als je leergedrag en -resultaten daartoe aanleiding geven. Doordat het opleidingsprogramma volledig digitaal is opgenomen in de digitale leeromgeving It's learning betekent dat je de mogelijkheid hebt om vooruit te werken (te versnellen). Versnellingsafspraken worden altijd in samenspraak gemaakt met de studieloopbaanbegeleider en eventueel de vakdocent. Hetzelfde geldt in omgekeerde richting voor het vertragen van de opleiding als je leergedrag en -resultaten daartoe aanleiding geven.

4.4 Aan- en afwezigheid, te laat komen

Wanneer je bij het Alfa-college een opleiding volgt vinden we het belangrijk dat je aanwezig bent. Daarom is aanwezigheid bij onderwijsactiviteiten verplicht, tenzij anders is aangegeven of afgesproken. We houden je aan- en afwezigheid bij. Ben je ongeoorloofd afwezig (zonder toestemming van school of zonder dat je bent ziek gemeld), dan kunnen er maatregelen volgen. Meer informatie vind je op onze webpagina [Administratieve zaken en procedures](#).

5 Begeleiding

5.1 Studieloopbaanbegeleiding

Als je bij het Alfa-college start met een opleiding, krijg je in de eerste plaats begeleiding van een studieloopbaanbegeleider (slb'er). Met je slb'er bespreek je regelmatig hoe het met je gaat. Jouw slb'er begeleidt jou tijdens je hele opleiding en bespreekt met je hoe het gaat op school en op stage. Loop je ergens tegenaan tijdens je opleiding of zijn er problemen waardoor het lastig is om door te gaan met je opleiding? Dan kan je dit bespreken met je slb'er.



Het docententeam zijn ervaren docenten binnen zowel de opleiding als binnen de sport. Zij zijn allen [top]sporter geweest, werken als trainer coach in hun tak van sport of zijn ondernemer. Binnen het team zullen zij één of meerdere rollen vervullen. Zij geven les in ieder studiejaar van onze opleiding en weten daarom wie jij bent. En dus hoe jij je tijdens jouw opleiding ieder jaar ontwikkelt, wat je nodig hebt en waar jij naar toe wil.

Coach

Jouw coach is een docent die jou tijdens een studiejaar begeleidt bij je voortgang en ontwikkeling in de opleiding.

In de begeleidingsgesprekken maak je afspraken over activiteiten die je onderneemt om je verder te ontwikkelen. De coach kan je ook begeleiden bij het kiezen van keuzedelen. Als er problemen zijn, bespreek je samen met je coach hoe je deze het beste kunt oplossen. Hij is het best op de hoogte hoe het met jou gaat en deelt, na overleg en toestemming van jou, deze informatie met zijn collega's. Zodat het hele team weet hoe het met jou gaat in goede en minder goede tijden. Zo kunnen wij jou te allen tijde goed bij staan. De coach heeft ook contact met jouw ouders [bij 18+ met toestemming] en begeleider op de BPV.

De coach geeft in ieder geval de vakken coachgroep [CGR] en studieloopbaan [SLB]. Daarnaast zal hij, afhankelijk van zijn specialisme; examenonderdelen, algemene of specialistische modules verzorgen.

Docenten

De docenten begeleiden je tijdens de reguliere onderwijsactiviteiten. Iedere docent heeft één of meerdere onderdelen van het programma. Ieder onderdeel is een specialisme van de docent. Hij heeft kennis van het onderdeel en ervaring omdat iedere docent naast het werken op onze opleiding ook trainer coach is in het werkveld.

Voorafgaand aan iedere module laat de docent weten wat de doelstelling van de periode is en hoe jullie naar dit doel gaan toewerken. Je kunt het bijna vergelijken met het trainen richting een belangrijke wedstrijd of belangrijk toernooi. Het enige verschil is dat je niet aan de start zult staan, maar een afsluitende toets als prestatie gaat maken!

De docenten kennen jou omdat ze in ieder leerjaar hun vakken geven. Ze zijn allen aanwezig tijdens de leerlingbesprekingen, waarbij ze mede jouw voortgang bespreken. Ze zijn op de hoogte van jou welzijn

en jouw presteren binnen de sport.

Veel van onze studenten zijn sporters met een compleet begeleidingsteam. Maar we krijgen ook regelmatig vragen op het gebied van: voeding, krachttraining, mentale training, fysiotherapie.

Je kunt met deze en andere vragen altijd bij ons terecht. We denken graag met je mee hoe jouw begeleiding te vervolmaken!

5.2 Bpv-begeleiding

In de beroepspraktijkvorming (stage) wordt op de werkplek begeleid door een bpv-opleider en een bpv-docent van de school. De stagecoördinator van de opleiding kun je raadplegen als je specifieke vragen hebt m.b.t. de beroepspraktijkvorming (stage). De stagecoördinator is mevrouw Wendy Kraai

E-mail: w.kraai@alfa-college.nl

Jouw BPV-docent is de begeleider die vanuit onze opleiding contacten onderhoudt met de BPV-plek. Hij bespreekt met jou en jouw BPV-begeleider hoe jouw voortgang en ontwikkeling verlopen. Wanneer er problemen zijn, kun je altijd contact opnemen met jouw BPV-docent.

Vanuit onze opleiding is er een eerste contact via [beeld]bellen. Zo maken we kennis of begroeten we een oude bekende [!] als jou begeleider. We maken afspraken en bespreken of de start een goede is geweest. Vanuit onze opleiding word je ook bezocht. Dit is een combinatie BPV-bezoek en het beoordelen van één van jouw examens [PVB Proeve van Bekwaamheid].

Tijdens het seizoen word je twee keer beoordeeld. Een tussen evaluatie in december en een eind evaluatie na afloop van de BPV.

Jouw BPV-begeleider is het gehele seizoen een belangrijke persoon voor jou. Van hem/ haar leer je immers het vak. Je bent tijdens de opleiding in eerste instantie lerend en tegelijkertijd aanstaand collega. En zo zullen jullie elkaar ook behandelen. Zorg dat jouw begeleider op de hoogte is van de informatie uit de BPV gids, maak met elkaar heldere afspraken. En zorg voor een goede communicatie van jouw kant in geval van absentie door eigen wedstrijden/ een trainingskamp of in geval van ziek zijn of andere redenen.

5.3 Loopbaancentrum

Soms heb je meer begeleiding, specialistische hulp of aanpassingen nodig. Misschien twijfel je over je studiekeuze of heb je persoonlijke, studie- of leerproblemen. Je slb'er kan je dan in contact brengen met een adviseur studentenbegeleiding van het Loopbaancentrum (LBC), of je loopt zelf even langs. Deze adviseurs kunnen met je meedenken en kunnen je ondersteuning, begeleiding en loopbaanadvies geven. Ook kunnen ze je helpen bij zoeken naar ondersteuning door anderen, buiten het Alfa-college.

Bijvoorbeeld maatschappelijk werk. Je privacy is gewaarborgd. Meer informatie over het LBC vind je op AlfaConnect, [Loopbaancentrum](#).

5.4 Schoolpastoraat

Het schoolpastoraat wil plaats bieden aan een ieder, ongeacht afkomst, religie of cultuur. Er is tijd, plaats en gehoor voor jou, als je vastloopt op school, thuis of in relaties met vrienden. Of als je je juist eenzaam of somber voelt of bang bent, of als je heel stoer bent en het altijd zelf wilt doen zonder dat anderen zich met je bemoeien. Heb je er behoefte aan om over jezelf en wat je wilt na te denken? Wil je een pastor ontmoeten en deze zaken bespreken? Je kunt contact opnemen met de schoolpastor op jouw locatie. Meer informatie vind je op AlfaConnect op de pagina [Pastoraat](#).

5.5 Sociale veiligheid en vertrouwenspersonen

Het Alfa-college wil een veilige school zijn voor iedereen. Heb je een vervelende ervaring op school of je leerbedrijf? Je kunt hierbij denken aan: discriminatie, pesten, grensoverschrijdend gedrag etc. Bespreek dit dan met de coördinator van de Veilige school op jouw locatie. Je mag dit ook melden bij een externe vertrouwenspersoon. Zij kunnen jou daarbij helpen. Alle klachten worden vertrouwelijk en serieus behandeld. Ben je het niet eens met een besluit of heb je een klacht? Ga dan naar het online [meldpunt klachten en geschillen](#). Hier kan je ook stagediscriminatie melden. Meer informatie vind je op AlfaConnect op de omgeving [Veilige school](#).

6 Examinering en diplomering

6.1 Examenreglement

Op het gebied van examinering handelt de opleiding volgens de regels en procedures zoals beschreven in het 'Examenreglement'.

In het Examenreglement staat onder meer:

- de regeling van het examen
- de uitvoering van het examen
- de beoordeling van het examen
- en hoe je bezwaar kan maken tegen een beslissing van de examencommissie



6.2 Examencommissie

Bij de examencommissie van jouw locatie (LEC) kun je verzoeken voor extra herkansingen en overige verzoeken schriftelijk aanvragen. Het contact loopt via het SSC (Studenten Servicecentrum) van de locatie. Hieronder vind je het e-mailadres waar je de verzoeken naartoe kunt sturen:

SSC locatie Kardinge

ssc.kard@alfa-college.nl

6.3 Diplomavereisten

Voor elke opleiding zijn diplomavereisten opgesteld. Deze horen bij het diplomaplan. In het diplomaplan lees je welke examens je moet afleggen en aan welke andere diplomavoorwaarden je moet voldoen. Voor elk examen is een beslismodel opgesteld, waarin staat hoe en volgens welke criteria we de gemaakte examens beoordelen.

Als jouw resultaten dat toelaten, kun je Engels op een hoger niveau examineren. Je kunt dit aanvragen bij de examencommissie. Meer informatie over de verschillende niveaus Engels vind je in het document [Exameneisen taal en rekenen](#).

Hieronder een overzicht van de diplomavereisten:

Kerntaken van het beroep

- Voor elke kerntaak moet je minimaal het cijfer 6 of een voldoende beoordeling hebben behaald.
- Als er voor jouw opleiding wettelijke beroepsvereisten gelden, dan heb je die met een positief eindoordeel afgesloten.

Nederlands, Engels en rekenen

- Voor Nederlands geldt dat je de examens doet op niveau 'Nederlands 3F'.
- Voor rekenen geldt dat je het examen doet op 'mbo-rekenniveau 4'.
- Voor Engels geldt dat je het examenonderdeel lezen en luisteren doet op ten minste het referentieniveau B1. De andere drie examenonderdelen doe je ten minste op referentieniveau A2.
- Voor Nederlands, Engels en rekenen samen mag je voor één van de drie vakken een 5 halen. Voor de andere twee vakken moet je dan een 6 of hoger halen.

Loopbaan en burgerschap

Je hebt voor beide onderdelen een eindwaardering 'voldaan' behaald. Dat betekent dat je voldoende inspanning hebt geleverd.

Beroepspraktijkvorming (bpv)

- De eindbeoordeling van de bpv is gelijk aan de beoordeling van de laatste bpv-periode / het gemiddelde van beoordelingen van alle bpv-periodes.
- Het leerbedrijf heeft een oordeel gegeven over je bpv. Dat oordeel is meegenomen in het eindoordeel voor bpv.
- Het eindoordeel is positief (minimaal voldoende).

Keuzedelen

1. Je voldoet aan de minimale omvang van de keuzedeelverplichting.
2. Je hebt een eindresultaat behaald dat voldoet aan de compensatieregeling voor keuzedelen. De compensatieregeling houdt het volgende in:
 - Het gemiddelde van de eindresultaten voor de keuzedelen moet ten minste een 6 of voldoende zijn.
 - Voor minimaal de helft van deze keuzedelen moet het resultaat ten minste een 6 of voldoende zijn.
 - Het resultaat voor een keuzedeel mag nooit lager dan een 4 of een eindwaardering die daaraan gelijk staat zijn.

6.4 Diplomaplan

Hieronder zijn de exameneenheden en overige voorwaarden van het diplomaplan uitgewerkt. De gebruikte afkortingen vind je aan het eind van deze paragraaf.

Kerntaken van het beroep

Kerntaak BI-K1: Aanbieden van een les of training						23366XA-BI-K1			
Code	Naam	Vorm	WP	P	Plaats	Duur	Schaal	M	W
EIND	Eindresultaat			flex			10 (0)		1
K1.01	Examen	Pvb	BIK1W1, BIK1W2, BIK1W3, BIK1W4	flex	BI, BU, BPV	16 wkn	10 (1)	5.5	1
Toelichting: -									

Kerntaak BI-K2: Organiseren en uitvoeren van een toernooi of evenement						23366XA-BI-K2			
Code	Naam	Vorm	WP	P	Plaats	Duur	Schaal	M	W
EIND	Eindresultaat			flex			10 (0)		1
K2.01	Examen	Pvb	BIK2W1, BIK2W2, BIK2W3	flex	BI, BU, BPV	16 wkn	10 (1)	5.5	1
Toelichting: -									

Kerntaak P5-K1: Aanbieden van SB-programma om prestaties en/of beleving te optimaliseren						25912XA-P5-K1			
Code	Naam	Vorm	WP	P	Plaats	Duur	Schaal	M	W
EIND	Eindresultaat			flex			10 (0)		1
K1.01	Examen	Pvb	P5K1W1, P5K1W2, P5K1W3, P5K1W4, P5K1W5	flex	BI, BU, BPV	18 wkn	10 (1)	5.5	1
Toelichting: -									

Kerntaak P5-K2: Coördineren van SB-(deel)projecten						25912XA-P5-K2			
Code	Naam	Vorm	WP	P	Plaats	Duur	Schaal	M	W
EIND	Eindresultaat			flex			10 (0)		1
K2.01	Examen	Pvb	P5K2W1, P5K2W2, P5K2W3	flex	BI, BU, BPV	24 wkn	10 (1)	5.5	1
Toelichting: -									

Nederlands

Nederlands 3F					99999G-NED-3F			
Code	Naam	Vorm	P	Plaats	Duur	Schaal	M	W
EIND	Eindresultaat		flex			10 (0)		
CE	Lezen en luisteren 3F CE		flex			10 (1)	1.0	1
IE	Berekening NED 3F		flex			10 (1)	1.0	1
GE	Gesprekken voeren 3F		flex			10 (1)	1.0	1
SP	Spreeken 3F		flex			10 (1)	1.0	1
SC	Schrijven 3F		flex			10 (1)	1.0	1

Toelichting:

De afnameduur van de examens verschilt per examen. Hieronder per examen de afnameduur (indicatie). Dit is exclusief eventuele voorbereidingstijd.

- Lezen & luisteren CE: 120 minuten.
- Gesprekken voeren: 10 minuten.
- Spreken: 10-12 minuten.
- Schrijven: 90 minuten.

Engels

Engels (B1/A2)					99999G-ENBIA2			
Code	Naam	Vorm	P	Plaats	Duur	Schaal	M	W
EIND	Eindresultaat		flex			10 (0)		
CE	Lezen en luisteren B1		flex			10 (1)	1.0	1
IE	Berekening (B1/A2) A2		flex			10 (1)	1.0	1
GE	Gesprekken voeren A2		flex			10 (1)	1.0	1
SP	Spreeken A2		flex			10 (1)	1.0	1
SC	Schrijven A2		flex			10 (1)	1.0	1
<p>Toelichting:</p> <p>De afnameduur van de examens verschilt per examen. Hieronder per examen de afnameduur (indicatie). Dit is exclusief eventuele voorbereidingstijd.</p> <ul style="list-style-type: none"> • Lezen & luisteren B1 CE: 90 minuten. • Gesprekken voeren A2: 8 minuten. • Spreken A2: 5-8 minuten. • Schrijven A2: 90 minuten. 								

Rekenen

Rekenen mbo-4					99999G-REK-N4			
Code	Naam	Vorm	P	Plaats	Duur	Schaal	M	W
EIND	Eindresultaat		flex			10 (0)		
IE	Rekenen mbo-4		flex			10 (1)	4.5	1
<p>Toelichting:</p> <p>Afnameduur van het examen Rekenen mbo-4 is 120 minuten.</p>								

Loopbaan en burgerschap

LB		25912XA-LB			
Code	Naam	Plaats	Schaal	M	W
EIND	Eindresultaat		VNV		
LB1	Loopbaan		VNV	V	1
LB2	Burgerschap		VNV	V	1
Toelichting: -					

Beroepspraktijkvorming

BPV		25912XA-BPV		
Code	Naam	Plaats	Schaal	M
EIND	Eindresultaat		OVG	
BPV	Beroepspraktijkvorming		OVG	V
Toelichting: -				

Keuzedelen

Je vindt de examenplannen van de keuzedelen in de keuzedelengids van de locatie. Deze vind je op AlfaConnect: [Keuzedelen](#).

Gebruikte afkortingen

Code = code van het examen of van het berekend resultaat van onderliggende examens	
K1.01, K1.02, K2.01, CE, GE, SP, SC	Code van examens
IE, K1.B1, K1.B2	Code van een tussenberekening van twee of meer onderliggende examens
Vorm = examenvorm	
PvB	proeve van bekwaamheid
PE	praktijkexamen
KE	kennisexamen
VE	vaardigheidsexamen
CE	centraal examen
MON	mondeling examen
SE	schriftelijk examen
WV	werkstuk, verslag
CEX	casusexamen
CGI	criterium gericht interview
POR	portfolio
SIM	simulatie
ASS	assessment
PRE	presentatie
X	overig (toelichting onder 'Toelichting')
WP = werkproces	
Bx-Kx-Wx	Basis x-Kerntaak x-Werkproces x
Px-Kx-Wx	Profiel x-Kerntaak x-Werkproces x
P = periode	
1, 2, 3, ...	onderwijsperiode waarin (de start van) het examen normaal staat gepland

flex	de periode wanneer het examen wordt afgenomen is flexibel
Plaats = plaats afdeling	
BI	binnenschools
BU	buitenschools (niet-zijnde het leerbedrijf)
BPV	leerbedrijf van de bpv
Duur (indicatie van reguliere afnameduur)	
min	minuut of minuten
uur	uur of uren
dgn	dag of dagen
wkn	week of weken
Schaal	
10 (0)	cijfer tussen 1-10 (0 decimaal)
10 (1)	cijfer tussen 1,0-10 (1 decimaal)
OVG	onvoldoende - voldoende - goed
VNV	voldaan - niet voldaan
BNB	behaald - niet behaald
W = weging	

6.5 Diploma, mbo-certificaat of mbo-verklaring

Als je aan alle diplomeringsregels hebt voldaan, ontvang je het diploma met daarbij een resultatenlijst. Op het diploma zelf komen keuzedelen te staan die je met een voldoende of hoger hebt afgerond.

Wanneer je een excellente prestatie hebt geleverd, dan komt op het diploma 'cum laude' te staan als aan de voorwaarden wordt voldaan, zie hiervoor het [Examenreglement](#).

Mocht je je diploma niet hebben behaald, maar wel een onderdeel (voldoende of hoger) hebben afgerond, waarvoor je een certificaat kunt behalen, dan heb je recht op een mbo-certificaat.

En als je een of meer examenonderdelen hebt behaald (geen certificaat), dan heb je recht op een mbo-verklaring. Afgeronde bpv-onderdelen en/of overige onderdelen geven mogelijk ook recht op een mbo-verklaring.

6.6 Na je opleiding

Tijdens en met name aan het eind van je opleiding bieden we je begeleiding bij je vervolgstap. Als je de opleiding (met diploma) verlaat, vraagt je slb'er of een medewerker van het Loopbaancentrum altijd wat je hierna gaat doen. Ga je bijvoorbeeld doorleren, werken, iets anders doen of weet je het nog niet? In de laatste twee gevallen kun je hulp krijgen van het Loopbaancentrum.

Ook na je opleiding bij het Alfa-college kan onze begeleiding doorlopen. Bijvoorbeeld als je extra begeleiding hebt gekregen. Dan kunnen we met jouw toestemming, je nieuwe opleiding of werkgever hierover informeren. Zo kun je nóg beter van start met je nieuwe opleiding of baan.

Ben je jonger dan 23 jaar en heb je nog geen startkwalificatie (diploma op niveau 2), dan heb je altijd een toekomstgesprek bij het Loopbaancentrum.

6.6.1 Na je opleiding: aan het werk

Je werkt als Trainer-coach/instructeur JCC vooral in organisaties die primair gericht zijn op sport en bewegen zoals sportverenigingen, fitnesscentra, sport- en bewegingscentra, buitensport-ondernemingen, zwembaden of commerciële sportaanbieders. Ook kun je werkzaam zijn bij organisaties waar sport en bewegen deel uitmaakt van de beroepsuitoefening, zoals defensie, brandweer, politie.

Je kunt je naast je werk ook verder bekwamen door het volgen van deeltijd cursussen op gebied van sport en bewegen. Zie hiervoor bijvoorbeeld het Leven Lang Leren (LLO) aanbod van het Alfa-college.

6.6.2 Na je opleiding: doorleren

Na de opleiding kun je alle kanten op! Wellicht wel op weg naar het hoogste podium binnen jouw tak van sport! Wij zien in ieder geval veel van onze studenten doorstuderen in een HBO richting gelijk aan sport & coaching. Ook zien we studenten doorstuderen in een hele andere richting. Zij gebruiken hun kennis en vaardigheden van het JCC voor een heel ander beroep.

Na drie studiejaar op het JCC weten zij dat hun toekomst niet een baan in de sport is, maar in een andere sector. Dat zien we vaak al tijdens onze opleiding.

Onze coaching is er dan op gericht jou in ieder geval een bekwame sportleider te laten worden, die tegelijkertijd weet welke richting hij op gaat na onze opleiding.

Tijdens de SLB uren weten we wat jouw doelstelling is en wat jouw richting zal zijn, of we zoeken daarna. Zodat je ten allen tijde gemotiveerd kunt werken aan welke doelstelling en welk vervolg dan ook.

6.7 Alumni

Het Alfa-college houdt graag contact met oud-studenten (alumni). Jouw opleiding doet dit door speciale alumnibijeenkomsten te organiseren, alumni te betrekken bij evenementen of open dagen, ervaringen te delen, alumni in te zetten als gastdocent en bpv-begeleider, et cetera. Ook voor jou zijn er uiteraard voordelen om je na het behalen van je diploma aan te sluiten bij ons alumninetwerk.

Denk daarbij aan:

- In contact blijven met oud-studiegenoten en docenten
- Op de hoogte gehouden worden van interessante cursussen en opleidingen
- Contacten leggen en onderhouden die handig zijn in jouw werk of als je werk zoekt
- Tips en ideeën voor beter onderwijs geven
- Iets betekenen voor studenten en jouw latere collega's

Je vindt meer informatie op onze webpagina over [Alumni](#).

6.8 Derde leerwegtrajecten

Derde leerweg betreft niet de bol- of bbl-opleiding, maar het 'overige onderwijs' (ovo) en 'overige opleidingen deeltijd' (odt). Voor deze niet-bekostigde opleidingen zijn de paragrafen 'Examenreglement', 'Examencommissie', 'Diploma, mbo-certificaat of mbo-verklaring' en 'Alumni' volledig van toepassing. De paragrafen 'Diplomavereisten' en 'Diplomaplan' kunnen (deels) van toepassing zijn op trajecten in de derde leerweg, afhankelijk van het gekozen traject.

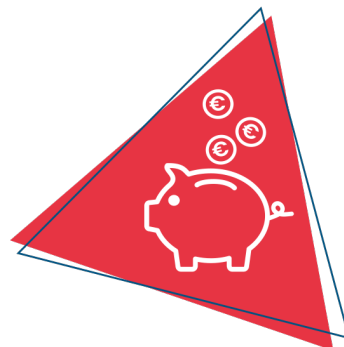
Certificeerbare beroepsonderdelen

Indien van toepassing, worden hier certificeerbare beroepsonderdelen opgenomen die in de derde leerweg worden aangeboden.

7 Schoolkosten

Algemene kosten

De regelingen rondom het lesgeld en cursusgeld zijn wettelijk vastgelegd. Het ministerie van Onderwijs, Cultuur en Wetenschap stelt elk jaar de hoogte van de bedragen vast. Op de webpagina [Schoolkosten](#) vind je hierover meer informatie. Hier lees je ook meer over onder andere studiefinanciering, fondsen, de ov-studentenkaart, laptop, en mogelijke teruggave van les- of cursusgeld. En je vindt er nog veel meer informatie over alles wat met Schoolkosten te maken heeft.



Leermiddelen

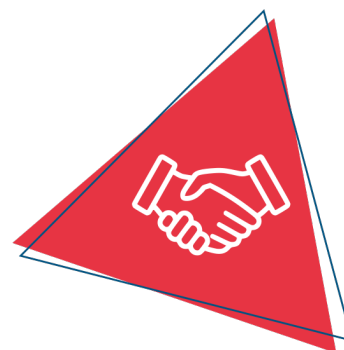
Dit zijn leermiddelen, instrumenten en gereedschappen die je verplicht bent zelf aan te schaffen al dan niet via de school. De kosten van de leermiddelen worden gepubliceerd op onze website van het Alfa-college, onder Scholieren en dan [Mbo-opleidingen](#) en ga vervolgens naar de juiste opleiding. Klik dan op de tab 'Schoolkosten'.

Overige kosten

Je kunt kiezen of je meedoet aan een excursie of activiteiten buiten school. Hiervoor vragen we extra kosten die we apart in rekening brengen. Deze vind je ook onder 'Schoolkosten'.

8 Afspraken binnen de opleiding

Onze locatie aan de Kardingeweg is een prachtig gebouw met heel veel mogelijkheden. Wanneer iedere student, docent en ondersteunend personeel [kantine, schoonmaak, receptie, ICT] aanwezig is, dan is het een vol stadion! Om het werken voor een ieder goed te laten verlopen zullen we ons aan een aantal belangrijke spelregels moeten houden. Maar dat is logisch.....



Zorg er voor dat een ander ongestoord kan werken, voorkom geluidsoverlast en breng geen schade toe aan de eigendommen van het Alfa-college of andermans eigendommen. Ruim je lokaal, werkplek, lunchtafel, vergadertafel en vergaderruimte op na gebruik, zodat een ander een frisse start kan maken.

Het schoolgebouw

Het schoolgebouw is voor ons geopend van 8.00 – 17.30 uur. Je komt binnen door de hoofdingang bij het servicepunt. Wanneer je geen les hebt in één van de lokalen, ben je in de kantine, een loungeplek, ben je buiten of kun je op één van de werkplekken aan de slag.

Het schoolgebouw heeft meerdere lokalen voor de theorielessen en werkcolleges. Er is een grote sporthal, die in drie delen kan worden opgesplitst, een turnzaal en een fitnessruimte.

Er zijn meerdere kleedkamers. De kantine is een ruim opgezet. Je kunt er eten en drinken kopen. Er zijn veel en mooie plekken gemaakt waar jij kunt zijn.

Bij het servicepunt kun je terecht voor allerlei vragen. Hier vind je ook de ICT medewerker.

Uiteraard is er WIFI aanwezig. Het netwerk en toegangscode vind je bij het servicepunt.

De docenten hebben op de eerste verdieping hun werkplek. Wanneer je één van hen nodig hebt of hebt afgesproken, kun je hen daar vinden. Ook de medewerkers van het LBC en de schoolpastor kun je daar vinden.

Binnen het gebouw is ook een praktijk voor fysiotherapie aanwezig.

Op het schoolplein is het ASM court. Daar vinden geregeld lessen plaats. Buiten deze lessen om kun je op het court 'spelen!' Je houdt je aan de geldende regels.

Fiets/scooter/auto

Voor ons schoolgebouw is gelegenheid om jouw fiets of scooter te parkeren. Je kunt jouw auto kwijt op de parkeerplaats Kardingeweg, naast onze locatie.

Kom je met het openbaar vervoer, dan weet je dat meerdere bushaltes vlak bij onze school zijn.

Eten en drinken

De kantine is de plek waar jij kunt eten. Voor afval en eventuele etensresten maak je gebruik van de afvalbakken die er ruim voldoende in aantal zijn. Laat tafel en stoel of loungeplek netjes achter. Papier en restafval worden zo veel mogelijk gescheiden. Bij het servicepunt kun je klein chemisch afval inleveren.

Eten en drinken [met uitzondering van water] is in lokalen niet toegestaan. Het nuttigen van alcoholische dranken binnen het gebouw is niet toegestaan.

Rookvrije zone

Het schoolgebouw is een openbaar gebouw. Daarom is er een zogenaamde 'rookvrije zone'. Er is aangegeven tot waar deze zone rondom de school van toepassing is.

Openingsweek

Wij starten 'het nieuwe seizoen' met de openingsweek. Kennismaking met jouw nieuwe klas staat dan centraal of het weerzien na de zomervakantie. Vooraf word je ingelicht over deze activiteiten.

Voor de eerstejaars zijn dit verschillende kennismakingsactiviteiten.

Na de openingsweek start het lesprogramma.

Afmelden bij ziekte

Als je ziek bent, kun je jezelf online afmelden via de self service-website van EduArte. Ben je jonger dan 18 jaar en woon je thuis dan kunnen jouw ouders/ verzorgers tot 11.00 uur bellen met telefoonnummer: [088-3342334](tel:088-3342334)

Verlof bij bijzondere omstandigheden

Voor een JCC student is niet moeilijk om bijzondere omstandigheden te bedenken. Een trainingskamp, een toernooi in het buitenland, een wedstrijd aan de andere kant van het land. Uiteraard kun je na overleg met jouw coach 'verlof' aanvragen. Ben je langere tijd afwezig, dan spreek je af hoe je de inhoud van de lessen krijgt en hoe je niet achter gaat lopen.

Wijzigingen persoonlijke gegevens en/of adres

Zorg er voor dat je bereikbaar bent voor de school. Dat betekent dat jij verantwoordelijk bent voor het feit dat jouw naam, adres, e-mail adres en telefoongegevens correct zijn. Controleer dus bij de coach of jouw gegevens kloppen.

Mocht dat niet zo zijn, dan geef je aan het servicepunt de juiste gegevens door. Hiervoor zijn speciale wijzigingsformulieren beschikbaar. Op dit formulier geef je duidelijk aan wat veranderd moet worden. Dit geldt ook voor het geval je tijdelijk ergens anders verblijft! Als blijkt dat je niet bereikbaar bent, dan ben jij zelf verantwoordelijk voor de gevolgen.

Vaststellingen

Versie	Vastgesteld door	Datum
1	Martijn Loppersum	09-07-2024