

Middenkaderfunctionaris Bouw

Locatie(s): Voltastraat

Crebonummer: 25870

Niveau: Niveau 4

Leerweg: BBL

Studieduur: 48 maanden

Cohort: 2024-2025

Versie: 1

Opleidings-
wijzer



Alfa - college

Inhoud

1 Inleiding	4
2 Beroep en opleiding	5
2.1 Beroep in het kort	5
2.2 Kerntaken en werkprocessen	5
2.3 Nederlands, Engels en rekenen	6
2.4 Loopbaan en burgerschap	7
2.5 Beroepspraktijkvorming (bpv)	8
2.6 Keuzedelen	8
3 Onderwijsprogramma	10
3.1 Planning school en bpv (werk)	10
3.2 Onderwijsprogramma	11
3.3 Leren op school	12
3.4 Excellentieprogramma	13
3.5 Leren op de werkplek (bpv)	13
3.6 Internationale stage en activiteiten	14
4 Studievoortgang	15
4.1 Studieadvies	15
4.2 Regels ten aanzien van studievoortgang	16
4.3 Versnellen of vertragen	16
4.4 Aan- en afwezigheid, te laat komen	16

5 Begeleiding	18
5.1 Studieloopbaanbegeleiding	18
5.2 Bpv-begeleiding	18
5.3 Loopbaancentrum	18
5.4 Schoolpastoraat	18
5.5 Sociale veiligheid en vertrouwenspersonen	18
6 Examinering en diplomering	20
6.1 Examenreglement	20
6.2 Examencommissie	20
6.3 Diplomavereisten	20
6.4 Diplomaplan	21
6.5 Diploma, mbo-certificaat of mbo-verklaring	27
6.6 Na je opleiding	28
6.6.1 Na je opleiding: aan het werk	28
6.6.2 Na je opleiding: doorleren	28
6.7 Alumni	28
7 Schoolkosten	29
8 Afspraken binnen de opleiding	30
Vaststellingen	32

1 Inleiding

Van harte welkom op het Alfa-college. In deze Opleidingswijzer vind je informatie over de onderwijs- en examenregeling. Daarin lees je onder andere terug de inhoud en inrichting van je opleiding, de studievoortgangsregels, de begeleiding en de examens. Bij de Opleidingswijzer horen ook de aparte documenten:

- [Exameneisen taal en rekenen](#)
- [Keuzedelengids](#) (kies je locatie; de keuzedelengids staat op het intranet van het Alfa-college: AlfaConnect).

N.B. Het intranet AlfaConnect kun je bereiken zodra je bent ingeschreven op het Alfa-college en een account hebt ontvangen van het Alfa-college.

Algemene, praktische informatie vind je via de webpagina [Scholieren](#) onder het kopje 'Praktische info'. Je vindt daar onder meer informatie over:

- Internationale activiteiten
- Begeleiding bij studeren
- Schoolkosten, studiefinanciering en fondsen
- Vakantie en vrije dagen
- Informatie over locaties

Op de webpagina [Locatiewegwijzer](#) vind je ook de informatie over (digitale) voorzieningen, zoals:

- je studenten-account op het intranet 'AlfaConnect'
- de Alfa-college app (o.a. voor inzage lesrooster)
- het studenteninformatiesysteemt 'Eduarte'
- je schoolpas en hoe je daarmee kunt printen

Jouw rechten en plichten als student van het Alfa-college vind je in het [Studentenstatuut](#).

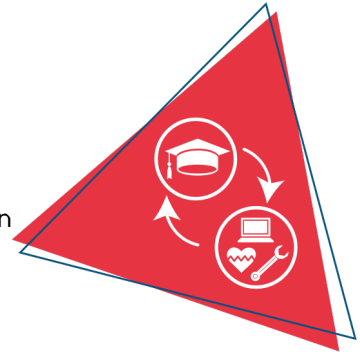
Verandert er tijdens je opleiding iets in het onderwijs, de begeleiding of de examinering, dan laten we je dit op tijd weten. Heb je nog vragen, dan kun je deze stellen aan je studieloopbaanbegeleider (slb'er).

Veel plezier en succes met je opleiding!

2 Beroep en opleiding

2.1 Beroep in het kort

De middenkaderfunctionaris bouw is betrokken bij de verschillende fases van een bouwproject. Voorafgaande aan een project verzamelt en analyseert hij/zij de benodigde informatie. Hij/zij werkt (delen van) een ontwerp uit en houdt rekening met wetten, regels en eisen. De middenkaderfunctionaris bouw kiest in overleg de benodigde materialen en maakt een raming van de kosten. Hij/zij maakt bestektekeningen en een technische omschrijving van het project. Hij/zij signaleert knelpunten, voert eventuele wijzigingen door en bereidt de aanbesteding voor. De middenkaderfunctionaris bouw maakt (werk)tekeningen, maakt de indeling voor de bouwplaats en maakt bij bestaande bouw een onderhoudsplan. Tijdens de bouw bewaakt hij/zij de planning en kosten en voert hij kwaliteitscontroles uit.



2.2 Kerntaken en werkprocessen

Onderstaande kerntaken en werkprocessen horen bij het beroep. Deze worden geëxamineerd en vind je terug in het diplomaplan.

Kerntaak	Werkprocessen
BI-K1	BI-K1-W1 Verzamelt, registreert en beheert projectinformatie
Verzamelt, verwerkt en integreert projectinformatie	BI-K1-W2 Integreert projectinformatie
PI-K1	PI-K1-W1 Werkt ontwerp uit
Werkt B&U-ontwerpen uit	PI-K1-W2 Maakt ontwerp gereed voor aanvraag omgevingsvergunning en contractvorming
PI-K2	PI-K2-W1 Maakt (deel) begroting en afspraken met leveranciers
Voert werkvoorbereiding voor de B&U uit	PI-K2-W2 Maakt uitvoeringsplan
	PI-K2-W3 Maakt werktekeningen
	PI-K2-W4 Maakt onderhoudsplan
PI-K3	PI-K3-W1 Begeleidt bouwwerkzaamheden
Begeleidt nieuwbouw en onderhoudswerk	PI-K3-W2 Bewaakt tijd en kosten van de bouwwerkzaamheden
	PI-K3-W3 Controleert de maatvoering
	PI-K3-W4 Voert kwaliteitscontroles uit

Moderne vreemde taal

Niet van toepassing / De volgende moderne vreemde taal is van toepassing:

Beroepsvereisten en/of branchevereisten

Er zijn geen vereisten voor je opleiding.

2.3 Nederlands, Engels en rekenen

Om je diploma te behalen, krijg je ook andere onderdelen, waaronder generiek (algemeen) Nederlands, Engels en rekenen. Onder 'Diplomavereisten' en in het 'Diplomaplan' staat wat nodig is voor het behalen van je diploma. Hieronder een korte toelichting.

Nederlands

Bestaat uit de volgende vaardigheden:

1. Lezen
2. Luisteren
3. Gesprekken voeren
4. Spreken
5. Schrijven

Engels

Bestaat uit de volgende vaardigheden:

1. Lezen
2. Luisteren
3. Gesprekken voeren
4. Spreken
5. Schrijven

Rekenen

Bestaat uit de volgende onderdelen:

1. Grootheden en eenheden
2. Oriëntatie in de 2D- en 3D-wereld
3. Verhoudingen herkennen en gebruiken
4. Procenten gebruiken
5. Omgaan met kwantitatieve informatie

2.4 Loopbaan en burgerschap

Loopbaan

Dit onderdeel is gericht op loopbaanontwikkeling en -begeleiding (LOB). Je ontdekt en ontwikkelt jouw eigen (arbeids)identiteit, kwaliteiten, drijfveren en ambities. Wie ben ik, wat kan ik, wie wil ik zijn, wat moet ik daarvoor doen en wie kan mij daarbij helpen? Je leert reflecteren, keuzes maken, passende vervolgstappen te nemen en verantwoordelijkheid te nemen voor je (studie)loopbaan.

Bij LOB staan de volgende onderdelen centraal:

1. Kwaliteitenreflectie: wie ben ik, wat kan ik?
2. Motievenreflectie: wat wil ik, wat drijft mij?
3. Werkexploratie: welk soort werk past bij mij?
4. Loopbaansturing: wat wil ik worden?
5. Netwerken: wie kan mij daarbij helpen?

Burgerschap

Met het onderdeel burgerschap bereid jij je voor op het goed kunnen deelnemen aan onze samenleving. Daarnaast bereid je je met burgerschap ook voor om goed te kunnen functioneren in je beroep. We besteden daarom aandacht aan levensbeschouwelijke ontwikkeling en (beroeps)ethiek, waarbij kritische denkvaardigheden belangrijk zijn. Ook is er aandacht voor de onderdelen:

1. Politiek
2. Economie
3. Maatschappij
4. Vitaal burgerschap (inclusief Fit for Life en Weerbaarheid)

Duurzaamheid en zingeving zijn belangrijke thema's die als rode draad door het programma lopen. Tijdens je opleiding voer je verschillende burgerschapsactiviteiten uit.

Wil je meer weten over onze visie op burgerschap? Kijk dan op ons intranet AlfaConnect: [Samen leren en leven | Burgerschap en persoonlijke vorming](#)

2.5 Beroepspraktijkvorming (bpv)

Tijdens je opleiding ben je aan het werk in het leerbedrijf, dat is de beroepspraktijkvorming (bpv) binnen de opleiding. Tijdens het werk leer je het beroep in de praktijk. Belangrijk is dat je het werk doet op een officiële praktijkplaats, het leerbedrijf.

Tijdens je opleiding heb je ook beroepspraktijkvorming (bpv; stage). Tijdens je stage leer je het beroep in de praktijk. Belangrijk is dat je de stage doet op een officiële praktijkplaats, het leerbedrijf. In de bpv-gids staat precies beschreven hoe de bpv is georganiseerd. De bpv-gids ontvang je voor aanvang van de beroepspraktijkvorming. Samen met je slb'er bepaal je welke bpv plek geschikt is voor jouw situatie en past bij jouw ontwikkeling. Jij neemt het initiatief richting het benaderen van een bpv bedrijf, lukt dit niet dan doe je dit samen met je slb'er.

2.6 Keuzedelen

Tijdens je opleiding kies je één of meer keuzedelen. Een keuzedeel is een aanvulling op je diploma. Een keuzedeel kan een verbreding of verdieping zijn van je opleiding. Ook kan een keuzedeel gericht zijn op de voorbereiding op een andere opleiding. Wil je meer uitleg over wat keuzedelen zijn? Kijk dan op AlfaConnect > [Wat zijn keuzedelen?](#)

Voor jouw opleiding kies je verplicht minimaal 720 sbu (studiebelastingsuren) aan keuzedelen. Een keuzedeel heeft een studiebelasting van 240, 480 of 720 uren.

Rond je het examen van een keuzedeel af met minimaal een 6 of een voldoende, dan komt het keuzedeel op de voorkant van je diploma te staan. Zo heb je zelf invloed op de waarde van je diploma.

Op AlfaConnect > [Keuzedelen](#) vind je de keuzedelen waaruit je kunt kiezen. In de keuzedelengids lees je per keuzedeel wat het keuzedeel inhoudt en wat je moet weten over het examen. Als er voorwaarden zijn om het keuzedeel te kunnen volgen, staat dat er ook bij.

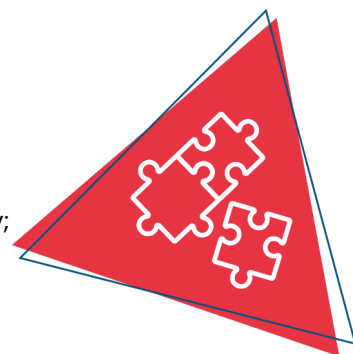
Hoe je een keuzedeel kiest, hoor je tijdens je opleiding. Op AlfaConnect > Keuzedelen > [Hoe kan ik kiezen?](#) wordt uitgelegd hoe je keuzedelen kiest in Eduarte.

3 Onderwijsprogramma

3.1 Planning school en bpv (werk)

Tijdens de opleiding werk je bij een leerbedrijf, de beroepspraktijkvorming (bpv). Verder volg je begeleide onderwijsactiviteiten, zoals lessen, op school of buiten de school. Beide maken deel uit van je onderwijsprogramma.

In onderstaand schema is per studiejaar en per periode aangegeven hoe de verdeling is van begeleide onderwijsuren (bot) en de beroepspraktijkvorming (bpv; werk).



	Studiejaar 1: aantal sbu	Periode 1 aantal dagen per week	Periode 2 aantal dagen per week	Periode 3 aantal dagen per week	Periode 4 aantal dagen per week
Bot	240	1	1	1	1
Bpv	1280	4	4	4	4
Zelfstudie	80				
Totaal sbu	1600				

	Studiejaar 2: aantal sbu	Periode 1 aantal dagen per week	Periode 2 aantal dagen per week	Periode 3 aantal dagen per week	Periode 4 aantal dagen per week
Bot	240	1	1	1	1
Bpv	1280	4	4	4	4
Zelfstudie	80				
Totaal sbu	1600				

	Studiejaar 3: aantal sbu	Periode 1 aantal dagen per week	Periode 2 aantal dagen per week	Periode 3 aantal dagen per week	Periode 4 aantal dagen per week
Bot	240	1	1	1	1
Bpv	1280	4	4	4	4
Zelfstudie	80				
Totaal sbu	1600				

	Studiejaar 4: aantal sbu	Periode 1 aantal dagen per week	Periode 2 aantal dagen per week	Periode 3 aantal dagen per week	Periode 4 aantal dagen per week
Bot	240	1	1	1	1
Bpv	1280	4	4	4	4
Zelfstudie	80				
Totaal sbu	1600				

De urenverdeling is gemaakt op basis van 4 leerjaren BBL.

Alfa-college biedt alleen de BOL of gecombineerde leerweg aan. Er is geen programma voor 4 jaar BBL. Maar je kan dus wel na twee jaar BOL overstappen op de BBL leerweg, waarbij je 1 dag naar school gaat en 4 dagen BBL volgt. In deze studiewijzer staat veel informatie die ook gaat over de BOL opleiding, omdat je daar de eerste 2 leerjaren van volgt.

Gebruikte afkortingen

- Bot: begeleide onderwijstijd: aantal klokuren dat aan begeleide onderwijsuren wordt besteed
- Bpv: beroepspraktijkvorming: aantal klokuren dat aan bpv wordt besteed
- Sbu: studiebelastinguren in klokuren

3.2 Onderwijsprogramma

Hieronder zie je hoe het onderwijsprogramma er op hoofdlijnen uit ziet. Aan het begin van elke lesperiode vertellen we je wat je die periode kunt verwachten aan vakken en dergelijke. Een leerjaar heeft vier periodes van elk ongeveer tien weken.

Als je kiest voor de gecombineerde leerweg zal je in periode 4 van leerjaar 2 een ander programma krijgen en ga je in leerjaar 3 en 4 werken in de beroepspraktijk en 1 dag in de week naar school.

Middenkaderfunctionaris bouw							
	Periode 1	Periode 2		Periode 3		Periode 4	
Klas 1	Projectwijzer 1	BPV	Projectwijzer 2	BPV	Projectwijzer 3	BPV	Projectwijzer 4
Klas 2	Projectwijzer 5	Projectwijzer 6		Projectwijzer 8		BPV	
Klas 3	BPV	Projectwijzers 9 t/m 11					
Klas 4	Examens	BPV + Examens				Uitloop	

Hieronder zie je een opsomming van belangrijkste onderdelen waaruit je opleiding bestaat.

- Kerntaken en werkprocessen: Projectwijzers en vakspecifieke vakken
- Nederlands
- Rekenen
- Engels
- Keuzedelen
- Loopbaan
- Burgerschap
- Beroepspraktijkvorming
- Studieloopbaanbegeleiding

Je volgt binnen de afdeling bouwkunde een aantal vakspecifieke vakken, deze worden per periode afgesloten met een toets. Het ene vak volg je klasikaal en het andere vak kun je zelfstandig op eigen tempo doorlopen. Voorbeelden van de bouwkundige vakken zijn: Ontwerp, Revit, Bouwconstructies, Sterkteleer, Materialen, Bouwfysica en Bedrijfskunde. De genoemde vakken ondersteunen de projecttaken die je samen met een klasgenoot of individueel uitwerkt.

Leerroutes

Na twee jaar heb je een brede basiskennis. Daarna heb je de mogelijkheid om je te specialiseren en zou je ook kunnen versnellen. Vanaf leerjaar 3 kun je je eigen leerroute bepalen, hier krijg je de mogelijkheid om jezelf verder te specialiseren in de door jou gekozen route (vakgebied). Hierbij moet je denken aan leerroutes in de richting van ontwerp, werkvoorbereiding, uitvoering of advies.

Leerweg

Ook kun je vanaf leerjaar 3 kiezen of je door wilt gaan in de BOL-leerweg, of verder wilt gaan met BBL waarbij je vier dagen per week aan het werk gaat. De gecombineerde leerweg BOL-BBL is een samenwerking tussen [Bouwmensen DNWO](#) en ROC Alfa-college Hoogeveen.

3.3 Leren op school

Ieder leerjaar kent 4 periodes van ongeveer 10 weken. Per periode ontvang je een rooster. Op je rooster staan ook de lessen en overige activiteiten die je op school volgt. Denk daarbij aan vakinhoudelijke lessen, Nederlands, rekenen, keuzedelen en burgerschap. Daarnaast is er ook tijd voor studieloopbaanbegeleiding (slb).

Ook werk je iedere periode aan een project (projectwijzers). Deze projecten zullen in het begin klein en eenvoudig zijn, naarmate de opleiding vordert worden ze groter en complexer. De vakspecifieke vakken ondersteunen het project. De bouwkundige theorie die je leert zal gedurende de periode worden getoetst. Daarnaast rond je je project af middels een presentatie. Dit doen we in de bufferweek. In eerste instantie zijn de projecten waaraan je werkt niet echt, naarmate de opleiding vordert ga je ook werken aan realistische projecten. Middels de projecten bereiden we je voor op de vakgerichte examens, deze examens nemen we over het algemeen af in leerjaar 4, mocht je er eerder aan toe zijn dan zou dat ook deels in leerjaar 3 al kunnen.

3.4 Excellentieprogramma

We vinden het belangrijk dat jij je talenten kunt ontdekken en verder kunt ontwikkelen. Daarom kun je op het Alfa-college naast je opleiding meedoen aan uitdagende excellentieprogramma's op elk niveau. Dit is voor iedereen die extra uitgedaagd wil worden!

Afhankelijk van jouw ambities en dromen kun je je opgeven voor verschillende programma's, bijvoorbeeld voor Cambridge English, een kunst- en cultuurprogramma, een sportief programma waarbij je gaat zeilen, of je kunt werken aan je eigen persoonlijke ontwikkeldoelen. Met een enthousiaste groep studenten, die net als jij meer uitdaging zoekt, werk je aan leuke, interessante opdrachten en ga je naar inspirerende masterclasses.

Wil je ontdekken welk programma bij jou past? Meer informatie vind je op [AlfaConnect > Excellentie](#)

3.5 Leren op de werkplek (bpv)

Tijdens de bpv ben je een lerende student in de beroepspraktijk. Je krijgt ondersteuning van een bpv-begeleider op de werkplek. Een bpv-docent begeleidt je vanuit de opleiding.

Je krijgt een bpv-gids waarin je kunt lezen welke eisen er gelden voor de betreffende bpv periodes. In het eerste leerjaar organiseren we oriënterende bpv's waarbij je tijdens korte periodes meerdere bedrijven bezoekt, dit om je beroepsbeeld te vergoten. Later in je opleiding organiseren we twee keer 20 weken bpv. Hierbij kun je zelf bepalen bij welk bedrijf je dit gaat doen.

Leerweg

Ook kun je vanaf leerjaar 3 kiezen of je door wilt gaan in de BOL-leerweg, of verder wilt gaan met BBL waarbij je vier dagen per week aan het werk gaat. De gecombineerde leerweg BOL-BBL is een samenwerking tussen [Bouwmensen DNWO](#) en ROC Alfa-college Hoogeveen.

Praktijkovereenkomst

De afspraken tussen jou als student ^[1], het Alfa-college en het bpv-bedrijf worden vastgelegd in de praktijkovereenkomst (POK). De POK moet ingevuld zijn voordat je aan een bpv-periode begint. Hierin staan ook: duur van de bpv-periode, het aantal te maken uren, het adres van het leerbedrijf, de naam van de bpv-docent vanuit school en de bpv-begeleider vanuit het leerbedrijf.

^[1] Als je nog geen 18 jaar bent, zijn dat je ouders / is dat je wettelijk vertegenwoordiger.

3.6 Internationale stage en activiteiten

Bij het Alfa-college krijg je de kans om internationale ervaringen op te doen. Er zijn internationale stagemogelijkheden, internationale projecten en excursies naar het buitenland. Je kunt bezoeken brengen aan landen binnen maar ook buiten Europa.

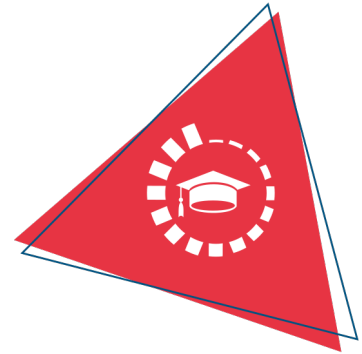
Een bezoek brengen aan of stage lopen in het buitenland is erg waardevol. Je doet nieuwe ervaringen op, leert andere culturen kennen, verbetert je talenkennis, het staat goed op je CV, je wordt zelfstandiger en krijgt vrienden over de hele wereld!

Meer informatie kun je vinden op de webpagina [Internationale activiteiten](#). Hier is ook informatie te vinden over mogelijkheden voor tegemoetkoming in kosten. Op elke locatie zijn contactpersonen internationale activiteiten die je informatie kunnen geven en kunnen ondersteunen. Vraag ernaar bij je slb'er.

4 Studievoortgang

4.1 Studieadvies

Tijdens het eerste studiejaar van je opleiding krijg je een studieadvies. Dit advies gaat over hoe het met je studie gaat, hoe jij het doet op de opleiding en of je kans hebt om je diploma te halen. Het studieadvies bestaat uit twee delen: eerst krijg je een (1) voorlopig studieadvies en daarna een (2) definitief studieadvies.



1. Voorlopig studieadvies

Het voorlopig studieadvies heeft drie varianten:

A. Voorlopig positief studieadvies

Bij een voorlopig positief studieadvies maak je voldoende vorderingen.

B. Voorlopig positief studieadvies met aandachtspunten

Bij een voorlopig positief studieadvies met aandachtspunten blijft je op bepaalde onderdelen achter, maar verwachten we dat je je diploma kunt halen. Samen met jou stellen we een begeleidingsplan op.

C. Voorlopig negatief studieadvies

Bij een voorlopig negatief studieadvies maak je onvoldoende vorderingen en twijfelen we of je op deze manier je diploma kan halen.

Wanneer jij een voorlopig negatief studieadvies hebt gekregen wordt er samen met jou een 'studieadviescontract' opgesteld. Hierin staat wat je kunt verbeteren, wat je moet doen om door te mogen gaan met je opleiding, wanneer je dat moet doen en hoe school je hierbij kan ondersteunen. Je krijgt dan een aantal weken de tijd om je resultaten te verbeteren. Samen met jou evalueren we het studieadviescontract, voordat je een definitief studieadvies krijgt.

Wanneer krijg je het voorlopige studieadvies?

In het eerste studiejaar krijg je een voorlopig studieadvies. Wanneer je dit krijgt, hangt af van de duur van je opleiding.

- Bij éénjarige opleidingen niveau 2 en 4, krijg je het voorlopige studieadvies minimaal 8 weken voor het definitieve studieadvies.
- Bij meerjarige opleidingen niveau 2, 3 en 4, krijg je het voorlopige studieadvies minimaal 10 weken voor het definitieve studieadvies.

2. Definitief studieadvies

Het definitief studieadvies is (A) positief of (B) negatief.

A. Definitief positief advies

Bij een definitief positief advies maak je goede vorderingen en kun je de opleiding vervolgen.

B. Definitief negatief advies

Voordat jij een definitief negatief advies krijgt, moet je altijd een studieadviescontract gehad hebben. Bij een definitief negatief advies moet je stoppen met de opleiding. School ondersteunt jou dan bij het vinden van een andere passende opleiding.

Wanneer krijg je het definitieve studieadvies?

In het eerste studiejaar krijg je een definitief studieadvies. Wanneer je dit krijgt, hangt af van de duur van je opleiding.

- Bij éénjarige opleidingen niveau 2 en 4, krijg je het definitieve studieadvies tussen 3 en 4 maanden na de start van de opleiding.
- Bij meerjarige opleidingen niveau 2, 3 en 4, krijg je het definitieve studieadvies tussen 9 en 12 maanden na de start van de opleiding.

4.2 Regels ten aanzien van studievoortgang

In de voorbereiding op examens wordt je studievoortgang op verschillende manieren bijgehouden. Je voert daarover gesprekken met je studieloopbaanbegeleider. Ook krijg je tijdens je opleiding studieadviezen waarbij we kijken naar je studievoortgang.

Iedere periode sluiten we af met een bufferweek, in deze bufferweek laat je zien wat je geleerd hebt. Na de bufferweek bekijken we je resultaten. Hierin nemen we ook de resultaten van de algemene vakken mee. Mocht er onvoldoende voortgang zijn dan maken we een afsprakenkaart waarop we vaststellen waardoor er onvoldoende voortgang is en wat jij daar aan moet doen. We zullen dan regelmatig met je om tafel gaan om te bekijken of het je lukt om je aan de afspraken te houden. Dit met als doel om volgens planning je diploma te behalen.

4.3 Versnellen of vertragen

Afhankelijk van je studievoortgang en/of eerdere ervaringen, kun je de opleiding versneld afronden. Andersom is ook mogelijk. Door omstandigheden kan het wenselijk zijn dat je de opleiding vertraagt. Over de mogelijkheden van versnellen of vertragen kun je terecht bij je slb'er.

4.4 Aan- en afwezigheid, te laat komen

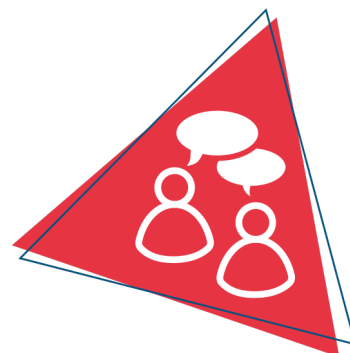
Wanneer je bij het Alfa-college een opleiding volgt vinden we het belangrijk dat je aanwezig bent. Daarom is aanwezigheid bij onderwijsactiviteiten verplicht, tenzij anders is aangegeven of afgesproken. We houden je aan- en afwezigheid bij. Ben je ongeoorloofd afwezig (zonder toestemming van school of zonder dat je bent ziek gemeld), dan kunnen er maatregelen volgen. Meer informatie vind je op onze

webpagina [Administratieve zaken en procedures](#).

5 Begeleiding

5.1 Studieloopbaanbegeleiding

Als je bij het Alfa-college start met een opleiding, krijg je in de eerste plaats begeleiding van een studieloopbaanbegeleider (slb'er). Met je slb'er bespreek je regelmatig hoe het met je gaat. Jouw slb'er begeleidt jou tijdens je hele opleiding en bespreekt met je hoe het gaat op school en op stage. Loop je ergens tegenaan tijdens je opleiding of zijn er problemen waardoor het lastig is om door te gaan met je opleiding? Dan kan je dit bespreken met je slb'er.



Samen bewaak je de voortgang van je opleiding. Mocht het nodig zijn dan neem je samen maatregelen om er voor te zorgen dat op schema blijft. De eerste jaren zijn de contacten frequent, naarmate de opleiding vordert zullen deze contacten in frequentie afnemen.

5.2 Bpv-begeleiding

De bpv-docent begeleidt je vanuit de opleiding tijdens de bpv. De bpv-begeleider begeleidt je vanuit het leerbedrijf.

5.3 Loopbaancentrum

Soms heb je meer begeleiding, specialistische hulp of aanpassingen nodig. Misschien twijfel je over je studiekeuze of heb je persoonlijke, studie- of leerproblemen. Je slb'er kan je dan in contact brengen met een adviseur studentenbegeleiding van het Loopbaancentrum (LBC), of je loopt zelf even langs. Deze adviseurs kunnen met je meedenken en kunnen je ondersteuning, begeleiding en loopbaanadvies geven. Ook kunnen ze je helpen bij zoeken naar ondersteuning door anderen, buiten het Alfa-college. Bijvoorbeeld maatschappelijk werk. Je privacy is gewaarborgd. Meer informatie over het LBC vind je op AlfaConnect, [Loopbaancentrum](#).

5.4 Schoolpastoraat

Het schoolpastoraat wil plaats bieden aan een ieder, ongeacht afkomst, religie of cultuur. Er is tijd, plaats en gehoor voor jou, als je vastloopt op school, thuis of in relaties met vrienden. Of als je je juist eenzaam of somber voelt of bang bent, of als je heel stoer bent en het altijd zelf wilt doen zonder dat anderen zich met je bemoeien. Heb je er behoefte aan om over jezelf en wat je wilt na te denken? Wil je een pastor ontmoeten en deze zaken bespreken? Je kunt contact opnemen met de schoolpastor op jouw locatie. Meer informatie vind je op AlfaConnect op de pagina [Pastoraat](#).

5.5 Sociale veiligheid en vertrouwenspersonen

Het Alfa-college wil een veilige school zijn voor iedereen. Heb je een vervelende ervaring op school of je leerbedrijf? Je kunt hierbij denken aan: discriminatie, pesten, grensoverschrijdend gedrag etc. Bespreek

dit dan met de coördinator van de Veilige school op jouw locatie. Je mag dit ook melden bij een externe vertrouwenspersoon. Zij kunnen jou daarbij helpen. Alle klachten worden vertrouwelijk en serieus behandeld. Ben je het niet eens met een besluit of heb je een klacht? Ga dan naar het online [meldpunt klachten en geschillen](#). Hier kan je ook stagediscriminatie melden. Meer informatie vind je op AlfaConnect op de omgeving [Veilige school](#).

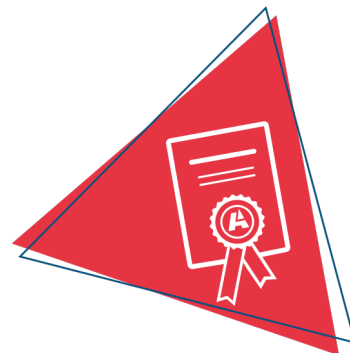
6 Examinering en diplomering

6.1 Examenreglement

Op het gebied van examinering handelt de opleiding volgens de regels en procedures zoals beschreven in het 'Examenreglement'.

In het Examenreglement staat onder meer:

- de regeling van het examen
- de uitvoering van het examen
- de beoordeling van het examen
- en hoe je bezwaar kan maken tegen een beslissing van de examencommissie



6.2 Examencommissie

Bij de examencommissie van jouw locatie (LEC) kun je verzoeken voor extra herkansingen en overige verzoeken schriftelijk aanvragen. Het contact loopt via het SSC (Studenten Servicecentrum) van de locatie. Hieronder vind je het e-mailadres waar je de verzoeken naartoe kunt sturen:

SSC locatie Hoogeveen
ssc.hgvn@alfa-college.nl

6.3 Diplomavereisten

Voor elke opleiding zijn diplomavereisten opgesteld. Deze horen bij het diplomaplan. In het diplomaplan lees je welke examens je moet afleggen en aan welke andere diplomavooraarden je moet voldoen. Voor elk examen is een beslismodel opgesteld, waarin staat hoe en volgens welke criteria we de gemaakte examens beoordelen.

Als jouw resultaten dat toelaten, kun je Engels op een hoger niveau examineren. Je kunt dit aanvragen bij de examencommissie. Meer informatie over de verschillende niveaus Engels vind je in het document [Exameneisen taal en rekenen](#).

Hieronder een overzicht van de diplomavereisten:

Kerntaken van het beroep

- Voor elke kerntaak moet je minimaal het cijfer 6 of een voldoende beoordeling hebben behaald.
- Als er voor jouw opleiding wettelijke beroepsvereisten gelden, dan heb je die met een positief eindoordeel afgesloten.

Nederlands, Engels en rekenen

- Voor Nederlands geldt dat je de examens doet op niveau 'Nederlands 3F'.
- Voor rekenen geldt dat je het examen doet op 'mbo-rekenniveau 4'.
- Voor Engels geldt dat je het examenonderdeel lezen en luisteren doet op ten minste het referentieniveau B1. De andere drie examenonderdelen doe je ten minste op referentieniveau A2.
- Voor Nederlands, Engels en rekenen samen mag je voor één van de drie vakken een 5 halen. Voor de andere twee vakken moet je dan een 6 of hoger halen.

Loopbaan en burgerschap

Je hebt voor beide onderdelen een eindwaardering 'voldaan' behaald. Dat betekent dat je voldoende inspanning hebt geleverd.

Beroepspraktijkvorming (bpv)

- De eindbeoordeling van de bpv is gelijk aan de beoordeling van de laatste bpv-periode.
- Het leerbedrijf heeft een oordeel gegeven over je bpv. Dat oordeel is meegenomen in het eindoordeel voor bpv.
- Het eindoordeel is positief (minimaal voldoende).

Keuzedelen

1. Je voldoet aan de minimale omvang van de keuzedeelverplichting.
2. Je hebt een eindresultaat behaald dat voldoet aan de compensatieregeling voor keuzedelen. De compensatieregeling houdt het volgende in:
 - Het gemiddelde van de eindresultaten voor de keuzedelen moet ten minste een 6 of voldoende zijn.
 - Voor minimaal de helft van deze keuzedelen moet het resultaat ten minste een 6 of voldoende zijn.
 - Het resultaat voor een keuzedeel mag nooit lager dan een 4 of een eindwaardering die daaraan gelijk staat zijn.

6.4 Diplomaplan

Hieronder zijn de exameneenheden en overige voorwaarden van het diplomaplan uitgewerkt. De gebruikte afkortingen vind je aan het eind van deze paragraaf.

Kerntaken van het beroep

Kerntaak BI-K1: Verzamelt, verwerkt en integreert projectinformatie						25870XV-BI-K1			
Code	Naam	Vorm	WP	P	Plaats	Duur	Schaal	M	W
EIND	Eindresultaat		B1K1W1, B1K1W2	flex			10 (0)		1
K1.01	PVB	Pvb		13	BI, BPV	3 dgn	10 (1)	5.5	1
Toelichting: Je doet 1 kerntaak op het BPV bedrijf, de rest van de kerntaken doe je gesimuleerd school.									

Kerntaak PI-K1: Werkt B&U-ontwerpen uit						25870XV-PI-K1			
Code	Naam	Vorm	WP	P	Plaats	Duur	Schaal	M	W
EIND	Eindresultaat		PIK1W1, PIK1W2	flex			10 (0)		1
K1.01	PVB	Pvb		13	BI, BPV	15 dgn	10 (1)	5.5	1
Toelichting: Je doet 1 kerntaak op het BPV bedrijf, de rest van de kerntaken doe je gesimuleerd school.									

Kerntaak PI-K2: Voert werkvoorbereiding voor de B&U uit						25870XV-PI-K2			
Code	Naam	Vorm	WP	P	Plaats	Duur	Schaal	M	W
EIND	Eindresultaat		PIK2W1, PIK2W2, PIK2W3, PIK2W4	flex			10 (0)		1
K2.01	PVB	Pvb		13	BI, BPV	22 dgn	10 (1)	5.5	1
Toelichting: Je doet 1 kerntaak op het BPV bedrijf, de rest van de kerntaken doe je gesimuleerd school.									

Kerntaak P1-K3: Begeleidt nieuwbouw en onderhoudswerk						25870XV-P1-K3			
Code	Naam	Vorm	WP	P	Plaats	Duur	Schaal	M	W
EIND	Eindresultaat		PIK3W1, PIK3W2, PIK3W3, PIK3W4	flex			10 (0)		1
K3.01	PVB	Pvb		13	BI, BPV	6 dgn	10 (1)	5.5	1
Toelichting: Je doet 1 kerntaak op het BPV bedrijf, de rest van de kerntaken doe je gesimuleerd school.									

Nederlands

Nederlands 3F					99999G-NED-3F			
Code	Naam	Vorm	P	Plaats	Duur	Schaal	M	W
EIND	Eindresultaat		flex			10 (0)		
CE	Lezen en luisteren 3F CE		flex			10 (1)	1.0	1
IE	Berekening NED 3F		flex			10 (1)	1.0	1
GE	Gesprekken voeren 3F		flex			10 (1)	1.0	1
SP	Spreken 3F		flex			10 (1)	1.0	1
SC	Schrijven 3F		flex			10 (1)	1.0	1

Toelichting:

De afnameduur van de examens verschilt per examen. Hieronder per examen de afnameduur (indicatie). Dit is exclusief eventuele voorbereidingstijd.

- Lezen & luisteren CE: 120 minuten.
- Gesprekken voeren: 10 minuten.
- Spreken: 10-12 minuten.
- Schrijven: 90 minuten.

Engels

Engels (B1/A2)					99999G-ENBIA2			
Code	Naam	Vorm	P	Plaats	Duur	Schaal	M	W
EIND	Eindresultaat		flex			10 (0)		
CE	Lezen en luisteren B1		flex			10 (1)	1.0	1
IE	Berekening (B1/A2) A2		flex			10 (1)	1.0	1
GE	Gesprekken voeren A2		flex			10 (1)	1.0	1
SP	Spreeken A2		flex			10 (1)	1.0	1
SC	Schrijven A2		flex			10 (1)	1.0	1
Toelichting: De afnameduur van de examens verschilt per examen. Hieronder per examen de afnameduur (indicatie). Dit is exclusief eventuele voorbereidingstijd. <ul style="list-style-type: none"> • Lezen & luisteren B1 CE: 90 minuten. • Gesprekken voeren A2: 8 minuten. • Spreken A2: 5-8 minuten. • Schrijven A2: 90 minuten. 								

Rekenen

Rekenen mbo-4					99999G-REK-N4			
Code	Naam	Vorm	P	Plaats	Duur	Schaal	M	W
EIND	Eindresultaat		flex			10 (0)		
IE	Rekenen mbo-4		flex			10 (1)	4.5	1
Toelichting: Afnameduur van het examen Rekenen mbo-4 is 120 minuten.								

Loopbaan en burgerschap

LB		25870XV-LB			
Code	Naam	Plaats	Schaal	M	W
EIND	Eindresultaat		VNV		
LB1	Loopbaan		VNV	V	1
LB2	Burgerschap		VNV	V	1
Toelichting: -					

Beroepspraktijkvorming

BPV		25870XV-BPV		
Code	Naam	Plaats	Schaal	M
EIND	Eindresultaat		OVG	
BPV	Beroepspraktijkvorming		OVG	V
Toelichting: -				

Keuzedelen

Je vindt de examenplannen van de keuzedelen in de keuzedelengids van de locatie. Deze vind je op AlfaConnect: [Keuzedelen](#).

Gebruikte afkortingen

Code = code van het examen of van het berekend resultaat van onderliggende examens	
K1.01, K1.02, K2.01, CE, GE, SP, SC	Code van examens
IE, K1.B1, K1.B2	Code van een tussenberekening van twee of meer onderliggende examens
Vorm = examenvorm	
PvB	proeve van bekwaamheid
PE	praktijkexamen
KE	kennisexamen
VE	vaardigheidsexamen
CE	centraal examen
MON	mondeling examen
SE	schriftelijk examen
WV	werkstuk, verslag
CEX	casusexamen
CGI	criterium gericht interview
POR	portfolio
SIM	simulatie
ASS	assessment
PRE	presentatie
X	overig (toelichting onder 'Toelichting')
WP = werkproces	
Bx-Kx-Wx	Basis x-Kerntaak x-Werkproces x
Px-Kx-Wx	Profiel x-Kerntaak x-Werkproces x
P = periode	
1, 2, 3, ...	onderwijsperiode waarin (de start van) het examen normaal staat gepland

flex	de periode wanneer het examen wordt afgenomen is flexibel
Plaats = plaats afdeling	
BI	binnenschools
BU	buitenschools (niet-zijnde het leerbedrijf)
BPV	leerbedrijf van de bpv
Duur (indicatie van reguliere afnameduur)	
min	minuut of minuten
uur	uur of uren
dgn	dag of dagen
wkn	week of weken
Schaal	
10 (0)	cijfer tussen 1-10 (0 decimaal)
10 (1)	cijfer tussen 1,0-10 (1 decimaal)
OVG	onvoldoende - voldoende - goed
VNV	voldaan - niet voldaan
BNB	behaald - niet behaald
W = weging	

6.5 Diploma, mbo-certificaat of mbo-verklaring

Als je aan alle diplomeringsregels hebt voldaan, ontvang je het diploma met daarbij een resultatenlijst. Op het diploma zelf komen keuzedelen te staan die je met een voldoende of hoger hebt afgerond.

Wanneer je een excellente prestatie hebt geleverd, dan komt op het diploma 'cum laude' te staan als aan de voorwaarden wordt voldaan, zie hiervoor het [Examenreglement](#).

Mocht je je diploma niet hebben behaald, maar wel een onderdeel (voldoende of hoger) hebben afgerond, waarvoor je een certificaat kunt behalen, dan heb je recht op een mbo-certificaat.

En als je een of meer examenonderdelen hebt behaald (geen certificaat), dan heb je recht op een mbo-verklaring. Afgeronde bpv-onderdelen en/of overige onderdelen geven mogelijk ook recht op een mbo-verklaring.

6.6 Na je opleiding

Tijdens en met name aan het eind van je opleiding bieden we je begeleiding bij je vervolgstap. Als je de opleiding (met diploma) verlaat, vraagt je slb'er of een medewerker van het Loopbaancentrum altijd wat je hierna gaat doen. Ga je bijvoorbeeld doorleren, werken, iets anders doen of weet je het nog niet? In de laatste twee gevallen kun je hulp krijgen van het Loopbaancentrum.

Ook na je opleiding bij het Alfa-college kan onze begeleiding doorlopen. Bijvoorbeeld als je extra begeleiding hebt gekregen. Dan kunnen we met jouw toestemming, je nieuwe opleiding of werkgever hierover informeren. Zo kun je nóg beter van start met je nieuwe opleiding of baan.

Ben je jonger dan 23 jaar en heb je nog geen startkwalificatie (diploma op niveau 2), dan heb je altijd een toekomstgesprek bij het Loopbaancentrum.

6.6.1 Na je opleiding: aan het werk

Na de opleiding kun je aan de slag binnen het werkveld, een aantal studenten blijft werken binnen het bedrijf waar hij/zij de bpv heeft gedaan. Tijdens de bpv periode kun je immers heel goed laten zien wat je waard bent. Daarnaast kun je na je afsluitende bpv de markt op om te kijken welke leuke banen er in de bouwwereld zijn. Ook is het mogelijk om een eigen onderneming te starten.

6.6.2 Na je opleiding: doorleren

Vanuit deze opleiding zijn er verschillende mogelijkheden om door te leren. Dat kan een HBO opleiding zijn, maar je kunt er ook voor kiezen om jezelf verder te specialiseren binnen het vakgebied. Dit zou voltijd kunnen maar tegenwoordig zijn er ook steeds meer opleidingen duaal.

6.7 Alumni

Het Alfa-college houdt graag contact met oud-studenten (alumni). Jouw opleiding doet dit door speciale alumnbijeenkomsten te organiseren, alumni te betrekken bij evenementen of open dagen, ervaringen te delen, alumni in te zetten als gastdocent en bpv-begeleider, et cetera. Ook voor jou zijn er uiteraard voordelen om je na het behalen van je diploma aan te sluiten bij ons alumninetwerk.

Denk daarbij aan:

- In contact blijven met oud-studiegenoten en docenten
- Op de hoogte gehouden worden van interessante cursussen en opleidingen
- Contacten leggen en onderhouden die handig zijn in jouw werk of als je werk zoekt
- Tips en ideeën voor beter onderwijs geven
- Iets betekenen voor studenten en jouw latere collega's

Je vindt meer informatie op onze webpagina over [Alumni](#).

7 Schoolkosten

Algemene kosten

De regelingen rondom het lesgeld en cursusgeld zijn wettelijk vastgelegd. Het ministerie van Onderwijs, Cultuur en Wetenschap stelt elk jaar de hoogte van de bedragen vast. Op de webpagina [Schoolkosten](#) vind je hierover meer informatie. Hier lees je ook meer over onder andere studiefinanciering, fondsen, de ov-studentenkaart, laptop, en mogelijke teruggave van les- of cursusgeld. En je vindt er nog veel meer informatie over alles wat met Schoolkosten te maken heeft.



Leermiddelen

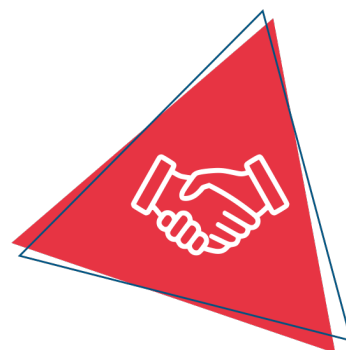
Dit zijn leermiddelen, instrumenten en gereedschappen die je verplicht bent zelf aan te schaffen al dan niet via de school. De kosten van de leermiddelen worden gepubliceerd op onze website van het Alfa-college, onder Scholieren en dan [Mbo-opleidingen](#) en ga vervolgens naar de juiste opleiding. Klik dan op de tab 'Schoolkosten'.

Overige kosten

Je kunt kiezen of je meedoet aan een excursie of activiteiten buiten school. Hiervoor vragen we extra kosten die we apart in rekening brengen. Deze vind je ook onder 'Schoolkosten'.

8 Afspraken binnen de opleiding

Iedere periode sluiten we af met een bufferweek, tijdens de bufferweek maak je een aantal toetsen. Je mag deelnemen aan de toetsen wanneer het gemaakte huiswerk voor dat vak af is. Daarnaast werk je in iedere periode aan projecten, de projecten rond je af voordat je kunt gaan presenteren. Je kunt de bufferweek nog gebruiken om achterstanden weg te werken. Je ontvang elk leerjaar een A4 waarop je de specifieke eisen voor het betreffende schooljaar kunt vinden.



Vaststellingen

Versie	Vastgesteld door	Datum
1	Winfred Voorstok	03-09-2024