

Mbo-Verpleegkundige (BBL Groningen)

Locatie(s): Kluiverboom

Crebonummer: 25655

Niveau: Niveau 4

Leerweg: BBL

Studieduur: 24 maanden

Cohort: 2024-2025

Versie: 1

Opleidings-
wijzer



Alfa-college

Inhoud

1 Inleiding	4
2 Beroep en opleiding	5
2.1 Beroep in het kort	5
2.2 Kerntaken en werkprocessen	5
2.2.1 Wet BIG	9
2.3 Nederlands, Engels en rekenen	10
2.4 Loopbaan en burgerschap	11
2.5 Beroepspraktijkvorming (bpv)	12
2.6 Keuzedelen	12
3 Onderwijsprogramma	13
3.1 Planning school en bpv (werk)	13
3.2 Onderwijsprogramma	14
3.3 Leren op school	14
3.4 Excellentieprogramma	15
3.5 Leren op de werkplek (bpv)	16
3.6 Internationale stage en activiteiten	17
4 Studievoortgang	18
4.1 Studieadvies	18
4.2 Regels ten aanzien van studievoortgang	19
4.3 Versnellen of vertragen	20
4.4 Aan- en afwezigheid, te laat komen	20

5 Begeleiding	21
5.1 Studieloopbaanbegeleiding	21
5.2 Bpv-begeleiding	21
5.3 Loopbaancentrum	21
5.4 Schoolpastoraat	21
5.5 Sociale veiligheid en vertrouwenspersonen	22
6 Examinering en diplomering	23
6.1 Examenreglement	23
6.2 Examencommissie	23
6.3 Diplomavereisten	23
6.4 Diplomaplan	24
6.5 Diploma, mbo-certificaat of mbo-verklaring	30
6.6 Na je opleiding	31
6.6.1 Na je opleiding: aan het werk	31
6.6.2 Na je opleiding: doorleren	31
6.7 Alumni	31
7 Schoolkosten	33
8 Afspraken binnen de opleiding	34
Vaststellingen	36

1 Inleiding

Van harte welkom op het Alfa-college. In deze Opleidingswijzer vind je informatie over de onderwijs- en examenregeling. Daarin lees je onder andere terug de inhoud en inrichting van je opleiding, de studievoortgangsregels, de begeleiding en de examens. Bij de Opleidingswijzer horen ook de aparte documenten:

- [Exameneisen taal en rekenen](#)
- [Keuzedelengids](#) (kies je locatie; de keuzedelengids staat op het intranet van het Alfa-college: AlfaConnect).

N.B. Het intranet AlfaConnect kun je bereiken zodra je bent ingeschreven op het Alfa-college en een account hebt ontvangen van het Alfa-college.

Algemene, praktische informatie vind je via de webpagina [Scholieren](#) onder het kopje 'Praktische info'. Je vindt daar onder meer informatie over:

- Internationale activiteiten
- Begeleiding bij studeren
- Schoolkosten, studiefinanciering en fondsen
- Vakantie en vrije dagen
- Informatie over locaties

Op de webpagina [Locatiewegwijzer](#) vind je ook de informatie over (digitale) voorzieningen, zoals:

- je studenten-account op het intranet 'AlfaConnect'
- de Alfa-college app (o.a. voor inzage lesrooster)
- het studenteninformatiesysteemt 'Eduarte'
- je schoolpas en hoe je daarmee kunt printen

Jouw rechten en plichten als student van het Alfa-college vind je in het [Studentenstatuut](#).

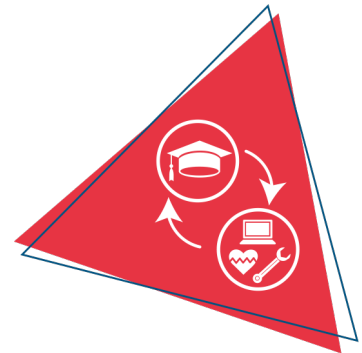
Verandert er tijdens je opleiding iets in het onderwijs, de begeleiding of de examinering, dan laten we je dit op tijd weten. Heb je nog vragen, dan kun je deze stellen aan je studieloopbaanbegeleider (slb'er).

Veel plezier en succes met je opleiding!

2 Beroep en opleiding

2.1 Beroep in het kort

De mbo-verpleegkundige werkt in zorg en welzijn met een verscheidenheid aan zorgvragers en situaties. Zij kan werkzaam zijn binnen alle branches van de verpleging en verzorging: ziekenhuis (ZH), verpleeghuizen en thuiszorg (VT), geestelijke gezondheidszorg (GGZ) en de gehandicaptenzorg (GHZ). Ze stelt de zorgvrager en diens vraag centraal en is in staat vanuit de regie van de zorgvrager professioneel te handelen. De mbo-verpleegkundige zorgt voor de benodigde zorg en ondersteuning in situaties waarin de zorgvrager professionele zorg nodig heeft en/of geen eigen regie meer kan voeren. De zorg en ondersteuning is gericht op de wensen van de zorgvrager waarbij preventie, herstel, behoud en het bevorderen van gezondheid en ontwikkeling centraal staat. De werkzaamheden van de mbo-verpleegkundige variëren van het stellen van de verpleegkundige diagnose en opstellen van het individuele plan van de zorgvrager tot het uitvoeren van interventies, organiseren en coördineren van de zorgverlening en het uitvoeren van verpleegtechnische handelingen.



2.2 Kerntaken en werkprocessen

Onderstaande kerntaken en werkprocessen horen bij het beroep. Deze worden geëxamineerd en vind je terug in het diplomaplan.

Kerntaak	Werkprocessen
B1-K1	B1-K1-W1 Onderkent bestaande of dreigende gezondheidsproblemen (Gezondheidsbevorderaar)
Bieden van zorg en ondersteuning in het verpleegkundig proces	B1-K1-W2 Stelt de verpleegkundige diagnose en stelt het individuele plan van de zorgvrager op (Zorgverlener)
	B1-K1-W3 Voert interventies uit (Zorgverlener)
	B1-K1-W4 Voert verpleegtechnische handelingen uit (Zorgverlener)
	B1-K1-W5 Communiceert met de zorgvrager en het sociale netwerk (Communicator)
	B1-K1-W6 Organiseert en coördineert de zorgverlening van de zorgvragers (Organisator)
	B1-K1-W7 Reageert op onvoorziene en crisissituaties (Organisator)
B1-K2	B1-K2-W1 Werkt aan professionele ontwikkeling (Reflectieve EBP professional)
Werken aan organisatie- en professiegebonden taken	B1-K2-W2 Werkt samen met andere beroepsgroepen in de keten (Samenwerkingspartner)
	B1-K2-W3 Draagt bij aan goede kwaliteit van zorg (Professional en kwaliteitsbevorderaar)

Moderne vreemde taal

Er gelden geen moderne vreemde talen voor je opleiding.

Beroepsvereisten en/of branchevereisten

Voor je opleiding gelden onderstaande vereisten.

Beroepsvereisten:

VWS

Bron:

Wet BIG (laatste wijziging in Stb. 2018, 260, inwerking getreden per 1 april 2019), Besluit opleidingseisen Verpleegkundige 2011 (Stb. 2011, 365), Besluit functionele zelfstandigheid (laatste wijziging in Stb. 2015, 126, inwerking getreden per 27 maart 2015) en OCW, Richtlijn/36/EG, d.d.7-9-2005.

Verantwoording BIG-uren Verpleegkunde BBL, Kluiverboom

Wet BIG

Binnen de opleiding mbo Verpleegkundige moet er voldaan worden aan de urennorm vanuit de wet BIG. De urennorm voor de opleiding mbo Verpleegkundige ziet er als volgt uit:

MBO-verpleegkunde	Theorie-uren	Praktijkuren	Zelfstudie/overig
Wet BIG	1535	2300	765

Vrijstelling theoretisch en praktisch onderwijs doorstroom vanuit aanverwante opleiding.

Wanneer een student doorstroomt vanuit een aanverwante opleiding komt de student in aanmerking voor vrijstelling van theoretisch en praktisch onderwijs. Het Alfa-college neemt hierbij het advies van de mbo-raad over als het gaat om de opleidingen Verzorgende IG, Maatschappelijke Zorg niveau 4, Maatschappelijke Zorg niveau 3 en Combi-opleiding MZVZ. In Eduarte wordt deze toegekende vrijstelling vermeld. Wanneer de student vanuit een andere opleiding instroomt en in aanmerking komt voor vrijstelling wordt in het persoonlijk dossier van de student vermeld voor hoeveel uur theoretisch en praktisch onderwijs de student vrijstelling krijgt met daarbij een onderbouwing.

	Vrijstelling theoretisch onderwijs	Vrijstelling praktisch onderwijs
Verzorgende IG		
Basisdeel kerntaak 1	515 uur van de 885 uur	875 uur van de 1475 uur
Basisdeel kerntaak 2	180 uur van de 300 uur	225 uur van de 375 uur
Totaal vrijstelling	695 uur	1100 uur
Maatschappelijke zorg niveau 4		
Basisdeel kerntaak 1	325 uur van de 885 uur	650 uur van de 1475 uur
Basisdeel kerntaak 2	220 uur van de 300 uur	260 uur van de 375 uur
Totaal vrijstelling	545 uur	910 uur
Maatschappelijke zorg niveau 3		
Basisdeel kerntaak 1	200 uur van de 885 uur	500 uur van de 1475 uur
Basisdeel kerntaak 2	130 uur van de 300 uur	175 uur van de 375 uur
Totaal vrijstelling	330 uur	675 uur
Combi opleiding MZVZ		
Basisdeel kerntaak 1	535 uur van de 885 uur	925 uur van de 1475 uur
Basisdeel kerntaak 2	180 uur van de 300 uur	225 uur van de 375 uur
Totaal vrijstelling	715 uur	1150 uur

Uren verantwoording

BBI-studenten hebben 1 lesdag in de week van 6 lesuren. Zij maken 40 lesweken in een studiejaar. Daarnaast werken zij ten minste 12 uren in de week in de digitale lesmethode 'Zorgpad', waarin hun voortgang gemonitord wordt door de docent. Verder werken zij minimaal 18 uur in de week, 48 weken

lang.

		Studiejaar 1		Studiejaar 2		Totaal	Norm
Theorie-uren							
lesuren	Zelfstudie	240	496	240	496	1472	
Vrijstelling theorie-uren VZ-IG						695	
Theorie-uren totaal						1655	1535
Praktijkuren		864		864		1728	
Vrijstelling praktijkuren VZ-IG						1100	
Praktijkuren totaal						2828	2300
Uren BIG totaal						4995	4600

2.2.1 Wet BIG

Het beroep van Verpleegkundige op mbo-niveau is een beschermd beroep volgens de Wet op de beroepen in de individuele gezondheidszorg (BIG). Als je het diploma hebt behaald, kun jij je laten inschrijven in het BIG-register. De Wet BIG is bedoeld om de kwaliteit van zorgverlening voor de zorgvrager te borgen. In de wet is een professionele uitvoering van verpleegtechnische handelingen geregeld. Daarnaast wordt met de wet een minimum aantal uren theoretisch onderwijs (minimaal 1535 uur) en praktisch onderwijs (minimaal 2300 uur) voorgeschreven.

Theoretisch onderwijs

Theoretisch onderwijs volgens de wet BIG omvat het opdoen van kennis, vaardigheden en competenties, bijvoorbeeld klassikaal les, het maken van een (thuis)verwerkingsopdracht, het digitaal volgen van een les, individuele begeleiding of gastlessen. Hierbij wordt niet aangegeven dat het onderwijs binnen een (onderwijs)instelling gegeven dient te worden.

Alle opleidingen Mbo Verpleegkunde binnen het Alfa-college voldoen aan deze urennorm, doordat onder theorie-uren ook de uren voor voorbereiding, overleg en zelfstudie vallen (totaal aantal uren dat

wordt besteed aan zelfstudieactiviteiten).

Praktisch onderwijs

Praktisch onderwijs volgens de Wet BIG omvat het in praktijk brengen van de theoretische kennis en het opdoen van ervaring. Hierbij dient de leerling-verpleegkundige kennis, vaardigheden en competenties op te doen en te verbreden.

Alle opleidingen Mbo Verpleegkunde binnen het Alfa-college voldoen aan deze urennorm, door praktijken tijdens de bpv (exclusief voorbereidings- en overleguren) en de praktijklessen op school.

2.3 Nederlands, Engels en rekenen

Om je diploma te behalen, krijg je ook andere onderdelen, waaronder generiek (algemeen) Nederlands, Engels en rekenen. Onder 'Diplomavereisten' en in het 'Diplomaplan' staat wat nodig is voor het behalen van je diploma. Hieronder een korte toelichting.

Nederlands

Bestaat uit de volgende vaardigheden:

1. Lezen
2. Luisteren
3. Gesprekken voeren
4. Spreken
5. Schrijven

Het niveau dat je voor Nederlands moet halen wordt aangegeven met referentieniveaus: 1F is het laagst, 3F het hoogst. Voor de opleiding Verpleegkundige geldt niveau 3F. Gedurende de opleiding doe je examens, dit zijn het Centraal Examen Lezen en Luisteren en de instellingsexamens Spreken, Gesprekken en Schrijven. In de OER (Onderwijs en Examen Regeling) staat verder beschreven hoe Nederlands geëxamineerd wordt en hoe het meetelt voor je diploma.

De methode die gebruikt wordt voor het vak Nederlands is Starttaal online van uitgeverij Deviant, dit is een methode met online oefenmateriaal.

Engels

Bestaat uit de volgende vaardigheden:

1. Lezen
2. Luisteren
3. Gesprekken voeren
4. Spreken
5. Schrijven

Het niveau dat je hiervoor dient te behalen, wordt aangegeven met ERK-niveaus, Europees Referentiekader: A1 is het laagste en C2 het hoogste niveau. Het niveau voor Lezen en Luisteren is B1, voor Schrijven, Spreken en Gesprekken voeren geldt A2. In de OER staat hoe Engels geëxamineerd wordt en hoe het meetelt voor je diploma. Bij Engels worden er lessen aangeboden die gericht zijn op het

verbeteren van je algemene Engels. Daarnaast werken we ook met het boek 'Cambridge English for Nursing (pre-intermediate)' om aan je vaktaal te werken. Verder werk je thuis en op school met de digitale methode Studiemeter (waarbij je werkt met Elementary English, Examencoach Engels, First Aid Course of English).

Rekenen

Bestaat uit de volgende onderdelen:

1. Grootheden en eenheden
2. Oriëntatie in de 2D- en 3D-wereld
3. Verhoudingen herkennen en gebruiken
4. Procenten gebruiken
5. Omgaan met kwantitatieve informatie

Het te behalen (eind)niveau wordt aangegeven met referentieniveaus: 1F is het laagste en 3F het hoogste niveau. Voor de opleiding Verpleegkundige geldt niveau 3F. De exameneenheid rekenen bestaat uit één examenonderdeel rekenen dat geëxamineerd moet worden met een centraal examen (CE). In dit examen worden de vier genoemde vaardigheden getoetst. In de OER staat op welke manier rekenen geëxamineerd wordt en hoe het meetelt voor je diploma. De methode die we gebruiken is Rekenblokken, een digitale methode waaraan je thuis en op school aan kunt werken.

2.4 Loopbaan en burgerschap

Loopbaan

Dit onderdeel is gericht op loopbaanontwikkeling en -begeleiding (LOB). Je ontdekt en ontwikkelt jouw eigen (arbeids)identiteit, kwaliteiten, drijfveren en ambities. Wie ben ik, wat kan ik, wie wil ik zijn, wat moet ik daarvoor doen en wie kan mij daarbij helpen? Je leert reflecteren, keuzes maken, passende vervolgstappen te nemen en verantwoordelijkheid te nemen voor je (studie)loopbaan.

Bij LOB staan de volgende onderdelen centraal:

1. Kwaliteitenreflectie: wie ben ik, wat kan ik?
2. Motievenreflectie: wat wil ik, wat drijft mij?
3. Werkexploratie: welk soort werk past bij mij?
4. Loopbaansturing: wat wil ik worden?
5. Netwerken: wie kan mij daarbij helpen?

Tijdens je opleiding voer je verschillende loopbaanactiviteiten uit. Als je aan alle verplichte inspanningen hebt voldaan, wordt de "aftekenkaart loopbaan" ondertekend en geplaatst in je examendossier.

Burgerschap

Met het onderdeel burgerschap bereid jij je voor op het goed kunnen deelnemen aan onze samenleving. Daarnaast bereid je je met burgerschap ook voor om goed te kunnen functioneren in je beroep. We besteden daarom aandacht aan levensbeschouwelijke ontwikkeling en (beroeps)ethiek, waarbij kritische denkvaardigheden belangrijk zijn. Ook is er aandacht voor de onderdelen:

1. Politiek
2. Economie
3. Maatschappij
4. Vitaal burgerschap (inclusief Fit for Life en Weerbaarheid)

Duurzaamheid en zingeving zijn belangrijke thema's die als rode draad door het programma lopen. Tijdens je opleiding voer je verschillende burgerschapsactiviteiten uit.

Wil je meer weten over onze visie op burgerschap? Kijk dan op ons intranet AlfaConnect: [Samen leren en leven | Burgerschap en persoonlijke vorming](#)

2.5 Beroepspraktijkvorming (bpv)

Tijdens je opleiding ben je aan het werk in het leerbedrijf, dat is de beroepspraktijkvorming (bpv) binnen de opleiding. Tijdens het werk leer je het beroep in de praktijk. Belangrijk is dat je het werk doet op een officiële praktijkplaats, het leerbedrijf.

In de bpv-wijzer staat precies beschreven hoe de bpv is georganiseerd. De bpv-wijzer ontvang je voor aanvang van de beroepspraktijkvorming.

2.6 Keuzedelen

Tijdens je opleiding kies je één of meer keuzedelen. Een keuzedeel is een aanvulling op je diploma. Een keuzedeel kan een verbreding of verdieping zijn van je opleiding. Ook kan een keuzedeel gericht zijn op de voorbereiding op een andere opleiding. Wil je meer uitleg over wat keuzedelen zijn? Kijk dan op AlfaConnect > [Wat zijn keuzedelen?](#)

Voor jouw opleiding kies je verplicht minimaal 720 sbu (studiebelastingsuren) aan keuzedelen. Een keuzedeel heeft een studiebelasting van 240, 480 of 720 uren.

Rond je het examen van een keuzedeel af met minimaal een 6 of een voldoende, dan komt het keuzedeel op de voorkant van je diploma te staan. Zo heb je zelf invloed op de waarde van je diploma.

Op AlfaConnect > [Keuzedelen](#) vind je de keuzedelen waaruit je kunt kiezen. In de keuzedelengids lees je per keuzedeel wat het keuzedeel inhoudt en wat je moet weten over het examen. Als er voorwaarden zijn om het keuzedeel te kunnen volgen, staat dat er ook bij.

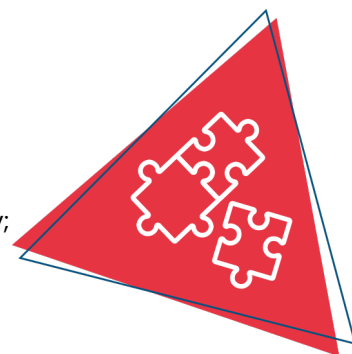
Hoe je een keuzedeel kiest, hoor je tijdens je opleiding. Op AlfaConnect > Keuzedelen > [Hoe kan ik kiezen?](#) wordt uitgelegd hoe je keuzedelen kiest in Eduarte.

3 Onderwijsprogramma

3.1 Planning school en bpv (werk)

Tijdens de opleiding werk je bij een leerbedrijf, de beroepspraktijkvorming (bpv). Verder volg je begeleide onderwijsactiviteiten, zoals lessen, op school of buiten de school. Beide maken deel uit van je onderwijsprogramma.

In onderstaand schema is per studiejaar en per periode aangegeven hoe de verdeling is van begeleide onderwijsuren (bot) en de beroepspraktijkvorming (bpv; werk).



	Studiejaar 1: aantal sbu	Periode 1 aantal dagen per week	Periode 2 aantal dagen per week	Periode 3 aantal dagen per week	Periode 4 aantal dagen per week
Bot	240	1	1	1	1
Bpv	864	4	4	4	4
Zelfstudie	496				
Totaal sbu	1600				

	Studiejaar 2: aantal sbu	Periode 1 aantal dagen per week	Periode 2 aantal dagen per week	Periode 3 aantal dagen per week	Periode 4 aantal dagen per week
Bot	240	1	1	1	1
Bpv	846	4	4	4	4
Zelfstudie	496				
Totaal sbu	1582				

BOT uren: 240 --> 40×6 = bestaat uit 40 schoolweken van 6 lesuren per dag.

BPV uren: 864 --> 18×47 = bestaat uit 47 werkweken van minimaal 18 uur per week.

Zelfstudie uren: 496 --> verdeeld over 40 schoolweken = 12,4 uur per week.

Bij afwijkende uren neem je contact op met je slb-er, samen kun je een rekentool invullen om er zeker

van te zijn dat je voldoende big-uren draait.

Gebruikte afkortingen

- Bot: begeleide onderwijstijd: aantal klokuren dat aan begeleide onderwijsuren wordt besteed
- Bpv: beroepspraktijkvorming: aantal klokuren dat aan bpv wordt besteed
- Sbu: studiebelastinguren in klokuren

3.2 Onderwijsprogramma

Hieronder zie je hoe het onderwijsprogramma er op hoofdlijnen uit ziet. Aan het begin van elke lesperiode vertellen we je wat je die periode kunt verwachten aan vakken en dergelijke. Een leerjaar heeft vier periodes van tien weken.

Tijdens de opleiding volg je lessen en andere onderwijsactiviteiten. Daarnaast heb je een werk- of stageplek voor minimaal 18 uur per week. De beroepspraktijkvorming (BPV) en de schoolactiviteiten vormen samen het onderwijsprogramma. Hieronder is het onderwijsprogramma in hoofdlijnen beschreven. De opleiding bestaat uit acht periodes van tien weken. Per periode komen er verschillende leereenheden aan bod. De duur van een leereenheid is tien weken. Aan elke leereenheid zijn werkprocessen gekoppeld die tijdens de leereenheid centraal staan en waarin je in de BPV examens doet. Door te werken aan schoolopdrachten en oefenopdrachten uit Consortium van Digibib bereid je je voor op de examens.

3.3 Leren op school

Gedurende de hele opleiding ga je één dag per week naar school. Elke tiende week is er een bufferweek en zijn er geen lessen. De leereenheden vormen gezamenlijk de opleiding tot Verpleegkundige. Echter zijn de leereenheden ook afzonderlijk te volgen. Dit betekent dat er studenten in de klas zitten die de gehele opleiding volgen, maar er kunnen ook studenten in de klas zitten die alleen de leereenheid volgen en dit afsluiten met een gecertificeerd MBO -certificaat. Een leereenheid is afgesloten als de opdrachten vanuit Its Learning en de examens voldoende zijn afgerond. Er is mogelijkheid om te versnellen en om te vertragen indien gewenst. Of je kunt versnellen is afhankelijk van jouw vooropleiding, competenties, kennis, kunde en werkervaring. Ook moet er rekening gehouden worden met de urennorm uit de Wet Beroepen Individuele Gezondheidszorg (wet BIG). De meeste lessen vinden op school plaats, sommige lessen zoals bijvoorbeeld de generieke lessen kunnen ook online gevolgd worden.

Binnen een leereenheid staan een aantal werkprocessen uit het kwalificatiedossier van Verpleegkundige centraal. Er komen verschillende onderwerpen aan bod zoals anatomie & fysiologie, ziekteleer, communicatie, samenwerken, gezonde leefstijl, persoonlijke zorg en begeleiding, recht, ethiek, wet- en regelgeving, verpleegtechnische handelingen, medisch rekenen etc. Naast de beroepsmatige leereenheden volg je Nederlands, Rekenen, Engels en Burgerschap.

Tijdens de opleiding maak je gebruik van de lesmethode Learnbeat en de oefenopdrachten van Consortium uit Digibib. Er zijn onderdelen waar je individueel mee aan de slag gaat en onderdelen

waarbij je in groepjes samenwerkt. Ook zal de docent geregeld een onderdeel klassikaal bespreken. Een leereenheid is afgesloten als de examens gekoppeld aan de desbetreffende leereenheid zijn behaald. Hiervoor wordt gebruik gemaakt van de examens van het Consortium. Iedere leereenheid is opgebouwd volgens onderstaande onderdelen:

1. BPV Casuïstiek

Centraal binnen een module staat de beroepspraktijkvorming (BPV) en de casuïstiek die jij in je BPV tegenkomt. Op basis van de beroepspraktijkvorming stel je leerdoelen op passend bij jou eerder verworven competenties en binnen de kaders van de module.

2. Zelfstudie

In het beroep verpleegkundige is het hebben van kennis de basis. Met behulp van Zorgpad neem je zelf de theorie door en ga je aan de slag met de opdrachten uit de leereenheden. Op school doe je dit onder begeleiding van de docent en werk je samen met klasgenoten. Per leereenheid staat beschreven aan welke onderwerpen uit Zorgpad je gaat werken.

3. Kennisdeling

Tijdens de lessen kunnen jij en je klasgenoten aangeven waar de behoefte ligt m.b.t. de onderwerpen die de docent gaat behandelen. Jullie kunnen ook casuïstiek inbrengen. De bijbehorende kennis wordt dan besproken in de kennisdeling: je gaat met elkaar, en met de docent in gesprek over de opgedane kennis en hoe die ingezet kan worden in de praktijk.

4. Vaardigheden

Tijdens de opleiding ga je ook aan de slag met vaardigheden in het praktijklokaal. Hier kan je onder begeleiding vaardigheden oefenen zoals de basiszorg en verpleegtechnische vaardigheden. Daarnaast zijn er praktijklessen in bijvoorbeeld het geven van voorlichting en communicatie.

5. Coaching

Tijdens de opleiding wordt je begeleid door je studieloopbaanbegeleider (slb'er). Tijdens een evaluatiegesprek bespreek jij samen met je slb'er hoe je ervoor staat in de opleiding. Je bespreekt je voortgang aan de hand van Its learning en de gestelde leerdoelen. De vragen waar sta ik, waar ga ik heen en hoe kom ik daar staan hierbij centraal.

De toetsen, verslagen, presentaties die je op school en binnen de BPV maakt zijn ontwikkelingsgericht (formatief). Middels feedback en feedforward van de docent en medestudenten wordt je in staat gesteld om jezelf verder te ontwikkelen. De opdrachten en de feedback die je hierop krijgt kan je gebruiken als bewijslast voor het aanvragen van je examen en komt in Its learning te staan. De examens zijn summatief. Dit betekent dat je deze tenminste met een voldoende moet afsluiten om de leereenheid en uiteindelijk je diploma Verpleegkundige te behalen.

3.4 Excellentieprogramma

We vinden het belangrijk dat jij je talenten kunt ontdekken en verder kunt ontwikkelen. Daarom kun je op het Alfa-college naast je opleiding meedoen aan uitdagende excellentieprogramma's op elk niveau. Dit is voor iedereen die extra uitgedaagd wil worden!

Afhankelijk van jouw ambities en dromen kun je je opgeven voor verschillende programma's,

bijvoorbeeld voor Cambridge English, een kunst- en cultuurprogramma, een sportief programma waarbij je gaat zeilen, of je kunt werken aan je eigen persoonlijke ontwikkeldoelen. Met een enthousiaste groep studenten, die net als jij meer uitdaging zoekt, werk je aan leuke, interessante opdrachten en ga je naar inspirerende masterclasses.

Wil je ontdekken welk programma bij jou past? Meer informatie vind je op [AlfaConnect > Excellentie](#)

3.5 Leren op de werkplek (bpv)

Tijdens je BBL -opleiding heb je een werkplek of stageplek voor minimaal 18 uur per week in de zorg gedurende de opleiding. Je hebt een werkbegeleider nodig die minimaal verpleegkundige niveau 4 is. De voortgang tijdens de BPV wordt gemonitord middels opdrachten, observaties, 360 graden feedbackformulieren, POP/PAP verslagen en besproken in de voortgangsgesprekken. Elk half jaar vindt er een voortgangsgesprek plaats met je BPV-begeleider vanuit school en je BPVbegeleider op het werk. Bij problemen kan dit gesprek vaker en/of eerder plaatsvinden.

BPV is een diploma-eis

De laatste BPV van je opleiding dient met tenminste een voldoende te worden beoordeeld om je diploma te behalen. Om je BPV te kunnen beoordelen met een resultaat wordt een beoordelingsformulier gebruikt. Je kunt op je laatste BPV een onvoldoende, voldoende of goed behalen.

BPV-wijzer

Voordat de BPV-periode begint, ontvang je een BPV-wijzer. Hierin staat de nodige informatie over wat er in de BPV van je wordt verwacht. De werkwijze van de BPV wordt uitgelegd, er zitten verschillen formulieren in: zoals een format van het examenplan, feedbackformulieren en het format 360 graden feedback en POP/PAP verslag. In de BPV krijg je ondersteuning van een BPV-begeleider op de werkplek en een BPV-docent vanuit je opleiding.

BPV-docent vanuit de school

Je BPV-docent is de begeleider die vanuit de opleiding contacten onderhoudt met het leerbedrijf. Hij bespreekt met jou en je BPV-begeleider hoe je voortgang en ontwikkeling verlopen binnen de BPV. Tijdens een tussenevaluatie en een eindevaluatie wordt je voortgang besproken. Hierbij ga je samen met je BPV-docent en je leerbedrijf in gesprek. Wanneer er problemen zijn, kun je altijd contact opnemen met je BPV-docent

BPV-begeleider vanuit het leerbedrijf (BPV)

Binnen het leerbedrijf word je begeleid door een BPV-begeleider van het leerbedrijf. Je maakt met je BPV-begeleider afspraken over de werkzaamheden en/of opdrachten die je binnen je leerbedrijf gaat uitvoeren en bespreekt dit met je BPV-docent. Met je BPV-begeleider heb je tenminste iedere twee weken een voortgangsgesprek.

Praktijkovereenkomst

De afspraken tussen jou als student ^[1], het Alfa-college en het bpv-bedrijf worden vastgelegd in de praktijkovereenkomst (POK). De POK moet ingevuld zijn voordat je aan een bpv-periode begint. Hierin staan ook: duur van de bpv-periode, het aantal te maken uren, het adres van het leerbedrijf, de naam van de bpv-docent vanuit school en de bpv-begeleider vanuit het leerbedrijf.

^[1] Als je nog geen 18 jaar bent, zijn dat je ouders / is dat je wettelijk vertegenwoordiger.

3.6 Internationale stage en activiteiten

Bij het Alfa-college krijg je de kans om internationale ervaringen op te doen. Er zijn internationale stagemogelijkheden, internationale projecten en excursies naar het buitenland. Je kunt bezoeken brengen aan landen binnen maar ook buiten Europa.

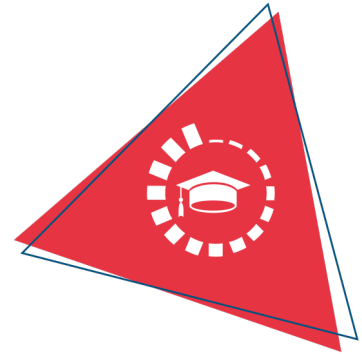
Een bezoek brengen aan of stage lopen in het buitenland is erg waardevol. Je doet nieuwe ervaringen op, leert andere culturen kennen, verbetert je talenkennis, het staat goed op je CV, je wordt zelfstandiger en krijgt vrienden over de hele wereld!

Meer informatie kun je vinden op de webpagina [Internationale activiteiten](#). Hier is ook informatie te vinden over mogelijkheden voor tegemoetkoming in kosten. Op elke locatie zijn contactpersonen internationale activiteiten die je informatie kunnen geven en kunnen ondersteunen. Vraag ernaar bij je slb'er.

4 Studievoortgang

4.1 Studieadvies

Tijdens het eerste studiejaar van je opleiding krijg je een studieadvies. Dit advies gaat over hoe het met je studie gaat, hoe jij het doet op de opleiding en of je kans hebt om je diploma te halen. Het studieadvies bestaat uit twee delen: eerst krijg je een (1) voorlopig studieadvies en daarna een (2) definitief studieadvies.



1. Voorlopig studieadvies

Het voorlopig studieadvies heeft drie varianten:

A. Voorlopig positief studieadvies

Bij een voorlopig positief studieadvies maak je voldoende vorderingen.

B. Voorlopig positief studieadvies met aandachtspunten

Bij een voorlopig positief studieadvies met aandachtspunten blijft je op bepaalde onderdelen achter, maar verwachten we dat je je diploma kunt halen. Samen met jou stellen we een begeleidingsplan op.

C. Voorlopig negatief studieadvies

Bij een voorlopig negatief studieadvies maak je onvoldoende vorderingen en twijfelen we of je op deze manier je diploma kan halen.

Wanneer jij een voorlopig negatief studieadvies hebt gekregen wordt er samen met jou een 'studieadviescontract' opgesteld. Hierin staat wat je kunt verbeteren, wat je moet doen om door te mogen gaan met je opleiding, wanneer je dat moet doen en hoe school je hierbij kan ondersteunen. Je krijgt dan een aantal weken de tijd om je resultaten te verbeteren. Samen met jou evalueren we het studieadviescontract, voordat je een definitief studieadvies krijgt.

Wanneer krijg je het voorlopige studieadvies?

In het eerste studiejaar krijg je een voorlopig studieadvies. Wanneer je dit krijgt, hangt af van de duur van je opleiding.

- Bij éénjarige opleidingen niveau 2 en 4, krijg je het voorlopige studieadvies minimaal 8 weken voor het definitieve studieadvies.
- Bij meerjarige opleidingen niveau 2, 3 en 4, krijg je het voorlopige studieadvies minimaal 10 weken voor het definitieve studieadvies.

2. Definitief studieadvies

Het definitief studieadvies is (A) positief of (B) negatief.

A. Definitief positief advies

Bij een definitief positief advies maak je goede vorderingen en kun je de opleiding vervolgen.

B. Definitief negatief advies

Voordat jij een definitief negatief advies krijgt, moet je altijd een studieadviescontract gehad hebben. Bij een definitief negatief advies moet je stoppen met de opleiding. School ondersteunt jou dan bij het vinden van een andere passende opleiding.

Wanneer krijg je het definitieve studieadvies?

In het eerste studiejaar krijg je een definitief studieadvies. Wanneer je dit krijgt, hangt af van de duur van je opleiding.

- Bij éénjarige opleidingen niveau 2 en 4, krijg je het definitieve studieadvies tussen 3 en 4 maanden na de start van de opleiding.
- Bij meerjarige opleidingen niveau 2, 3 en 4, krijg je het definitieve studieadvies tussen 9 en 12 maanden na de start van de opleiding.

4.2 Regels ten aanzien van studievoortgang

In de voorbereiding op examens wordt je studievoortgang op verschillende manieren bijgehouden. Je voert daarover gesprekken met je studieloopbaanbegeleider. Ook krijg je tijdens je opleiding studieadviezen waarbij we kijken naar je studievoortgang.

De toetsen, verslagen, presentaties die je op school en binnen de BPV maakt zijn ontwikkelingsgericht (formatief). Middels feedback en feedforward van de docent en medestudenten word je in staat gesteld om jezelf verder te ontwikkelen. De opdrachten en de feedback die je hierop krijgt kan je gebruiken als bewijslast en kun plaatsen in je portfolio. Je examens zijn summatief. Dit betekent dat je deze tenminste met een voldoende moet afsluiten om de module en uiteindelijk je diploma verpleegkundige te behalen.

Eisen rekenen

Studenten van een niveau 4 opleiding moeten rekenen op niveau 3F afronden. Indien het rekenniveau van studenten bij aanvang van de opleiding ernstig afwijkt van het gemiddelde niveau door bijvoorbeeld rekenproblemen of dyscalculie zijn er mogelijkheden voor extra begeleiding.

Eisen Nederlands

Studenten van een niveau 4 opleiding moeten Nederlands op niveau 3F afronden. Indien het taalniveau van studenten bij aanvang van de opleiding ernstig afwijkt van het gemiddelde niveau door bijvoorbeeld taalproblemen of dyslexie is er extra begeleiding mogelijk.

Its learning

In Its learning verzamel je bewijsstukken om aan te tonen waar je staat en of je klaar bent om je examen voor te gaan bereiden. Elke periode kijk je samen met je slb'er waar je staat.

4.3 Versnellen of vertragen

Afhankelijk van je studievoortgang en/of eerder behaalde ervaringen, kun je de opleiding versneld afronden. Andersom is ook mogelijk. Door omstandigheden kan het wenselijk zijn dat je de opleiding vertraagt. Over de mogelijkheden van versnellen of vertragen kun je terecht bij je slb'er.

Op basis van vooropleiding en werkervaring kan je van bepaalde lessen of examens vrijgesteld worden. Dit wordt aan het begin van een leereenheid vastgesteld. Vrijstellingen voor b.v. Rekenen, Nederland, Engels en Burgerschap of voor beroeps specifieke examens moet een student zelf aanvragen bij het studenten servicecenter.

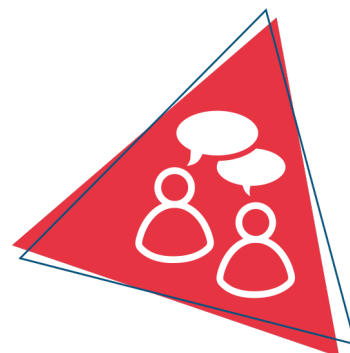
4.4 Aan- en afwezigheid, te laat komen

Wanneer je bij het Alfa-college een opleiding volgt vinden we het belangrijk dat je aanwezig bent. Daarom is aanwezigheid bij onderwijsactiviteiten verplicht, tenzij anders is aangegeven of afgesproken. We houden je aan-en afwezigheid bij. Ben je ongeoorloofd afwezig (zonder toestemming van school of zonder dat je bent ziek gemeld), dan kunnen er maatregelen volgen. Meer informatie vind je op onze webpagina [Administratieve zaken en procedures](#).

5 Begeleiding

5.1 Studieloopbaanbegeleiding

Als je bij het Alfa-college start met een opleiding, krijg je in de eerste plaats begeleiding van een studieloopbaanbegeleider (slb'er). Met je slb'er bespreek je regelmatig hoe het met je gaat. Jouw slb'er begeleidt jou tijdens je hele opleiding en bespreekt met je hoe het gaat op school en op stage. Loop je ergens tegenaan tijdens je opleiding of zijn er problemen waardoor het lastig is om door te gaan met je opleiding? Dan kan je dit bespreken met je slb'er.



In het onderwijsprogramma zijn verschillende onderdelen van studieloopbaanbegeleiding verweven:

1. Informeren
2. Voortgang- en ontwikkeling
3. Studievaardigheden
4. Groepsvorming en sociale vaardigheden
5. Loopbaan (loopbaanoriëntatie en -begeleiding)
6. BPV-begeleiding

Tijdens de coachlessen ga je aan de slag met de zes onderdelen. Elke periode heb je een voortgangsgesprek met je studieloopbaanbegeleider. Hierover wordt verslaglegging gedaan in Eduarte. Bij problemen is je studieloopbaanbegeleider je eerste aanspreekpunt. Samen wordt er gekeken naar een passende oplossing of kan je worden doorverwezen naar bijv. het Loopbaancentrum.

5.2 Bpv-begeleiding

De bpv-docent begeleidt je vanuit de opleiding tijdens de bpv. De bpv-begeleider begeleidt je vanuit de praktijk.

5.3 Loopbaancentrum

Soms heb je meer begeleiding, specialistische hulp of aanpassingen nodig. Misschien twijfel je over je studiekeuze of heb je persoonlijke, studie- of leerproblemen. Je slb'er kan je dan in contact brengen met een adviseur studentenbegeleiding van het Loopbaancentrum (LBC), of je loopt zelf even langs. Deze adviseurs kunnen met je meedenken en kunnen je ondersteuning, begeleiding en loopbaanadvies geven. Ook kunnen ze je helpen bij zoeken naar ondersteuning door anderen, buiten het Alfa-college. Bijvoorbeeld maatschappelijk werk. Je privacy is gewaarborgd. Meer informatie over het LBC vind je op AlfaConnect, [Loopbaancentrum](#).

5.4 Schoolpastoraat

Het schoolpastoraat wil plaats bieden aan een ieder, ongeacht afkomst, religie of cultuur. Er is tijd, plaats en gehoor voor jou, als je vastloopt op school, thuis of in relaties met vrienden. Of als je je juist eenzaam of somber voelt of bang bent, of als je heel stoer bent en het altijd zelf wilt doen zonder dat anderen zich met je bemoeien. Heb je er behoefte aan om over jezelf en wat je wilt na te denken? Wil je een pastor ontmoeten en deze zaken bespreken? Je kunt contact opnemen met de schoolpastor op jouw locatie. Meer informatie vind je op AlfaConnect op de pagina [Pastoraat](#).

5.5 Sociale veiligheid en vertrouwenspersonen

Het Alfa-college wil een veilige school zijn voor iedereen. Heb je een vervelende ervaring op school of je leerbedrijf? Je kunt hierbij denken aan: discriminatie, pesten, grensoverschrijdend gedrag etc. Bespreek dit dan met de coördinator van de Veilige school op jouw locatie. Je mag dit ook melden bij een externe vertrouwenspersoon. Zij kunnen jou daarbij helpen. Alle klachten worden vertrouwelijk en serieus behandeld. Ben je het niet eens met een besluit of heb je een klacht? Ga dan naar het online [meldpunt klachten en geschillen](#). Hier kan je ook stagediscriminatie melden. Meer informatie vind je op AlfaConnect op de omgeving [Veilige school](#).

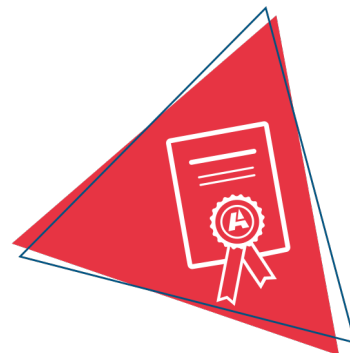
6 Examinering en diplomering

6.1 Examenreglement

Op het gebied van examinering handelt de opleiding volgens de regels en procedures zoals beschreven in het 'Examenreglement'.

In het Examenreglement staat onder meer:

- de regeling van het examen
- de uitvoering van het examen
- de beoordeling van het examen
- en hoe je bezwaar kan maken tegen een beslissing van de examencommissie



6.2 Examencommissie

Bij de examencommissie van jouw locatie (LEC) kun je verzoeken voor extra herkansingen en overige verzoeken schriftelijk aanvragen. Het contact loopt via het SSC (Studenten Servicecentrum) van de locatie. Hieronder vind je het e-mailadres waar je de verzoeken naartoe kunt sturen:

SSC locatie Kluiverboom

ssc.klui@alfa-college.nl

6.3 Diplomavereisten

Voor elke opleiding zijn diplomavereisten opgesteld. Deze horen bij het diplomaplan. In het diplomaplan lees je welke examens je moet afleggen en aan welke andere diplomavoorwaarden je moet voldoen. Voor elk examen is een beslismodel opgesteld, waarin staat hoe en volgens welke criteria we de gemaakte examens beoordelen.

Als jouw resultaten dat toelaten, kun je Engels op een hoger niveau examineren. Je kunt dit aanvragen bij de examencommissie. Meer informatie over de verschillende niveaus Engels vind je in het document [Exameneisen taal en rekenen](#).

Hieronder een overzicht van de diplomavereisten:

Kerntaken van het beroep

- Voor elke kerntaak moet je minimaal het cijfer 6 of een voldoende beoordeling hebben behaald.
- Als er voor jouw opleiding wettelijke beroepsvereisten gelden, dan heb je die met een positief eindoordeel afgesloten.

Nederlands, Engels en rekenen

- Voor Nederlands geldt dat je de examens doet op niveau 'Nederlands 3F'.
- Voor rekenen geldt dat je het examen doet op 'mbo-rekenniveau 4'.
- Voor Engels geldt dat je het examenonderdeel lezen en luisteren doet op ten minste het referentieniveau B1. De andere drie examenonderdelen doe je ten minste op referentieniveau A2.
- Voor Nederlands, Engels en rekenen samen mag je voor één van de drie vakken een 5 halen. Voor de andere twee vakken moet je dan een 6 of hoger halen.

Loopbaan en burgerschap

Je hebt voor beide onderdelen een eindwaardering 'voldaan' behaald. Dat betekent dat je voldoende inspanning hebt geleverd.

Beroepspraktijkvorming (bpv)

- De eindbeoordeling van je bpv vindt plaats tijdens het eindgesprek
- Het leerbedrijf heeft een oordeel gegeven over je bpv. Dat oordeel is meegenomen in het eindoordeel voor bpv.
- Het eindoordeel is positief (minimaal voldoende).

Keuzedelen

1. Je voldoet aan de minimale omvang van de keuzedeelverplichting.
2. Je hebt een eindresultaat behaald dat voldoet aan de compensatieregeling voor keuzedelen. De compensatieregeling houdt het volgende in:
 - Het gemiddelde van de eindresultaten voor de keuzedelen moet ten minste een 6 of voldoende zijn.
 - Voor minimaal de helft van deze keuzedelen moet het resultaat ten minste een 6 of voldoende zijn.
 - Het resultaat voor een keuzedeel mag nooit lager dan een 4 of een eindwaardering die daaraan gelijk staat zijn.

6.4 Diplomaplan

Hieronder zijn de exameneenheden en overige voorwaarden van het diplomaplan uitgewerkt. De gebruikte afkortingen vind je aan het eind van deze paragraaf.

Kerntaken van het beroep

Kerntaak B1-K1: Bieden van zorg en ondersteuning in het verpleegkundig proces						25655XK-B1-K1			
Code	Naam	Vorm	WP	P	Plaats	Duur	Schaal	M	W
EIND	Eindresultaat			flex			OVG		1
K1.01	Onderkent bestaande of dreigende gezondheidsproblemen	PE	B1K1W1	flex	BI, BPV	60 min	OVG	V	1
K1.02	Stelt de verpleegkundige diagnose en stelt het individuele plan van de zorgvrager op	WV	B1K1W2	flex	BI, BPV	5 wkn	OVG	V	1
K1.03	Voert interventies uit	PE	B1K1W3	flex	BPV	2 wkn	OVG	V	1
K1.04	Voert verpleegtechnische handelingen uit	PE	B1K1W4	flex	BPV	26 wkn	OVG	V	1
K1.05	Communiqueert met de zorgvrager en het sociale netwerk	PE	B1K1W5	flex	BI, BPV	2 wkn	OVG	V	1
K1.06	Organiseert en coördineert de zorgverlening van de zorgvragers	X	B1K1W6	flex	BPV	2 dgn	OVG	V	1
K1.07	Reageert op onvoorziene en crisissituaties	SE	B1K1W7	flex	BI, BPV	8 wkn	OVG	V	1
Toelichting: Examen B1-K1-W1 bestaat zowel uit een gedragsbeoordeling als uit een productbeoordeling Examen B1-K1-W5 bestaat zowel uit een gedragsbeoordeling als uit een examenverslag Examen B1-K1-W6 bestaat uit een examengesprek									

Kerntaak BI-K2: Werken aan organisatie- en professiegebonden taken						25655XK-BI-K2			
Code	Naam	Vorm	WP	P	Plaats	Duur	Schaal	M	W
EIND	Eindresultaat			flex			OVG		1
K2.01	Werkt aan professionele ontwikkeling	PE	BIK2W1	flex	BI, BPV	16 wkn	OVG	V	1
K2.02	Werkt samen met andere beroepsgroepen in de keten	PE	BIK2W2	flex	BPV	2 wkn	OVG	V	1
K2.03	Draagt bij aan goede kwaliteit van zorg	WV	BIK2W3	flex	BI, BPV	16 wkn	OVG	V	1

Toelichting:

Het examen 'Werkt aan professionele ontwikkeling' is gecombineerd met het examen 'Draagt bij aan goede kwaliteit van zorg' en wordt gedurende 16 weken aan gewerkt middels een onderzoek in de praktijk. Bij de Gildes kan het zijn dat deze examens apart worden geëxamineerd en daarmee kan het zijn dat de afnameplaats ook afwijkt.

Nederlands

Nederlands 3F					99999G-NED-3F			
Code	Naam	Vorm	P	Plaats	Duur	Schaal	M	W
EIND	Eindresultaat		flex			10 (0)		
CE	Lezen en luisteren 3F CE		flex			10 (1)	1.0	1
IE	Berekening NED 3F		flex			10 (1)	1.0	1
GE	Gesprekken voeren 3F		flex			10 (1)	1.0	1
SP	Spreeken 3F		flex			10 (1)	1.0	1
SC	Schrijven 3F		flex			10 (1)	1.0	1

Toelichting:

De afnameduur van de examens verschilt per examen. Hieronder per examen de afnameduur (indicatie). Dit is exclusief eventuele voorbereidingstijd.

- Lezen & luisteren CE: 120 minuten.
- Gesprekken voeren: 10 minuten.
- Spreken: 10-12 minuten.
- Schrijven: 90 minuten.

Engels

Engels (B1/A2)					99999G-ENBIA2			
Code	Naam	Vorm	P	Plaats	Duur	Schaal	M	W
EIND	Eindresultaat		flex			10 (0)		
CE	Lezen en luisteren B1		flex			10 (1)	1.0	1
IE	Berekening (B1/A2) A2		flex			10 (1)	1.0	1
GE	Gesprekken voeren A2		flex			10 (1)	1.0	1
SP	Spreeken A2		flex			10 (1)	1.0	1
SC	Schrijven A2		flex			10 (1)	1.0	1
Toelichting: De afnameduur van de examens verschilt per examen. Hieronder per examen de afnameduur (indicatie). Dit is exclusief eventuele voorbereidingstijd. <ul style="list-style-type: none"> • Lezen & luisteren B1 CE: 90 minuten. • Gesprekken voeren A2: 8 minuten. • Spreken A2: 5-8 minuten. • Schrijven A2: 90 minuten. 								

Rekenen

Rekenen mbo-4					99999G-REK-N4			
Code	Naam	Vorm	P	Plaats	Duur	Schaal	M	W
EIND	Eindresultaat		flex			10 (0)		
CE	Rekenen mbo-4		flex			10 (1)	4.5	1
Toelichting: Afnameduur van het examen Rekenen mbo-4 is 120 minuten.								

Loopbaan en burgerschap

LB		25655XK-LB			
Code	Naam	Plaats	Schaal	M	W
EIND	Eindresultaat		VNV		
LB1	Loopbaan		VNV	V	1
LB2	Burgerschap		VNV	V	1
Toelichting: -					

Beroepspraktijkvorming

BPV		25655XK-BPV		
Code	Naam	Plaats	Schaal	M
EIND	Eindresultaat		OVG	
BPV	Beroepspraktijkvorming		OVG	V
Toelichting: -				

Keuzedelen

Je vindt de examenplannen van de keuzedelen in de keuzedelengids van de locatie. Deze vind je op AlfaConnect: [Keuzedelen](#).

Gebruikte afkortingen

Code = code van het examen of van het berekend resultaat van onderliggende examens	
K1.01, K1.02, K2.01, CE, GE, SP, SC	Code van examens
IE, K1.B1, K1.B2	Code van een tussenberekening van twee of meer onderliggende examens
Vorm = examenvorm	
PvB	proeve van bekwaamheid
PE	praktijkexamen
KE	kennisexamen
VE	vaardigheidsexamen
CE	centraal examen
MON	mondeling examen
SE	schriftelijk examen
WV	werkstuk, verslag
CEX	casusexamen
CGI	criterium gericht interview
POR	portfolio
SIM	simulatie
ASS	assessment
PRE	presentatie
X	overig (toelichting onder 'Toelichting')
WP = werkproces	
Bx-Kx-Wx	Basis x-Kerntaak x-Werkproces x
Px-Kx-Wx	Profiel x-Kerntaak x-Werkproces x
P = periode	
1, 2, 3, ...	onderwijsperiode waarin (de start van) het examen normaal staat gepland

flex	de periode wanneer het examen wordt afgenomen is flexibel
Plaats = plaats afdeling	
BI	binnenschools
BU	buitenschools (niet-zijnde het leerbedrijf)
BPV	leerbedrijf van de bpv
Duur (indicatie van reguliere afnameduur)	
min	minuut of minuten
uur	uur of uren
dgn	dag of dagen
wkn	week of weken
Schaal	
10 (0)	cijfer tussen 1-10 (0 decimaal)
10 (1)	cijfer tussen 1,0-10 (1 decimaal)
OVG	onvoldoende - voldoende - goed
VNV	voldaan - niet voldaan
BNB	behaald - niet behaald
W = weging	

6.5 Diploma, mbo-certificaat of mbo-verklaring

Als je aan alle diplomeringsregels hebt voldaan, ontvang je het diploma met daarbij een resultatenlijst. Op het diploma zelf komen keuzedelen te staan die je met een voldoende of hoger hebt afgerond.

Wanneer je een excellente prestatie hebt geleverd, dan komt op het diploma 'cum laude' te staan als aan de voorwaarden wordt voldaan, zie hiervoor het [Examenreglement](#).

Mocht je je diploma niet hebben behaald, maar wel een onderdeel (voldoende of hoger) hebben afgerond, waarvoor je een certificaat kunt behalen, dan heb je recht op een mbo-certificaat.

En als je een of meer examenonderdelen hebt behaald (geen certificaat), dan heb je recht op een mbo-verklaring. Afgeronde bpv-onderdelen en/of overige onderdelen geven mogelijk ook recht op een mbo-verklaring.

6.6 Na je opleiding

Tijdens en met name aan het eind van je opleiding bieden we je begeleiding bij je vervolgstap. Als je de opleiding (met diploma) verlaat, vraagt je slb'er of een medewerker van het Loopbaancentrum altijd wat je hierna gaat doen. Ga je bijvoorbeeld doorleren, werken, iets anders doen of weet je het nog niet? In de laatste twee gevallen kun je hulp krijgen van het Loopbaancentrum.

Ook na je opleiding bij het Alfa-college kan onze begeleiding doorlopen. Bijvoorbeeld als je extra begeleiding hebt gekregen. Dan kunnen we met jouw toestemming, je nieuwe opleiding of werkgever hierover informeren. Zo kun je nóg beter van start met je nieuwe opleiding of baan.

Ben je jonger dan 23 jaar en heb je nog geen startkwalificatie (diploma op niveau 2), dan heb je altijd een toekomstgesprek bij het Loopbaancentrum.

6.6.1 Na je opleiding: aan het werk

Wil je gaan werken, dan heb je met je verpleegkundige diploma veel mogelijkheden. Je wordt namelijk breed opgeleid. Dit betekent dat je met je diploma in alle branches aan de slag kan. Wel kan het zijn dat je voor een bepaalde branche nog een traineeship dient te volgen, vaak is dit zo als je onvoldoende ervaring hebt opgedaan in de opleiding. Tijdens loopbaanoriëntatie is er ruimte om aan de slag te gaan met het vinden van de juiste baan.

6.6.2 Na je opleiding: doorleren

Wil je gaan doorleren, dan is het belangrijk dat je een opleiding of studie vindt, die goed past bij je kwaliteiten (wat kan ik en waar ben ik goed in?) en bij je motieven (wat wil ik en wat drijft mij?). Gedurende je opleiding word je begeleid bij dit keuzeproces bij het onderdeel 'loopbaanoriëntatie', waar in de coachlessen aan gewerkt wordt. Een keuze maak je niet van het een op het andere moment, daar gaat een proces aan vooraf.

Na je Verpleegkundige niveau 4 opleiding kun je doorstromen naar een opleiding op het HBO, zoals HBO-Verpleegkundige. Voor vragen hierover kun je terecht bij het loopbaancentrum (LBC). Als je doorleerplannen hebt, kun je kiezen voor het keuzedeel dat je daarop voorbereidt: 'Doorstroom hbo'. Je slb'er en het Loopbaancentrum kunnen je verder helpen.

6.7 Alumni

Het Alfa-college houdt graag contact met oud-studenten (alumni). Jouw opleiding doet dit door speciale alumnibijeenkomsten te organiseren, alumni te betrekken bij evenementen of open dagen, ervaringen te delen, alumni in te zetten als gastdocent en bpv-begeleider, et cetera. Ook voor jou zijn er uiteraard voordelen om je na het behalen van je diploma aan te sluiten bij ons alumninetwerk.

Denk daarbij aan:

- In contact blijven met oud-studiegenoten en docenten
- Op de hoogte gehouden worden van interessante cursussen en opleidingen

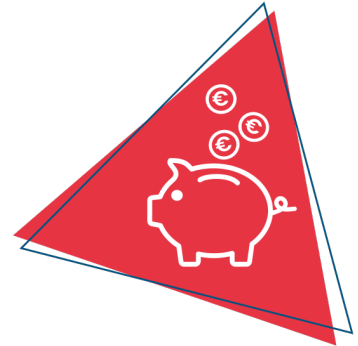
- Contacten leggen en onderhouden die handig zijn in jouw werk of als je werk zoekt
- Tips en ideeën voor beter onderwijs geven
- Iets betekenen voor studenten en jouw latere collega's

Je vindt meer informatie op onze webpagina over [Alumni](#).

7 Schoolkosten

Algemene kosten

De regelingen rondom het lesgeld en cursusgeld zijn wettelijk vastgelegd. Het ministerie van Onderwijs, Cultuur en Wetenschap stelt elk jaar de hoogte van de bedragen vast. Op de webpagina [Schoolkosten](#) vind je hierover meer informatie. Hier lees je ook meer over onder andere studiefinanciering, fondsen, de ov-studentenkaart, laptop, en mogelijke teruggave van les- of cursusgeld. En je vindt er nog veel meer informatie over alles wat met Schoolkosten te maken heeft.



Leermiddelen

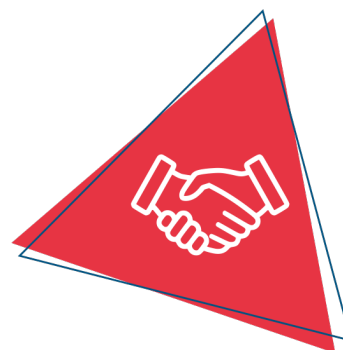
Dit zijn leermiddelen, instrumenten en gereedschappen die je verplicht bent zelf aan te schaffen al dan niet via de school. De kosten van de leermiddelen worden gepubliceerd op onze website van het Alfa-college, onder Scholieren en dan [Mbo-opleidingen](#) en ga vervolgens naar de juiste opleiding. Klik dan op de tab 'Schoolkosten'.

Overige kosten

Je kunt kiezen of je meedoet aan een excursie of activiteiten buiten school. Hiervoor vragen we extra kosten die we apart in rekening brengen. Deze vind je ook onder 'Schoolkosten'.

8 Afspraken binnen de opleiding

Op onze school vinden we het belangrijk dat er een positieve en veilige sfeer heerst. Een sfeer waarin iedereen zich op zijn/haar gemak voelt. Als je je op je gemak voelt, kun je immers veel beter werken en leren en ga je met plezier naar school toe. Zowel de docenten als jij als leerling hebben de taak om bij te dragen aan een goede sfeer. Het is van belang dat je elkaar respecteert, ook als er sprake is van verschillende levensopvattingen en/of gewoonten. Wees open naar elkaar en ga op basis van gelijkwaardigheid met elkaar om. Wanneer je het niet met elkaar eens bent, dan moeten we elkaar hier rustig op aan kunnen spreken.



Om een prettig klimaat in de klas te creëren en daarmee een optimale leeromgeving, hanteren we de volgende regels:

- ☒ Er wordt respectvol omgegaan met elkaar.
- ☒ Je hebt je voorbereid op de les en doet actief mee.
- ☒ Je hebt de spullen die je nodig hebt voor de les bij je.
- ☒ Je bent op tijd in de les, als de deur dicht is, mag je niet meer deelnemen aan de les. Voor de online lessen geldt hetzelfde, zorg dat je op tijd bent ingelogd.
- ☒ Een flesje water is toegestaan in de klas, andere dranken niet.
- ☒ Je mag alleen buiten het klaslokaal eten.
- ☒ De jassen zijn uit en petten af tijdens de les, de tassen staan op de grond.
- ☒ De mobiele telefoon zit in je tas.
- ☒ Tijdens de les mag je uitsluitend na toestemming van de docent je mobiel gebruiken.
- ☒ Je mag geen social media (Facebook, WhatsApp, e.d.) raadplegen tijdens de les.

Vaststellingen

Versie	Vastgesteld door	Datum
1	Zerline Geerstma	23-04-2024