

# Mbo-Verpleegkundige

Locatie(s): Kluiverboom

Crebonummer: 25655

Niveau: Niveau 4

Leerweg: BOL

Studieduur: 48 maanden

Cohort: 2023-2024

Versie: 2

Opleidings-  
wijzer



Alfa - college

# Inhoud

<b>1 Inleiding</b>	<b>6</b>
<b>2 Beroep en opleiding</b>	<b>7</b>
2.1 Beroep in het kort	7
2.2 Kerntaken en werkprocessen	9
2.3 Nederlands, Engels en rekenen	10
2.4 Loopbaan en burgerschap	11
2.5 Beroepspraktijkvorming (bpv)	12
2.6 Keuzedelen	12

<b>3 Onderwijsprogramma</b>	<b>14</b>
3.1 Planning school en bpv (stage)	14
3.2 Onderwijsprogramma	15
3.3 Leren op school	16
1.1.1. Leereenheden	17
1. Uitdaging	19
2. en 3. Kennis: zelfstudie en kennisdeling	19
4. Vaardigheden	19
5. BPV	19
1.1.2. Eindopdrachten	19
1.1.3. Feedback en Reflecteren	19
3.4 Excellentieprogramma	20
3.5 Leren in de beroepspraktijk (bpv)	20
1.1.1. BPV is een diploma-eis	21
1.1.2. BPV-wijzer	22
Voordat de BPV-periode begint, ontvang je een BPV-wijzer. Hierin staat de nodige informatie over wat er in de BPV van je wordt verwacht. De werkwijze van de BPV wordt uitgelegd, er zitten verschillen formulieren in: onder andere een urenkaart voor het bijhouden van je uren, en formulieren voor de tussen- en eindevaluatie.	22
1.1.3. Praktijkovereenkomst (POK)	22
1.1.4. BPV-docent vanuit de school	22
1.1.5. BPV-begeleider vanuit het leerbedrijf (BPV)	22
3.6 Internationale stage en activiteiten	23
<b>4 Studievoortgang</b>	<b>25</b>
4.1 Studieadvies	25
4.2 Regels ten aanzien van studievoortgang	26

<b>1.1</b>	<b>Studie)begeleiding – coach</b>	<b>26</b>
<b>1.2</b>	<b>Regels ten aanzien van voortgang</b>	<b>26</b>
1.2.1.	Voortgang beroepsspecifieke onderdelen	27
	BPV	27
1.2.2.	Meetpunten	27
	Houding en Inzet	28
	Presentie	28
	Prestatie	28
1.2.3.	Harde en zachte eisen	28
1.2.4.	Overzicht Meetpunten	28
	Studiejaar 1	28
	Leerjaar 2	31
4.3	Versnellen of vertragen	34
4.4	Aan- en afwezigheid, te laat komen	34
<b>5</b>	<b>Begeleiding</b>	<b>35</b>
5.1	Studieloopbaanbegeleiding	35
1.1.1.	HIPP	35
	Zeven karakterkenmerken	36
	Ouderavonden en oudergesprekken	36
5.2	Bpv-begeleiding	36
5.3	Loopbaancentrum	37
5.4	Schoolpastoraat	37
5.5	Sociale veiligheid en vertrouwenspersonen	37

<b>6 Examinering en diplomering</b>	<b>38</b>
6.1 Examenreglement	38
6.2 Examencommissie	38
6.3 Diplomavereisten	38
6.4 Diplomaplan	39
6.5 Diploma, mbo-certificaat of mbo-verklaring	45
6.6 Na je opleiding	45
6.6.1 Na je opleiding: aan het werk	46
6.6.2 Na je opleiding: doorleren	46
6.7 Alumni	46
6.8 Derde leerwegtrajecten	47
<b>7 Schoolkosten</b>	<b>48</b>
<b>8 Afspraken binnen de opleiding</b>	<b>49</b>
<b>Wijzigingen</b>	<b>50</b>
<b>Vaststellingen</b>	<b>51</b>

# 1 Inleiding

Van harte welkom op het Alfa-college. In deze Opleidingswijzer vind je informatie over de onderwijs- en examenregeling, waaronder: de inhoud en inrichting van je opleiding, de studievoortgangsregels, de begeleiding en de examens. Bij de Opleidingswijzer horen ook de aparte documenten:

- [Exameneisen taal en rekenen](#)
- [Keuzedelengids](#) (kies je locatie; de keuzedelengids staat op het intranet van het Alfa-college: AlfaConnect).

N.B. Het intranet AlfaConnect kun je bereiken zodra je bent ingeschreven op het Alfa-college en een account hebt ontvangen van het Alfa-college.

Algemene, praktische informatie vind je via de webpagina [Scholieren](#) onder het kopje 'Praktische info'. Je vindt daar onder meer informatie over:

- Internationale activiteiten
- Begeleiding bij studeren
- Schoolkosten, studiefinanciering en fondsen
- Vakantie en vrije dagen
- Informatie over locaties
- Geldigheid

Op de webpagina [Locatiewegwijzer](#) vind je ook de informatie over (digitale) voorzieningen, waaronder:

- Account op AlfaConnect
- Alfa-college app (o.a. voor inzage lesrooster)
- Eduarte
- Printen en schoolpas

Daarnaast vind je in het [Studentenstatuut](#) een overzicht van alle rechten en plichten die jij als student hebt tijdens je opleiding.

De inhoud van de Opleidingswijzer is met zorgvuldigheid tot stand gekomen. Verandert er tijdens je opleiding iets in onderwijs, begeleiding of examinering, dan laten we je dit op tijd weten. Er bestaat echter altijd de mogelijkheid dat de informatie in de Opleidingswijzer na verloop van tijd is verouderd of niet langer juist is. Heb je nog vragen, dan kun je deze stellen aan je studieloopbaanbegeleider (slb'er).

**Veel plezier en succes met je opleiding!**

## 2 Beroep en opleiding

### 2.1 Beroep in het kort

Tegenwoordig worden mensen ouder en blijven ze langer in hun eigen huis wonen. De kijk op ziekte en gezondheid is veranderd. Dit vraagt van jou een omslag van zorgen voor naar zorgen dat. Het functioneren van de mens, welbevinden en zelfmanagement staan centraal.

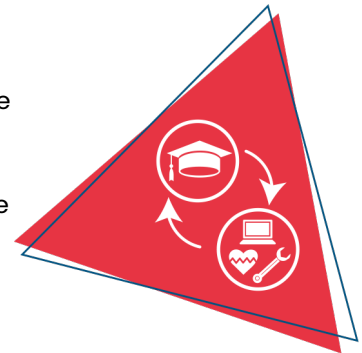
Je wordt opgeleid om in alle branches van de verpleging en verzorging te werken:

ziekenhuis (ZH), verpleeghuizen en thuiszorg (VT), de geestelijke gezondheidszorg (GGZ) en de gehandicaptenzorg (GHZ). Je bent werkzaam binnen wisselende settings en je bent breed inzetbaar. Je werkt nauw samen in multidisciplinaire/inter- en intradisciplinaire teams. De doelgroep waaraan je de zorg verleent, is zeer divers. Daarbij kan er sprake zijn van multiproblematiek. De situatie en de zorg-/ondersteuningsbehoefte kunnen snel veranderen. Je zorgt voor de benodigde zorg

en ondersteuning in situaties waarin de zorgvrager professionele zorg nodig heeft en/of geen eigen regie meer kan voeren. De zorg en ondersteuning is gericht op de wensen van de zorgvrager waarbij preventie, herstel, behoud en het bevorderen van gezondheid en ontwikkeling centraal staat. Je maakt gebruik van technologie om het zelfmanagement van de zorgvrager te stimuleren en de zorg en ondersteuning te verbeteren.

Je vervult binnen je werkzaamheden verschillende rollen, gebaseerd op de

systematiek van de CanMEDS (Canadian Medical Education Directions for Specialists). De CanMEDS-systematiek wordt gebruikt om verschillende rollen van zorgprofessionals te beschrijven. Het bestaat uit één centrale rol (zorgverlener) en zes rollen die daarmee samenhangen:



### **Zorgverlener**

Je bent gericht op het versterken van het zelfmanagement van de zorgvrager. Het gaat om het vaststellen van de behoefte aan zorg door middel van klinisch redeneren binnen vastgestelde procedures/protocollen. Het uitvoeren van interventies en persoonlijke verzorging en het uitvoeren van verpleegtechnische handelingen.

### **Gezondheidsbevorderaar**

Je draagt bij aan het bevorderen van de gezondheid en het welbevinden van mensen door het ondersteunen van hun zelfmanagement. Ze denkt vanuit gedrag en gezondheid i.p.v. zorg en ziekte.

### **Communicator**

Je communiceert 'op maat', met een groot inlevingsvermogen en op een open en respectvolle manier met de zorgvrager en het sociale netwerk. Ze is zich bewust van de impact van haar verbale en non-verbale communicatie. De communicatie met zorgvragers die zich verbaal of non-verbaal niet goed kunnen uiten is complex en vraagt bijzondere aandacht. Het moeilijk kunnen interpreteren van zorgvragen door een gebrek aan verificatiemogelijkheden bij de patiënt kan leiden tot extra complicaties. Technologische middelen maken het mogelijk om ook op afstand te communiceren met zorgvragers.

### **Organisator**

Je werkt in verschillende sectoren van de zorg. Je bent ondernemend en initiatiefrijk. Je coördineert de zorg, waarvoor zij verantwoordelijk is, van zorgvragers en draagt zorg voor de randvoorwaarden en prioriteiten binnen de werkzaamheden.

### **Samenwerkingspartner**

Je werkt vanuit je eigen deskundigheid en op basis van gelijkwaardigheid samen met de zorgvrager, het sociale netwerk, eigen en andere disciplines. Je deelt kennis en informatie en is gericht op samenwerking in de keten. Dit vraagt om continue afstemming.



### Reflectieve EBP-professional

Je streeft naar het toepassen van instrumenten en interventies waarvan doeltreffendheid en doelmatigheid aannemelijk zijn. Je werkt aan de ontwikkeling van haar eigen deskundigheid en die van collega's. Je begeleidt studenten en verpleegkundigen. EBP staat voor Evidence Based Practice.

### Professional en kwaliteitsbevorderaar

Je levert zorg passend binnen wet- en regelgeving. Je

monitort de zorg systematisch met oog op kwaliteitsverbetering. Je levert een bijdrage aan kwaliteitssystemen binnen de organisatie. Het gaat daarbij om het toepassen en uitvoeren van kwaliteitszorg en, indien nodig, het initiëren hiervan, als de situatie daar om vraagt. De CanMEDS-rollen zijn vermeld in de titels van de werkprocessen.

## 2.2 Kerntaken en werkprocessen

Onderstaande kerntaken en werkprocessen horen bij het beroep. Deze worden geëxamineerd en vind je terug in het diplomaplan.

Kerntaak	Werkprocessen
<b>B1-K1</b>	B1-K1-W1 Onderkent bestaande of dreigende gezondheidsproblemen (Gezondheidsbevorderaar)
Bieden van zorg en ondersteuning in het verpleegkundig proces	B1-K1-W2 Stelt de verpleegkundige diagnose en stelt het individuele plan van de zorgvrager op (Zorgverlener)
	B1-K1-W3 Voert interventies uit (Zorgverlener)
	B1-K1-W4 Voert verpleegtechnische handelingen uit (Zorgverlener)
	B1-K1-W5 Communiceert met de zorgvrager en het sociale netwerk (Communicator)
	B1-K1-W6 Organiseert en coördineert de zorgverlening van de zorgvragers (Organisator)
	B1-K1-W7 Reageert op onvoorziene en crisissituaties (Organisator)
<b>B1-K2</b>	B1-K2-W1 Werkt aan professionele ontwikkeling (Reflectieve EBP professional)
Werken aan organisatie- en professiegebonden taken	B1-K2-W2 Werkt samen met andere beroepsgroepen in de keten (Samenwerkingspartner)
	B1-K2-W3 Draagt bij aan goede kwaliteit van zorg (Professional en kwaliteitsbevorderaar)

## Moderne vreemde taal

Er gelden geen moderne vreemde talen voor je opleiding.

## Beroepsvereisten en/of branchevereisten

Voor je opleiding gelden onderstaande vereisten:

### Beroepsvereisten:

VWS

Bron:

Wet BIG (laatste wijziging in Stb. 2018, 260, inwerking getreden per 1 april 2019), Besluit opleidingseisen Verpleegkundige 2011 (Stb. 2011, 365), Besluit functionele zelfstandigheid (laatste wijziging in Stb. 2015, 126, inwerking getreden per 27 maart 2015) en OCW, Richtlijn/36/EG, d.d.7-9-2005.

## 2.3 Nederlands, Engels en rekenen

Om je diploma te behalen, krijg je ook andere onderdelen, waaronder generiek (algemeen) Nederlands, Engels en rekenen. Onder 'Diplomaverenisten' en in het 'Diplomaplan' staat wat nodig is voor het behalen van je diploma. Hieronder een korte toelichting.

### Nederlands

Bestaat uit de volgende vaardigheden:

1. Lezen
2. Luisteren
3. Gesprekken voeren
4. Spreken
5. Schrijven

### Engels

Bestaat uit de volgende vaardigheden:

1. Lezen
2. Luisteren
3. Gesprekken voeren
4. Spreken
5. Schrijven

## Rekenen

Bestaat uit de volgende onderdelen:

1. Grootheden en eenheden
2. Oriëntatie in de 2D- en 3D-wereld
3. Verhoudingen herkennen en gebruiken
4. Procenten gebruiken
5. Omgaan met kwantitatieve informatie

Een student mag deelnemen aan het examen als hij/zij:

1. In Rekenblokken de toetsen heeft gemaakt met een gemiddelde van een voldoende en de daarbij behorende hoofdstukken heeft afgerond, of;
2. Voldoende inzet heeft getoond tijdens de 5 bouwstenen rekenen; dit ter beoordeling van de rekendocent.

## 2.4 Loopbaan en burgerschap

### Loopbaan

Dit onderdeel is gericht op loopbaanontwikkeling en -begeleiding (LOB). Je ontdekt en ontwikkelt jouw eigen (arbeids)identiteit, kwaliteiten, drijfveren en ambities. Wie ben ik, wat kan ik, wie wil ik zijn, wat moet ik daarvoor doen en wie kan mij daarbij helpen? Je leert reflecteren, keuzes maken, passende vervolgstappen te nemen en verantwoordelijkheid te nemen voor je (studie)loopbaan.

Bij LOB staan de volgende onderdelen centraal:

1. Kwaliteitenreflectie: wie ben ik, wat kan ik?
2. Motievenreflectie: wat wil ik, wat drijft mij?
3. Werkexploratie: welk soort werk past bij mij?
4. Loopbaansturing: wat wil ik worden?
5. Netwerken: wie kan mij daarbij helpen?

Bij het onderdeel loopbaan gaat het erom dat jij je loopbaan leert vorm te geven: dat je straks in staat bent om een goede vervolgopleiding en/of werk te vinden. Aandacht voor loopbaanoriëntatie en -begeleiding (LOB) zijn van belang, omdat de tijd van één vaste baan tot aan je pensioen voorbij is. Je zult je ook na je opleiding moeten blijven ontwikkelen. Veranderingen in de samenleving en het beroepenveld volgen elkaar steeds sneller op. Om bij te kunnen blijven zal het noodzakelijk zijn dat je je een leven lang zult moeten blijven ontwikkelen.

Onderstaande vijf onderdelen staan bij loopbaan centraal:

- Motievenreflectie (wat wil ik, wat drijft mij?)
- Capaciteitenreflectie (wie ben ik, wat kan ik?)
- Werkexploratie (welk soort werk past bij mij?)

- Loopbaansturing (welke acties moet ik ondernemen?)
- Netwerken (wie kan mij daarbij helpen?)

Tijdens je opleiding voer je verschillende loopbaanactiviteiten uit. Je gebruikt hiervoor de digitale methode Grondstof (zie ook paragraaf 3.2).

Als je aan alle verplichte inspanningen hebt voldaan, wordt de Aftekenkaart Loopbaan ondertekend en geplaatst in je examendossier.

### Burgerschap

Met het onderdeel burgerschap bereid jij je voor op het goed kunnen deelnemen aan onze samenleving. Daarnaast bereid je je met burgerschap ook voor om goed te kunnen functioneren in je beroep. We besteden daarom aandacht aan levensbeschouwelijke ontwikkeling en (beroeps)ethiek, waarbij kritische denkvaardigheden belangrijk zijn. Ook is er aandacht voor de onderdelen:

1. Politiek
2. Economie
3. Maatschappij
4. Vitaal burgerschap (inclusief Fit for Life en Weerbaarheid)

Duurzaamheid en zingeving zijn belangrijke thema's die als rode draad door het programma lopen.

Tijdens je opleiding voer je verschillende burgerschapsactiviteiten uit. Je kan verschillende activiteiten kiezen tijdens excursies en themadagen. Ook zijn er opdrachten waarin je beroepsspecifieke onderdelen combineert met burgerschap. Denk aan maatschappelijk verantwoord ondernemen, duurzaamheid en wereldburgerschap tijdens een internationale stage.

Wil je meer weten over onze visie op burgerschap? Kijk dan op ons intranet AlfaConnect: [Samen leren en leven | Burgerschap en persoonlijke vorming](#)

## 2.5 Beroepspraktijkvorming (bpv)

Tijdens je opleiding heb je ook beroepspraktijkvorming (bpv; stage). Tijdens je stage leer je het beroep in de praktijk. Belangrijk is dat je de stage doet op een officiële praktijkplaats, het leerbedrijf.

In de bpv-wijzer staat precies beschreven hoe de bpv is georganiseerd. De bpv-wijzer ontvang je voor aanvang van de beroepspraktijkvorming. Het Alfa-college werkt samen met andere ROC's in een samenwerkingsverband Netwerkzon. Dat netwerk werft alle bpv-plaatsen en verdeelt dat onder de verschillende scholen. Je hoeft dus zelf geen bpv-plaats te zoeken.

## 2.6 Keuzedelen

Tijdens je opleiding kies je één of meer keuzedelen. Een keuzedeel is een aanvulling op je diploma. Een keuzedeel kan een verbreding of verdieping zijn van de opleiding. Ook kan een keuzedeel gericht zijn op de voorbereiding op een andere opleiding. Als je meer uitleg wilt over wat keuzedelen zijn dan kun je

meer informatie vinden op AlfaConnect: [Wat zijn keuzedelen?](#)

Per opleiding kan het aantal keuzedelen verschillen. Voor jouw opleiding kies je verplicht minimaal 720 sbu (studiebelastingsuren) aan keuzedelen. Een keuzedeel heeft een studiebelasting van 240, 480 of 720 uren.

Rond je het examen van een keuzedeel af met minimaal een 6 of een voldoende, dan komt het keuzedeel op de voorkant van je diploma te staan. Zo heb je zelf invloed op de waarde van je diploma.

In de keuzedelengids van jouw locatie vind je de keuzedelen die op jouw locatie worden aangeboden. De keuzedelengids van jouw locatie vind je op AlfaConnect: [Keuzedelen](#). Per keuzedeel vind je meer informatie, zoals wat het keuzedeel inhoudt en wat je moet weten over het examen. Als er voorwaarden zijn om het keuzedeel te kunnen volgen, staat dat er ook bij.

Hoe je keuzedelen kiest en hoe je je kunt inschrijven voor de keuzedelen, hoor je tijdens de opleiding. Op AlfaConnect > Keuzedelen > [Hoe kan ik kiezen?](#) wordt uitgelegd hoe je keuzedelen kiest in Eduarte.

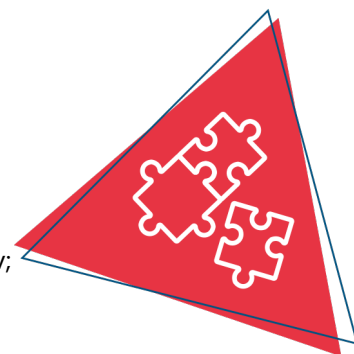
Het verschilt per keuzedeel welke leermiddelen er worden ingezet. De keuzedelen komen in het 2e studiejaar, het 3e en 4e studiejaar aan bod.

## 3 Onderwijsprogramma

### 3.1 Planning school en bpv (stage)

Tijdens de opleiding volg je lessen en andere begeleide onderwijsactiviteiten op school of buiten de school. Daarnaast loop je stage bij een leerbedrijf, de beroepspraktijkvorming (bpv). Dit kan in Nederland maar ook in het buitenland. Beide maken deel uit van je onderwijsprogramma.

In onderstaand schema is per studiejaar en per periode aangegeven hoe de verdeling is van begeleide onderwijsuren (bot) en de beroepspraktijkvorming (bpv; stage).



	Studiejaar 1: aantal sbu	Periode 1 aantal dagen per week	Periode 2 aantal dagen per week	Periode 3 aantal dagen per week	Periode 4 aantal dagen per week
Bot	850	5	5	3/5	3/5
Bpv	160			2/0	2/0
Zelfstudie	590				
Totaal sbu	1600				

	Studiejaar 2: aantal sbu	Periode 1 aantal dagen per week	Periode 2 aantal dagen per week	Periode 3 aantal dagen per week	Periode 4 aantal dagen per week
Bot	635	3	3	3	3
Bpv	600	2	2	2	2
Zelfstudie	365				
Totaal sbu	1600				

	Studiejaar 3: aantal sbu	Periode 1 aantal dagen per week	Periode 2 aantal dagen per week	Periode 3 aantal dagen per week	Periode 4 aantal dagen per week
Bot	470	5/0	5/0	0/5	0/5
Bpv	680	0/5	0/5	5/0	5/0
Zelfstudie	450				
Totaal sbu	1600				

	Studiejaar 4: aantal sbu	Periode 1 aantal dagen per week	Periode 2 aantal dagen per week	Periode 3 aantal dagen per week	Periode 4 aantal dagen per week
Bot	470	5/0	5/0	0/5	0/5
Bpv	680	0/5	0/5	5/0	5/0
Zelfstudie	450				
Totaal sbu	1600				

Dit is een regulier BOL-traject. Er zijn diverse praktijkleerroutes, denk aan de ZINN-leerpad en UMCG gilde. Als studenten hieraan deelnemen worden ze hierover geïnformeeerd. De genoemde uren zoals hierboven beschreven kunnen afwijken in de diverse praktijkleerroutes. Elke praktijkleerroute heeft zijn eigen aanvullende studiegids.

#### Gebruikte afkortingen

- Bot: begeleide onderwijstijd: aantal klokuren dat aan begeleide onderwijsuren wordt besteed
- Bpv: beroepspraktijkvorming: aantal klokuren dat aan bpv wordt besteed
- Sbu: studiebelastinguren in klokuren

## 3.2 Onderwijsprogramma

Hieronder zie je hoe het onderwijsprogramma er op hoofdlijnen uit ziet. Aan het begin van elke lesperiode vertellen we je wat je die periode kunt verwachten aan vakken en dergelijke. Een leerjaar heeft vier periodes van elk ongeveer tien weken.

Tijdens de opleiding volg je lessen en andere onderwijsactiviteiten op school of buiten de school. Daarnaast loop je stage in de beroepspraktijk, de beroepspraktijkvorming (BPV). Dit kan in Nederland maar ook in het buitenland. Samen maken zij deel uit van het onderwijsprogramma. Hieronder is het onderwijsprogramma op hoofdlijnen beschreven. Aan het begin van elke periode wordt meer in detail uitgelegd wat in die periode aan bod komt. Een studiejaar bestaat uit vier periodes van elk ongeveer

tien weken.

Iedere tien weken krijg je een nieuw rooster waarin de verschillende onderdelen van de opleiding worden aangeboden. Iedere periode bestaat uit negen lesweken en één afsluitende week. In de afsluitende week lever je eindopdrachten in en maak je de generieke toetsen van de opleiding. Ook worden er in de afsluitende weken activiteiten georganiseerd.

In het derde en vierde studiejaar loop je 20 weken BPV. In de BPV zijn er geen afsluitende weken.

In de leerjaren zit een opbouw in de complexiteit en afbouw in de mate van begeleiding. In de leereenheden zijn leeruitkomsten geschreven om je te helpen bepalen waar je staat in de opleiding.

Studiejaar 1	Studiejaar 2	Studiejaar 3	Studiejaar 4
<b>De basisverpleegkundige</b>	<b>De verpleegkundige in de context</b>	<b>De coördinerende verpleegkundige</b>	<b>De onderzoekende verpleegkundige</b>
Starter	Gevorderd	Beginnend beroepsbeoefenaar	Examinering beroepsonderdelen
Docent gestuurde sturing	Gedeelde sturing	Onbegeleide sturing	Onbegeleide sturing

### 3.3 Leren op school

Op school zit je in een vaste klas gedurende je gehele opleiding. Soms komt het voor dat je in een andere klas wordt geplaatst, bijvoorbeeld wanneer je sneller of trager door de opleiding gaat.

Op schooldagen werk je in de opleiding aan de volgende onderdelen:



	STUDIEJAAR 1	STUDIEJAAR 2	STUDIEJAAR 3	STUDIEJAAR 4
Loopbaanoriëntatie en begeleiding (coaching)	X	X	X	X
Leereenheden	X	X	X	X
Keuzedelen		X	X	X
Nederlands	X	X	X	X
Rekenen	X	X	X	
Engels	X	X	X	X
Fit for life	X	X	X	X
Burgerschapscarrousel	X	X		

### 1.1.1. Leereenheden

Een leereenheid is een situatie die je in de praktijk tegen zou kunnen komen. In iedere leereenheid komen verschillen onderdelen aan bod zoals anatomie & fysiologie, ziekteleer, communicatie, samenwerken, gezonde leefstijl, verpleegkundige zorg, recht, ethiek, verpleegtechnische handelingen en verpleegkundig rekenen.

In onderstaand schema is zichtbaar welke CanMEDS-rollen en werkprocessen zijn gekoppeld aan de leereenheden.

Zorg verlenen	Samenwerken	Vitaliteit	Verpleegkundig redeneren	Kwaliteit leveren
<i>Werkproces overstijgend</i>	<i>Werkproces overstijgend</i>	<i>Werkproces overstijgend</i>	<i>Werkproces overstijgend</i>	<i>Werkproces overstijgend</i>
<b>Zorgverlener</b> B1-K1-W3 Voert interventies uit B1-K1-W4 Voert verpleegtechnische handelingen uit  B1-K1-W2 Stelt de verpleegkundige diagnose en stelt het individuele plan van de zorgvrager op (vanaf gevorderd niveau)	<b>Organisator</b> B1-K1-W6 Organiseert en coördineert de zorgverlening van de zorgvragers  <b>Reflectieve EBP professional</b> B1-K2-W1 Werkt aan professionele ontwikkeling  <b>Samenwerkings-partner</b> B1-K2-W2 Werkt samen met andere beroepsgroepen in de keten	<b>Gezondheids-bevorderaar</b> B1-K1-W1 Onderkent bestaande of dreigende gezondheids-problemen  <b>Reflectieve EBP professional</b> B1-K2-W1 Werkt aan professionele ontwikkeling	<b>Zorgverlener</b> B1-K1-W2 Stelt de verpleegkundige diagnose en stelt het individuele plan van de zorgvrager op  <b>Organisator</b> B1-K1-W7 Reageert op onvoorziene en crisissituaties  <b>Reflectieve EBP professional</b> B1-K2-W1 Werkt aan professionele ontwikkeling	<b>Reflectieve EBP Professional</b> B1-K2-W1 Werkt aan professionele ontwikkeling  <b>Professional en kwaliteitsbevorderaar</b> B1-K2-W3 Draagt bij aan goede kwaliteit van zorg
<b>Communicator</b> B1-K1-W5 Communiceert met de zorgvrager en het sociale netwerk  <b>Reflectieve EBP professional</b> B1-K2-W1 Werkt aan professionele ontwikkeling				

Bij het werken aan de leereenheden maak je gebruik van de lesmethode ZorgPad en de oefenopdrachten van Consortium uit Digibib.

Er zijn onderdelen waar je individueel mee aan de slag gaat en onderdelen waar je in groepjes samenwerkt. Ook zal de docent geregeld een onderdeel klassikaal bespreken.

Iedere leereenheid<sup>[1]</sup> is opgebouwd uit vijf onderdelen:

## 1. Uitdaging

De leereenheden hebben een uitdaging als kern, waarin je met een groepje aan de slag gaat met een ingewikkeld probleem/casus. Door het uitvoeren van de uitdaging laat je zien dat je in een authentieke beroepssituatie de aangeleerde kennis, vaardigheden en houdingsaspecten kan toepassen.

Authentieke situaties die voorkomen in het werkveld zijn altijd de basis van de uitdaging. Een uitdaging is gebaseerd op meerdere werkprocessen, zo leer je de samenhang tussen de werkprocessen zien.

## 2. en 3. Kennis: zelfstudie en kennisdeling

In het verpleegkundig beroep is het hebben van kennis belangrijk. Het verwerven van kennis is een belangrijk onderdeel van de opleiding. Je bent met kennis bezig in het zelfstudie moment. In ZorgPad neem je zelf de theorie door die nodig is voor de uitdaging.

Op school wordt die kennis dan besproken in de kennisdeling: je gaat met elkaar, en met de docent in gesprek over de opgedane kennis en hoe die ingezet kan worden in de uitdaging. Naarmate de opleiding vordert wordt er steeds meer van je verwacht dat jij hierin zelf het voortouw neemt en bepaalt wat er besproken wordt in de kennisdelingen. De kennisdeling is samengeroosterd met de uitdaging.

Naast de kennisdeling is het vak Anatomie, fysiologie en pathologie een apart onderdeel op het rooster. De theorie die wordt behandeld is gekoppeld aan de leereenheden.

## 4. Vaardigheden

Werken aan vaardigheden is ook een onderdeel van elke leereenheid. Je gaat aan de slag met verpleegtechnische handelingen maar ook met bijvoorbeeld een voorlichting geven, een anamnese gesprek afnemen, het zorgplan uitleggen en bespreken met de zorgvrager, samenwerken met collega's en daarbij feedback geven, een slecht nieuws gesprek voeren etc. Ook de vaardigheden zijn altijd gekoppeld aan de uitdaging waar je op dat moment mee bezig bent.

## 5. BPV

In de BPV ga je aan de slag met oefenopdrachten van Consortium uit Digibib. Deze zijn gekoppeld aan de onderdelen waar je in de leereenheid mee aan de slag bent geweest.

## 1.1.2. Eindopdrachten

Iedere leereenheid wordt afgesloten met een eindopdracht. De eindopdrachten worden iedere afsluitende week van een periode afgerond. Je dient een eindopdracht met tenminste een voldoende te behalen.

## 1.1.3. Feedback en Reflecteren

Reflecteren wordt ingezet als leermiddel. Je gaat bewust nadenken over ervaring, kennis, inzicht en houding. Je leert je eigen leerervaringen en leerontwikkelingen kritisch te bezien door met jezelf een gesprek aan te gaan én in gesprek te gaan met de peergroep die de rol van 'critical friends' hebben.

Dat jij ontwikkeling laat zien in je opleiding vinden wij belangrijk. Om je ontwikkeling goed in kaart te kunnen brengen werken wij met groeiformulieren in elke leereenheid. Je vult individueel het formulier in. Op het formulier is er aandacht voor waar je nu staat (feedback), waar je naar toe wilt (feed-up) en hoe je daar kan komen (feedforward). Op deze formulieren wordt dus beschreven wat je goed hebt gedaan, maar ook waar je de volgende keer nog meer aandacht aan kan geven. De groeiformulieren bewaar je in je portfolio.

[1] Met uitzondering van de leereenheden examinering in het vierde studiejaar.

## 3.4 Excellentieprogramma

We vinden het belangrijk dat jij je talenten kunt ontdekken en verder kunt ontwikkelen. Daarom kun je op het Alfa-college naast je opleiding meedoen aan uitdagende excellentieprogramma's op elk niveau. Dit is voor iedereen die extra uitgedaagd wil worden!

We vinden het belangrijk dat jij je talenten kunt ontdekken en verder kunt ontwikkelen. Daarom kun je op het Alfa-college naast je opleiding meedoen aan uitdagende excellentieprogramma's op elk niveau. Voor iedere student die extra uitgedaagd wil worden! Afhankelijk van jouw ambities en dromen kun je je opgeven voor verschillende programma's, bijvoorbeeld voor Skills Heroes[1], Cambridge English, een kunst- en cultuurprogramma, een sportief programma waarbij je gaat zeilen, of je kunt werken aan je eigen persoonlijke ontwikkeldoelen. Met een enthousiaste groep studenten, die net als jij meer uitdaging zoeken, werk je aan leuke, interessante opdrachten en ga je naar inspirerende masterclasses. Ontdekken welk programma bij jou past?

Kijk op Alfa Connect/Sharepoint Excellentie of vraag je coach om meer informatie. Het kenniscentrum SBB (Stichting Samenwerking Beroepsonderwijs Bedrijfsleven) organiseert de wedstrijd Skills Heroes. Dit is een beroepenwedstrijd voor derde- en vierdejaarsstudenten. Zie voor meer informatie en ervaringen van Skills Heroes: [www.skillsheroes.nl](http://www.skillsheroes.nl)

Wil je ontdekken welk programma bij jou past? Meer informatie vind je op [AlfaConnect > Excellentie](#)

## 3.5 Leren in de beroepspraktijk (bpv)

Ieder studiejaar ga je leren in de praktijk. Dit wordt beroepspraktijkvorming (BPV) genoemd.

Hieronder schematisch het aantal lesdagen en de hoeveelheid BPV van je opleiding.

	STUDIEJAAR 1				STUDIEJAAR 2			
	P1.1	P1.2	P1.3	P1.4	P2.1	P2.2	P2.3	P2.4
Aantal dagen school per week	5	5	3	3	3	3	3	3
Aantal dagen BPV per week <sup>[1]</sup>	-	-	-	2	2	2	2	2

	STUDIEJAAR 3 <sup>[2]</sup>				STUDIEJAAR 4			
	P3.1	P3.2	P3.3	P3.4	P4.1	P4.2	P4.3	P4.4
Aantal dagen school per week	5	5	-	-	5	5	-	-
Aantal dagen BPV per week	-	-	5	5	-	-	5	5

Het leren in de praktijk gaat ook in opbouw van complexiteit. Hiervoor worden de opdrachten van Consortium uit Digibib gebruikt. Deze zijn op drie niveaus geschreven:

- Verkennen
- Oefenen
- Toepassen

In de leereenheden is er een koppeling gemaakt met de oefenopdrachten. Op deze manier zit er een goede koppeling tussen het leren op school en het leren in de praktijk.

Als je het niveau van beginnend beroepsbeoefenaar hebt behaald op een werkproces of meerdere werkprocessen dan kan er geëxamineerd gaan worden in de BPV.

### 1.1.1. BPV is een diploma-eis

Je laatste BPV van je opleiding dient met tenminste een voldoende te worden beoordeeld om je diploma te behalen. Om je BPV te kunnen beoordelen met een resultaat wordt een beoordelingsformulier gebruikt. Je kunt op je laatste BPV een onvoldoende, voldoende of goed behalen.

## 1.1.2. BPV-wijzer

Voordat de BPV-periode begint, ontvang je een BPV-wijzer. Hierin staat de nodige informatie over wat er in de BPV van je wordt verwacht. De werkwijze van de BPV wordt uitgelegd, er zitten verschillen formulieren in: onder andere een urenkaart voor het bijhouden van je uren, en formulieren voor de tussen- en eindevaluatie.

De BPV-wijzer gebruik je ook om je gemaakte opdrachten in te bewaren. Dit zijn de oefenopdrachten van Consortium uit Digibib. Wanneer je ook aan de slag gaat met examens, komen hier ook de werkplanningen in ter voorbereiding op iedere examen.

In de BPV ben je een lerende student in de beroepspraktijk met ondersteuning van een BPV-begeleider op de werkplek en een BPV-docent vanuit je opleiding.

## 1.1.3. Praktijkovereenkomst (POK)

De afspraken tussen jou<sup>[4]</sup>, het Alfa-college en het BPV-bedrijf worden vastgelegd in de praktijkovereenkomst (POK). De POK moet ingevuld zijn voordat je aan een BPV-periode begint. Hierin staat ook aangegeven: duur van de BPV-periode, aantal te maken uren, adres van het leerbedrijf, naam van de BPV-docent vanuit school en de BPV-begeleider vanuit het leerbedrijf.

Hiervoor gebruiken we OnStage.

## 1.1.4. BPV-docent vanuit de school

Je BPV-docent is de begeleider die vanuit de opleiding contacten onderhoudt met het leerbedrijf. Hij bespreekt met jou en je BPV-begeleider hoe je voortgang en ontwikkeling verlopen binnen de BPV. Tijdens een tussenevaluatie en een eindevaluatie van je BPV bezoekt de BPV-docent je in je leerbedrijf. Wanneer er problemen zijn, kun je altijd contact opnemen met je BPV-docent.

## 1.1.5. BPV-begeleider vanuit het leerbedrijf (BPV)

Binnen het leerbedrijf word je begeleid door een BPV-begeleider van het leerbedrijf. Je maakt met je BPV-begeleider afspraken over de werkzaamheden en/of opdrachten die je binnen je leerbedrijf gaat

uitvoeren en bespreekt dit met je BPV-docent. Met je BPV-begeleider heb je tenminste iedere twee weken een voortgangsgesprek.

[1] Periode 1.3 of 1.4 is BPV.

[2] De BPV periode kan in studiejaar 3 en 4 ook in periode 3.1 en 3.2 en 4.1 en 4.2 plaats vinden. De lesdagen zijn dan in periode 3.3 en 3.4 en in 4.3 en 4.4.

[3] We zijn ook bezig met het digitaliseren van het onderwijs. Het kan zijn dat de BPV-wijzer niet meer verstrekt gaat worden en alles in ItsLearning wordt geplaatst.

[4] Indien je nog geen 18 jaar bent, zijn dat je ouders / is dat je wettelijk vertegenwoordiger.

### **Praktijkovereenkomst**

De afspraken tussen jou als student [1], het Alfa-college en het bpv-bedrijf worden vastgelegd in de praktijkovereenkomst (POK). De POK moet ingevuld zijn voordat je aan een bpv-periode begint. Hierin staan ook: duur van de bpv-periode, het aantal te maken uren, het adres van het leerbedrijf, de naam van de bpv-docent vanuit school en de bpv-begeleider vanuit het leerbedrijf.

[1] Als je nog geen 18 jaar bent, zijn dat je ouders / is dat je wettelijk vertegenwoordiger.

## **3.6 Internationale stage en activiteiten**

Bij het Alfa-college krijg je de kans om internationale ervaringen op te doen. Er zijn internationale stagemogelijkheden, internationale projecten en excursies naar het buitenland. Je kunt bezoeken brengen aan landen binnen maar ook buiten Europa.

Een bezoek brengen aan of stage lopen in het buitenland is erg waardevol. Je doet nieuwe ervaringen op, leert andere culturen kennen, verbetert je talenkennis, het staat goed op je CV, je wordt zelfstandiger en krijgt vrienden over de hele wereld!

Meer informatie kun je vinden op de webpagina [Internationale activiteiten](#). Hier is ook informatie te vinden over mogelijkheden voor tegemoetkoming in kosten. Op elke locatie zijn contactpersonen internationale activiteiten die je informatie kunnen geven en kunnen ondersteunen. Vraag ernaar bij je slb'er.

"It's a small world" en van deze wereld ben je onderdeel. Je krijgt daarom bij het Alfa-college de kans om internationale ervaringen op te doen. Er zijn internationale stagemogelijkheden, internationale projecten en excursies naar het buitenland. Je kunt bezoeken brengen aan landen binnen maar ook buiten Europa.

Een bezoek brengen aan of stage lopen in het buitenland is erg waardevol. Je doet nieuwe ervaringen op, leert andere culturen kennen, verbetert je talenkennis, het staat goed op je CV en je wordt zelfstandiger.

Om je in je kosten tegemoet te komen kun je gebruik maken van Erasmus + subsidie en ook via het Alfa-college zelf zijn er mogelijkheden om een tegemoetkoming in de kosten te krijgen.

Op elke locatie en in elke regio zijn contactpersonen internationalisering die je informatie kunnen geven en kunnen ondersteunen.

Als je meer informatie wilt, kijk dan op onze site "Naar het buitenland" op Alfa Connect/Sharepoint.

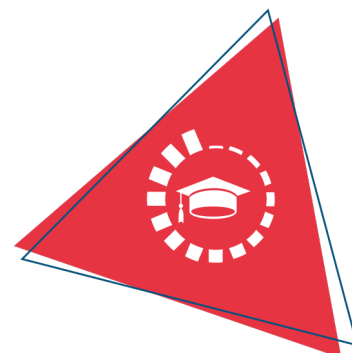
De opleiding heeft verschillende mogelijkheden om een BPV in het buitenland te lopen. Ben je geïnteresseerd en heb je vragen?



# 4 Studievoortgang

## 4.1 Studieadvies

Tijdens het eerste studiejaar van je opleiding krijg je twee keer een studieadvies. Dit is een advies over jou en je studie en daarvoor kijken we naar hoe jij het doet op de opleiding. Eerst krijg je een (1) voorlopig studieadvies en daarna een (2) definitief studieadvies.



### 1. Voorlopig studieadvies

Het voorlopige studieadvies heeft drie mogelijkheden:

#### A. Voorlopig positief studieadvies

Bij een voorlopig positief studieadvies maak je voldoende vorderingen.

#### B. Voorlopig positief studieadvies met aandachtspunten

Bij een voorlopig positief studieadvies met aandachtspunten blijft je op bepaalde onderdelen achter, maar verwachten we dat je je diploma kunt halen. Samen met jou stellen we een begeleidingsplan op.

#### C. Voorlopig negatief studieadvies

Bij een voorlopig negatief studieadvies maak je onvoldoende vorderingen.

Bij een voorlopig negatief studieadvies wordt een 'studievoortgangscontract' opgesteld. Dit is een schriftelijke waarschuwing. Hierin staat wat je kunt verbeteren, wat je moet doen om door te mogen gaan met je opleiding, wanneer je dat moet doen en hoe school je hierbij kan ondersteunen. Je krijgt dan een aantal weken de tijd om je resultaten te verbeteren. Samen met jou evalueren we het studievoortgangscontract, voordat je een definitief studieadvies krijgt.

### Wanneer krijg je het voorlopige studieadvies?

In het eerste studiejaar krijg je een voorlopig studieadvies. Wanneer je dit krijgt, hangt af van de duur van je opleiding.

- Bij entree-opleidingen en éénjarige opleidingen niveau 2 en 4, krijg je het voorlopige studieadvies minimaal 8 weken voor het definitieve studieadvies.
- Bij meerjarige opleidingen niveau 2, 3 en 4, krijg je het voorlopige studieadvies minimaal 10 weken voor het definitieve studieadvies.

### 2. Definitief studieadvies

Het definitief studieadvies is (A) positief of (B) negatief.

#### A. Definitief positief advies

Bij een definitief positief advies maak je goede vorderingen en kun je de opleiding vervolgen.

#### B. Definitief negatief advies

Bij een definitief negatief advies moet je stoppen met de opleiding. School ondersteunt jou dan bij het vinden van een andere passende opleiding.

### *Wanneer krijg je het definitieve studieadvies?*

In het eerste studiejaar krijg je een definitief studieadvies. Wanneer je dit krijgt, hangt af van de duur van je opleiding.

- Bij entree-opleidingen en éénjarige opleidingen niveau 2 en 4, krijg je het definitieve studieadvies na 3 maanden maar voor 4 maanden na de start van de opleiding.
- Bij meerjarige opleidingen niveau 2, 3 en 4, krijg je het definitieve studieadvies na 9 maanden maar voor 12 maanden na de start van de opleiding.

## 4.2 Regels ten aanzien van studievoortgang

In de voorbereiding op examens, wordt je studievoortgang op verschillende manieren bijgehouden. Je voert daarover gesprekken met je studieloopbaanbegeleider. Ook krijg je in het eerste studiejaar een studieadvies en hierbij houden we rekening met je studievoortgang.

### 1.1 Studie)begeleiding – coach

Iedere periode heb je met je slb'er een HIPP-gesprek (niet tijdens BPV). HIPP staat voor Houding, Inzet, Presentie en Prestatie. Het door kunnen gaan naar een volgend meetpunt is niet alleen afhankelijk van de beoordelingen op toetsen en opdrachten, maar is ook afhankelijk van de beoordeling van je HIPP.

Tijdens dit gesprek wordt beoordeeld of er voldoende voortgang wordt gezien in de opleiding. Naast dit gesprek is er na iedere schoolperiode een studentenbespreking waaraan alle betrokken docenten en je coach deelnemen. In de studentenbespreking wordt de voortgang van de studenten besproken. Via je coach krijg je een terugkoppeling van de studentenbespreking. Soms is het noodzakelijk hier een gesprek voor te plannen (eventueel ook met je ouders/verzorgers).

In het eerste leerjaar krijg je na twee schoolperioden een voorlopig studieadvies, na drie perioden krijg je een definitief studieadvies.

### 1.2 Regels ten aanzien van voortgang

Grofweg zijn er twee soorten beoordelingen: examinering en toetsing. Examens tellen direct mee voor de resultaten die je moet behalen voor je diploma. Ze zijn direct van invloed op de resultatenlijst bij het diploma. Toetsen daarentegen tellen mee om je voortgang en ontwikkeling tijdens je opleiding te bepalen. Het verzamelen van bewijzen om voortgang en ontwikkeling aan te tonen kun je ook zien als toetsing.

Hieronder staat de toetsing beschreven van je opleiding, inclusief de meetpunten (voortgangsnormen).

## 1.2.1. Voortgang beroepsspecifieke onderdelen

Elke leereenheid wordt afgesloten met een eindopdracht en een toets anatomie, fysiologie en pathologie (AFP). De eindopdracht dient te worden afgesloten met een voldoende of goed. Je krijgt een GO / NO GO voor deelname aan de eindopdracht. Deelname aan de eindopdracht kan alleen als je aan de voorwaarden hebt voldaan die staan beschreven in de leereenheid.

Voor de toetsen AFP dien je tenminste een 5,5 te behalen.

Elke leereenheid moet uiteindelijk voldoende/goed zijn om de leeruitkomsten aan te tonen en verder te kunnen naar het volgende niveau. Soms kan het zijn dat je een (deel van) eindopdracht niet in 1 keer hebt behaald. Dan krijg je altijd de mogelijkheid om te herkansen. Lukt het dan nog niet? Dan ga je samen met je coach kijken op welke manier je de leeruitkomsten wél kan behalen. Om verder te kunnen naar een volgend studiejaar in je opleiding dien je ontwikkeling in alle leereenheden te laten zien.

Beroepsoriëntatie

Je dient aan de eisen te hebben voldaan die aan de beroepsoriëntatie worden gesteld:

- Uren
- Opdrachten
- 360 graden feedback

### BPV

In de BPV ga je ook aan de slag op de verschillende niveaus: starter, gevorderd en beginnend beroepsbeoefenaar. Je dient de verschillende onderdelen uit de BPV te hebben behaald om een GO te krijgen voor de examens. In de BPV-wijzer schooldeel staat beschreven wat er per studiejaar in de BPV wordt verwacht. Dit is verdeeld in:

- Uren
- Opdrachten
- Gesprekken
- 360 graden feedback

## 1.2.2. Meetpunten

Tijdens een meetpunt bespreek jij samen met je coach hoe je ervoor staat in de opleiding. Je bespreekt je voortgang aan de hand van de groeiformulieren, je bespreekt de resultaten van de eindopdrachten en de ontwikkeling van jouw beroepshouding met behulp van je reflectieverslagen. Daarnaast krijg je tijdens meetpunten een advies over de voortgang van je opleiding. De vragen waar sta ik, waar ga ik heen en hoe kom ik daar? staan hierbij centraal.

Het meetpunt bestaat uit verschillende onderdelen. Per meetpunt wordt een balans opgemaakt aan de hand van het HIPP-formulier:

## Houding en Inzet

Bij houding en inzet gaat het erover hoe je houding invloed heeft op je leerproces en op het leerproces van anderen. Ook wordt er gekeken hoe je netwerk betrokken is bij je leerproces.

Daarnaast ook je motivatie voor de opleiding en hoe je dit laat zien. Hoe toon je initiatief? Kom je je afspraken na en zijn er situaties die je leerproces positief of negatief beïnvloeden.

## Presentie

Aanwezigheid op school is een onderdeel van de beroepshouding en speelt in elk meetpunt een rol. Je voegt een bewijs van je aanwezigheid toe aan je portfolio. Bij geoorloofde of ongeoorloofde afwezigheid maak je een verantwoordingsverslag waarin je uitlegt wat de reden van het verzuim is en op welke manier je hieraan in de volgende periode gaat werken. Je coach en jij maken daarna hierover afspraken (wel of niet in een verbeterplan). Wanneer je deze afspraken niet nakomt kan dat leiden tot een onvoldoende beoordeling op beroepshouding.

## Prestatie

Je levert een overzicht aan van je resultaten op de leereenheden en de generieke onderdelen. Deze bespreek je samen met je coach.

### 1.2.3. Harde en zachte eisen

Zoals al eerder genoemd vinden wij het vooral belangrijk dat jij ontwikkeling laat zien. Toch is het belangrijk dat jij op bepaalde momenten in de opleiding aantoont dat jij bepaalde kennis en vaardigheden bezit. Dit om verder te kunnen in de opleiding en om steeds meer verantwoordelijkheid in jouw BPV te krijgen. Daarom werken wij met harde en met zachte eisen. Harde eisen zijn de minimale eisen om op dat moment verder te kunnen gaan in je opleiding en om een goede beoordeling te krijgen. In een volgend meetmoment worden de zachte criteria van het voorgaande meetmoment ook harde criteria om verder te kunnen gaan met je opleiding, vanaf meetpunt 1.4. Dit geldt alleen voor de beroepsspecifieke onderdelen van de opleiding. Wanneer een (onderdeel) van een leereenheid je niet lukt, zal je coach jou ondersteunen in het vinden van een manier waarop je dat onderdeel wel kan behalen voor de harde eis.

### 1.2.4. Overzicht Meetpunten

## Studiejaar 1

### Meetpunt 1 (eind periode 1.1)

Wat vragen wij van jou?	Inleveren	Harde eis /zachte eis
Houding en Inzet	Motivatatie voor de opleiding.  Reflectie op de 7 karaktereigenschappen en eigen inzet.	Hard
Presentie	Uitdraai presentie. Bij geoorloofde en ongeoorloofde afwezigheid een verantwoordingsverslag.	Hard
Prestatie	Opdrachten 'Grondstof' zijn voldaan.	Zacht
	Niveaubepaling Nederlands	Zacht
	Niveaubepaling Rekenen	Zacht

### Meetpunt 2 (eind periode 1.2)

*Voorlopig studieadvies*

Wat vragen wij van jou?	Inleveren	Harde eis /zachte eis
Houding en Inzet	Reflectie op de 7 karaktereigenschappen en eigen inzet.	Hard
Presentie	Uitdraai presentie. Bij geoorloofde en ongeoorloofde afwezigheid een verantwoordingsverslag.	Hard
Prestatie	Opdrachten 'Grondstof' zijn voldaan.	Zacht
	Twee leereenheden op starter niveau zijn voldaan	Zacht

### **Meetpunt 3 (periode 1.4)**

*Definitief studieadvies, advies overgang*

Wat vragen wij van jou?	Inleveren	Harde eis / zachte eis
Houding en Inzet	Reflectie op gemaakte afspraken uit vorig meetpunt  Reflectie 7 karaktereigenschappen en eigen inzet.	Hard
Presentie	Uitdraai presentie. Bij geoorloofde en ongeoorloofde afwezigheid een verantwoordingsverslag.	Hard
Prestatie	De leereenheden op starter niveau zijn voldaan.	Zacht
	BPV – 360 graden feedback.	Hard
	BPV – Urenkaart periode 1.3 of 1.4	Hard
	Loopbaanoriëntatie en – begeleiding studiejaar 1 is voldaan.	Zacht
	Nederlands studiejaar 1 is voldaan.	Zacht
	Rekenen  <i>4 onderdelen op 2F afgerond en 1 onderdeel op 3F [verbanden 50%] met een gemiddelde score van 75% (minimaal 5,5) op de rekentoetsen van rekenblokken met een ondergrens van een 4.</i>	Zacht
	Engels studiejaar 1 is voldaan.	Zacht
	Burgerschapscarrousel studiejaar 1 is voldaan.	Zacht

## Leerjaar 2

## Meetpunt 4 (eind periode 2.2)

*Tegelijk met tussentijdse evaluatie BPV*

Wat vragen wij van jou?	Inleveren	Harde eis / zachte eis
Houding en Inzet	Reflectie op gemaakte afspraken uit vorig meetpunt  Reflectie 7 karaktereigenschappen en eigen inzet.	Hard
Presentie	Uitdraai presentie. Bij geoorloofde en ongeoorloofde afwezigheid een verantwoordingsverslag.	Hard
Prestatie	De leereenheden op starter niveau zijn voldaan.	Hard
	Twee leereenheden op gevorderd niveau zijn voldaan.	Zacht
	BPV – Werkveldoriëntatie afgerond.	Hard
	BPV – 360 graden feedback	Hard
	BPV – Urenkaart periode 2.1 en 2.2	Hard
	Loopbaanoriëntatie en – begeleiding studiejaar 1 is voldaan.	Hard
	Opdrachten ‘Grondstof’ zijn voldaan.	Zacht

## Meetpunt 5 (eind periode 2.4)

*Tegelijk met eindevaluatie BPV*



Wat vragen wij van jou?	Inleveren	Harde eis/ zachte eis
<b>Houding en Inzet</b>	Reflectie op gemaakte afspraken uit vorig meetpunt  Reflectie 7 karaktereigenschappen en eigen inzet.	Hard
<b>Presentie</b>	Uitdraai presentie. Bij geoorloofde en ongeoorloofde afwezigheid een verantwoordingsverslag.	Hard
<b>Prestatie</b>	De leereenheden op gevorderd niveau zijn voldaan.	Zacht
	BPV – 360 graden feedback	Hard
	BPV – Urenkaart periode 2.3 en 2.4	Hard
	Loopbaanoriëntatie en – begeleiding studiejaar 2 afgerond is voldaan.	Hard
	Nederlands studiejaar 2 is voldaan.	Zacht
	Rekenen  3 onderdelen op 3F afgerond op 75 % (minimaal 5,5)	Zacht
	Engels studiejaar 2 is voldaan.	Zacht
	Burgerschapscarrousel studiejaar 2 is voldaan.	Zacht
	1 keuzedeel van tenminste 240 SBU is afgerond.	Zacht

*De meetpunten 6 t/m 9 volgen in de loop van schooljaar 2022-2023.*

## 4.3 Versnellen of vertragen

Afhankelijk van je studievoortgang en/of eerder behaalde ervaringen, kun je de opleiding versneld afronden. Andersom is ook mogelijk. Door omstandigheden kan het wenselijk zijn dat je de opleiding vertraagt. Over de mogelijkheden van versnellen of vertragen kun je terecht bij je slb'er.

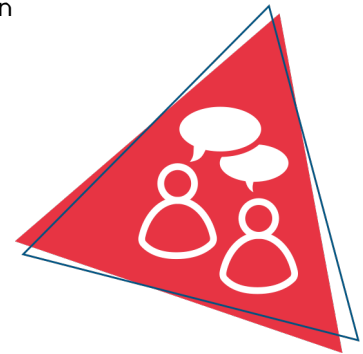
## 4.4 Aan- en afwezigheid, te laat komen

Je bent verplicht deel te nemen aan onderwijsactiviteiten, tenzij anders is aangegeven of afgesproken. Je aan- en afwezigheid houden we bij. Ben je ongeoorloofd afwezig (zonder toestemming van school of zonder dat je bent ziek gemeld), dan kunnen er maatregelen volgen. Meer informatie vind je op onze webpagina [Administratieve zaken en procedures](#).

# 5 Begeleiding

## 5.1 Studieloopbaanbegeleiding

Als student ben je zelf verantwoordelijk voor het volgen van de activiteiten die op je rooster staan. Tijdens lessen en bij opdrachten begeleiden docenten je. Daarnaast koppelen we je bij de start van je opleiding aan een studieloopbaanbegeleider (slb'er). De slb'er begeleidt jou bij je studievoortgang, professionele ontwikkeling en (studie)loopbaanontwikkeling. Loop je ergens tegenaan tijdens je opleiding of zijn er problemen waardoor het lastig is je opleiding te volgen? Dan kan je dit bespreken met je slb'er.



In het onderwijsprogramma zijn verschillende onderdelen van studieloopbaanbegeleiding verweven:

1. Informeren
2. Voortgang- en ontwikkeling
3. Studievaardigheden
4. Groepsvorming en sociale vaardigheden
5. Loopbaan (loopbaanoriëntatie en -begeleiding)
6. BPV-begeleiding

Tijdens de coachlessen ga je aan de slag met deze zes onderdelen. Hiervoor wordt onder andere de lesmethode 'Grondstof' gebruikt. Deze methode is opgesplitst in twee delen, met elk zes delen:

Persoonlijk	Professioneel
<ul style="list-style-type: none"><li>o Kickstart</li><li>o Studeren en plannen</li><li>o Sociaal vaardig</li><li>o Talent</li><li>o Mindset</li><li>o Toekomst</li></ul>	<ul style="list-style-type: none"><li>o Profiel &amp; beroep</li><li>o Op stage</li><li>o Onderneem</li><li>o Werk en netwerk</li><li>o Onderzoek</li><li>o Solliciteer</li></ul>

### 1.1.1. HIPP

Iedere 10 weken, in de afsluitende week, reflecteer je schriftelijk op de onderdelen (beroeps)Houding,

Inzet, Presentie en Prestatie (HIPP).

Vervolgens heb je met dit verslag een gesprek met je coach.

## Zeven karakterkenmerken

Vanuit de positieve psychologie is een lijst samengesteld met zeven karakterkenmerken die bepalend zijn voor het tot een succes maken van je studieloopbaan. De bepalende kenmerken zijn:

1. Bevlogenheid
2. Doorzettingsvermogen
3. Zelfbeheersing
4. Sociale en emotionele intelligentie
5. Dankbaarheid
6. Optimisme
7. Nieuwsgierigheid

Met behulp van deze karakterkenmerken ga je reflecteren op de onderdelen van de HIPP. Door bewust te kijken naar deze zeven karakterkenmerken leer je dat ze een positieve bijdrage kunnen leveren aan je eigen leerproces en het tot een succes maken van je studieloopbaan.

De zeven karakterkenmerken dienen te worden verwerkt in de HIPP.

## Ouderavonden en oudergesprekken

In studiejaar 1 worden er twee ouderavonden/informatieve-avonden georganiseerd voor de studenten en hun ouders/verzorgers. Op een ouderavond komen verschillende onderwerpen uit de opleiding aanbod. BPV en verschillende leerroutes is een onderdeel hiervan.

Daarnaast vinden er in leerjaar 1 en 2 tien-minutengesprekken plaats voor de student samen met zijn of haar ouders/verzorgers.

## 5.2 Bpv-begeleiding

De bpv-docent begeleidt je vanuit de opleiding tijdens de bpv. De bpv-begeleider begeleidt je vanuit het leerbedrijf.

In de BPV ga je ook aan de slag op de verschillende niveaus: starter, gevorderd en beginnend beroepsbeoefenaar. Je dient de verschillende onderdelen uit de BPV te hebben behaald om een GO te krijgen voor de examens. In de BPV-wijzer schooldeel staat beschreven wat er per studiejaar in de BPV wordt verwacht. Dit is verdeeld in:

- Uren
- Opdrachten

- Gesprekken
- 360 graden feedback

## 5.3 Loopbaancentrum

Soms heb je meer begeleiding, specialistische hulp of aanpassingen nodig. Misschien twijfel je over je studiekeuze of heb je persoonlijke, studie- of leerproblemen. Je kunt dan aankloppen bij het Loopbaancentrum (LBC). Hier zit altijd iemand voor je klaar die met je mee kan denken. De medewerkers geven loopbaanadviezen en bieden je ondersteuning en begeleiding. Ook kunnen ze je helpen bij zoeken naar ondersteuning door anderen, buiten het Alfa-college. Je kunt gewoon langsgaan bij het Loopbaancentrum of na overleg met je slb'er of ouders of verzorgers er een afspraak maken. Bijvoorbeeld maatschappelijk werk. Je privacy is gewaarborgd. Je kunt gewoon langsgaan bij het Loopbaancentrum of na overleg met je slb'er of ouders of verzorgers er een afspraak maken. Meer informatie over het LBC vind je op AlfaConnect, [Loopbaancentrum](#).

## 5.4 Schoolpastoraat

Het schoolpastoraat wil plaats bieden aan een ieder, ongeacht afkomst, religie of cultuur. Er is tijd, plaats en gehoor voor jou, als je vastloopt op school, thuis of in relaties met vrienden. Of als je je juist eenzaam of somber voelt of bang bent, of als je heel stoer bent en het altijd zelf wilt doen zonder dat anderen zich met je bemoeien. Heb je er behoefte aan om over jezelf en wat je wilt na te denken? Wil je een pastor ontmoeten en deze zaken bespreken? Je kunt contact opnemen met de schoolpastor op jouw locatie. Meer informatie vind je op AlfaConnect op de pagina [Pastoraat](#).

## 5.5 Sociale veiligheid en vertrouwenspersonen

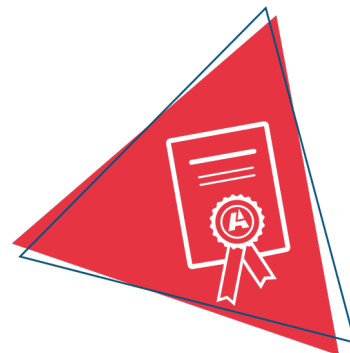
Het Alfa-college wil een veilige school zijn voor iedereen. Als je lastiggevallen wordt op school of op je leerbedrijf, als je bedreigd wordt of als je je niet veilig voelt, of als je te maken hebt met ongewenst gedrag van iemand naar jou, dan kun je dit melden. Je kunt dit melden bij de coördinator van de Veilige school op jouw locatie of je kunt dit melden bij een externe vertrouwenspersoon. Zij kunnen jou daarbij helpen. Alle klachten nemen en behandelen we serieus. Als het nodig is treedt de school op. Meer informatie vind je op AlfaConnect op de omgeving [Veilige school](#).

## 6 Examinering en diplomering

### 6.1 Examenreglement

Op het gebied van examinering werkt de opleiding volgens de regels en procedures die in het 'Examenreglement' staan. In het Examenreglement staat onder meer:

- de regeling van het examen
- de uitvoering van het examen
- de beoordeling van het examen
- en hoe je bijvoorbeeld bezwaar maakt tegen een beslissing met betrekking tot het examen



### 6.2 Examencommissie

Bij de examencommissie van jouw locatie (LEC) kun je verzoeken voor vrijstellingen, extra herkansingen en overige verzoeken schriftelijk aanvragen. Het contact loopt via het SSC (Studenten Servicecentrum) van de locatie. Hieronder vind je het e-mailadres waar je de verzoeken naartoe kunt sturen:

SSC locatie Kluiverboom

[ssc.klui@alfa-college.nl](mailto:ssc.klui@alfa-college.nl)

### 6.3 Diplomavereisten

Voor elke opleiding zijn diplomavereisten opgesteld. Deze horen bij het diplomaplan. In het diplomaplan lees je welke examens je moet afleggen en aan welke andere diplomavoorwaarden je moet voldoen. Voor elk examen is een beslismodel opgesteld, waarin staat hoe en volgens welke criteria we de gemaakte examens beoordelen.

Als jouw resultaten dat toelaten, kun je Engels op een hoger niveau examineren. Je kunt dit aanvragen bij de examencommissie. Meer informatie over de verschillende niveaus Engels vind je in het document [Exameneisen taal en rekenen](#).

Hieronder een overzicht van de diplomavereisten:

#### Kerntaken van het beroep

- Voor elke kerntaak heb je een eindresultaat van ten minste het cijfer 6 of ten minste voldoende behaald.
- Als er voor jouw opleiding wettelijke beroepsvereisten gelden, dan heb je die met een positief eindoordeel afgesloten.

## Nederlands, Engels en rekenen

- Voor Nederlands geldt dat je de examens doet op niveau 'Nederlands 3F'.
- Voor rekenen geldt dat je het examen doet op 'mbo-rekenniveau 4'.
- Voor Engels geldt dat je het examenonderdeel lezen en luisteren doet op ten minste het referentieniveau B1. De andere drie examenonderdelen doe je ten minste op referentieniveau A2.
- Voor Nederlands, Engels en rekenen samen mag je voor één van de drie vakken een 5 halen. Voor de andere twee vakken moet je dan een 6 of hoger halen.

## Loopbaan en burgerschap

Je hebt voor beide onderdelen een eindwaardering 'voldaan' behaald. Dat betekent dat je voldoende inspanning hebt geleverd.

## Beroepspraktijkvorming (bpv)

- De eindbeoordeling van de bpv is gelijk aan de beoordeling van de laatste bpv-periode.
- Het leerbedrijf heeft een oordeel gegeven over je bpv. Dat oordeel is meegenomen in het eindoordeel voor bpv.
- Het eindoordeel is positief (minimaal voldoende).

## Keuzedelen

1. Je voldoet aan de minimale omvang van de keuzedeelverplichting.
2. Je hebt een eindresultaat behaald dat voldoet aan de compensatieregeling voor keuzedelen. De compensatieregeling houdt het volgende in:
  - Het gemiddelde van de eindresultaten voor de keuzedelen moet ten minste een 6 of voldoende zijn.
  - Voor minimaal de helft van deze keuzedelen moet het resultaat ten minste een 6 of voldoende zijn.
  - Het resultaat voor een keuzedeel mag nooit lager dan een 4 of een eindwaardering die daaraan gelijk staat zijn.

## 6.4 Diplomaplan

Hieronder zijn de exameneenheden en overige voorwaarden van het diplomaplan uitgewerkt. De gebruikte afkortingen vind je aan het eind van deze paragraaf.

## Kerntaken van het beroep

Kerntaak B1-K1: Bieden van zorg en ondersteuning in het verpleegkundig proces						25655XK-B1-K1			
Code	Naam	Vorm	WP	P	Plaats	Duur	Schaal	M	W
EIND	Eindresultaat			flex			OVG		1
K1.01	Onderkent bestaande of dreigende gezondheidsproblemen	PE	B1K1W1	flex	BI, BPV	60 min	OVG	V	1
K1.02	Stelt de verpleegkundige diagnose en stelt het individuele plan van de zorgvrager op	WV	B1K1W2	flex	BI, BPV	5 wkn	OVG	V	1
K1.03	Voert interventies uit	PE	B1K1W3	flex	BPV	2 wkn	OVG	V	1
K1.04	Voert verpleegtechnische handelingen uit	PE	B1K1W4	flex	BPV	26 wkn	OVG	V	1
K1.05	Communiqueert met de zorgvrager en het sociale netwerk	PE	B1K1W5	flex	BI, BPV	2 wkn	OVG	V	1
K1.06	Organiseert en coördineert de zorgverlening van de zorgvragers	X	B1K1W6	flex	BPV	2 dgn	OVG	V	1
K1.07	Reageert op onvoorziene en crisissituaties	SE	B1K1W7	flex	BI, BPV	8 wkn	OVG	V	1
<b>Toelichting:</b>  Examen B1-K1-W1 bestaat zowel uit een gedragsbeoordeling als uit een productbeoordeling  Examen B1-K1-W5 bestaat zowel uit een gedragsbeoordeling als uit een examenverslag  Examen B1-K1-W6 bestaat uit een examengesprek									



Kerntaak BI-K2: Werken aan organisatie- en professiegebonden taken						25655XK-BI-K2			
Code	Naam	Vorm	WP	P	Plaats	Duur	Schaal	M	W
EIND	Eindresultaat			flex			OVG		1
K2.01	Werkt aan professionele ontwikkeling	PE	BIK2W1	flex	BPV	6 dgn	OVG	V	1
K2.02	Werkt samen met andere beroepsgroepen in de keten	PE	BIK2W2	flex	BPV	2 wkn	OVG	V	1
K2.03	Draagt bij aan goede kwaliteit van zorg	WV	BIK2W3	flex	BI, BPV	4 wkn	OVG	V	1
<b>Toelichting:</b> -									

#### Nederlands

Nederlands 3F					99999G-NED-3F			
Code	Naam	Vorm	P	Plaats	Duur	Schaal	M	W
EIND	Eindresultaat		flex			10 (0)		
CE	Lezen en luisteren 3F CE		flex			10 (1)	1.0	1
IE	Berekening NED 3F		flex			10 (1)	1.0	1
GE	Gesprekken voeren 3F		flex			10 (1)	1.0	1
SP	Spreken 3F		flex			10 (1)	1.0	1
SC	Schrijven 3F		flex			10 (1)	1.0	1
<b>Toelichting:</b>  De afnameduur van de examens verschilt per examen. Hieronder per examen de afnameduur (indicatie). Dit is exclusief eventuele voorbereidingstijd. <ul style="list-style-type: none"> <li>• Lezen &amp; luisteren CE: 120 minuten.</li> <li>• Gesprekken voeren: 10 minuten.</li> <li>• Spreken: 10-12 minuten.</li> <li>• Schrijven: 90 minuten.</li> </ul>								

## Engels

Engels (B1/A2)					99999G-ENBIA2			
Code	Naam	Vorm	P	Plaats	Duur	Schaal	M	W
EIND	Eindresultaat		flex			10 (0)		
CE	Lezen en luisteren B1		flex			10 (1)	1.0	1
IE	Berekening (B1/A2) A2		flex			10 (1)	1.0	1
GE	Gesprekken voeren A2		flex			10 (1)	1.0	1
SP	Spreeken A2		flex			10 (1)	1.0	1
SC	Schrijven A2		flex			10 (1)	1.0	1

**Toelichting:**

De afnameduur van de examens verschilt per examen. Hieronder per examen de afnameduur (indicatie). Dit is exclusief eventuele voorbereidingstijd.

- Lezen & luisteren B1 CE: 90 minuten.
- Gesprekken voeren A2: 8 minuten.
- Spreken A2: 5-8 minuten.
- Schrijven A2: 90 minuten.

## Rekenen

Rekenen mbo-4					99999G-REK-N4			
Code	Naam	Vorm	P	Plaats	Duur	Schaal	M	W
EIND	Eindresultaat		flex			10 (0)		
CE	Rekenen mbo-4		flex			10 (1)	4.5	1

**Toelichting:**

Afnameduur van het examen Rekenen mbo-4 is 120 minuten.

## Loopbaan en burgerschap

LB		25655XK-LB			
Code	Naam	Plaats	Schaal	M	W
EIND	Eindresultaat		VNV		
LB1	Loopbaan		VNV	V	1
LB2	Burgerschap		VNV	V	1
Toelichting: -					

## Beroepspraktijkvorming

BPV		25655XK-BPV		
Code	Naam	Plaats	Schaal	M
EIND	Eindresultaat		OVG	
BPV	Beroepspraktijkvorming		OVG	V
Toelichting: -				

## Keuzedelen

Je vindt de examenplannen van de keuzedelen in de keuzedelengids van de locatie. Deze vind je op AlfaConnect: [Keuzedelen](#).

## Gebruikte afkortingen

Code = code van het examen of van het berekend resultaat van onderliggende examens	
K1.01, K1.02, K2.01, CE, GE, SP, SC	Code van examens
IE, K1.B1, K1.B2	Code van een berekend resultaat van twee of meer onderliggende examens
Vorm = examenvorm	
PvB	proeve van bekwaamheid
PE	praktijkexamen
KE	kennisexamen
VE	vaardigheidsexamen
CE	centraal examen
MON	mondeling examen
SE	schriftelijk examen
WV	werkstuk, verslag
CEX	casusexamen
CGI	criterium gericht interview
POR	portfolio
SIM	simulatie
ASS	assessment
PRE	presentatie
X	overig (toelichting onder 'Toelichting')
WP = werkproces	
Bx-Kx-Wx	Basis x-Kerntaak x-Werkproces x
Px-Kx-Wx	Profiel x-Kerntaak x-Werkproces x
P = periode	
1, 2, 3, ...	periode waarin het examen normaal gesproken staat gepland

flex	flexibel
<b>Plaats = plaats afdeling</b>	
BI	binnenschools (en/of)
BU	buitenschools (en/of)
BPV	leerbedrijf van de bpv
<b>Duur (indicatie van reguliere afnameduur)</b>	
min	minuut of minuten
uur	uur of uren
dgn	dag of dagen
wkn	week of weken
<b>Schaal</b>	
10 (0)	cijfer tussen 1-10 (0 decimaal)
10 (1)	cijfer tussen 1,0-10 (1 decimaal)
OVG	onvoldoende - voldoende - goed
VNV	voldaan - niet voldaan
BNB	behaald - niet behaald
<b>W = weging</b>	

## 6.5 Diploma, mbo-certificaat of mbo-verklaring

Als je aan alle diplomeringsregels hebt voldaan, ontvang je het diploma met daarbij een resultatenlijst. Op het diploma zelf komen keuzedelen te staan die je met een voldoende of hoger hebt afgerond.

Mocht je je diploma niet hebben behaald, maar wel een onderdeel (voldoende of hoger) hebben afgerond, waarvoor je een certificaat kunt behalen, dan heb je recht op een mbo-certificaat.

En als je een of meer examenonderdelen hebt behaald (geen certificaat), dan heb je recht op een mbo-verklaring. Afgeronde bpv-onderdelen en/of overige onderdelen geven mogelijk ook recht op een mbo-verklaring.

## 6.6 Na je opleiding

Tijdens en met name aan het eind van je opleiding bieden we je begeleiding bij je vervolgstap. Als je de

opleiding (met diploma) verlaat, vraagt je slb'er of een medewerker van het Loopbaancentrum altijd wat je hierna gaat doen. Ga je bijvoorbeeld doorleren, werken, iets anders doen of weet je het nog niet? In de laatste twee gevallen kun je hulp krijgen van het Loopbaancentrum.

Ook na je opleiding bij het Alfa-college kan onze begeleiding doorlopen. Bijvoorbeeld als je extra begeleiding hebt gekregen. Dan kunnen we met jouw toestemming, je nieuwe opleiding of werkgever hierover informeren. Zo kun je nóg beter van start met je nieuwe opleiding of baan.

Ben je jonger dan 23 jaar en heb je nog geen startkwalificatie (diploma op niveau 2), dan heb je altijd een toekomstgesprek bij het Loopbaancentrum.

### 6.6.1 Na je opleiding: aan het werk

Wil je gaan werken, dan heb je met je Mbo-Verpleegkundige opleiding veel mogelijkheden. Je wordt namelijk breed opgeleid. Dit betekent dat je met je diploma in alle branches aan de slag kan. Wel kan het zijn dat je voor een bepaalde branche nog een traineeship dient te volgen, vaak is dit zo als je onvoldoende ervaring hebt opgedaan in de opleiding.

Tijdens loopbaanoriëntatie is er ruimte om aan de slag te gaan met het vinden van de juiste baan.

### 6.6.2 Na je opleiding: doorleren

Wil je gaan doorleren, dan is het belangrijk dat je een opleiding of studie vindt, die goed past bij je kwaliteiten (wat kan ik en waar ben ik goed in?) en bij je motieven (wat wil ik en wat drijft mij?). Gedurende je opleiding word je begeleid bij dit keuzeprocess bij het onderdeel 'loopbaanoriëntatie', waar in de coachlessen aan gewerkt wordt. Een keuze maak je niet van het een op het andere moment, daar gaat een proces aan vooraf.

Na je Mbo-Verpleegkundige opleiding kun je doorstromen naar het HBO. Voor vragen hierover kun je terecht bij het loopbaancentrum (LBC). Als je doorleerplannen hebt, kun je kiezen voor het keuzedeel dat je daarop voorbereidt: 'Doorstroom hbo'. Je coach en het Loopbaancentrum kunnen je verder helpen.

De opleiding HBO-Verpleegkunde in Groningen heeft een numerus fixus. Dit betekent dat er een inschrijfprocedure is en er loting plaatsvindt. Je dient je tijdig aan te melden!

Meer informatie hierover vind je op de website van de Hanzehogeschool.

## 6.7 Alumni

Het Alfa-college houdt graag contact met oud-studenten, alumni. Jij bent een alumnus (oud-student) als je het Alfa-college met of zonder diploma, certificaat of mbo-verklaring verlaat. Maar ook als je op

het Alfa-college door gaat studeren, bijvoorbeeld als je van niveau 3 naar 4 gaat. De opleiding houdt contact door speciale alumnibijeenkomsten te organiseren, alumni te betrekken bij evenementen of open dagen, ervaringen te delen, alumni in te zetten als gastdocent en bpv-begeleider, et cetera. Ook voor jou zijn er voordelen om je straks aan te sluiten bij ons alumninetwerk.

Denk aan:

- Oud-studiegenoten en docenten nog eens ontmoeten
- Op de hoogte zijn van interessante cursussen en opleidingen
- Contacten hebben die handig zijn in jouw werk of als je werk zoekt
- Tips en ideeën voor beter onderwijs geven
- Iets betekenen voor studenten en jouw latere collega's

Tijdens je opleiding krijg je meer informatie over ons alumninetwerk en hoe je je hiervoor kunt aanmelden. Je vindt meer informatie op onze webpagina [Alumni](#).

## 6.8 Derde leerwegtrajecten

Derde leerweg betreft niet de bol- of bbl-opleiding, maar het 'overige onderwijs' (ovo) en 'overige opleidingen deeltijd' (odt). Voor deze niet-bekostigde opleidingen zijn de paragrafen 'Examenreglement', 'Examencommissie', 'Diploma, mbo-certificaat of mbo-verklaring' en 'Alumni' volledig van toepassing. De paragrafen 'Diplomavereisten' en 'Diplomaplan' kunnen (deels) van toepassing zijn op trajecten in de derde leerweg, afhankelijk van het gekozen traject.

### Certificeerbare beroepsonderdelen

Indien van toepassing, worden hier certificeerbare beroepsonderdelen opgenomen die in de derde leerweg worden aangeboden.

# 7 Schoolkosten

## Algemene kosten

De regelingen rondom het lesgeld en cursusgeld zijn wettelijk vastgelegd. Het ministerie van Onderwijs, Cultuur en wetenschap stelt elk jaar de hoogte van de bedragen vast. Op de webpagina [Schoolkosten](#) vind je hierover meer informatie. Hier lees je ook meer over onder andere studiefinanciering, fondsen, de ov-studentenkaart, laptop, en mogelijke teruggave van les- of cursusgeld. En je vindt er nog veel meer informatie over alles wat met Schoolkosten te maken heeft.



## Leermiddelen

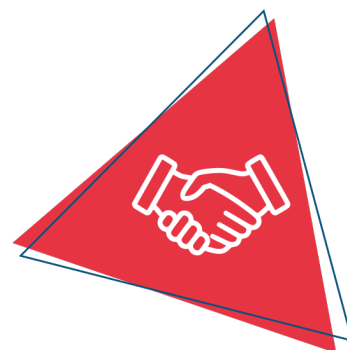
Dit zijn leermiddelen, instrumenten en gereedschappen die je verplicht bent zelf aan te schaffen al dan niet via de school. De kosten van de leermiddelen worden gepubliceerd op onze website van het Alfa-college, onder Scholieren en dan [Mbo-opleidingen](#) en ga vervolgens naar de juiste opleiding. Klik dan op de tab 'Schoolkosten'.

## Overige kosten

Je kunt kiezen of je meedoet aan een excursie of activiteiten buiten school. Hiervoor vragen we extra kosten die we apart in rekening brengen. Deze vind je ook onder 'Schoolkosten'.



## 8 Afspraken binnen de opleiding



# Wijzigingen

Dit document heeft verschillende versies gekend. Hieronder ziet u een overzicht van de versies die gepubliceerd zijn, en hoe deze van elkaar verschillen.

Versie / Vaststelling	Soort wijziging / Gewijzigde hoofdstukken	Toelichting
2 Sarina Jansen-Bos 19-12-2023.	erratum Diplomaplan	Aanpassing codering kerntaken
1 Zerline Geerstma 10-07-2023.	<i>Dit is de eerste versie van het document</i>	

# Vaststellingen

Versie	Vastgesteld door	Datum
1	Zerline Geerstma	10-07-2023
2	Sarina Jansen-Bos	19-12-2023