

Haarstylist dame (Hoogeveen)

Locatie: Voltastraat

Crebonummer: 25642
Niveau: Niveau 3
Leerweg: BOL
Studieduur: 36 maanden
Cohort: 2023-2024
Versie: 1

Opleidings-
wijzer



Alfa - college

Inhoud

1 Inleiding	4
2 Beroep en opleiding	5
2.1 Beroep in het kort	5
2.2 Kerntaken en werkprocessen	5
2.3 Nederlands en rekenen	6
2.4 Loopbaan en burgerschap	7
2.5 Beroepspraktijkvorming (bpv)	8
2.6 Keuzedelen	8
3 Onderwijsprogramma	9
3.1 Planning school en bpv (stage)	9
3.2 Onderwijsprogramma	10
3.3 Leren op school	11
3.4 Excellentieprogramma	11
3.5 Leren in de beroepspraktijk (bpv)	12
3.6 Internationale stage en activiteiten	12
4 Studievoortgang	13
4.1 Studieadvies	13
4.2 Regels ten aanzien van studievoortgang	14
4.3 Versnellen of vertragen	14
4.4 Aan- en afwezigheid, te laat komen	14

5 Begeleiding	15
5.1 Studieloopbaanbegeleiding	15
5.2 Bpv-begeleiding	15
5.3 Loopbaancentrum	15
5.4 Schoolpastoraat	15
5.5 Sociale veiligheid en vertrouwenspersonen	15
6 Examinering en diplomering	17
6.1 Examenreglement	17
6.2 Examencommissie	17
6.3 Diplomavereisten	17
6.4 Diplomaplan	18
6.5 Diploma, mbo-certificaat of mbo-verklaring	24
6.6 Na je opleiding	24
6.6.1 Na je opleiding: aan het werk	25
6.6.2 Na je opleiding: doorleren	25
6.7 Alumni	25
6.8 Derde leerwegtrajecten	25
7 Schoolkosten	27
8 Afspraken binnen de opleiding	28
Vaststellingen	29

1 Inleiding

Van harte welkom op het Alfa-college. In deze Opleidingswijzer vind je informatie over de onderwijs- en examenregeling, waaronder: de inhoud en inrichting van je opleiding, de studievoortgangsregels, de begeleiding en de examens. Bij de Opleidingswijzer horen ook de aparte documenten:

- [Exameneisen taal en rekenen](#)
- [Keuzedelengids](#) (kies je locatie; de keuzedelengids staat op het intranet van het Alfa-college: AlfaConnect).

N.B. Het intranet AlfaConnect kun je bereiken zodra je bent ingeschreven op het Alfa-college en een account hebt ontvangen van het Alfa-college.

Algemene, praktische informatie vind je via de webpagina [Scholieren](#) onder het kopje 'Praktische info'. Je vindt daar onder meer informatie over:

- Internationale activiteiten
- Begeleiding bij studeren
- Schoolkosten, studiefinanciering en fondsen
- Vakantie en vrije dagen
- Informatie over locaties
- Geldigheid

Op de webpagina [Locatiewegwijzer](#) vind je ook de informatie over (digitale) voorzieningen, waaronder:

- Account op AlfaConnect
- Alfa-college app (o.a. voor inzage lesrooster)
- Eduarte
- Printen en schoolpas

Daarnaast vind je in het [Studentenstatuut](#) een overzicht van alle rechten en plichten die jij als student hebt tijdens je opleiding.

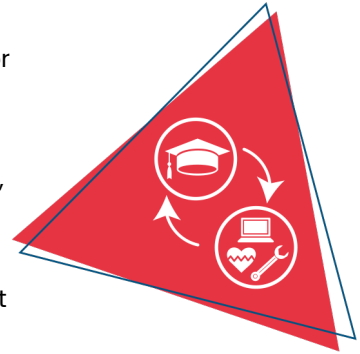
De inhoud van de Opleidingswijzer is met zorgvuldigheid tot stand gekomen. Verandert er tijdens je opleiding iets in onderwijs, begeleiding of examinering, dan laten we je dit op tijd weten. Er bestaat echter altijd de mogelijkheid dat de informatie in de Opleidingswijzer na verloop van tijd is verouderd of niet langer juist is. Heb je nog vragen, dan kun je deze stellen aan je studieloopbaanbegeleider (slb'er).

Veel plezier en succes met je opleiding!

2 Beroep en opleiding

2.1 Beroep in het kort

De kapper is werkzaam bij een kapperszaak of bij een bedrijf dat zich bezighoudt met haarverzorging. Hij is in staat standaardhandelingen voor een dame en heer uit te voeren, zoals het verzorgen van haar en hoofdhuid, knippen van het haar, (ont) kleuren van het haar en föhnen van het haar bij een dame. De kapper doet zijn werk op hygiënische wijze, waarbij hij rekening houdt met het milieu en de arbeidsomstandigheden. Hij werkt onder begeleiding van een leidinggevende. Het werk van de kapper heeft een sterke sociale kant, waarbij contact en converseren met de klant belangrijk zijn.



P2 Haarstylist dame Mbo-niveau 3

De professionele houding van de haarstylist dame wordt gekenmerkt door het combineren van standaardhandelingen en het uitvoeren van specialistische haarbehandelingen bij dames. Voor een optimale beroepsuitoefening is het noodzakelijk dat de haarstylist dame zijn vakmanschap op creatieve wijze inzet. Hij voert zijn werkzaamheden zelfstandig uit.

2.2 Kerntaken en werkprocessen

Onderstaande kerntaken en werkprocessen horen bij het beroep. Deze worden geëxamineerd en vind je terug in het diplomaplan.

Kerntaak	Werkprocessen
B1-K1	B1-K1-W1 Ontvangt klant
Haarbehandeling voorbereiden en afronden	B1-K1-W2 Stelt DAB-plan op en vast
	B1-K1-W3 Rondt haarbehandeling af
B1-K2	B1-K2-W1 Verzorgt het haar en de hoofdhuid
Basis haarbehandeling uitvoeren	B1-K2-W2 Knipt het haar
	B1-K2-W3 Kleurt en ontkleurt het haar
	B1-K2-W4 Föhnt het haar van een dame
P2-K1	P2-K1-W1 Snijdt het haar
Specialistische haarbehandeling bij dame uitvoeren	P2-K1-W2 Kleurt en ontkleurt het haar dame
	P2-K1-W3 Vormt het haar tijdelijk om
	P2-K1-W4 Bereidt het blijvend omvormen voor
	P2-K1-W5 Vlecht het haar en steekt het op

Moderne vreemde taal

Voor je opleiding geldt/gelden de volgende moderne vreemde taal/talen OF ... Er gelden geen moderne vreemde talen voor je opleiding.

Beroepsvereisten en/of branchevereisten

Er zijn geen vereisten voor je opleiding ... OF ... Voor je opleiding gelden onderstaande vereisten.

Beroepsvereisten:

Branchevereisten:

2.3 Nederlands en rekenen

Om je diploma te behalen, krijg je ook andere onderdelen, waaronder generiek (algemeen) Nederlands en rekenen. Onder 'Diplomaverenisten' en in het 'Diplomaplan' staat wat nodig is voor het behalen van je diploma. Hieronder een korte toelichting.

Nederlands

Bestaat uit de volgende vaardigheden:

1. Lezen
2. Luisteren
3. Gesprekken voeren
4. Spreken
5. Schrijven

Rekenen

Bestaat uit de volgende onderdelen:

1. Grootheden en eenheden
2. Oriëntatie in de 2D- en 3D-wereld
3. Verhoudingen herkennen en gebruiken
4. Procenten gebruiken
5. Omgaan met kwantitatieve informatie

2.4 Loopbaan en burgerschap

Loopbaan

Dit onderdeel is gericht op loopbaanontwikkeling en -begeleiding (LOB). Je ontdekt en ontwikkelt jouw eigen (arbeids)identiteit, kwaliteiten, drijfveren en ambities. Wie ben ik, wat kan ik, wie wil ik zijn, wat moet ik daarvoor doen en wie kan mij daarbij helpen? Je leert reflecteren, keuzes maken, passende vervolgstappen te nemen en verantwoordelijkheid te nemen voor je (studie)loopbaan.

Bij LOB staan de volgende onderdelen centraal:

1. Kwaliteitenreflectie: wie ben ik, wat kan ik?
2. Motievenreflectie: wat wil ik, wat drijft mij?
3. Werkexploratie: welk soort werk past bij mij?
4. Loopbaansturing: wat wil ik worden?
5. Netwerken: wie kan mij daarbij helpen?

Burgerschap

Met het onderdeel burgerschap bereid jij je voor op het goed kunnen deelnemen aan onze samenleving. Daarnaast bereid je je met burgerschap ook voor om goed te kunnen functioneren in je beroep. We besteden daarom aandacht aan levensbeschouwelijke ontwikkeling en (beroeps)ethiek, waarbij kritische denkvaardigheden belangrijk zijn. Ook is er aandacht voor de onderdelen:

1. Politiek
2. Economie
3. Maatschappij
4. Vitaal burgerschap (inclusief Fit for Life en Weerbaarheid)

Duurzaamheid en zingeving zijn belangrijke thema's die als rode draad door het programma lopen.

Tijdens je opleiding voer je verschillende burgerschapsactiviteiten uit. Je kan verschillende activiteiten kiezen tijdens excursies en themadagen. Ook zijn er opdrachten waarin je beroepsspecifieke onderdelen combineert met burgerschap. Denk aan maatschappelijk verantwoord ondernemen, duurzaamheid en wereldburgerschap tijdens een internationale stage.

Wil je meer weten over onze visie op burgerschap? Kijk dan op ons intranet AlfaConnect: [Samen leren en leven | Burgerschap en persoonlijke vorming](#)

2.5 Beroepspraktijkvorming (bpv)

Tijdens je opleiding heb je ook beroepspraktijkvorming (bpv; stage). Tijdens je stage leer je het beroep in de praktijk. Belangrijk is dat je de stage doet op een officiële praktijkplaats, het leerbedrijf.

In de bpv-gids staat precies beschreven hoe de bpv is georganiseerd. De bpv-gids ontvang je voor aanvang van de beroepspraktijkvorming.

2.6 Keuzedelen

Tijdens je opleiding kies je één of meer keuzedelen. Een keuzedeel is een aanvulling op je diploma. Een keuzedeel kan een verbreding of verdieping zijn van de opleiding. Ook kan een keuzedeel gericht zijn op de voorbereiding op een andere opleiding. Als je meer uitleg wilt over wat keuzedelen zijn dan kun je meer informatie vinden op AlfaConnect: [Wat zijn keuzedelen?](#)

Per opleiding kan het aantal keuzedelen verschillen. Voor jouw opleiding kies je verplicht minimaal 720 sbu (studiebelastingsuren) aan keuzedelen. Een keuzedeel heeft een studiebelasting van 240, 480 of 720 uren.

Rond je het examen van een keuzedeel af met minimaal een 6 of een voldoende, dan komt het keuzedeel op de voorkant van je diploma te staan. Zo heb je zelf invloed op de waarde van je diploma.

In de keuzedelengids van jouw locatie vind je de keuzedelen die op jouw locatie worden aangeboden. De keuzedelengids van jouw locatie vind je op AlfaConnect: [Keuzedelen](#). Per keuzedeel vind je meer informatie, zoals wat het keuzedeel inhoudt en wat je moet weten over het examen. Als er voorwaarden zijn om het keuzedeel te kunnen volgen, staat dat er ook bij.

Hoe je keuzedelen kiest en hoe je je kunt inschrijven voor de keuzedelen, hoor je tijdens de opleiding. Op AlfaConnect > Keuzedelen > [Hoe kan ik kiezen?](#) wordt uitgelegd hoe je keuzedelen kiest in Eduarte.

3 Onderwijsprogramma

3.1 Planning school en bpv (stage)

Tijdens de opleiding volg je lessen en andere begeleide onderwijsactiviteiten op school of buiten de school. Daarnaast loop je stage bij een leerbedrijf, de beroepspraktijkvorming (bpv). Dit kan in Nederland maar ook in het buitenland. Beide maken deel uit van je onderwijsprogramma.

In onderstaand schema is per studiejaar en per periode aangegeven hoe de verdeling is van begeleide onderwijsuren (bot) en de beroepspraktijkvorming (bpv; stage).



	Studiejaar 1: aantal sbu	Periode 1 aantal dagen per week	Periode 2 aantal dagen per week	Periode 3 aantal dagen per week	Periode 4 aantal dagen per week
Bot	960	1	1	1	1
Bpv	320				
Zelfstudie	320				
Totaal sbu	1600				

	Studiejaar 2: aantal sbu	Periode 1 aantal dagen per week	Periode 2 aantal dagen per week	Periode 3 aantal dagen per week	Periode 4 aantal dagen per week
Bot	640	2	2	2	2
Bpv	640				
Zelfstudie	320				
Totaal sbu	1600				

	Studiejaar 3: aantal sbu	Periode 1 aantal dagen per week	Periode 2 aantal dagen per week	Periode 3 aantal dagen per week	Periode 4 aantal dagen per week
Bot	640	2	2	2	2
Bpv	640				
Zelfstudie	320				
Totaal sbu	1600				

Gebruikte afkortingen

- Bot: begeleide onderwijstijd: aantal klokuren dat aan begeleide onderwijsuren wordt besteed
- Bpv: beroepspraktijkvorming: aantal klokuren dat aan bpv wordt besteed
- Sbu: studiebelastingen in klokuren

3.2 Onderwijsprogramma

Hieronder zie je hoe het onderwijsprogramma er op hoofdlijnen uitziet. Aan het begin van elke lesperiode vertellen we je wat je die periode kunt verwachten aan vakken en dergelijke. Een leerjaar heeft vier periodes van elk ongeveer tien weken.

De kapper werkt als uitvoerend medewerker in een kappersbedrijf. Hij voert diverse werkzaamheden zelfstandig uit en is verantwoordelijk voor een correcte uitvoering van zijn taken en voor de kwaliteit van het

door hem afgeleverde werk, zoals knippen/snijden van het haar, föhnen/stylen en wikkelen van het haar.

Een aantal werkzaamheden voert hij uit onder toezicht van de allround kapper of salonmanager, dit betreft

met name de werkzaamheden die te maken hebben met het zogenaamde 'chemische proces' zoals bij de

behandelingen 'blijvend omvormen' en 'ontkleuren' van toepassing is. Daarnaast verkoopt de kapper haarverzorgende producten. Dienstverlening en communicatie staan centraal in het beroep. Bij complexe

vragen moet de kapper tijdig verwijzen naar de allround kapper of salonmanager. De kapper wordt aangestuurd door de allround kapper/salonmanager.

Naast beroepsgerichte vakken krijg je ook algemene vakken die voor alle opleidingen hetzelfde zijn. We noemen dat ook wel generieke vakken. Het gaat hierbij om:

- ☒ Nederlands
- ☒ Rekenen
- ☒ Sport, Rots en water (weerbaarheidstraining)
- ☒ Burgerschap

3.3 Leren op school

Kappers zijn werkzaam in de sector Uiterlijke Verzorging en wel in de kappersbranche.

Kappers kunnen werken bij verschillende typen kappersbedrijven: gespecialiseerde damessalon, gespecialiseerde herensalon, gemengde kapsalons en specifieke kapsalons. De meeste kappersbedrijven zijn gemengde bedrijven. Er zijn ook ambulante kappers: kappers die bij de klant aan huis komen.

Een kapper bereidt behandelingen voor en voert ze uit. Daarnaast verkoopt hij producten en diensten. Bij al deze werkzaamheden adviseert de kapper de klant. Bij (afro) kapper is advisering van de klant

een belangrijker aspect van het werk. Voorbeelden van kappersbehandelingen zijn het verzorgen van haar,

knippen en snijden, (ont)kleuren, blijvende en tijdelijke omvorming van het haar. De kapper is maatschappelijk ontwikkeld en geïnteresseerd. Dat

betekent dat hij weet wat er speelt in de maatschappij en daarover met de klanten kan spreken. De kapper kan goed met mensen omgaan, kan zich inleven in de klant en heeft een dienstverlenende en een klantgerichte instelling. Voor een optimale beroepsuitoefening zet de kapper zijn vakmanschap op creatieve wijze in. Verder heeft de kapper een groot verantwoordelijkheidsgevoel ten opzichte van zijn eigen werk en ten opzichte van zijn klanten en zijn collega's; hij is accuraat en resultaatgericht. Daarnaast beschikt hij over commerciële kennis en vaardigheden.

Je krijgt per periode een lesschema waarin precies staat beschreven wat je moet volgen en wanneer je wat

moet meenemen. In de portfolio staat precies omschreven wanneer je een onderdeel afgerond moet hebben.

Hierop is het lesschema aangepast. De toets momenten en herkansingen staan vast op het lesschema.

Gedurende je opleiding krijg je aanvullende documenten, zoals lesroosters, plannings en wat je wanneer

moet leren, maken en ter beoordeling moet inleveren, en wanneer we aftoetsen.

3.4 Excellentieprogramma

We vinden het belangrijk dat jij je talenten kunt ontdekken en verder kunt ontwikkelen. Daarom kun je op het Alfa-college naast je opleiding meedoen aan uitdagende excellentieprogramma's op elk niveau. Dit is voor iedereen die extra uitgedaagd wil worden!

Afhankelijk van jouw ambities en dromen kun je je opgeven voor verschillende programma's, bijvoorbeeld voor Cambridge English, een kunst- en cultuurprogramma, een sportief programma waarbij je gaat zeilen, of je kunt werken aan je eigen persoonlijke ontwikkeldoelen. Met een enthousiaste groep studenten, die net als jij meer uitdaging zoekt, werk je aan leuke, interessante opdrachten en ga

je naar inspirerende masterclasses.

Wil je ontdekken welk programma bij jou past? Meer informatie vind je op [AlfaConnect > Excellentie](#)

3.5 Leren in de beroepspraktijk (bpv)

De opleiding is praktijkgericht, dat wil zeggen dat er naast de reguliere lesuren veel aandacht wordt besteed aan het opdoen van ervaringen in de praktijk. Een deel van je opleiding werk en leer je dan ook gedurende je stageperiode, dat noemen we de BeroepsPraktijkVorming, kortweg BPV. In het eerste leerjaar werk je 1 dag in de week op je BPV adres. In het tweede leerjaar werk je 2 dagen op je BPV adres. De BBL variant kun je kiezen vanaf het 2de schooljaar. Voor de BBL leerlingen die 1 dag per week op school zijn, geldt dat ze een arbeidsovereenkomst hebben bij een erkend leerbedrijf voor het kappersbedrijf van minimaal 24 klokuren. Indien je niveau 3 volgt, loop je in leerjaar 3 ook twee dagen in de week stage. Op niveau 4 is dit een dag in de week i.v.m. de extra vakken die je op school moet volgen.

Tijdens de bpv ben je een lerende student in de beroepspraktijk. Je krijgt ondersteuning van een bpv-begeleider op de werkplek. Een bpv-docent begeleidt je vanuit de opleiding.

Praktijkovereenkomst

De afspraken tussen jou als student ^[1], het Alfa-college en het bpv-bedrijf worden vastgelegd in de praktijkovereenkomst (POK). De POK moet ingevuld zijn voordat je aan een bpv-periode begint. Hierin staan ook: duur van de bpv-periode, het aantal te maken uren, het adres van het leerbedrijf, de naam van de bpv-docent vanuit school en de bpv-begeleider vanuit het leerbedrijf.

^[1] Als je nog geen 18 jaar bent, zijn dat je ouders / is dat je wettelijk vertegenwoordiger.

3.6 Internationale stage en activiteiten

Bij het Alfa-college krijg je de kans om internationale ervaringen op te doen. Er zijn internationale stagemogelijkheden, internationale projecten en excursies naar het buitenland. Je kunt bezoeken brengen aan landen binnen maar ook buiten Europa.

Een bezoek brengen aan of stage lopen in het buitenland is erg waardevol. Je doet nieuwe ervaringen op, leert andere culturen kennen, verbetert je talenkennis, het staat goed op je CV, je wordt zelfstandiger en krijgt vrienden over de hele wereld!

Meer informatie kun je vinden op de webpagina [Internationale activiteiten](#). Hier is ook informatie te vinden over mogelijkheden voor tegemoetkoming in kosten. Op elke locatie zijn contactpersonen internationale activiteiten die je informatie kunnen geven en kunnen ondersteunen. Vraag ernaar bij je slb'er.

4 Studievoortgang

4.1 Studieadvies

Tijdens het eerste studiejaar van je opleiding krijg je twee keer een studieadvies. Dit is een advies over jou en je studie en daarvoor kijken we naar hoe jij het doet op de opleiding. Eerst krijg je een (1) voorlopig studieadvies en daarna een (2) definitief studieadvies.



1. Voorlopig studieadvies

Het voorlopige studieadvies heeft drie mogelijkheden:

A. Voorlopig positief studieadvies

Bij een voorlopig positief studieadvies maak je voldoende vorderingen.

B. Voorlopig positief studieadvies met aandachtspunten

Bij een voorlopig positief studieadvies met aandachtspunten blijft je op bepaalde onderdelen achter, maar verwachten we dat je je diploma kunt halen. Samen met jou stellen we een begeleidingsplan op.

C. Voorlopig negatief studieadvies

Bij een voorlopig negatief studieadvies maak je onvoldoende vorderingen.

Bij een voorlopig negatief studieadvies wordt een 'studievoortgangscontract' opgesteld. Dit is een schriftelijke waarschuwing. Hierin staat wat je kunt verbeteren, wat je moet doen om door te mogen gaan met je opleiding, wanneer je dat moet doen en hoe school je hierbij kan ondersteunen. Je krijgt dan een aantal weken de tijd om je resultaten te verbeteren. Samen met jou evalueren we het studievoortgangscontract, voordat je een definitief studieadvies krijgt.

Wanneer krijg je het voorlopige studieadvies?

In het eerste studiejaar krijg je een voorlopig studieadvies. Wanneer je dit krijgt, hangt af van de duur van je opleiding.

- Bij entree-opleidingen en éénjarige opleidingen niveau 2 en 4, krijg je het voorlopige studieadvies minimaal 8 weken voor het definitieve studieadvies.
- Bij meerjarige opleidingen niveau 2, 3 en 4, krijg je het voorlopige studieadvies minimaal 10 weken voor het definitieve studieadvies.

2. Definitief studieadvies

Het definitief studieadvies is (A) positief of (B) negatief.

A. Definitief positief advies

Bij een definitief positief advies maak je goede vorderingen en kun je de opleiding vervolgen.

B. Definitief negatief advies

Bij een definitief negatief advies moet je stoppen met de opleiding. School ondersteunt jou dan bij het vinden van een andere passende opleiding.

Wanneer krijg je het definitieve studieadvies?

In het eerste studiejaar krijg je een definitief studieadvies. Wanneer je dit krijgt, hangt af van de duur van je opleiding.

- Bij entree-opleidingen en éénjarige opleidingen niveau 2 en 4, krijg je het definitieve studieadvies na 3 maanden maar voor 4 maanden na de start van de opleiding.
- Bij meerjarige opleidingen niveau 2, 3 en 4, krijg je het definitieve studieadvies na 9 maanden maar voor 12 maanden na de start van de opleiding.

4.2 Regels ten aanzien van studievoortgang

In de voorbereiding op examens, wordt je studievoortgang op verschillende manieren bijgehouden. Je voert daarover gesprekken met je studieloopbaanbegeleider. Ook krijg je in het eerste studiejaar een studieadvies en hierbij houden we rekening met je studievoortgang.

Hieronder lees je welke studievoortgangsregels er voor jouw opleiding gelden.

4.3 Versnellen of vertragen

Afhankelijk van je studievoortgang en/of eerder behaalde ervaringen, kun je de opleiding versneld afronden. Andersom is ook mogelijk. Door omstandigheden kan het wenselijk zijn dat je de opleiding vertraagt. Over de mogelijkheden van versnellen of vertragen kun je terecht bij je slb'er.

4.4 Aan- en afwezigheid, te laat komen

Je bent verplicht deel te nemen aan onderwijsactiviteiten, tenzij anders is aangegeven of afgesproken. Je aan- en afwezigheid houden we bij. Ben je ongeoorloofd afwezig (zonder toestemming van school of zonder dat je bent ziek gemeld), dan kunnen er maatregelen volgen. Meer informatie vind je op onze webpagina [Administratieve zaken en procedures](#).

5 Begeleiding

5.1 Studieloopbaanbegeleiding

Als student ben je zelf verantwoordelijk voor het volgen van de activiteiten die op je rooster staan. Tijdens lessen en bij opdrachten begeleiden docenten je. Daarnaast koppelen we je bij de start van je opleiding aan een studieloopbaanbegeleider (slb'er). De slb'er begeleidt jou bij je studievoortgang, professionele ontwikkeling en (studie)loopbaanontwikkeling. Loop je ergens tegenaan tijdens je opleiding of zijn er problemen waardoor het lastig is je opleiding te volgen? Dan kan je dit bespreken met je slb'er.



5.2 Bpv-begeleiding

De bpv-docent begeleidt je vanuit de opleiding tijdens de bpv. De bpv-begeleider begeleidt je vanuit het leerbedrijf.

5.3 Loopbaancentrum

Soms heb je meer begeleiding, specialistische hulp of aanpassingen nodig. Misschien twijfel je over je studiekeuze of heb je persoonlijke, studie- of leerproblemen. Je kunt dan aankloppen bij het Loopbaancentrum (LBC). Hier zit altijd iemand voor je klaar die met je mee kan denken. De medewerkers geven loopbaanadviezen en bieden je ondersteuning en begeleiding. Ook kunnen ze je helpen bij zoeken naar ondersteuning door anderen, buiten het Alfa-college. Je kunt gewoon langsgaan bij het Loopbaancentrum of na overleg met je slb'er of ouders of verzorgers er een afspraak maken. Bijvoorbeeld maatschappelijk werk. Je privacy is gewaarborgd. Je kunt gewoon langsgaan bij het Loopbaancentrum of na overleg met je slb'er of ouders of verzorgers er een afspraak maken. Meer informatie over het LBC vind je op AlfaConnect, [Loopbaancentrum](#).

5.4 Schoolpastoraat

Het schoolpastoraat wil plaats bieden aan een ieder, ongeacht afkomst, religie of cultuur. Er is tijd, plaats en gehoor voor jou, als je vastloopt op school, thuis of in relaties met vrienden. Of als je je juist eenzaam of somber voelt of bang bent, of als je heel stoer bent en het altijd zelf wilt doen zonder dat anderen zich met je bemoeien. Heb je er behoefte aan om over jezelf en wat je wilt na te denken? Wil je een pastor ontmoeten en deze zaken bespreken? Je kunt contact opnemen met de schoolpastor op jouw locatie. Meer informatie vind je op AlfaConnect op de pagina [Pastoraat](#).

5.5 Sociale veiligheid en vertrouwenspersonen

Het Alfa-college wil een veilige school zijn voor iedereen. Als je lastiggevallen wordt op school of op je leerbedrijf, als je bedreigd wordt of als je je niet veilig voelt, of als je te maken hebt met ongewenst gedrag van iemand naar jou, dan kun je dit melden. Je kunt dit melden bij de coördinator van de

Veilige school op jouw locatie of je kunt dit melden bij een externe vertrouwenspersoon. Zij kunnen jou daarbij helpen. Alle klachten nemen en behandelen we serieus. Als het nodig is treedt de school op. Meer informatie vind je op AlfaConnect op de omgeving [Veilige school](#).

6 Examinering en diplomering

6.1 Examenreglement

Op het gebied van examinering werkt de opleiding volgens de regels en procedures die in het 'Examenreglement' staan. In het Examenreglement staat onder meer:

- de regeling van het examen
- de uitvoering van het examen
- de beoordeling van het examen
- en hoe je bijvoorbeeld bezwaar maakt tegen een beslissing met betrekking tot het examen



6.2 Examencommissie

Bij de examencommissie van jouw locatie (LEC) kun je verzoeken voor vrijstellingen, extra herkansingen en overige verzoeken schriftelijk aanvragen. Het contact loopt via het SSC (Studenten Servicecentrum) van de locatie. Hieronder vind je het e-mailadres waar je de verzoeken naartoe kunt sturen:

SSC locatie Hoogeveen

ssc.hgvn@alfa-college.nl

6.3 Diplomavereisten

Voor elke opleiding zijn diplomavereisten opgesteld. Deze horen bij het diplomaplan. In het diplomaplan lees je welke examens je moet afleggen en aan welke andere diplomavoorwaarden je moet voldoen. Voor elk examen is een beslismodel opgesteld, waarin staat hoe en volgens welke criteria we de gemaakte examens beoordelen.

Als jouw resultaten dat toelaten, kun je Nederlands of rekenen op een hoger niveau examineren. Je kunt dit aanvragen bij de examencommissie. Meer informatie over de verschillende niveaus Nederlands en rekenen vind je in het document [Exameneisen taal en rekenen](#).

Hieronder een overzicht van de diplomavereisten:

Kerntaken van het beroep

- Voor elke kerntaak heb je een eindresultaat van ten minste het cijfer 6 of ten minste voldoende behaald.
- Als er voor jouw opleiding wettelijke beroepsvereisten gelden, dan heb je die met een positief eindoordeel afgesloten.

Nederlands en rekenen

- Voor Nederlands geldt dat je de examens doet op ten minste niveau 'Nederlands 2F'.
- Voor rekenen geldt dat je het examen doet op ten minste 'mbo-rekenniveau 3'.
- Voor Nederlands en rekenen samen mag je voor één van de twee vakken een 5 halen. Voor het andere vak moet je dan een 6 of hoger halen.

Loopbaan en burgerschap

Je hebt voor beide onderdelen een eindwaardering 'voldaan' behaald. Dat betekent dat je voldoende inspanning hebt geleverd.

Beroepspraktijkvorming (bpv)

- De eindbeoordeling van de bpv is gelijk aan de beoordeling van de laatste bpv-periode / het gemiddelde van beoordelingen van alle bpv-periodes.
- Het leerbedrijf heeft een oordeel gegeven over je bpv. Dat oordeel is meegenomen in het eindoordeel voor bpv.
- Het eindoordeel is positief (minimaal voldoende).

Keuzedelen

1. Je voldoet aan de minimale omvang van de keuzedeelverplichting, dat is 720 sbu.
2. Je hebt een eindresultaat behaald dat voldoet aan de compensatieregeling voor keuzedelen. De compensatieregeling houdt het volgende in:
 - Het gemiddelde van de eindresultaten voor de keuzedelen moet ten minste een afgeronde 6 of voldoende zijn.
 - Voor minimaal de helft van deze keuzedelen moet het resultaat ten minste een 6 of voldoende zijn.
 - Het resultaat voor een keuzedeel mag nooit lager dan een 4 of een eindwaardering die daaraan gelijk staat zijn.

6.4 Diplomaplan

Hieronder zijn de exameneenheden en overige voorwaarden van het diplomaplan uitgewerkt. De gebruikte afkortingen vind je aan het eind van deze paragraaf.

Kerntaken van het beroep

Kerntaak BI-K1: Haarbehandeling voorbereiden en afronden						23263XV-BI-K1			
Code	Naam	Vorm	WP	P	Plaats	Duur	Schaal	M	W
EIND	Eindresultaat	Pvb		flex	BI		10 (1)	6.0	1
K1.01	PVB 1 Rondt haarbehandeling af	Pvb	BIK1W3	4	BI	30 min	10 (1)	6.0	1
K1.02	PVB 2 Stelt DAB-plan op en vast	Pvb	BIK1W2	4	BI	30 min	10 (1)	6.0	1
K1.03	PVB 1 Ontvangt klant	Pvb	BIK1W1	4	BI	30 min	10 (1)	6.0	1
Toelichting: -									

Kerntaak BI-K2: Basis haarbehandeling uitvoeren						23263XV-BI-K2			
Code	Naam	Vorm	WP	P	Plaats	Duur	Schaal	M	W
EIND	Eindresultaat	Pvb		flex	BI		10 (1)	6.0	1
K2.01	PVB 2 Verzorgt het haar en de hoofdhuid	Pvb	BIK2W1	4	BI	30 min	10 (1)	6.0	1
K2.02	PVB 3 Kleurt en ontkleurt het haar	Pvb	BIK2W3	4	BI	135 min	10 (1)	6.0	1
K2.03	PVB 4 Föhnt het haar van een dame	Pvb	BIK2W4	8	BI	55 min	10 (1)	6.0	1
K2.04	PVB 5 Knipt het haar	Pvb	BIK2W2	8	BI	55 min	10 (1)	6.0	1
Toelichting: -									

Kerntaak P2-K1: Specialistische haarbehandeling bij dame uitvoeren						25642XV-P2-K1			
Code	Naam	Vorm	WP	P	Plaats	Duur	Schaal	M	W
EIND	Eindresultaat	Pvb		flex			10 (1)	6.0	1
K1.01	PVB 6D Snijdt het haar	Pvb	P2K1W1	flex	BI	45 min	10 (1)	6.0	1
K1.02	PVB 7D Kleurt en ontkleurt het haar dame	Pvb	P2K1W2	flex	BI	130 min	10 (1)	6.0	1
K1.03	PVB 8D Vormt het haar tijdelijk om	Pvb	P2K1W3	flex	BI	80 min	10 (1)	6.0	1
K1.04	PVB 9D Bereidt het blijvend omvormen voor	Pvb	P2K1W4	flex	BI	75 min	10 (1)	6.0	1
K1.05	PVB 10D Vlecht het haar en steekt het op	Pvb	P2K1W5	flex	BI	85 min	10 (1)	6.0	1
Toelichting: -									

Nederlands

Nederlands 2F					99999G-NED-2F			
Code	Naam	Vorm	P	Plaats	Duur	Schaal	M	W
EIND	Eindresultaat		flex			10 (0)		
CE	Lezen en luisteren 2F CE		flex			10 (1)	1.0	1
IE	Berekening NED 2F		flex			10 (1)	1.0	1
GE	Gesprekken voeren 2F		flex			10 (1)	1.0	1
SP	Spreeken 2F		flex			10 (1)	1.0	1
SC	Schrijven 2F		flex			10 (1)	1.0	1

Toelichting:

De afnameduur van de examens verschilt per examen. Hieronder per examen de afnameduur (indicatie). Dit is exclusief eventuele voorbereidingstijd.

- Lezen & luisteren CE: 90 minuten.
- Gesprekken voeren: 10 minuten.
- Spreken: 5-10 minuten.
- Schrijven: 75 minuten.

Rekenen

Rekenen mbo-3					99999G-REK-N3			
Code	Naam	Vorm	P	Plaats	Duur	Schaal	M	W
EIND	Eindresultaat		flex			10 (0)		
CE	Rekenen mbo-3		flex			10 (1)	4.5	1

Toelichting:

Afnameduur van het examen Rekenen mbo-3 is 120 minuten.

Loopbaan en burgerschap

LB		25642XV-LB			
Code	Naam	Plaats	Schaal	M	W
EIND	Eindresultaat		VNV		
LB1	Loopbaan		VNV	V	1
LB2	Burgerschap		VNV	V	1
Toelichting: -					

Beroepspraktijkvorming

BPV		25642XV-BPV		
Code	Naam	Plaats	Schaal	M
EIND	Eindresultaat		OVG	
BPV	Beroepspraktijkvorming		OVG	V
Toelichting: -				

Keuzedelen

Je vindt de examenplannen van de keuzedelen in de keuzedelengids van de locatie. Deze vind je op AlfaConnect: [Keuzedelen](#).

Gebruikte afkortingen

Code = code van het examen of van het berekend resultaat van onderliggende examens	
K1.01, K1.02, K2.01, CE, GE, SP, SC	Code van examens
IE, K1.B1, K1.B2	Code van een berekend resultaat van twee of meer onderliggende examens
Vorm = examenvorm	
PvB	proeve van bekwaamheid
PE	praktijkexamen
KE	kennisexamen
VE	vaardigheidsexamen
CE	centraal examen
MON	mondeling examen
SE	schriftelijk examen
WV	werkstuk, verslag
CEX	casusexamen
CGI	criterium gericht interview
POR	portfolio
SIM	simulatie
ASS	assessment
PRE	presentatie
X	overig (toelichting onder 'Toelichting')
WP = werkproces	
Bx-Kx-Wx	Basis x-Kerntaak x-Werkproces x
Px-Kx-Wx	Profiel x-Kerntaak x-Werkproces x
P = periode	
1, 2, 3, ...	periode waarin het examen normaal gesproken staat gepland

flex	flexibel
Plaats = plaats afname	
BI	binnenschools (en/of)
BU	buitenschools (en/of)
BPV	leerbedrijf van de bpv
Duur (indicatie van reguliere afnameduur)	
min	minuut of minuten
uur	uur of uren
dgn	dag of dagen
wkn	week of weken
Schaal	
10 (0)	cijfer tussen 1-10 (0 decimaal)
10 (1)	cijfer tussen 1,0-10 (1 decimaal)
OVG	onvoldoende - voldoende - goed
VNV	voldaan - niet voldaan
BNB	behaald - niet behaald
W = weging	

6.5 Diploma, mbo-certificaat of mbo-verklaring

Als je aan alle diplomeringsregels hebt voldaan, ontvang je het diploma met daarbij een resultatenlijst. Op het diploma zelf komen keuzedelen te staan die je met een voldoende of hoger hebt afgerond.

Mocht je je diploma niet hebben behaald, maar wel een onderdeel (voldoende of hoger) hebben afgerond, waarvoor je een certificaat kunt behalen, dan heb je recht op een mbo-certificaat.

En als je een of meer examenonderdelen hebt behaald (geen certificaat), dan heb je recht op een mbo-verklaring. Afgeronde bpv-onderdelen en/of overige onderdelen geven mogelijk ook recht op een mbo-verklaring.

6.6 Na je opleiding

Tijdens en met name aan het eind van je opleiding bieden we je begeleiding bij je vervolgstap. Als je de

opleiding (met diploma) verlaat, vraagt je slb'er of een medewerker van het Loopbaancentrum altijd wat je hierna gaat doen. Ga je bijvoorbeeld doorleren, werken, iets anders doen of weet je het nog niet? In de laatste twee gevallen kun je hulp krijgen van het Loopbaancentrum.

Ook na je opleiding bij het Alfa-college kan onze begeleiding doorlopen. Bijvoorbeeld als je extra begeleiding hebt gekregen. Dan kunnen we met jouw toestemming, je nieuwe opleiding of werkgever hierover informeren. Zo kun je nóg beter van start met je nieuwe opleiding of baan.

Ben je jonger dan 23 jaar en heb je nog geen startkwalificatie (diploma op niveau 2), dan heb je altijd een toekomstgesprek bij het Loopbaancentrum.

6.6.1 Na je opleiding: aan het werk

Na het behalen van jouw opleiding, kan je ervoor kiezen om aan het werk te gaan binnen het kappersvak om je kan besluiten of nog door te studeren

6.6.2 Na je opleiding: doorleren

Na de opleiding Kapper kun je aan het werk als beginnend beroepsbeoefenaar. Of je gaat door met de opleiding Haarstylist dame niveau 3 of Haarstylist heer niveau 3. Vervolgens kun je doorstromen naar Salonmanager dame/heer niveau 4. Daarnaast is het uiteraard altijd mogelijk om te kiezen voor een andere opleiding op MBO of HBO niveau.

6.7 Alumni

Het Alfa-college houdt graag contact met oud-studenten, alumni. Jij bent een alumnus (oud-student) als je het Alfa-college met of zonder diploma, certificaat of mbo-verklaring verlaat. Maar ook als je op het Alfa-college door gaat studeren, bijvoorbeeld als je van niveau 3 naar 4 gaat. De opleiding houdt contact door speciale alumnibijeenkomsten te organiseren, alumni te betrekken bij evenementen of open dagen, ervaringen te delen, alumni in te zetten als gastdocent en bpv-begeleider, et cetera. Ook voor jou zijn er voordelen om je straks aan te sluiten bij ons alumninetwerk.

Denk aan:

- Oud-studiegenoten en docenten nog eens ontmoeten
- Op de hoogte zijn van interessante cursussen en opleidingen
- Contacten hebben die handig zijn in jouw werk of als je werk zoekt
- Tips en ideeën voor beter onderwijs geven
- Iets betekenen voor studenten en jouw latere collega's

Tijdens je opleiding krijg je meer informatie over ons alumninetwerk en hoe je je hiervoor kunt aanmelden. Je vindt meer informatie op onze webpagina [Alumni](#).

6.8 Derde leerwegtrajecten

Derde leerweg betreft niet de bol- of bbl-opleiding, maar het 'overige onderwijs' (ovo) en 'overige

opleidingen deeltijd' (odt). Voor deze niet-bekostigde opleidingen zijn de paragrafen 'Examenreglement', 'Examencommissie', 'Diploma, mbo-certificaat of mbo-verklaring' en 'Alumni' volledig van toepassing. De paragrafen 'Diplomavereisten' en 'Diplomaplan' kunnen (deels) van toepassing zijn op trajecten in de derde leerweg, afhankelijk van het gekozen traject.

Certificeerbare beroepsonderdelen

Indien van toepassing, worden hier certificeerbare beroepsonderdelen opgenomen die in de derde leerweg worden aangeboden.

7 Schoolkosten

Algemene kosten

De regelingen rondom het lesgeld en cursusgeld zijn wettelijk vastgelegd. Het ministerie van Onderwijs, Cultuur en wetenschap stelt elk jaar de hoogte van de bedragen vast. Op de webpagina [Schoolkosten](#) vind je hierover meer informatie. Hier lees je ook meer over onder andere studiefinanciering, fondsen, de ov-studentenkaart, laptop, en mogelijke teruggave van les- of cursusgeld. En je vindt er nog veel meer informatie over alles wat met Schoolkosten te maken heeft.



Leermiddelen

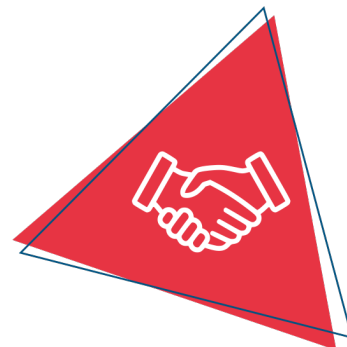
Dit zijn leermiddelen, instrumenten en gereedschappen die je verplicht bent zelf aan te schaffen al dan niet via de school. De kosten van de leermiddelen worden gepubliceerd op onze website van het Alfa-college, onder Scholieren en dan [Mbo-opleidingen](#) en ga vervolgens naar de juiste opleiding. Klik dan op de tab 'Schoolkosten'.

Overige kosten

Je kunt kiezen of je meedoet aan een excursie of activiteiten buiten school. Hiervoor vragen we extra kosten die we apart in rekening brengen. Deze vind je ook onder 'Schoolkosten'.

8 Afspraken binnen de opleiding

Regels die gelden bij de opleiding Haarverzorging kun je vinden in het Portfolio, wat je ontvangt bij start van het schooljaar



Vaststellingen

Versie	Vastgesteld door	Datum
1	Silvy Mae Van Geffen-Tijmsma	05-09-2023