

E-Commerce Specialist

Locatie(s): Parkweg

Crebonummer: 25876
Niveau: Niveau 4
Leerweg: BOL
Studieduur: 36 maanden
Cohort: 2025-2026
Versie: 1

Opleidings-
wijzer



Inhoud

1 Inleiding	4
2 Beroep en opleiding	5
2.1 Beroep in het kort	5
2.2 Kerntaken en werkprocessen	5
2.3 Nederlands, Engels en rekenen	7
2.4 Loopbaan en burgerschap	8
2.5 Beroepspraktijkvorming (bpv)	9
2.6 Keuzedelen	9
3 Onderwijsprogramma	11
3.1 Planning school en bpv (stage)	11
3.2 Onderwijsprogramma	13
3.3 Leren op school	15
3.4 Excellentieprogramma	15
3.5 Leren in de beroepspraktijk (bpv)	16
3.6 Internationale stage en activiteiten	16
4 Studievoortgang	18
4.1 Studieadvies	18
4.2 Regels ten aanzien van studievoortgang	19
4.3 Versnellen of vertragen	19
4.4 Aan- en afwezigheid, te laat komen	19

5 Begeleiding	21
5.1 Studieloopbaanbegeleiding	21
5.2 Bpv-begeleiding	21
5.3 Loopbaancentrum	21
5.4 Schoolpastoraat	21
5.5 Sociale veiligheid en vertrouwenspersonen	22
6 Examinering en diplomering	23
6.1 Examenreglement	23
6.2 Examencommissie	23
6.3 Diplomavereisten	23
6.4 Diplomaplan	24
6.5 Diploma, mbo-certificaat of mbo-verklaring	32
6.6 Na je opleiding	33
6.6.1 Na je opleiding: aan het werk	33
6.6.2 Na je opleiding: doorleren	33
6.7 Alumni	33
7 Schoolkosten	34
8 Afspraken binnen de opleiding	35
Vaststellingen	37

1 Inleiding

Van harte welkom op het Alfa-college. In deze Opleidingswijzer vind je informatie over de onderwijs- en examenregeling. Daarin lees je onder andere terug de inhoud en inrichting van je opleiding, de studievoortgangsregels, de begeleiding en de examens. Bij de Opleidingswijzer horen ook de aparte documenten:

- Examen-eisen taal en rekenen (zie [link](#))
- [Keuzedelengids](#) (kies je locatie; de keuzedelengids staat op AlfaConnect, het intranet van het Alfa-college).

N.B. Het intranet AlfaConnect kun je bereiken zodra je bent ingeschreven op het Alfa-college en een account hebt ontvangen van het Alfa-college.

Algemene, praktische informatie vind je via de webpagina [Scholieren](#). Je vindt daar onder meer informatie over:

- Buitenlandse stage of excursies
- Begeleiding bij het studeren
- Schoolkosten, studiefinanciering en fondsen
- Excellentieprogramma
- Informatie over locaties

Op de webpagina [Startinfo](#) vind je een checklist met de belangrijkste onderwerpen waar je aan moet denken als je begint met een opleiding op het Alfa-college.

Jouw rechten en plichten als student van het Alfa-college vind je in het [Studentenstatuut](#).

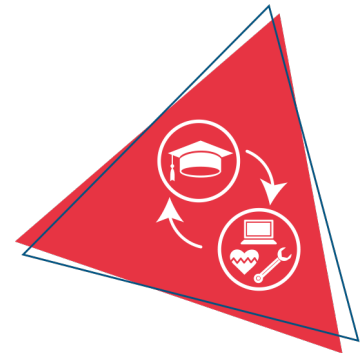
Verandert er tijdens je opleiding iets in het onderwijs, de begeleiding of de examinering, dan laten we je dit op tijd weten. Heb je nog vragen, dan kun je deze stellen aan je studieloopbaanbegeleider (slb'er).

Veel plezier en succes met je opleiding!

2 Beroep en opleiding

2.1 Beroep in het kort

E-commerce, online marketing, data en webshops. Het is overal waar je kijkt. En je leert er álles over tijdens de opleiding E-commerce specialist. Als e-commerce specialist ben je verantwoordelijk voor de online verkopen en online zichtbaarheid van jouw bedrijf. Het is een afwisselend beroep: je analyseert websites en verkoopcijfers, je onderzoekt alle contactmomenten tussen klant en bedrijf, je bedenkt en start social mediacampagnes en weet welke kanalen je moet inzetten. Jij benadert de markt op het juiste moment en met de juiste boodschap. Je volgt trends en ontwikkelingen en springt in op kansen die een bedrijf laten groeien. Ben jij klantgericht, analyserend, commercieel en ondernemend? Dan is e-commerce specialist de opleiding voor jou.



2.2 Kerntaken en werkprocessen

Onderstaande kerntaken en werkprocessen horen bij het beroep. Deze worden geëxamineerd en vind je terug in het diplomaplan.

Kerntaak	Werkprocessen
B1-K1	B1-K1-W1 Brengt de marktpositie van de onderneming in kaart
Onderzoekt de customer journey	B1-K1-W2 Analyseert de customer journey
	B1-K1-W3 Vertaalt trends en ontwikkelingen naar commerciële kansen
	B1-K1-W4 Brengt het commerciële aanbod van de onderneming in kaart
	B1-K1-W5 Doet verbetervoorstellen voor verkoop, marketing en/of marktwerking
B1-K2	B1-K2-W1 Inventariseert wensen en behoeften
Verzorgt marketing- en communicatie-activiteiten	B1-K2-W2 Voert marketing- en communicatie-activiteiten uit
	B1-K2-W3 Voert webcare uit
P3-K1	P3-K1-W1 Test en monitort online kanalen
Evalueert data en doet verbetervoorstellen voor de digitale customer journey	P3-K1-W2 Verzamelt commerciële data en geeft er betekenis aan
	P3-K1-W3 Adviseert over het verhogen van de conversie
	P3-K1-W4 Geeft vorm aan inhoudelijke verbetervoorstellen voor online kanalen
	P3-K1-W5 Participeert in netwerken
P3-K2	P3-K2-W1 Plant en bewaakt uit te voeren digitale werkzaamheden
Voert digitale operationele activiteiten uit	P3-K2-W2 Ontwikkelt online content
	P3-K2-W3 Plaatst en beheert content
	P3-K2-W4 Evalueert webcare-activiteiten en doet verbetervoorstellen

Moderne vreemde taal

Voor je opleiding geldt/gelden de volgende moderne vreemde taal

Beroepsgericht engels:

Engels	Lezen	B1
Engels	Luisteren	B1
Engels	Schrijven	B1
Engels	Spreken	B1
Engels	Gesprekken voeren	B1

Beroepsvereisten en/of branchevereisten

Er zijn geen vereisten voor je opleiding

2.3 Nederlands, Engels en rekenen

Om je diploma te behalen, krijg je ook andere onderdelen, waaronder generiek (algemeen) Nederlands, Engels en rekenen. Onder 'Diplomavereisten' en in het 'Diplomaplan' staat wat nodig is voor het behalen van je diploma. Hieronder een korte toelichting.

Nederlands

Bestaat uit de volgende vaardigheden:

1. Lezen
2. Luisteren
3. Gesprekken voeren
4. Spreken
5. Schrijven

Engels

Bestaat uit de volgende vaardigheden:

1. Lezen
2. Luisteren
3. Gesprekken voeren
4. Spreken
5. Schrijven

Rekenen

Bestaat uit de volgende onderdelen:

1. Grootheden en eenheden
2. Oriëntatie in de 2D- en 3D-wereld
3. Verhoudingen herkennen en gebruiken
4. Procenten gebruiken
5. Omgaan met kwantitatieve informatie

2.4 Loopbaan en burgerschap

Loopbaan

Dit onderdeel is gericht op loopbaanontwikkeling en -begeleiding (LOB). Je ontdekt en ontwikkelt jouw eigen (arbeids)identiteit, kwaliteiten, drijfveren en ambities. Wie ben ik, wat kan ik, wie wil ik zijn, wat moet ik daarvoor doen en wie kan mij daarbij helpen? Je leert reflecteren, keuzes maken, passende vervolgstappen te nemen en verantwoordelijkheid te nemen voor je (studie)loopbaan.

Bij LOB staan de volgende onderdelen centraal:

1. Kwaliteitenreflectie: wie ben ik, wat kan ik?
2. Motievenreflectie: wat wil ik, wat drijft mij?
3. Werkexploratie: welk soort werk past bij mij?
4. Loopbaansturing: wat wil ik worden?
5. Netwerken: wie kan mij daarbij helpen?

Burgerschap

Met het onderdeel burgerschap bereid jij je voor op het goed kunnen deelnemen aan onze samenleving. Daarnaast bereid je je met burgerschap ook voor om goed te kunnen functioneren in je beroep. We besteden daarom aandacht aan levensbeschouwelijke ontwikkeling en (beroeps)ethiek, waarbij kritische denkvaardigheden belangrijk zijn. Ook is er aandacht voor de onderdelen:

1. Politiek
2. Economie
3. Maatschappij
4. Vitaal burgerschap (inclusief Fit for Life en Weerbaarheid)

Duurzaamheid en zingeving zijn belangrijke thema's die als rode draad door het programma lopen. Tijdens je opleiding voer je verschillende burgerschapsactiviteiten uit.

We werken bij Burgerschap aan 8 thema's. Bij elk thema zijn opdrachten waaruit je een keuze kunt maken. Je coach begeleidt je daarbij. Elk jaar krijg je ook een aantal klassikale lessen over actuele onderwerpen. Eens per 2 jaar organiseren we een excursie. In leerjaar 1 en 2 worden ook sportlessen en een gezamenlijke sportdag aangeboden. Aan het begin van de opleiding krijg je meer informatie hoe burgerschap werkt en georganiseerd is binnen jouw opleiding. Op de "introductiepagina Burgerschap" in itslearning, staan documenten die meer uitleg geven. Voor vragen kun je terecht bij de werkgroep

burgerschap: burgerschap.park@alfa-college.nl.

Wil je meer weten over onze visie op burgerschap? Kijk dan op ons intranet AlfaConnect: [Samen leren en leven | Burgerschap en persoonlijke vorming](#)

2.5 Beroepspraktijkvorming (bpv)

Tijdens je opleiding heb je ook beroepspraktijkvorming (bpv; stage). Tijdens je stage leer je het beroep in de praktijk. Belangrijk is dat je de stage doet op een officiële praktijkplaats, het leerbedrijf.

Tijdens de opleiding E-commerce Specialist werk je veel in en samen met de praktijk. De praktijk wordt op het MBO ook wel BPV (Beroepspraktijkvorming) genoemd. Het eerste leerjaar bestaat vooral uit theorielessen en projecten. In deze projecten werk je met je projectgroep samen aan een praktijkopdracht. In de laatste 5 weken van het eerste leerjaar is er een praktijkblok. Gedurende dit praktijkblok werk je volledig binnen een bedrijf naar keuze en voer je een onderzoek uit. Ook zul je dagelijkse werkzaamheden binnen dit bedrijf uitvoeren.

In leerjaar twee begin je met een blokstage van 15 weken. Deze blokstage kan eveneens gevolgd worden bij een bedrijf naar keuze. Tijdens de blokstage is er eens in de twee weken een terugkomdag. Tijdens deze terugkomdag voer je samen met je coach en klasgenoten gesprekken over stageopdrachten, examens en dagelijkse werkzaamheden. Ook is er tijdens deze dag de mogelijkheid om met je coach te praten over studievoortgang.

In leerjaar 3 staan de laatste 4 thema's in het teken van BPV. Hier dien je een eigen E-commerce afstudeeronderzoek op te zetten en uit te voeren. Het afstudeeronderzoek vormt de kroon op jouw opleiding. Tijdens dit onderzoek toon je aan dat je opgedane kennis en vaardigheden beheerst en zelfstandig in de praktijk kunt brengen.

2.6 Keuzedelen

Tijdens je opleiding kies je één of meer keuzedelen. Een keuzedeel is een aanvulling op je diploma. Een keuzedeel kan een verbreding of verdieping zijn van je opleiding. Ook kan een keuzedeel gericht zijn op de voorbereiding op een andere opleiding. Wil je meer uitleg over wat keuzedelen zijn? Kijk dan op AlfaConnect > [Wat zijn keuzedelen?](#)

Voor jouw opleiding kies je verplicht minimaal 720 sbu (studiebelastingsuren) aan keuzedelen. Een keuzedeel heeft een studiebelasting van 240, 480 of 720 uren.

Rond je het examen van een keuzedeel af met minimaal een 6 of een voldoende, dan komt het keuzedeel op de voorkant van je diploma te staan. Zo heb je zelf invloed op de waarde van je diploma.

Op AlfaConnect > [Keuzedelen](#) vind je de keuzedelen waaruit je kunt kiezen. In de keuzedelengids lees je per keuzedeel wat het keuzedeel inhoudt en wat je moet weten over het examen. Als er voorwaarden zijn om het keuzedeel te kunnen volgen, staat dat er ook bij.

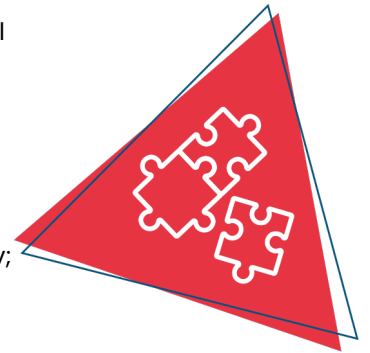
Hoe je een keuzedeel kiest, hoor je tijdens je opleiding. Op AlfaConnect > Keuzedelen > [Hoe kan ik kiezen?](#) wordt uitgelegd hoe je keuzedelen kiest in Eduarte.

3 Onderwijsprogramma

3.1 Planning school en bpv (stage)

Tijdens de opleiding volg je begeleide onderwijsactiviteiten, zoals lessen, op school of buiten de school. Verder loop je stage bij een leerbedrijf. Dit noemen we de bpv (beroepspraktijkvorming). Dit kan in Nederland maar ook in het buitenland. Beide maken deel uit van je onderwijsprogramma.

In onderstaand schema is per studiejaar en per periode aangegeven hoe de verdeling is van begeleide onderwijsuren (bot) en de beroepspraktijkvorming (bpv; stage).



	Studiejaar 1: aantal sbu	Periode 1 aantal dagen per week	Periode 2 aantal dagen per week	Periode 3 aantal dagen per week	Periode 4 aantal dagen per week
Bot	700	5	3	3	3
Bpv	325	0	2	2	2
Zelfstudie	600				
Totaal sbu	1625				

	Studiejaar 2: aantal sbu	Periode 1 aantal dagen per week	Periode 2 aantal dagen per week	Periode 3 aantal dagen per week	Periode 4 aantal dagen per week
Bot	550	0	0	5	5
Bpv	500	5	5	0	0
Zelfstudie	550				
Totaal sbu	1600				

	Studiejaar 3: aantal sbu	Periode 1 aantal dagen per week	Periode 2 aantal dagen per week	Periode 3 aantal dagen per week	Periode 4 aantal dagen per week
Bot	550	5	5	0	2
Bpv	500	0	0	5	2
Zelfstudie	550				
Totaal sbu	1600				

Modulen E-commerce Specialist
Elke module = 5 weken

Leerjaar 1 Basis

1a	1b	2a	2b	3a	3b	4a	4b
Introductie	Communicatie	Marketing & Customer Journey	Marketing en marktonderzoek	Content en vormgeving	Webshop ontwerpen, bouwen en testen	Webshop data-analyse en conversie verhogen	Praktijkonderzoek

Leerjaar 2 Verdieping

5a	5b	6a	6b	7a	7b	8a	8b
BPV			Content, strategie en planning	Keuzemodule	Social media en e-mail marketing	Keuzemodule	Commerciële bedrijfsdata analyseren en verbetervoorstellen doen

Leerjaar 3 Afstuderen

9a	9b	10a	10b	11a	11b	12a	12b
Opzetten E-commerce bureau	In de markt zetten E-commerce bureau	Netwerken en praktijkopdrachten uitvoeren				BPV	Diplomerings

Gebruikte afkortingen

- Bot: begeleidende onderwijstijd: aantal klokuren dat aan begeleidende onderwijsuren wordt besteed
- Bpv: beroepspraktijkvorming: aantal klokuren dat aan bpv (stage) wordt besteed
- Sbu: studiebelastingen in klokuren

3.2 Onderwijsprogramma

Hieronder zie je hoe het onderwijsprogramma er op hoofdlijnen uitziet. Aan het begin van elke lesperiode vertellen we je wat je die periode kunt verwachten aan vakken en dergelijke. Een leerjaar heeft vier periodes van elk ongeveer tien weken.

Modulen E-commerce Specialist

Elke module = 5 weken

Leerjaar 1 Basis

1a	1b	2a	2b	3a	3b	4a	4b
Introductie	Communicatie	Marketing & Customer Journey	Marketing en marktonderzoek	Content en vormgeving	Webshop ontwerpen, bouwen en testen	Webshop data-analyse en conversie verhogen	Praktijkonderzoek

Leerjaar 2 Verdieping

5a	5b	6a	6b	7a	7b	8a	8b
			Content, strategie en planning	Keuzemodule	Social media en e-mail marketing	Keuzemodule	Commerciële bedrijfsdata analyseren en verbetervoorstellen doen

Leerjaar 3 Afstuderen

9a	9b	10a	10b	11a	11b	12a	12b
Opzetten E-commerce bureau		In de markt zetten E-commerce bureau	Netwerken en praktijkopdrachten uitvoeren	BPV			Diplomerings

Modulen E-commerce Specialist

Elke module = 5 weken

Leerjaar 1 Basis

1a	1b	2a	2b	3a	3b	4a	4b
Introductie	Communicatie	Marketing & Customer Journey	Marketing en marktonderzoek	Content en vormgeving	Webshop ontwerpen, bouwen en testen	Webshop data-analyse en conversie verhogen	Praktijkonderzoek

Leerjaar 2 Verdieping

5a	5b	6a	6b	7a	7b	8a	8b
BPV			Content, strategie en planning	Keuzemodule	Social media en e-mail marketing	Keuzemodule	Commerciële bedrijfsdata analyseren en verbetervoorstellen doen

Leerjaar 3 Afstuderen

9a	9b	10a	10b	11a	11b	12a	12b
Opzetten E-commerce bureau	In de markt zetten E-commerce bureau	Netwerken en praktijkopdrachten uitvoeren				BPV	Diplomering

3.3 Leren op school

Naast de stages in de praktijk volg je natuurlijk ook lessen op school. Deze lessen zijn elke periode gekoppeld aan een thema. Vanuit deze theorielessen worden er opdrachten in It's learning gezet en krijg je soms ook toetsen. Deze toetsen zijn elke 10 weken in de bufferweek. In deze bufferweek worden vaak ook deadlines gesteld omtrent verslagen of projecten die af moeten zijn.

3.4 Excellentieprogramma

We vinden het belangrijk dat jij je talenten kunt ontdekken en verder kunt ontwikkelen. Daarom kun je op het Alfa-college naast je opleiding meedoen aan uitdagende excellentieprogramma's op elk niveau. Dit is voor iedereen die extra uitgedaagd wil worden!

Binnen de opleiding vinden we het belangrijk om studenten in staat te stellen het beste uit zichzelf te halen. Daarom bieden wij naast het vaste lespakket, programma's aan voor studenten die op zoek zijn naar meer uitdaging, verdieping of verbreding. Dit noemen wij de Excellentieprogramma's.

Deze Excellentieprogramma's zijn toegankelijk voor studenten op verschillende niveaus en zijn gericht op verschillende vakgebieden. Want wij vinden dat iedere student de kans moet krijgen zijn of haar talenten te benutten. Kortom, er is voor iedere student wel een programma wat bij hem of haar past, afhankelijk van ambities en dromen. Hieronder zie je een overzicht van onze Excellentieprogramma's:

- TOPACADEMIE
- CAMBRIDGE ENGLISH
- EXPLORE YOUR TALENT
- DURABILITY PROJECT
- ENTREE & NIVEAU 2
- BACK TO BASICS

- KANSRIJK EXCELLEREN IN HET BUITENLAND
- PERSOONLIJK TALENT
- ONDERNEMERSSCHOOL

Wil je ontdekken welk programma bij jou past? Meer informatie vind je op [AlfaConnect > Excellentie](#)

3.5 Leren in de beroepspraktijk (bpv)

Tijdens de bpv ben je een lerende student in de beroepspraktijk. Je krijgt ondersteuning van een bpv-begeleider op de werkplek. Een bpv-docent begeleidt je vanuit de opleiding. Gedurende je bpv krijg je een bpv-gids. Hierin staat duidelijk vermeld wat er van jou wordt verwacht. Ook krijg je een examengids. In deze gids staan de examens waar je in de praktijk op wordt beoordeeld.

Het schooljaar kent 4 perioden. Wij streven ernaar je 3 keer per schooljaar te bezoeken. Het eerste gesprek is een introductiegesprek waarin we kennismaken, het examenprogramma doornemen en jouw leerdoelen centraal stellen. In het tweede gesprek gaan we je voortgang meten. Wat heb je aangetoond en wat moet je nog ontwikkelen? Het derde gesprek is het eindgesprek. Hierin gaan we je examens bespreken en bepalen we je eindoordeel. Natuurlijk kan het voorkomen dat er extra gesprekken moeten worden ingepland. Dit stem je bpv-begeleider altijd af in overleg met jou, het bedrijf en je coach.

Praktijkovereenkomst

De afspraken tussen jou als student [1], het Alfa-college en het bpv-bedrijf worden vastgelegd in de praktijkovereenkomst (POK). De POK moet ingevuld zijn voordat je aan een bpv-periode begint. Hierin staan ook: duur van de bpv-periode, het aantal te maken uren, het adres van het leerbedrijf, de naam van de bpv-docent vanuit school en de bpv-begeleider vanuit het leerbedrijf.

[1] Als je nog geen 18 jaar bent, zijn dat je ouders / is dat je wettelijk vertegenwoordiger.

3.6 Internationale stage en activiteiten

Bij het Alfa-college krijg je de kans om internationale ervaringen op te doen. Er zijn internationale stagemogelijkheden, internationale projecten en excursies naar het buitenland. Je kunt bezoeken brengen aan landen binnen maar ook buiten Europa.

Een bezoek brengen aan of stage lopen in het buitenland is erg waardevol. Je doet nieuwe ervaringen op, leert andere culturen kennen, verbetert je talenkennis, het staat goed op je CV, je wordt zelfstandiger en krijgt vrienden over de hele wereld!

Meer informatie kun je vinden op de webpagina [Stage in het buitenland](#). Hier is ook informatie te vinden over mogelijkheden voor tegemoetkoming in kosten. Op elke locatie zijn contactpersonen internationale activiteiten die je informatie kunnen geven en kunnen ondersteunen. Vraag ernaar bij je slb'er.

“It’s a small world” en van deze wereld ben je onderdeel. Je krijgt daarom bij het Alfa-college de kans om internationale ervaringen op te doen. Er zijn internationale stagemogelijkheden, internationale projecten en excursies naar het buitenland. Je kunt bezoeken brengen aan landen binnen maar ook buiten Europa. Een bezoek brengen aan of stagelopen in het buitenland is erg waardevol. Je doet nieuwe ervaringen op, leert andere culturen kennen, verbetert je talenkennis, het staat goed op je CV en je wordt zelfstandiger. Om je in je kosten tegemoet te komen kun je gebruik maken van Erasmus + subsidie en ook via het Alfa-college zelf zijn er mogelijkheden om een tegemoetkoming in de kosten te krijgen. Op elke locatie en in elke regio zijn contactpersonen internationalisering die je informatie kunnen geven en kunnen ondersteunen. Als je meer informatie wilt, kijk dan op onze site “Naar het buitenland” op Alfa-Connect/SharePoint.

4 Studievoortgang

4.1 Studieadvies

Tijdens het eerste studiejaar van je opleiding krijg je een studieadvies. Dit advies gaat over hoe het met je studie gaat, hoe jij het doet op de opleiding en of je kans hebt om je diploma te halen. Het studieadvies bestaat uit twee delen: eerst krijg je een (1) voorlopig studieadvies en daarna een (2) definitief studieadvies.

1. Voorlopig studieadvies

Het voorlopig studieadvies heeft twee varianten:

A. Voorlopig positief studieadvies

Bij een voorlopig positief studieadvies maak je voldoende vorderingen.

B. Voorlopig negatief studieadvies

Bij een voorlopig negatief studieadvies maak je onvoldoende vorderingen en twijfelen we of je op deze manier je diploma kan halen.

Wanneer jij een voorlopig negatief studieadvies hebt gekregen, wordt samen met jou een 'studieadviescontract' opgesteld. Hierin staat wat je kunt verbeteren, wat je moet doen om door te mogen gaan met je opleiding, wanneer je dat moet doen en hoe school je hierbij kan ondersteunen. Je krijgt dan een aantal weken de tijd om je resultaten te verbeteren. Samen met jou evalueren we het studieadviescontract, voordat je een definitief studieadvies krijgt.

Wanneer krijg je het voorlopige studieadvies?

In het eerste studiejaar krijg je een voorlopig studieadvies. Wanneer je dit krijgt, hangt af van de duur van je opleiding en het moment waarop jij voor de opleiding bent ingeschreven.

- Bij éénjarige opleidingen niveau 2 en 4, krijg je het voorlopige studieadvies 8 weken na inschrijving voor de opleiding.
- Bij meerjarige opleidingen niveau 2, 3 en 4, krijg je het voorlopige studieadvies 20 weken na inschrijving voor de opleiding.

2. Definitief studieadvies

Het definitief studieadvies is (A) positief of (B) negatief.

A. Definitief positief studieadvies

Bij een definitief positief studieadvies maak je goede vorderingen en kun je de opleiding vervolgen.

B. Definitief negatief studieadvies

Je krijgt een definitief negatief studieadvies wanneer je je niet aan de afspraken in het studieadviescontract hebt gehouden en je daardoor nog steeds onvoldoende vorderingen in de opleiding hebt gemaakt. Bij een definitief negatief studieadvies moet je stoppen met de opleiding. School ondersteunt jou dan bij het vinden van een andere passende opleiding.

Wanneer krijg je het definitieve studieadvies?

In het eerste studiejaar krijg je een definitief studieadvies. Wanneer je dit krijgt, hangt af van de duur van je opleiding en het moment waarop jij voor de opleiding bent ingeschreven.

- Bij éénjarige opleidingen niveau 2 en 4, krijg je het definitieve studieadvies tussen 3 en 4 maanden na inschrijving voor de opleiding.
- Bij meerjarige opleidingen niveau 2, 3 en 4, krijg je het definitieve studieadvies tussen 9 en 12 maanden na inschrijving voor de opleiding.

4.2 Regels ten aanzien van studievoortgang

In de voorbereiding op examens wordt je studievoortgang op verschillende manieren bijgehouden. Je voert daarover gesprekken met je studieloopbaanbegeleider. Ook krijg je tijdens je opleiding studieadviezen waarbij we kijken naar je studievoortgang.

Wat betreft de studievoortgang maken we onderscheid tussen toetsen en examens. Dit noemen we ook wel een formatief (toetsen) en een summatief (examens) programma. Om je summatieve programma te mogen doen, dient het formatieve programma voldoende te zijn. In onderstaand schema staat uitgelegd hoe dit werkt.

Opdrachten It's Learning voldaan?	Toetsen / opdrachten / deadlines voldaan?	Bpv-opdrachten voldaan?	GO behaald?	Dan mag je je praktijkexamen bij je stage laten beoordelen
-----------------------------------	---	-------------------------	-------------	--

4.3 Versnellen of vertragen

Afhankelijk van je studievoortgang en/of eerder behaalde ervaringen, kun je de opleiding versneld afronden. Andersom is ook mogelijk. Door omstandigheden kan het wenselijk zijn dat je de opleiding vertraagt. Over de mogelijkheden van versnellen of vertragen kun je terecht bij je coach.

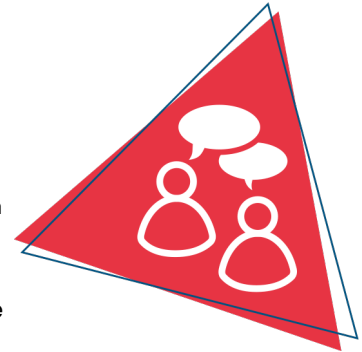
4.4 Aan- en afwezigheid, te laat komen

Wanneer je bij het Alfa-college een opleiding volgt vinden we het belangrijk dat je aanwezig bent. Daarom is aanwezigheid bij onderwijsactiviteiten verplicht, tenzij anders is aangegeven of afgesproken. We houden je aan-en afwezigheid bij. Ben je ongeoorloofd afwezig (zonder toestemming van school of zonder dat je bent ziek gemeld), dan kunnen er maatregelen volgen. Meer informatie vind je op onze webpagina [Ziek en beter melden](#).

5 Begeleiding

5.1 Studieloopbaanbegeleiding

Als je bij het Alfa-college start met een opleiding, krijg je in de eerste plaats begeleiding van een studieloopbaanbegeleider (slb'er). Met je slb'er bespreek je regelmatig hoe het met je gaat. Jouw slb'er begeleidt jou tijdens je hele opleiding en bespreekt met je hoe het gaat op school en op stage. Loop je ergens tegenaan tijdens je opleiding of zijn er problemen waardoor het lastig is om door te gaan met je opleiding? Dan kan je dit bespreken met je slb'er.



Als student krijg je een studieloopbaanbegeleider toegewezen. Binnen de opleiding noemen we dit ook wel je coach. Dit is je eerste contactpersoon/vertrouwenspersoon die met je in gesprek gaat om te kijken hoe het met de vorderingen van je loopbaan gaat. Mocht je behoefte hebben aan meer gesprekken of begeleiding, dan is er binnen het team een contactpersoon die jou daar verder bij kan helpen. Ook staan wij in contact met het loopbaancentrum. Zij kunnen zorgen voor passende begeleiding indien nodig.

5.2 Bpv-begeleiding

De bpv-docent begeleidt je vanuit de opleiding tijdens de bpv. De bpv-begeleider begeleidt je vanuit het leerbedrijf. In de voortgangsgesprekken en bij het eindgesprek heb jij altijd een gesprek met deze twee begeleiders. Tijdens deze gesprekken wordt besproken hoe de stage gaat, hoe het gaat met je opdrachten en je leerproces. Ook is er dan de mogelijkheid extra vragen te stellen.

5.3 Loopbaancentrum

Soms heb je meer begeleiding, specialistische hulp of aanpassingen nodig. Misschien twijfel je over je studiekeuze of heb je persoonlijke, studie- of leerproblemen. Je slb'er kan je dan in contact brengen met een adviseur studentenbegeleiding van het Loopbaancentrum (LBC), of je loopt zelf even langs. Deze adviseurs kunnen met je meedenken en kunnen je ondersteuning, begeleiding en loopbaanadvies geven. Ook kunnen ze je helpen bij zoeken naar ondersteuning door anderen, buiten het Alfa-college. Bijvoorbeeld maatschappelijk werk. Je privacy is gewaarborgd. Meer informatie over het LBC vind je op AlfaConnect, [Loopbaancentrum](#).

5.4 Schoolpastoraat

Het schoolpastoraat wil plaats bieden aan een ieder, ongeacht afkomst, religie of cultuur. Er is tijd, plaats en gehoor voor jou, als je vastloopt op school, thuis of in relaties met vrienden. Of als je je juist eenzaam of somber voelt of bang bent, of als je heel stoer bent en het altijd zelf wilt doen zonder dat anderen zich met je bemoeien. Heb je er behoefte aan om over jezelf en wat je wilt na te denken? Wil je een pastor ontmoeten en deze zaken bespreken? Je kunt contact opnemen met de schoolpastor op jouw locatie. Meer informatie vind je op AlfaConnect op de pagina [Pastoraat](#).

5.5 Sociale veiligheid en vertrouwenspersonen

Het Alfa-college wil een veilige school zijn voor iedereen. Heb je een vervelende ervaring op school of je leerbedrijf? Je kunt hierbij denken aan: ongelijke of oneerlijke behandeling, pesten, grensoverschrijdend gedrag etc. Bespreek dit dan met de coördinator van de Veilige school op jouw locatie of met een externe vertrouwenspersoon. Zij kunnen jou daarbij adviseren en helpen. Alle klachten worden vertrouwelijk en serieus behandeld. Meer informatie vind je op AlfaConnect op de omgeving [Veilige school](#).

Heb je een klacht of ben je het niet eens met een besluit van je opleiding? Ga dan naar het online [meldpunt klachten en geschillen](#).

Via het [meldpunt stagemisstanden](#) kun je een melding doen over ongepast gedrag op stage (zoals ongelijke behandeling of grensoverschrijdend gedrag) of stagemisbruik (zoals oneigenlijk werk of geen eerlijke vergoeding).

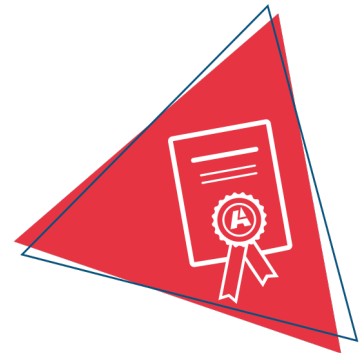
6 Examinering en diplomering

6.1 Examenreglement

Op het gebied van examinering handelt de opleiding volgens de regels en procedures zoals beschreven in het Examenreglement (zie [link](#)).

In het Examenreglement staat onder meer:

- de regeling van het examen
- de uitvoering van het examen
- de beoordeling van het examen
- en hoe je bezwaar kan maken tegen een beslissing van de examencommissie



6.2 Examencommissie

Bij de examencommissie van jouw locatie (LEC) kun je verzoeken voor extra herkansingen en overige verzoeken schriftelijk aanvragen. Het contact loopt via het SSC (Studenten Servicecentrum) van de locatie. Hieronder vind je het e-mailadres waar je de verzoeken naartoe kunt sturen:

SSC locatie Hardenberg
ssc.park@alfa-college.nl

6.3 Diplomavereisten

Voor elke opleiding zijn diplomavereisten opgesteld. Deze horen bij het diplomaplan. In het diplomaplan lees je welke examens je moet afleggen en aan welke andere diplomavooraarden je moet voldoen. Voor elk examen is een beslismodel opgesteld, waarin staat hoe en volgens welke criteria we de gemaakte examens beoordelen.

Als jouw resultaten dat toelaten, kun je Engels op een hoger niveau examineren. Je kunt dit aanvragen bij de examencommissie. Meer informatie over de verschillende niveaus Engels vind je in het document Examenisen taal en rekenen (zie [link](#)).

Hieronder een overzicht van de diplomavereisten:

Kerntaken van het beroep

- Voor elke kerntaak moet je minimaal het cijfer 6 of een voldoende beoordeling hebben behaald.
- Als er voor jouw opleiding wettelijke beroepsvereisten gelden, dan heb je die met een positief eindoordeel afgesloten.

Nederlands, Engels en rekenen

- Voor Nederlands geldt dat je de examens doet op niveau 'Nederlands 3F'.
- Voor rekenen geldt dat je het examen doet op 'mbo-rekenniveau 4'.
- Voor Engels geldt dat je het examenonderdeel lezen en luisteren doet op ten minste het referentieniveau B1. De andere drie examenonderdelen doe je ten minste op referentieniveau A2.
- Voor Nederlands, Engels en rekenen samen mag je voor één van de drie vakken een 5 halen. Voor de andere twee vakken moet je dan een 6 of hoger halen.

Loopbaan en burgerschap

Je hebt voor beide onderdelen een eindwaardering 'voldaan' behaald. Dat betekent dat je voldoende inspanning hebt geleverd.

Beroepspraktijkvorming (bpv)

- De eindbeoordeling van de bpv is gelijk aan de beoordeling van de laatste bpv-periode.
- Het leerbedrijf heeft een oordeel gegeven over je bpv. Dat oordeel is meegenomen in het eindoordeel voor bpv.
- Het eindoordeel is positief (minimaal voldoende).

Keuzedelen

1. Je voldoet aan de minimale omvang van de keuzedeelverplichting.
2. Je hebt een eindresultaat behaald dat voldoet aan de compensatieregeling voor keuzedelen. De compensatieregeling houdt het volgende in:
 - Het gemiddelde van de eindresultaten voor de keuzedelen moet ten minste een 6 of voldoende zijn.
 - Voor minimaal de helft van deze keuzedelen moet het resultaat ten minste een 6 of voldoende zijn.
 - Het resultaat voor een keuzedeel mag nooit lager dan een 4 of een eindwaardering die daaraan gelijk staat zijn.

6.4 Diplomaplan

Hieronder zijn de exameneenheden en overige voorwaarden van het diplomaplan uitgewerkt. De gebruikte afkortingen vind je aan het eind van deze paragraaf.

Kerntaken van het beroep

Kerntaak BI-K1: Onderzoekt de customer journey						25876XP-BI-K1			
Code	Naam	Vorm	WP	P	Plaats	Duur	Schaal	M	W
EIND	Eindresultaat			flex			10 (0)		1
K1.01	BI-K1-W1: Brengt de marktpositie van de onderneming in kaart	Pvb	BIKIWI	flex	BI, BPV	6 uur	10 (1)	5.5	1
K1.02	BI-K1-W2: Analyseert de customer journey	Pvb	BIKIW2	flex	BI, BPV	6 uur	10 (1)	5.5	1
K1.03	BI-K1-W3: Vertaalt trends en ontwikkelingen naar commerciële kansen	Pvb	BIKIW3	flex	BI, BPV	6 uur	10 (1)	5.5	1
K1.04	BI-K1-W4: Brengt het commerciële aanbod van de onderneming in kaart	Pvb	BIKIW4	flex	BI, BPV	6 uur	10 (1)	5.5	1
K1.05	BI-K1-W5: Doet verbetervoorstellen voor verkoop, marketing en/of marktwerking	Pvb	BIKIW5	flex	BI, BPV	6 uur	10 (1)	5.5	1

Toelichting:

Examens krijgen vorm in zowel simulatie- als in de beroepspraktijk op basis van de exameninstrumenten zoals die door onze leverancier SPL worden aangeboden en zijn vastgesteld.

Kerntaak BI-K2: Verzorgt marketing- en communicatie-activiteiten						25876XP-BI-K2			
Code	Naam	Vorm	WP	P	Plaats	Duur	Schaal	M	W
EIND	Eindresultaat			flex			10 (0)		1
K2.01	BI-K2-W1: Inventariseert wensen en behoeften	Pvb	BIK2W1	flex	BI, BPV	6 uur	10 (1)	5.5	1
K2.02	BI-K2-W2: Voert marketing- en communicatie-activiteiten uit	Pvb	BIK2W2	flex	BI, BPV	6 uur	10 (1)	5.5	1
K2.03	BI-K2-W3: Voert webcare uit	Pvb	BIK2W3	flex	BI, BPV	6 uur	10 (1)	5.5	1

Toelichting:

Examens krijgen vorm in zowel simulatie- als in de beroepspraktijk op basis van de exameninstrumenten zoals die door onze leverancier SPL worden aangeboden en zijn vastgesteld.

Kerntaak P3-K1: Evalueert data en doet verbetervoorstellen voor de digitale customer journey						25876XP-P3-K1			
Code	Naam	Vorm	WP	P	Plaats	Duur	Schaal	M	W
EIND	Eindresultaat			flex			10 (0)		1
K1.01	P3-K1-W1: Test en monitort online kanalen	Pvb	P3K1W1	flex	BI, BPV	6 uur	10 (1)	5.5	1
K1.02	P3-K1-W2: Verzamelt commerciële data en geeft er betekenis aan	Pvb	P3K1W2	flex	BI, BPV	6 uur	10 (1)	5.5	1
K1.03	P3-K1-W3: Adviseert over het verhogen van de conversie	Pvb	P3K1W3	flex	BI, BPV	6 uur	10 (1)	5.5	1
K1.04	P3-K1-W4: Geeft vorm aan inhoudelijke verbetervoorstellen voor online kanalen	Pvb	P3K1W4	flex	BI, BPV	6 uur	10 (1)	5.5	1
K1.05	P3-K1-W5: Participeert in netwerken	Pvb	P3K1W5	flex	BI, BPV	6 uur	10 (1)	5.5	1

Toelichting:

Examens krijgen vorm in zowel simulatie- als in de beroepspraktijk op basis van de exameninstrumenten zoals die door onze leverancier SPL worden aangeboden en zijn vastgesteld.

Kerntaak P3-K2: Voert digitale operationele activiteiten uit						25876XP-P3-K2			
Code	Naam	Vorm	WP	P	Plaats	Duur	Schaal	M	W
EIND	Eindresultaat			flex			10 (0)		1
K2.01	P3-K2-W1: Plant en bewaakt uit te voeren digitale werkzaamheden	Pvb	P3K2W1	flex	BI, BPV	6 uur	10 (1)	5.5	1
K2.02	P3-K2-W2: Ontwikkelt online content	Pvb	P3K2W2	flex	BI, BPV	6 uur	10 (1)	5.5	1
K2.03	P3-K2-W3: Plaatst en beheert content	Pvb	P3K2W3	flex	BI, BPV	6 uur	10 (1)	5.5	1
K2.04	P3-K2-W4: Evalueert webcare-activiteiten en doet verbetervoorstellen	Pvb	P3K2W4	flex	BI, BPV	6 uur	10 (1)	5.5	1

Toelichting:

Examens krijgen vorm in zowel simulatie- als in de beroepspraktijk op basis van de exameninstrumenten zoals die door onze leverancier SPL worden aangeboden en zijn vastgesteld.

Nederlands

Nederlands 3F					99999G-NED-3F			
Code	Naam	Vorm	P	Plaats	Duur	Schaal	M	W
EIND	Eindresultaat		flex			10 (0)		
CE	Lezen en luisteren 3F CE		flex			10 (1)	1.0	1
IE	Berekening NED 3F		flex			10 (1)	1.0	1
GE	Gesprekken voeren 3F		flex			10 (1)	1.0	1
SP	Spreken 3F		flex			10 (1)	1.0	1
SC	Schrijven 3F		flex			10 (1)	1.0	1

Toelichting:

De afnameduur van de examens verschilt per examen. Hieronder per examen de afnameduur (indicatie). Dit is exclusief eventuele voorbereidingstijd.

- Lezen & luisteren CE: 120 minuten.
- Gesprekken voeren: 10 minuten.
- Spreken: 10-12 minuten.
- Schrijven: 90 minuten.

Engels

Engels (B1/A2)					99999G-ENBIA2			
Code	Naam	Vorm	P	Plaats	Duur	Schaal	M	W
EIND	Eindresultaat		flex			10 (0)		
CE	Lezen en luisteren B1		flex			10 (1)	1.0	1
IE	Berekening (B1/A2) A2		flex			10 (1)	1.0	1
GE	Gesprekken voeren A2		flex			10 (1)	1.0	1
SP	Spreken A2		flex			10 (1)	1.0	1
SC	Schrijven A2		flex			10 (1)	1.0	1

Toelichting:

De afnameduur van de examens verschilt per examen. Hieronder per examen de afnameduur (indicatie). Dit is exclusief eventuele voorbereidingstijd.

- Lezen & luisteren B1 CE: 90 minuten.
- Gesprekken voeren A2: 8 minuten.
- Spreken A2: 5-8 minuten.
- Schrijven A2: 90 minuten.

Rekenen

Rekenen mbo-4					99999G-REK-N4			
Code	Naam	Vorm	P	Plaats	Duur	Schaal	M	W
EIND	Eindresultaat		flex			10 (0)		
IE	Rekenen mbo-4		flex			10 (1)	4.5	1

Toelichting:

Afnameduur van het examen Rekenen mbo-4 is 120 minuten.

Loopbaan en burgerschap

LB		25876XP-LB			
Code	Naam	Plaats	Schaal	M	W
EIND	Eindresultaat		VNV		
LB1	Loopbaan		VNV	V	1
LB2	Burgerschap		VNV	V	1
Toelichting: -					

Beroepspraktijkvorming

BPV		25876XP-BPV		
Code	Naam	Plaats	Schaal	M
EIND	Eindresultaat		OVG	
BPV	Beroepspraktijkvorming		OVG	V
Toelichting: -				

Keuzedelen

Je vindt de examenplannen van de keuzedelen in de keuzedelengids van de locatie. Deze vind je op AlfaConnect: [Keuzedelen](#).

Gebruikte afkortingen

Code = code van het examen of van het berekend resultaat van onderliggende examens	
K1.01, K1.02, K2.01, CE, GE, SP, SC	Code van examens
IE, K1.B1, K1.B2	Code van een tussenberekening van twee of meer onderliggende examens
Vorm = examenvorm	
PvB	proeve van bekwaamheid
PE	praktijkexamen
KE	kennisexamen
VE	vaardigheidsexamen
CE	centraal examen
MON	mondeling examen
SE	schriftelijk examen
WV	werkstuk, verslag
CEX	casusexamen
CGI	criterium gericht interview
POR	portfolio
SIM	simulatie
ASS	assessment
PRE	presentatie
X	overig (toelichting onder 'Toelichting')
WP = werkproces	
Bx-Kx-Wx	Basis x-Kerntaak x-Werkproces x
Px-Kx-Wx	Profiel x-Kerntaak x-Werkproces x
P = periode	
1, 2, 3, ...	onderwijsperiode waarin (de start van) het examen normaal staat gepland

flex	de periode wanneer het examen wordt afgenomen is flexibel
Plaats = plaats afname	
BI	binnenschools
BU	buitenschools (niet-zijnde het leerbedrijf)
BPV	leerbedrijf van de bpv
Duur (indicatie van reguliere afnameduur)	
min	minuut of minuten
uur	uur of uren
dgn	dag of dagen
wkn	week of weken
Schaal	
10 (0)	cijfer tussen 1-10 (0 decimaal)
10 (1)	cijfer tussen 1,0-10 (1 decimaal)
OVG	onvoldoende - voldoende - goed
VNV	voldaan - niet voldaan
BNB	behaald - niet behaald
W = weging	

6.5 Diploma, mbo-certificaat of mbo-verklaring

Als je aan alle diplomeringsregels hebt voldaan, ontvang je het diploma met daarbij een resultatenlijst. Op het diploma zelf komen keuzedelen te staan die je met een voldoende of hoger hebt afgerond.

Wanneer je een excellente prestatie hebt geleverd, dan komt op het diploma 'cum laude' te staan als aan de voorwaarden wordt voldaan, zie hiervoor het Examenreglement (zie [link](#)).

Mocht je je diploma niet hebben behaald, maar wel een onderdeel (voldoende of hoger) hebben afgerond, waarvoor je een certificaat kunt behalen, dan heb je recht op een mbo-certificaat.

En als je een of meer examenonderdelen hebt behaald (geen certificaat), dan heb je recht op een mbo-verklaring. Afgeronde bpv-onderdelen en/of overige onderdelen geven mogelijk ook recht op een mbo-verklaring.

6.6 Na je opleiding

Tijdens en met name aan het eind van je opleiding bieden we je begeleiding bij je vervolgstap. Als je de opleiding (met diploma) verlaat, vraagt je slb'er of een medewerker van het Loopbaancentrum altijd wat je hierna gaat doen. Ga je bijvoorbeeld doorleren, werken, iets anders doen of weet je het nog niet? In de laatste twee gevallen kun je hulp krijgen van het Loopbaancentrum.

Ook na je opleiding bij het Alfa-college kan onze begeleiding doorlopen. Bijvoorbeeld als je extra begeleiding hebt gekregen. Dan kunnen we met jouw toestemming, je nieuwe opleiding of werkgever hierover informeren. Zo kun je nóg beter van start met je nieuwe opleiding of baan.

Ben je jonger dan 23 jaar en heb je nog geen startkwalificatie (diploma op niveau 2), dan heb je altijd een toekomstgesprek bij het Loopbaancentrum.

6.6.1 Na je opleiding: aan het werk

Na je opleiding heb je als E-commerce Specialist diverse opties. Je kunt doorstuderen aan een AD of HBO-opleiding, je kunt een eigen bedrijf starten of je gaat aan de slag als E-commerce Specialist binnen een bedrijf of organisatie.

6.6.2 Na je opleiding: doorleren

Met deze opleiding ben je toelaatbaar tot iedere HBO-instelling. Het meest voor de hand ligt dat je een vervolgopleiding gaat kiezen die min of meer in het verlengde van de opleiding E-commerce Specialist ligt. Hierbij kun je denken aan de Associate Degree E-commerce, Commerciële Economie, Communicatie, Retailmanagement of International Business.

6.7 Alumni

Het Alfa-college houdt graag contact met oud-studenten (alumni). Jouw opleiding doet dit door speciale alumnibijeenkomsten te organiseren, alumni te betrekken bij evenementen of open dagen, ervaringen te delen, alumni in te zetten als gastdocent en bpv-begeleider, et cetera. Ook voor jou zijn er uiteraard voordelen om je na het behalen van je diploma aan te sluiten bij ons alumninetwerk.

Denk daarbij aan:

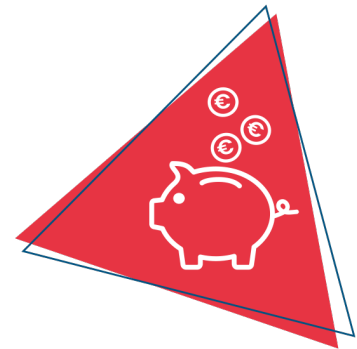
- In contact blijven met oud-studiegenoten en docenten
- Op de hoogte gehouden worden van interessante cursussen en opleidingen
- Contacten leggen en onderhouden die handig zijn in jouw werk of als je werk zoekt
- Tips en ideeën voor beter onderwijs geven
- Iets betekenen voor studenten en jouw latere collega's

Je vindt meer informatie op onze webpagina over [Alumni](#).

7 Schoolkosten

Algemene kosten

De regelingen rondom het lesgeld en cursusgeld zijn wettelijk vastgelegd. Het ministerie van Onderwijs, Cultuur en Wetenschap stelt elk jaar de hoogte van de bedragen vast. Op onze webpagina [Schoolkosten](#) vind je hierover meer informatie. Hier lees je ook meer over onder andere studiefinanciering, fondsen, de ov-studentenkaart, laptop, en mogelijke teruggave van les- of cursusgeld. En je vindt er nog veel meer informatie over alles wat met Schoolkosten te maken heeft.



Leermiddelen

Dit zijn leermiddelen, instrumenten en gereedschappen die je verplicht bent zelf aan te schaffen al dan niet via de school. De kosten van de leermiddelen worden gepubliceerd op onze [website](#) bij de informatie van de opleiding onder het kopje 'Kosten'.

Overige kosten

Je kunt kiezen of je meedoet aan een excursie of activiteiten buiten school. Hiervoor vragen we extra kosten die we apart in rekening brengen. Deze vind je ook onder 'Kosten'.

8 Afspraken binnen de opleiding

Eten en drinken in de klas is niet nodig, hiervoor hebben we eenschitterende kantine, alleen een flesje water is toegestaan.

Jassen uit in de klas.

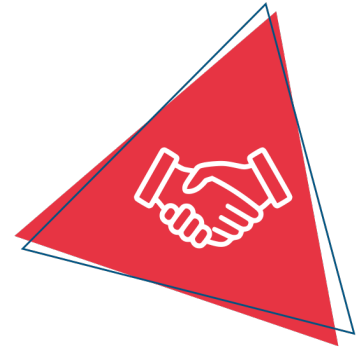
Je hebt altijd een rekenmachine bij je (en daarmee bedoelen we niet de telefoon).

Zolang de deur van het lokaal open staat ben je van harte welkom. Lessen gaan door tot de afgesproken tijd.

Als je van lokaal moet wisselen stel je het wel op prijs dat het volgende lokaal schoon en toegankelijk is.

Dus: Na de les tafels en stoelen terug in oorspronkelijke opstelling en materialen terugleggen.

Tijdens de les heeft iedereen de nodige spullen bij zich (pen, papier, agenda en boeken et cetera). Voor het vak rekenen moet je een speciaal rekenschrift met hokjes aanschaffen. Docent is aanwezig in het lokaal tijdens de les. Heb je geen stage, dan moet je elke dag op school aanwezig zijn. Bij ziekte en/of afwezigheid mail je altijd je studieloopbaanbegeleider (en bij stage ook het bpv-bedrijf) en meld je je af via Eduarte of ouders bellen naar school.



Vaststellingen

Versie	Vastgesteld door	Datum
1	Margreet Koelewijn	10-11-2025