

Assistent bouwen, wonen en onderhoud (Entree Bouw)

Locatie: Parkweg

Crebonummer: 25740

Niveau: Entree

Leerweg: BOL

Studieduur: 12 maanden

Cohort: 2023-2024

Versie: 1

Opleidings-
wijzer



Alfa - college

Inhoud

| | |
|--|-----------|
| 1 Inleiding | 4 |
| 2 Beroep en opleiding | 5 |
| 2.1 Beroep in het kort | 5 |
| 2.2 Kerntaken en werkprocessen | 5 |
| 2.3 Nederlands en rekenen | 6 |
| 2.4 Loopbaan en burgerschap | 6 |
| 2.5 Beroepspraktijkvorming (bpv) | 7 |
| 2.6 Keuzedelen | 7 |
| 3 Onderwijsprogramma | 9 |
| 3.1 Planning school en bpv (stage) | 9 |
| 3.2 Onderwijsprogramma | 9 |
| 3.3 Leren op school | 10 |
| 3.4 Excellentieprogramma | 10 |
| 3.5 Leren in de beroepspraktijk (bpv) | 11 |
| 3.6 Internationale stage en activiteiten | 11 |
| 4 Studievoortgang | 13 |
| 4.1 Studieadvies | 13 |
| 4.2 Regels ten aanzien van studievoortgang | 14 |
| 4.3 Versnellen of vertragen | 14 |
| 4.4 Aan- en afwezigheid, te laat komen | 14 |

| | |
|--|-----------|
| 5 Begeleiding | 15 |
| 5.1 Studieloopbaanbegeleiding | 15 |
| 5.2 Bpv-begeleiding | 15 |
| 5.3 Loopbaancentrum | 15 |
| 5.4 Schoolpastoraat | 15 |
| 5.5 Sociale veiligheid en vertrouwenspersonen | 15 |
| 6 Examinering en diplomering | 17 |
| 6.1 Examenreglement | 17 |
| 6.2 Examencommissie | 17 |
| 6.3 Diplomavereisten | 17 |
| 6.4 Diplomaplan | 18 |
| 6.5 Diploma, mbo-certificaat of mbo-verklaring | 23 |
| 6.6 Na je opleiding | 23 |
| 6.6.1 Na je opleiding: aan het werk | 24 |
| 6.6.2 Na je opleiding: doorleren | 24 |
| 6.7 Alumni | 24 |
| 6.8 Derde leerwegtrajecten | 24 |
| 7 Schoolkosten | 26 |
| 8 Afspraken binnen de opleiding | 27 |
| Vaststellingen | 29 |

1 Inleiding

Van harte welkom op het Alfa-college. In deze Opleidingswijzer vind je informatie over de onderwijs- en examenregeling, waaronder: de inhoud en inrichting van je opleiding, de studievoortgangsregels, de begeleiding en de examens. Bij de Opleidingswijzer horen ook de aparte documenten:

- [Exameneisen taal en rekenen](#)
- [Keuzedelengids](#) (kies je locatie; de keuzedelengids staat op het intranet van het Alfa-college: AlfaConnect).

N.B. Het intranet AlfaConnect kun je bereiken zodra je bent ingeschreven op het Alfa-college en een account hebt ontvangen van het Alfa-college.

Algemene, praktische informatie vind je via de webpagina [Scholieren](#) onder het kopje 'Praktische info'. Je vindt daar onder meer informatie over:

- Internationale activiteiten
- Begeleiding bij studeren
- Schoolkosten, studiefinanciering en fondsen
- Vakantie en vrije dagen
- Informatie over locaties
- Geldigheid

Op de webpagina [Locatiewegwijzer](#) vind je ook de informatie over (digitale) voorzieningen, waaronder:

- Account op AlfaConnect
- Alfa-college app (o.a. voor inzage lesrooster)
- Eduarte
- Printen en schoolpas

Daarnaast vind je in het [Studentenstatuut](#) een overzicht van alle rechten en plichten die jij als student hebt tijdens je opleiding.

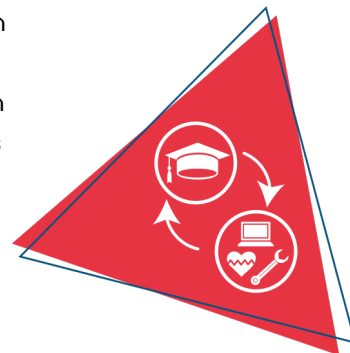
De inhoud van de Opleidingswijzer is met zorgvuldigheid tot stand gekomen. Verandert er tijdens je opleiding iets in onderwijs, begeleiding of examinering, dan laten we je dit op tijd weten. Er bestaat echter altijd de mogelijkheid dat de informatie in de Opleidingswijzer na verloop van tijd is verouderd of niet langer juist is. Heb je nog vragen, dan kun je deze stellen aan je studieloopbaanbegeleider (slb'er).

Veel plezier en succes met je opleiding!

2 Beroep en opleiding

2.1 Beroep in het kort

De Assistent bouwen, wonen en onderhoud assisteert bij werkzaamheden in bijvoorbeeld de bouw, hout- en meubelbranche en schildersbranche. Hij zorgt dat de werkplek klaar is voor gebruik, verzamelt materiaal en kan technische werktekeningen lezen en gebruiken. Ook bedient hij machines en andere apparatuur. Hij is flexibel ingesteld; hij werkt op verschillende plekken, in verschillende weersomstandigheden en soms op hoogte. Hij heeft technische basiskennis en kan met gereedschappen omgaan. De assistent bouwen, wonen en onderhoud krijgt instructies van zijn leidinggevende, en voert zijn taken dan zo zelfstandig mogelijk uit. Hij werkt wel onder toezicht en schakelt zijn leidinggevende in bij problemen.



2.2 Kerntaken en werkprocessen

Onderstaande kerntaken en werkprocessen horen bij het beroep. Deze worden geëxamineerd en vind je terug in het diplomaplan.

| Kerntaak | Werkprocessen |
|--|---|
| B1-K1 | B1-K1-W1 Bereidt assisterende werkzaamheden voor |
| Werkt als assistent in een arbeidsorganisatie | B1-K1-W2 Voert assisterende werkzaamheden uit |
| | B1-K1-W3 Meldt zich ter afsluiting van zijn assisterende werkzaamheden af |
| P4-K1 | P4-K1-W1 Verzamelt benodigdheden voor een opdracht en maakt de werkplek gebruiksklaar |
| Verricht werk op het gebied van bouwen, wonen en onderhoud | P4-K1-W2 Voert werk uit in de bouw, infra, afbouw, hout- en meubelbranche, schildersbranche of AMBOR |
| | P4-K1-W3 Rondt het werk in de bouw, infra, afbouw, hout- en meubelbranche, schildersbranche of AMBOR af |

Moderne vreemde taal

Een moderne vreemde taal is niet verplicht voor je opleiding.

Beroepsvereisten en/of branchevereisten

Er zijn geen vereisten voor je opleiding.

2.3 Nederlands en rekenen

Om je diploma te behalen, krijg je ook andere onderdelen, waaronder generiek (algemeen) Nederlands en rekenen. Onder 'Diplomavereisten' en in het 'Diplomaplan' staat wat nodig is voor het behalen van je diploma. Hieronder een korte toelichting.

Nederlands

Bestaat uit de volgende vaardigheden:

1. Lezen
2. Luisteren
3. Gesprekken voeren
4. Spreken
5. Schrijven

Rekenen

Bestaat uit de volgende onderdelen:

1. Grootheden en eenheden
2. Oriëntatie in de 2D- en 3D-wereld
3. Verhoudingen herkennen en gebruiken
4. Procenten gebruiken
5. Omgaan met kwantitatieve informatie

2.4 Loopbaan en burgerschap

Loopbaan

Dit onderdeel is gericht op loopbaanontwikkeling en -begeleiding (LOB). Je ontdekt en ontwikkelt jouw eigen (arbeids)identiteit, kwaliteiten, drijfveren en ambities. Wie ben ik, wat kan ik, wie wil ik zijn, wat moet ik daarvoor doen en wie kan mij daarbij helpen? Je leert reflecteren, keuzes maken, passende vervolgstappen te nemen en verantwoordelijkheid te nemen voor je (studie)loopbaan.

Bij LOB staan de volgende onderdelen centraal:

1. Kwaliteitenreflectie: wie ben ik, wat kan ik?
2. Motievenreflectie: wat wil ik, wat drijft mij?
3. Werkexploratie: welk soort werk past bij mij?
4. Loopbaansturing: wat wil ik worden?
5. Netwerken: wie kan mij daarbij helpen?

Loopbaan zit verweven in je opleiding. Je hebt loopbaanlessen en individuele studieloopbaangesprekken en coachlessen.

Burgerschap

Met het onderdeel burgerschap bereid jij je voor op het goed kunnen deelnemen aan onze samenleving. Daarnaast bereid je je met burgerschap ook voor om goed te kunnen functioneren in je beroep. We besteden daarom aandacht aan levensbeschouwelijke ontwikkeling en (beroeps)ethiek, waarbij kritische denkvaardigheden belangrijk zijn. Ook is er aandacht voor de onderdelen:

1. Politiek
2. Economie
3. Maatschappij
4. Vitaal burgerschap (inclusief Fit for Life en Weerbaarheid)

Duurzaamheid en zingeving zijn belangrijke thema's die als rode draad door het programma lopen.

Tijdens je opleiding voer je verschillende burgerschapsactiviteiten uit. Je kan verschillende activiteiten kiezen tijdens excursies en themadagen. Ook zijn er opdrachten waarin je beroepsspecifieke onderdelen combineert met burgerschap. Denk aan maatschappelijk verantwoord ondernemen, duurzaamheid en wereldburgerschap tijdens een internationale stage.

Burgerschap zit verweven in je opleiding. Je krijgt burgerschapslessen. Er worden verplichte activiteiten aangeboden, dit kan per jaar verschillen.

Wil je meer weten over onze visie op burgerschap? Kijk dan op ons intranet AlfaConnect: [Samen leren en leven | Burgerschap en persoonlijke vorming](#)

2.5 Beroepspraktijkvorming (bpv)

Tijdens je opleiding heb je ook beroepspraktijkvorming (bpv; stage). Tijdens je stage leer je het beroep in de praktijk. Belangrijk is dat je de stage doet op een officiële praktijkplaats, het leerbedrijf.

In de bpv-gids staat beschreven hoe de bpv is georganiseerd. De bpv-gids ontvang je voor aanvang van de beroepspraktijkvorming. In hoofdstuk 3.5 kan je meer informatie vinden over stage.

2.6 Keuzedelen

Tijdens je opleiding kies je één of meer keuzedelen. Een keuzedeel is een aanvulling op je diploma. Een keuzedeel kan een verbreding of verdieping zijn van de opleiding. Ook kan een keuzedeel gericht zijn op de voorbereiding op een andere opleiding. Als je meer uitleg wilt over wat keuzedelen zijn dan kun je meer informatie vinden op AlfaConnect: [Wat zijn keuzedelen?](#)

Per opleiding kan het aantal keuzedelen verschillen. Voor jouw opleiding kies je verplicht minimaal 240 sbu (studiebelastingsuren) aan keuzedelen. Een keuzedeel heeft een studiebelasting van 240, 480 of 720 uren.

Rond je het examen van een keuzedeel af met minimaal een 6 of een voldoende, dan komt het keuzedeel op de voorkant van je diploma te staan. Zo heb je zelf invloed op de waarde van je diploma.

In de keuzedelengids van jouw locatie vind je de keuzedelen die op jouw locatie worden aangeboden.

De keuzedelengids van jouw locatie vind je op AlfaConnect: [Keuzedelen](#). Per keuzedeel vind je meer informatie, zoals wat het keuzedeel inhoudt en wat je moet weten over het examen. Als er voorwaarden zijn om het keuzedeel te kunnen volgen, staat dat er ook bij.

Hoe je keuzedelen kiest en hoe je je kunt inschrijven voor de keuzedelen, hoor je tijdens de opleiding. Op AlfaConnect > Keuzedelen > [Hoe kan ik kiezen?](#) wordt uitgelegd hoe je keuzedelen kiest in Eduarte.

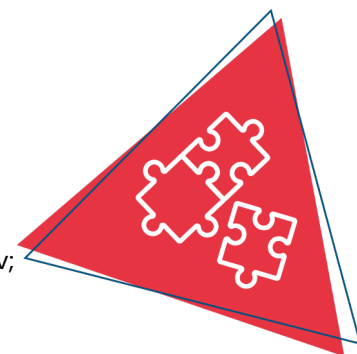
Je studieloopbaanbegeleider begeleid je bij het maken van een keuze. Je krijgt informatie over de keuzedelen in de eerste periode van je opleiding.

3 Onderwijsprogramma

3.1 Planning school en bpv (stage)

Tijdens de opleiding volg je lessen en andere begeleide onderwijsactiviteiten op school of buiten de school. Daarnaast loop je stage bij een leerbedrijf, de beroepspraktijkvorming (bpv). Dit kan in Nederland maar ook in het buitenland. Beide maken deel uit van je onderwijsprogramma.

In onderstaand schema is per studiejaar en per periode aangegeven hoe de verdeling is van begeleide onderwijsuren (bot) en de beroepspraktijkvorming (bpv; stage).



| | Studiejaar 1: aantal sbu | Periode 1 aantal dagen per week | Periode 2 aantal dagen per week | Periode 3 aantal dagen per week | Periode 4 aantal dagen per week |
|------------|-----------------------------|---------------------------------------|---------------------------------------|---------------------------------------|---------------------------------------|
| Bot | 605 | 4 | 3 | 3 | 3 |
| Bpv | 405 | 1 | 2 | 2 | 2 |
| Zelfstudie | 590 | | | | |
| Totaal sbu | 1600 | | | | |

Gebruikte afkortingen

- Bot: begeleide onderwijstijd: aantal klokuren dat aan begeleide onderwijsuren wordt besteed
- Bpv: beroepspraktijkvorming: aantal klokuren dat aan bpv wordt besteed
- Sbu: studiebelastinguren in klokuren

3.2 Onderwijsprogramma

Hieronder zie je hoe het onderwijsprogramma er op hoofdlijnen uit ziet. Aan het begin van elke lesperiode vertellen we je wat je die periode kunt verwachten aan vakken en dergelijke. Een leerjaar heeft vier periodes van elk ongeveer tien weken.

Onderwijsprogramma op hoofdlijnen

Tijdens de opleiding volg je lessen en andere onderwijsactiviteiten op school of buiten de school. Daarnaast loop je stage in de beroepspraktijk, de beroepspraktijkvorming (bpv). Samen maken zij deel uit van het onderwijsprogramma. Hieronder is het onderwijsprogramma op hoofdlijnen beschreven. Aan het begin van elke periode hoor je wat er in die periode aan bod komt. Een studiejaar bestaat uit vier periodes van elk ongeveer tien weken.

Rooster en leerplanningen

Tijdens de opleiding krijg je diverse vakken. Voor elke Entree student geldt dat in de laatste week van de periode er samen met jouw slb'er wordt gekeken hoe de periode is verlopen en wat je de komende periode gaat doen. In het schema staat de jaarplanning van Entree (onder voorbehoud van wijzigingen).

| Periode 1 | Periode 2 | Periode 3 | Periode 4 |
|----------------------|----------------------|--------------------------|--------------------------|
| Nederlands | Nederlands | Nederlands | Nederlands |
| Rekenen | Rekenen | Rekenen | Rekenen |
| SLB | SLB | SLB | SLB |
| Loopbaan | Loopbaan | Loopbaan (doorstroom) | Loopbaan (doorstroom) |
| Profiel | Profiel | Profiel | Profiel |
| Keuzedeel | Keuzedeel | Keuzedeel | Keuzedeel |
| Burgerschap/workshop | Burgerschap/workshop | Burgerschap/workshop | Burgerschap/workshop |
| Vorbereiding op bpv | Werken aan producten | Werken aan producten | Werken aan producten |

Daarnaast heb je één periode koken en één periode sport in je rooster.

3.3 Leren op school

Je gaat in de eerste periode vier dagen per week naar school en krijg je stagevoorbereiding. Vanaf periode 2 ga je drie dagen naar school en loop je twee dagen stage. Tijdens de lessen wordt aandacht besteed aan onderstaande onderdelen. Als je moeite hebt met bepaalde vakken, zoals bijvoorbeeld Nederlands of rekenen kun je hiervoor extra lessen/ondersteuning krijgen. Wanneer je nog niet weet in welke richting je later wilt gaan werken, kunnen we je helpen bij het maken van deze keuze. Tijdens het vak loopbaan krijg je informatie over verschillende beroepen en wordt ook gekeken waar jouw interesses en vaardigheden liggen.

3.4 Excellentieprogramma

We vinden het belangrijk dat jij je talenten kunt ontdekken en verder kunt ontwikkelen. Daarom kun je op het Alfa-college naast je opleiding meedoen aan uitdagende excellentieprogramma's op elk niveau. Dit is voor iedereen die extra uitgedaagd wil worden!

Afhankelijk van jouw ambities en dromen kun je je opgeven voor verschillende programma's,

bijvoorbeeld voor Cambridge English, een kunst- en cultuurprogramma, een sportief programma waarbij je gaat zeilen, of je kunt werken aan je eigen persoonlijke ontwikkeldoelen. Met een enthousiaste groep studenten, die net als jij meer uitdaging zoekt, werk je aan leuke, interessante opdrachten en ga je naar inspirerende masterclasses.

Wil je ontdekken welk programma bij jou past? Meer informatie vind je op [AlfaConnect > Excellentie](#)

3.5 Leren in de beroepspraktijk (bpv)

De Beroeps Praktijk Vorming (BPV) is een ander woord voor stage. Tijdens de kennismaking met school heb je de opdracht gekregen om zelf op zoek te gaan naar een leuke stage. Lukt het niet om zelf een stage te vinden dan kan je samen met de slb'er en/of BPV-coördinator op zoek gaan naar een stageplek die past bij je profiel. Tijdens je stage voer je werkzaamheden uit die passen bij jouw profiel en de taken en verantwoordelijkheden van een assistent functie.

Bpv-gids

Voordat de bpv-periode begint, ontvang je de bpv-gids. Hierin staat de nodige informatie over wat er in de bpv van je wordt verwacht en de opdrachten die je in de bpv moet uitvoeren. Je krijgt van school een stageboek met opdrachten die passen bij het door jou gekozen profiel. In de BPV (beroepspraktijkvorming/stage) ben je een lerende student in de beroepspraktijk met ondersteuning van een stagebegeleider op de werkplek en een stagedocent vanuit je opleiding.

Stagedocent vanuit de school

Je stagedocent is de docent die vanuit de opleiding contacten onderhoudt met het leerbedrijf. Hij of zij bespreekt met jou en je stagebegeleider hoe je voortgang en ontwikkeling verlopen binnen de bpv. Wanneer er problemen zijn, kun je altijd contact opnemen met je stagedocent.

Stagebegeleider vanuit het leerbedrijf (bpv)

Binnen het leerbedrijf word je begeleid door een stagebegeleider van het leerbedrijf. Je maakt met je stagebegeleider afspraken over de werkzaamheden en/of opdrachten die je binnen je leerbedrijf gaat uitvoeren en bespreekt dit met je stagedocent.

Praktijkovereenkomst

De afspraken tussen jou als student ^[1], het Alfa-college en het bpv-bedrijf worden vastgelegd in de praktijkovereenkomst (POK). De POK moet ingevuld zijn voordat je aan een bpv-periode begint. Hierin staan ook: duur van de bpv-periode, het aantal te maken uren, het adres van het leerbedrijf, de naam van de bpv-docent vanuit school en de bpv-begeleider vanuit het leerbedrijf.

^[1] Als je nog geen 18 jaar bent, zijn dat je ouders / is dat je wettelijk vertegenwoordiger.

3.6 Internationale stage en activiteiten

Bij het Alfa-college krijg je de kans om internationale ervaringen op te doen. Er zijn internationale stagemogelijkheden, internationale projecten en excursies naar het buitenland. Je kunt bezoeken brengen aan landen binnen maar ook buiten Europa.

Een bezoek brengen aan of stage lopen in het buitenland is erg waardevol. Je doet nieuwe ervaringen

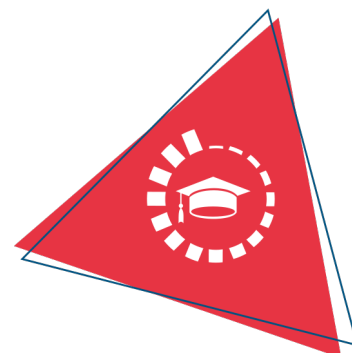
op, leert andere culturen kennen, verbetert je talenkennis, het staat goed op je CV, je wordt zelfstandiger en krijgt vrienden over de hele wereld!

Meer informatie kun je vinden op de webpagina [Internationale activiteiten](#). Hier is ook informatie te vinden over mogelijkheden voor tegemoetkoming in kosten. Op elke locatie zijn contactpersonen internationale activiteiten die je informatie kunnen geven en kunnen ondersteunen. Vraag ernaar bij je slb'er.

4 Studievoortgang

4.1 Studieadvies

Tijdens het eerste studiejaar van je opleiding krijg je twee keer een studieadvies. Dit is een advies over jou en je studie en daarvoor kijken we naar hoe jij het doet op de opleiding. Eerst krijg je een (1) voorlopig studieadvies en daarna een (2) definitief studieadvies.



1. Voorlopig studieadvies

Het voorlopige studieadvies heeft drie mogelijkheden:

A. Voorlopig positief studieadvies

Bij een voorlopig positief studieadvies maak je voldoende vorderingen.

B. Voorlopig positief studieadvies met aandachtspunten

Bij een voorlopig positief studieadvies met aandachtspunten blijft je op bepaalde onderdelen achter, maar verwachten we dat je je diploma kunt halen. Samen met jou stellen we een begeleidingsplan op.

C. Voorlopig negatief studieadvies

Bij een voorlopig negatief studieadvies maak je onvoldoende vorderingen.

Bij een voorlopig negatief studieadvies wordt een 'studievoortgangscontract' opgesteld. Dit is een schriftelijke waarschuwing. Hierin staat wat je kunt verbeteren, wat je moet doen om door te mogen gaan met je opleiding, wanneer je dat moet doen en hoe school je hierbij kan ondersteunen. Je krijgt dan een aantal weken de tijd om je resultaten te verbeteren. Samen met jou evalueren we het studievoortgangscontract, voordat je een definitief studieadvies krijgt.

Wanneer krijg je het voorlopige studieadvies?

In het eerste studiejaar krijg je een voorlopig studieadvies. Wanneer je dit krijgt, hangt af van de duur van je opleiding.

- Bij entree-opleidingen en éénjarige opleidingen niveau 2 en 4, krijg je het voorlopige studieadvies minimaal 8 weken voor het definitieve studieadvies.
- Bij meerjarige opleidingen niveau 2, 3 en 4, krijg je het voorlopige studieadvies minimaal 10 weken voor het definitieve studieadvies.

2. Definitief studieadvies

Het definitief studieadvies is (A) positief of (B) negatief.

A. Definitief positief advies

Bij een definitief positief advies maak je goede vorderingen en kun je de opleiding vervolgen.

B. Definitief negatief advies

Bij een definitief negatief advies moet je stoppen met de opleiding. School ondersteunt jou dan bij het vinden van een andere passende opleiding.

Wanneer krijg je het definitieve studieadvies?

In het eerste studiejaar krijg je een definitief studieadvies. Wanneer je dit krijgt, hangt af van de duur van je opleiding.

- Bij entree-opleidingen en éénjarige opleidingen niveau 2 en 4, krijg je het definitieve studieadvies na 3 maanden maar voor 4 maanden na de start van de opleiding.
- Bij meerjarige opleidingen niveau 2, 3 en 4, krijg je het definitieve studieadvies na 9 maanden maar voor 12 maanden na de start van de opleiding.

4.2 Regels ten aanzien van studievoortgang

In de voorbereiding op examens, wordt je studievoortgang op verschillende manieren bijgehouden. Je voert daarover gesprekken met je studieloopbaanbegeleider. Ook krijg je in het eerste studiejaar een studieadvies en hierbij houden we rekening met je studievoortgang.

Grofweg zijn er twee soorten beoordelingen: examinering en toetsing. Examens tellen direct mee voor de resultaten die je moet behalen voor je diploma. Ze zijn direct van invloed op de resultatenlijst bij het diploma. Toetsen daarentegen tellen mee om je voortgang en ontwikkeling tijdens je opleiding te bepalen. Het verzamelen van bewijzen om voortgang en ontwikkeling aan te tonen kun je ook zien als toetsing.

Je krijgt in de eerste periode een mijlpaalkaart. Hier wordt de voortgang door de slb'er in bijgehouden. Ook wordt er gekeken naar je studiehouding en je aanwezigheid. Dit wordt meegenomen in het studieadvies.

4.3 Versnellen of vertragen

Afhankelijk van je studievoortgang en/of eerder behaalde ervaringen, kun je de opleiding versneld afronden. Andersom is ook mogelijk. Door omstandigheden kan het wenselijk zijn dat je de opleiding vertraagt. Over de mogelijkheden van versnellen of vertragen kun je terecht bij je slb'er.

4.4 Aan- en afwezigheid, te laat komen

Je bent verplicht deel te nemen aan onderwijsactiviteiten, tenzij anders is aangegeven of afgesproken. Je aan- en afwezigheid houden we bij. Ben je ongeoorloofd afwezig (zonder toestemming van school of zonder dat je bent ziek gemeld), dan kunnen er maatregelen volgen. Meer informatie vind je op onze webpagina [Administratieve zaken en procedures](#).

5 Begeleiding

5.1 Studieloopbaanbegeleiding

Als student ben je zelf verantwoordelijk voor het volgen van de activiteiten die op je rooster staan. Tijdens lessen en bij opdrachten begeleiden docenten je. Daarnaast koppelen we je bij de start van je opleiding aan een studieloopbaanbegeleider (slb'er). De slb'er begeleidt jou bij je studievoortgang, professionele ontwikkeling en (studie)loopbaanontwikkeling. Loop je ergens tegenaan tijdens je opleiding of zijn er problemen waardoor het lastig is je opleiding te volgen? Dan kan je dit bespreken met je slb'er.



5.2 Bpv-begeleiding

De stagedocent begeleidt je vanuit de opleiding tijdens de bpv. De stagebegeleider begeleidt je vanuit het leerbedrijf.

5.3 Loopbaancentrum

Soms heb je meer begeleiding, specialistische hulp of aanpassingen nodig. Misschien twijfel je over je studiekeuze of heb je persoonlijke, studie- of leerproblemen. Je kunt dan aankloppen bij het Loopbaancentrum (LBC). Hier zit altijd iemand voor je klaar die met je mee kan denken. De medewerkers geven loopbaanadviezen en bieden je ondersteuning en begeleiding. Ook kunnen ze je helpen bij zoeken naar ondersteuning door anderen, buiten het Alfa-college. Je kunt gewoon langsgaan bij het Loopbaancentrum of na overleg met je slb'er of ouders of verzorgers er een afspraak maken. Bijvoorbeeld maatschappelijk werk. Je privacy is gewaarborgd. Je kunt gewoon langsgaan bij het Loopbaancentrum of na overleg met je slb'er of ouders of verzorgers er een afspraak maken. Meer informatie over het LBC vind je op AlfaConnect, [Loopbaancentrum](#).

5.4 Schoolpastoraat

Het schoolpastoraat wil plaats bieden aan een ieder, ongeacht afkomst, religie of cultuur. Er is tijd, plaats en gehoor voor jou, als je vastloopt op school, thuis of in relaties met vrienden. Of als je je juist eenzaam of somber voelt of bang bent, of als je heel stoer bent en het altijd zelf wilt doen zonder dat anderen zich met je bemoeien. Heb je er behoefte aan om over jezelf en wat je wilt na te denken? Wil je een pastor ontmoeten en deze zaken bespreken? Je kunt contact opnemen met de schoolpastor op jouw locatie. Meer informatie vind je op AlfaConnect op de pagina [Pastoraat](#).

5.5 Sociale veiligheid en vertrouwenspersonen

Het Alfa-college wil een veilige school zijn voor iedereen. Als je lastiggevallen wordt op school of op je leerbedrijf, als je bedreigd wordt of als je je niet veilig voelt, of als je te maken hebt met ongewenst gedrag van iemand naar jou, dan kun je dit melden. Je kunt dit melden bij de coördinator van de

Veilige school op jouw locatie of je kunt dit melden bij een externe vertrouwenspersoon. Zij kunnen jou daarbij helpen. Alle klachten nemen en behandelen we serieus. Als het nodig is treedt de school op. Meer informatie vind je op AlfaConnect op de omgeving [Veilige school](#).

6 Examinering en diplomering

6.1 Examenreglement

Op het gebied van examinering werkt de opleiding volgens de regels en procedures die in het 'Examenreglement' staan. In het Examenreglement staat onder meer:

- de regeling van het examen
- de uitvoering van het examen
- de beoordeling van het examen
- en hoe je bijvoorbeeld bezwaar maakt tegen een beslissing met betrekking tot het examen



6.2 Examencommissie

Bij de examencommissie van jouw locatie (LEC) kun je verzoeken voor vrijstellingen, extra herkansingen en overige verzoeken schriftelijk aanvragen. Het contact loopt via het SSC (Studenten Servicecentrum) van de locatie. Hieronder vind je het e-mailadres waar je de verzoeken naartoe kunt sturen:

SSC locatie Hardenberg
ssc.park@alfa-college.nl

6.3 Diplomavereisten

Voor elke opleiding zijn diplomavereisten opgesteld. Deze horen bij het diplomaplan. In het diplomaplan lees je welke examens je moet afleggen en aan welke andere diplomavoorwaarden je moet voldoen. Voor elk examen is een beslismodel opgesteld, waarin staat hoe en volgens welke criteria we de gemaakte examens beoordelen.

Als jouw resultaten dat toelaten, kun je Nederlands of rekenen op een hoger niveau examineren. Je kunt dit aanvragen bij de examencommissie. Meer informatie over de verschillende niveaus Nederlands en rekenen vind je in het document [Exameneisen taal en rekenen](#).

Hieronder een overzicht van de diplomavereisten:

Kerntaken van het beroep

Voor elke kerntaak heb je een eindresultaat van ten minste het cijfer 6 of ten minste voldoende behaald

Nederlands en rekenen

- Voor Nederlands geldt dat je de examens doet op ten minste niveau 'Nederlands 1F'.
- Voor rekenen voer je ten minste twee keer een rekenmeting uit. Deze rekenmetingen sluiten aan bij de eisen van 'mbo-rekenniveau 2'. Op die manier (1) breng je je rekenontwikkeling in kaart en (2) is je eindniveau rekenen aan het einde van de opleiding bekend.

Loopbaan en burgerschap

Je hebt voor beide onderdelen een eindwaardering 'voldaan' behaald. Dat betekent dat je voldoende inspanning hebt geleverd.

Beroepspraktijkvorming (bpv)

- De eindbeoordeling van de bpv is gelijk aan de beoordeling van de laatste bpv-periode.
- Het leerbedrijf heeft een oordeel gegeven over je bpv. Dat oordeel is meegenomen in het eindoordeel voor bpv.
- Het eindoordeel is positief (minimaal voldoende).

Keuzedelen

Je hebt minimaal één keuzedeel met een 6 of voldoende afgerond.

6.4 Diplomaplan

Hieronder zijn de exameneenheden en overige voorwaarden van het diplomaplan uitgewerkt. De gebruikte afkortingen vind je aan het eind van deze paragraaf.

Kerntaken van het beroep

| Kerntaak B1-K1: Werkt als assistent in een arbeidsorganisatie | | | | | | 25740XP-B1-K1 | | | |
|---|---|------|------------------------------|------|--------|---------------|--------|---|---|
| Code | Naam | Vorm | WP | P | Plaats | Duur | Schaal | M | W |
| EIND | Eindresultaat | | B1K1W1, B1K1W2, B1K1W3 | flex | | | OVG | | 1 |
| K1.01 | Werkt als assistent in een arbeidsorganisatie | Pvb | | flex | BPV | 90 min | OVG | V | 1 |

Toelichting:

Om de proeve van bekwaamheid te kunnen doen moet de bpv met een voldoende zijn afgerond.

| Kerntaak P4-K1: Verricht werk op het gebied van bouwen, wonen en onderhoud | | | | | | 25740XP-P4-K1 | | | |
|--|--|------|------------------------------|------|--------|---------------|--------|---|---|
| Code | Naam | Vorm | WP | P | Plaats | Duur | Schaal | M | W |
| EIND | Eindresultaat | | P4K1W1, P4K1W2, P4K1W3 | flex | | | OVG | | 1 |
| K1.01 | Verricht werk op het gebied van bouwen, wonen en onderhoud | Pvb | | flex | BPV | 90 min | OVG | V | 1 |

Toelichting:

Om de proeve van bekwaamheid te kunnen doen moet de bpv met een voldoende zijn afgerond.

Nederlands

| Nederlands 1F | | | | | 99999G-NED-1F | | | |
|---|----------------------|------|------|--------|---------------|--------|-----|---|
| Code | Naam | Vorm | P | Plaats | Duur | Schaal | M | W |
| EIND | Eindresultaat | | flex | | | 10 (0) | | |
| LE | Lezen 1F | | flex | | | 10 (1) | 1.0 | 1 |
| LU | Luisteren 1F | | flex | | | 10 (1) | 1.0 | 1 |
| GE | Gesprekken voeren 1F | | flex | | | 10 (1) | 1.0 | 1 |
| SP | Spreeken 1F | | flex | | | 10 (1) | 1.0 | 1 |
| SC | Schrijven 1F | | flex | | | 10 (1) | 1.0 | 1 |
| Toelichting: De afnameduur van de examens verschilt per examen. Hieronder per examen de afnameduur (indicatie). Dit is exclusief eventuele voorbereidingstijd. <ul style="list-style-type: none"> • Lezen: 50 minuten. • Luisteren: 35 minuten. • Gesprekken voeren: 4-6 minuten. • Spreken: 3-7 minuten. • Schrijven: 75 minuten. | | | | | | | | |

Rekenen

| Rekenen mbo-1 | | | | | 99999G-REK-NI | | | |
|---|---------------|------|------|--------|---------------|--------|---|---|
| Code | Naam | Vorm | P | Plaats | Duur | Schaal | M | W |
| EIND | Eindresultaat | | flex | | | VNV | | |
| CE | Rekenen mbo-1 | | flex | | | VNV | V | 1 |
| Toelichting: Afnameduur van het examen Rekenen mbo-1 is flexibel. | | | | | | | | |

Loopbaan en burgerschap

| LB | | 25740XP-LB | | | |
|-------------------|---------------|------------|--------|---|---|
| Code | Naam | Plaats | Schaal | M | W |
| EIND | Eindresultaat | | VNV | | |
| LB1 | Loopbaan | | VNV | V | 1 |
| LB2 | Burgerschap | | VNV | V | 1 |
| Toelichting: - | | | | | |

Beroepspraktijkvorming

| BPV | | 25740XP-BPV | | |
|-------------------|------------------------|-------------|--------|---|
| Code | Naam | Plaats | Schaal | M |
| EIND | Eindresultaat | | OVG | |
| BPV | Beroepspraktijkvorming | | OVG | V |
| Toelichting: - | | | | |

Keuzedelen

Je vindt de examenplannen van de keuzedelen in de keuzedelengids van de locatie. Deze vind je op AlfaConnect: [Keuzedelen](#).

Gebruikte afkortingen

| Code = code van het examen of van het berekend resultaat van onderliggende examens | |
|--|--|
| K1.01, K1.02, K2.01, CE, GE, SP, SC | Code van examens |
| IE, K1.B1, K1.B2 | Code van een berekend resultaat van twee of meer onderliggende examens |
| Vorm = examenvorm | |
| PvB | proeve van bekwaamheid |
| PE | praktijkexamen |
| KE | kennisexamen |
| VE | vaardigheidsexamen |
| CE | centraal examen |
| MON | mondeling examen |
| SE | schriftelijk examen |
| WV | werkstuk, verslag |
| CEX | casusexamen |
| CGI | criterium gericht interview |
| POR | portfolio |
| SIM | simulatie |
| ASS | assessment |
| PRE | presentatie |
| X | overig (toelichting onder 'Toelichting') |
| WP = werkproces | |
| Bx-Kx-Wx | Basis x-Kerntaak x-Werkproces x |
| Px-Kx-Wx | Profiel x-Kerntaak x-Werkproces x |
| P = periode | |
| 1, 2, 3, ... | periode waarin het examen normaal gesproken staat gepland |

| | |
|---|-----------------------------------|
| flex | flexibel |
| Plaats = plaats afdeling | |
| BI | binnenschools (en/of) |
| BU | buitenschools (en/of) |
| BPV | leerbedrijf van de bpv |
| Duur (indicatie van reguliere afdelingsduur) | |
| min | minuut of minuten |
| uur | uur of uren |
| dgn | dag of dagen |
| wkn | week of weken |
| Schaal | |
| 10 (0) | cijfer tussen 1-10 (0 decimaal) |
| 10 (1) | cijfer tussen 1,0-10 (1 decimaal) |
| OVG | onvoldoende - voldoende - goed |
| VNV | voldaan - niet voldaan |
| BNB | behaald - niet behaald |
| W = weging | |

6.5 Diploma, mbo-certificaat of mbo-verklaring

Als je aan alle diplomeringsregels hebt voldaan, ontvang je het diploma met daarbij een resultatenlijst. Op het diploma zelf komen keuzedelen te staan die je met een voldoende of hoger hebt afgerond.

Mocht je je diploma niet hebben behaald, maar wel een onderdeel (voldoende of hoger) hebben afgerond, waarvoor je een certificaat kunt behalen, dan heb je recht op een mbo-certificaat.

En als je een of meer examenonderdelen hebt behaald (geen certificaat), dan heb je recht op een mbo-verklaring. Afgeronde bpv-onderdelen en/of overige onderdelen geven mogelijk ook recht op een mbo-verklaring.

6.6 Na je opleiding

Tijdens en met name aan het eind van je opleiding bieden we je begeleiding bij je vervolgstap. Als je de

opleiding (met diploma) verlaat, vraagt je slb'er of een medewerker van het Loopbaancentrum altijd wat je hierna gaat doen. Ga je bijvoorbeeld doorleren, werken, iets anders doen of weet je het nog niet? In de laatste twee gevallen kun je hulp krijgen van het Loopbaancentrum.

Ook na je opleiding bij het Alfa-college kan onze begeleiding doorlopen. Bijvoorbeeld als je extra begeleiding hebt gekregen. Dan kunnen we met jouw toestemming, je nieuwe opleiding of werkgever hierover informeren. Zo kun je nóg beter van start met je nieuwe opleiding of baan.

Ben je jonger dan 23 jaar en heb je nog geen startkwalificatie (diploma op niveau 2), dan heb je altijd een toekomstgesprek bij het Loopbaancentrum.

6.6.1 Na je opleiding: aan het werk

Met het diploma kun je als assistent aan de slag bij een bedrijf.

6.6.2 Na je opleiding: doorleren

Na de Entree opleiding kun je doorstormen naar niveau 2. Voor het doorstromen naar niveau 2 wordt gekeken naar je resultaten t.a.v. Nederlands en rekenen. Ook wordt gekeken naar je houding, motivatie en de aan-/afwezigheid gedurende de Entree opleiding.

6.7 Alumni

Het Alfa-college houdt graag contact met oud-studenten, alumni. Jij bent een alumnus (oud-student) als je het Alfa-college met of zonder diploma, certificaat of mbo-verklaring verlaat. Maar ook als je op het Alfa-college door gaat studeren, bijvoorbeeld als je van niveau 3 naar 4 gaat. De opleiding houdt contact door speciale alumnibijeenkomsten te organiseren, alumni te betrekken bij evenementen of open dagen, ervaringen te delen, alumni in te zetten als gastdocent en bpv-begeleider, et cetera. Ook voor jou zijn er voordelen om je straks aan te sluiten bij ons alumninetwerk.

Denk aan:

- Oud-studiegenoten en docenten nog eens ontmoeten
- Op de hoogte zijn van interessante cursussen en opleidingen
- Contacten hebben die handig zijn in jouw werk of als je werk zoekt
- Tips en ideeën voor beter onderwijs geven
- Iets betekenen voor studenten en jouw latere collega's

Tijdens je opleiding krijg je meer informatie over ons alumninetwerk en hoe je je hiervoor kunt aanmelden. Je vindt meer informatie op onze webpagina [Alumni](#).

6.8 Derde leerwegtrajecten

Derde leerweg betreft niet de bol- of bbl-opleiding, maar het 'overige onderwijs' (ovo) en 'overige opleidingen deeltijd' (odt). Voor deze niet-bekostigde opleidingen zijn de paragrafen 'Examenreglement', 'Examencommissie', 'Diploma, mbo-certificaat of mbo-verklaring' en 'Alumni' volledig van toepassing. De paragrafen 'Diplomavereisten' en 'Diplomaplan' kunnen (deels) van

toepassing zijn op trajecten in de derde leerweg, afhankelijk van het gekozen traject.

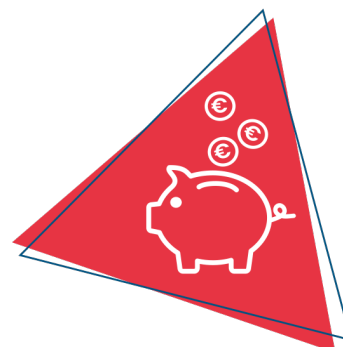
Certificeerbare beroepsonderdelen

Indien van toepassing, worden hier certificeerbare beroepsonderdelen opgenomen die in de derde leerweg worden aangeboden.

7 Schoolkosten

Algemene kosten

De regelingen rondom het lesgeld en cursusgeld zijn wettelijk vastgelegd. Het ministerie van Onderwijs, Cultuur en wetenschap stelt elk jaar de hoogte van de bedragen vast. Op de webpagina [Schoolkosten](#) vind je hierover meer informatie. Hier lees je ook meer over onder andere studiefinanciering, fondsen, de ov-studentenkaart, laptop, en mogelijke teruggave van les- of cursusgeld. En je vindt er nog veel meer informatie over alles wat met Schoolkosten te maken heeft.



Leermiddelen

Dit zijn leermiddelen, instrumenten en gereedschappen die je verplicht bent zelf aan te schaffen al dan niet via de school. De kosten van de leermiddelen worden gepubliceerd op onze website van het Alfa-college, onder Scholieren en dan [Mbo-opleidingen](#) en ga vervolgens naar de juiste opleiding. Klik dan op de tab 'Schoolkosten'.

Overige kosten

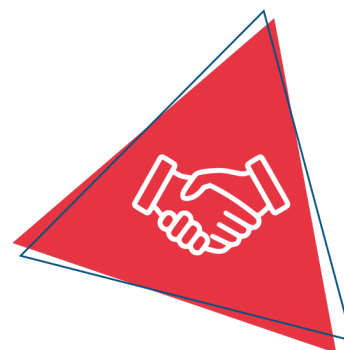
Je kunt kiezen of je meedoet aan een excursie of activiteiten buiten school. Hiervoor vragen we extra kosten die we apart in rekening brengen. Deze vind je ook onder 'Schoolkosten'.

8 Afspraken binnen de opleiding

Binnen de Entreeopleiding gelden de volgende afspraken en deze gelden op en rondom school en op stage.

Afspraken tijdens de lessen

- Je bent op tijd bij het lokaal. Als je niet kunt komen, meld je je vooraf af in Eduarte app, ook bel je naar de servicebalie van Alfa-college en stuur je een Whatsapp naar je slb'er.
- Je doet mee in de les. Je volgt de instructie, leest de opdracht en voert deze uit, je luistert naar de docent en naar elkaar.
- Je doet je de jas uit en zo nodig doe je muts, capuchon of pet af.
- Je zet het geluid van je telefoon uit. Je stopt je telefoon in je tas of in je broekzak. Alleen wanneer de docent de telefoon voor de les wil gebruiken mag je deze gebruiken.
- Eten en drinken doe je buiten het lokaal of in de kantine.



Afspraken tijdens online lessen

- Je bent zelf verantwoordelijk voor een functionerende laptop met microfoon en webcam (als je geen laptop hebt, kun je een laptop van school lenen).
- Je bent op tijd online voor de les en hebt de voorbereiding gedaan voordat de les begint (Powerpoint bekijken, filmpjes kijken, opdracht lezen, etc.)
- Je hebt tijdens de online instructie van de docent je microfoon op dempen, wanneer je wat wil vragen steek je digitaal je hand op en wacht je tot de docent jou een beurt geeft.
- Je hebt je webcam aan.
- Je zit op een werkplek waar je niet gestoord wordt.
- Als je niet kunt komen, meld je je vooraf af in Eduarte app, ook bel je naar de servicebalie van Alfa-college en stuur je een Whatsapp naar je slb'er.

Afspraken die gelden op stage

- Je komt op tijd op je stage. Als je niet kunt komen, meld je je af. Dit doe je zowel bij je praktijkbegeleider (stage) en stagebegeleider (docent) en je slb'er.
- Je houdt je aan de regels zoals die op het stageadres gelden.

Algemene schoolafspraken

- Je toont respect naar elkaar en naar de docenten. Je hebt respect voor mensen ongeacht welke cultuur, geloof of levensovertuiging.
- Er wordt niet gepest en agressief gedrag wordt niet toegestaan.
- Samen ben je verantwoordelijk voor het materiaalgebruik en het afval.
- Je werkt hygiënisch en volgens de voorschriften.
- Je ruimt je eigen werkplek op en laat je werkplek schoon achter.
- Roken in en rondom het gebouw is niet toegestaan.
- Gebruik van alcohol en verdovende middelen is niet toegestaan.

Verzekering

Je bent persoonlijk verzekerd tegen de financiële gevolgen van lichamelijk letsel ten gevolge van een

ongeval gedurende de schooluren. Ook op de stage of op het werk ben je verzekerd.

Absentie

Afspraken met je huisarts, tandarts, gemeente, vluchtelingenwerk, woningcoöperatie (huur), etc. plan je buiten de lesuren en stage-uren. Wanneer dit niet lukt overleg je met je slb'er.

Vaststellingen

| Versie | Vastgesteld door | Datum |
|--------|-----------------------|------------|
| 1 | Jan Willem Oosterhuis | 05-07-2023 |