

Retailmanager (Manager retail)

Locatie(s): Voltastraat

Crebonummer: 25807
Niveau: Niveau 4
Leerweg: BOL
Studieduur: 36 maanden
Cohort: 2026-2027
Versie: 1

Opleidings-
wijzer



Inhoud

1 Inleiding	4
2 Beroep en opleiding	5
2.1 Beroep in het kort	5
2.2 Kerntaken en werkprocessen	5
2.3 Nederlands, Engels en rekenen	7
2.4 Loopbaan en burgerschap	9
2.5 Beroepspraktijkvorming (bpv)	10
2.6 Keuzedelen	11
3 Onderwijsprogramma	12
3.1 Planning school en bpv (stage)	12
3.2 Onderwijsprogramma	13
3.3 Leren op school	14
3.4 Excellentieprogramma	14
3.5 Leren in de beroepspraktijk (bpv)	15
3.6 Internationale stage en activiteiten	15
4 Studievoortgang	16
4.1 Studieadvies	16
4.2 Regels ten aanzien van studievoortgang	17
4.3 Versnellen of vertragen	17
4.4 Aan- en afwezigheid, te laat komen	18

5 Begeleiding	19
5.1 Studieloopbaanbegeleiding	19
5.2 Bpv-begeleiding	19
5.3 Loopbaancentrum	19
5.4 Schoolpastoraat	20
5.5 Sociale veiligheid en vertrouwenspersonen	20
6 Examinering en diplomering	21
6.1 Examenreglement	21
6.2 Examencommissie	21
6.3 Diplomavereisten	21
6.4 Diplomaplan	22
6.5 Diploma, mbo-certificaat of mbo-verklaring	29
6.6 Na je opleiding	30
6.6.1 Na je opleiding: aan het werk	30
6.6.2 Na je opleiding: doorleren	30
6.7 Alumni	30
7 Schoolkosten	31
8 Afspraken binnen de opleiding	32
Vaststellingen	34

1 Inleiding

Van harte welkom op het Alfa-college. In deze Opleidingswijzer vind je informatie over de onderwijs- en examenregeling. Daarin lees je onder andere terug de inhoud en inrichting van je opleiding, de studievoortgangsregels, de begeleiding en de examens. Bij de Opleidingswijzer horen ook de aparte documenten:

- Examen-eisen taal en rekenen (zie [link](#))
- [Keuzedelengids](#) (kies je locatie; de keuzedelengids staat op AlfaConnect, het intranet van het Alfa-college).

N.B. Het intranet AlfaConnect kun je bereiken zodra je bent ingeschreven op het Alfa-college en een account hebt ontvangen van het Alfa-college.

Algemene, praktische informatie vind je via de webpagina [Scholieren](#). Je vindt daar onder meer informatie over:

- Buitenlandse stage of excursies
- Begeleiding bij het studeren
- Schoolkosten, studiefinanciering en fondsen
- Excellentieprogramma
- Informatie over locaties

Op de webpagina [Startinfo](#) vind je een checklist met de belangrijkste onderwerpen waar je aan moet denken als je begint met een opleiding op het Alfa-college.

Jouw rechten en plichten als student van het Alfa-college vind je in het [Studentenstatuut](#).

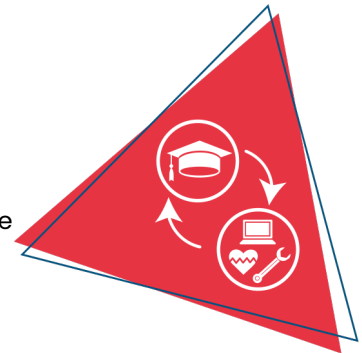
Verandert er tijdens je opleiding iets in het onderwijs, de begeleiding of de examinering, dan laten we je dit op tijd weten. Heb je nog vragen, dan kun je deze stellen aan je studieloopbaanbegeleider (slb'er).

Veel plezier en succes met je opleiding!

2 Beroep en opleiding

2.1 Beroep in het kort

Als retailmanager werk je in de retailsector, bijvoorbeeld in verschillende soorten winkels binnen het midden-, klein- en grootbedrijf. Dit kan zowel in de food- als non-foodbranche zijn. Je kunt werken bij een fysieke winkel, maar ook bij een organisatie die zowel online als offline verkoopt (omnichannel). Als retailmanager geef je leiding aan een verkoopteam binnen jouw afdeling of vestiging, die meestal van beperkte omvang is. Je werkzaamheden hebben te maken met het hele verkoopproces. Denk hierbij aan productpresentatie, inkoop en verkoop, het beheren van de goederenstroom en het aansturen van personeel.



Het is belangrijk dat jij en je team goed aansluiten bij de verschillende fases van de klantreis. Je houdt rekening met de wensen en behoeften van de klant en maakt gebruik van beschikbare klantgegevens. Door de groei van online winkelen is het voor fysieke winkels en winkelgebieden extra belangrijk om relevant te blijven. Hierdoor veranderen winkelconcepten. De nadruk ligt steeds meer op gastvrijheid, beleving, het bieden van extra waarde voor de klant en het verkopen via verschillende kanalen.

2.2 Kerntaken en werkprocessen

Onderstaande kerntaken en werkprocessen horen bij het beroep. Deze worden geëxamineerd en vind je terug in het diplomaplan.

Kerntaak	Werkprocessen
B1-K1	B1-K1-W1 Ontvangt klanten en verleent service
Werkt mee aan hospitality, advies en verkoop	B1-K1-W2 Voert (advies)gesprekken
	B1-K1-W3 Handelt de verkoop af
	B1-K1-W4 Ondersteunt het retailteam tijdens de werkzaamheden
B1-K2	B1-K2-W1 Begeleidt de goederenstroom
Begeleidt retailondersteunende processen	B1-K2-W2 Begeleidt de artikelpresentatie en/of visual merchandising
	B1-K2-W3 Informeert retailteam over trends, bedrijfsvoering en visie
	B1-K2-W4 Initieert en/of begeleidt verbeterprocessen binnen de eigen afdeling of vestiging
	B1-K2-W5 Profileert de organisatie in de lokale markt
B1-K3	B1-K3-W1 Maakt werkplanningen
Voert taken omtrent personeelsmanagement uit	B1-K3-W2 Voert activiteiten uit ten behoeve van in- en uitstroom van medewerkers
	B1-K3-W3 Voert activiteiten uit ten behoeve van beoordelen en ontwikkelen van medewerkers
	B1-K3-W4 Voert activiteiten uit ten behoeve van het verzuimbeleid
B1-K4	B1-K4-W1 Stelt doelstellingen op voor de eigen afdeling of vestiging
Geeft tactisch leiding aan de eigen afdeling of vestiging	B1-K4-W2 Interpreteert beschikbare operationele gegevens voor strategische verbeteringen
	B1-K4-W3 Onderzoekt nieuwe kansen

Moderne vreemde taal

Voor de uitoefening van het beroep is goede beheersing van het Engels vereist. In de opleiding wordt ook Duits en Spaans aangeboden als keuzedeel.

Beroepsvereisten en/of branchevereisten

Als retailmanager werk je als leidinggevende in een kleine tot middelgrote verkoopomgeving waar klanten zowel online als in de winkel kunnen kopen. Je geeft leiding aan een verkoopteam binnen jouw afdeling of vestiging en werkt volgens de richtlijnen van het bedrijf. Je bent verantwoordelijk voor het hele verkoopproces. Dit betekent dat je je bezighoudt met productpresentatie, inkoop en verkoop, de goederenstroom en het aansturen van medewerkers.

In je werk help je actief mee op de winkelvloer. Je ontvangt klanten, verleent service en voert adviesgesprekken. Ook zorg je ervoor dat verkopen goed worden afgehandeld en ondersteun je je team tijdens drukke momenten of bij lastige situaties.

Daarnaast begeleid je verschillende processen binnen de winkel. Je houdt je bezig met de presentatie van producten en zorgt ervoor dat de winkel er aantrekkelijk uitziet. Je begeleidt de goederenstroom, zodat producten op tijd binnenkomen en op de juiste plek liggen. Ook informeer je je team over trends, ontwikkelingen binnen het bedrijf en de visie van de organisatie. Je denkt mee over verbeteringen en helpt deze ook door te voeren. Verder zorg je ervoor dat de winkel of organisatie goed zichtbaar is in de lokale omgeving.

Op het gebied van personeelsmanagement heb je ook een belangrijke rol. Je maakt werkplanningen en begeleidt medewerkers in hun ontwikkeling. Je voert gesprekken over functioneren en helpt bij het verbeteren van prestaties. Daarnaast houd je je bezig met zaken zoals verzuim en help je bij het aannemen van nieuwe medewerkers of het begeleiden van medewerkers die vertrekken.

Tot slot geef je op tactisch niveau leiding aan jouw afdeling of vestiging. Je kijkt naar cijfers en andere gegevens om te bepalen wat beter kan en waar kansen liggen. Je onderzoekt nieuwe mogelijkheden en stelt doelen op voor jouw team. Zo zorg je ervoor dat de winkel blijft groeien en goed blijft aansluiten bij de wensen van de klant.

2.3 Nederlands, Engels en rekenen

Om je diploma te behalen, krijg je ook andere onderdelen, waaronder generiek (algemeen) Nederlands, Engels en rekenen. Onder 'Diplomavereisten' en in het 'Diplomaplan' staat wat nodig is voor het behalen van je diploma. Hieronder een korte toelichting.

Nederlands

Bestaat uit de volgende vaardigheden:

1. Lezen
2. Luisteren
3. Gesprekken voeren
4. Spreken
5. Schrijven

Het vak Nederlands wordt geëxamineerd door middel van 1 Centraal Examen en 3 instellingsexamens.

De vaardigheden die hierbij aan bod komen zijn lezen en luisteren, gesprekken voeren, spreken en schrijven. We oefenen deze vaardigheden en daarnaast zal de docent ook beroepsgerichte opdrachten inzetten tijdens de lessen. Periodes worden afgesloten door een mengeling van toetsen en opdrachten.

Een student van niveau 4 wordt geacht op 3F niveau alle examens af te ronden. Een student van niveau 2 of 3 moet alle examens op niveau 2F afronden. Wanneer een student van niveau 2 of 3 op hoger niveau wil examineren, kan dat. Alle examens moeten echter wel op hetzelfde niveau afgerond worden. De student moet zelf het verzoek tot examineren op hoger niveau indienen bij de locatie-examencommissie. Dit gaat wel altijd in overleg met de vakdocent en de mentor.

Engels

Bestaat uit de volgende vaardigheden:

1. Lezen
2. Luisteren
3. Gesprekken voeren
4. Spreken
5. Schrijven

De vaardigheden van Engels worden aangeboden binnen de thema's van jouw beroepsopleiding, in een contextrijke omgeving dus. Het is mogelijk om te differentiëren; dus als je sneller kan of op een hoger niveau examen wilt doen dan stimuleren wij dat voor zo ver dat mogelijk is. Er wordt voor examentraining nog gebruikt gemaakt van de digitale leeromgeving van Taalblokken maar daarnaast worden er ook veel activerende werkvormen ingebracht door de docenten. Verder krijg je nog een beroepsgericht examen op B1 niveau waar je zakelijk leert communiceren. Wil je meer uitdaging voor Engels dan is het excellentieprogramma Cambridge B2/C1 een fantastische optie.

Rekenen

Bestaat uit de volgende onderdelen:

1. Grootheden en eenheden
2. Oriëntatie in de 2D- en 3D-wereld
3. Verhoudingen herkennen en gebruiken
4. Procenten gebruiken
5. Omgaan met kwantitatieve informatie

Aan het begin van een domein maak je een instaptoets. Aan de hand van de resultaten van deze instaptoets wordt gekeken welke onderwerpen behandeld moeten worden. Nadat deze onderwerpen behandeld zijn en je de oefeningen en toetsen van het domein hebt afgerond, kun je een domeintoets maken.

Rekenen wordt centraal afgesloten met een rekenexamen.

Het rekenexamen gaat vanaf 1 augustus 2022 meetellen voor de diplomering. Studenten die dat jaar starten met hun mbo-opleiding 2023 krijgen hier mee te maken. Studenten moeten dan voor rekenen minimaal een 5 halen, op voorwaarde dat zij voor Nederlands (en voor niveau 4 ook voor Engels) een 6 halen.

2.4 Loopbaan en burgerschap

Loopbaan

Dit onderdeel is gericht op loopbaanontwikkeling en -begeleiding (LOB). Je ontdekt en ontwikkelt jouw eigen (arbeids)identiteit, kwaliteiten, drijfveren en ambities. Wie ben ik, wat kan ik, wie wil ik zijn, wat moet ik daarvoor doen en wie kan mij daarbij helpen? Je leert reflecteren, keuzes maken, passende vervolgstappen te nemen en verantwoordelijkheid te nemen voor je (studie)loopbaan.

Bij LOB staan de volgende onderdelen centraal:

1. Kwaliteitenreflectie: wie ben ik, wat kan ik?
2. Motievenreflectie: wat wil ik, wat drijft mij?
3. Werkexploratie: welk soort werk past bij mij?
4. Loopbaansturing: wat wil ik worden?
5. Netwerken: wie kan mij daarbij helpen?

Aan het einde van je opleiding voer je een eindgesprek LOB met je slb'er, waarin je jouw ontwikkeling in de vijf onderdelen bespreekt.

Bij het onderdeel loopbaan gaat het erom dat jij je loopbaan leert vorm te geven: dat je straks in staat bent om een goede vervolgopleiding en/of werk te vinden. Aandacht voor loopbaanoriëntatie en -begeleiding (LOB) zijn van belang, omdat de tijd van één vaste baan tot aan je pensioen voorbij is. Je zult je ook na je opleiding moeten blijven ontwikkelen. Veranderingen in de samenleving en het beroepenveld volgen elkaar steeds sneller op. Tijdens je opleiding voer je verschillende loopbaanactiviteiten uit. Als je aan alle verplichte inspanningen hebt voldaan, wordt de Aftekenkaart Loopbaan ondertekend en geplaatst in je examendossier.

Daarnaast is vitaliteit een belangrijk onderdeel voor veel bedrijven en ook wij vinden het belangrijk dat jij fit en gezond bent en plezier hebt in bewegen. Bij vitaliteit hoort ook weerbaarheid en Rots en water is het weerbaarheidsprogramma wat het Alfa College gebruikt. Tijdens jouw opleiding volg je lessen op het gebied van bewegen, gezondheid en leefstijl. Deze activiteiten worden aangeboden door team Fit for Life. *Het volgen van deze lessen is verplicht. Je rondt hiermee Fit for Life af, onderdeel van het burgerschapsexamen.*

We bieden je onder andere:

- Sport- en beweegworkshops
- Sportdagen
- Weerbaarheidstrainingen
- Leefstijltest
- Vrijwillige deelname aan Nederlandse Kampioenschappen voor mbo-studenten in diverse sporten
- Mogelijkheid om mee te doen aan kampen (bijvoorbeeld water-/wintersport)

Burgerschap

Met het onderdeel burgerschap bereid jij je voor op het goed kunnen deelnemen aan onze samenleving. Daarnaast bereid je je met burgerschap ook voor om goed te kunnen functioneren in je beroep. We besteden daarom aandacht aan levensbeschouwelijke ontwikkeling en (beroeps)ethiek, waarbij kritische denkvaardigheden belangrijk zijn. Ook is er aandacht voor de onderdelen:

1. Politiek
2. Economie
3. Maatschappij
4. Vitaal burgerschap (inclusief Fit for Life en Weerbaarheid)

Duurzaamheid en zingeving zijn belangrijke thema's die als rode draad door het programma lopen. Tijdens je opleiding voer je verschillende burgerschapsactiviteiten uit.

Als je aan alle verplichte inspanningen hebt voldaan, krijg je een eindbeoordeling en komt deze in het diplomadossier.

Wil je meer weten over onze visie op burgerschap? Kijk dan op ons intranet AlfaConnect: [Samen leren en leven | Burgerschap en persoonlijke vorming](#)

2.5 Beroepspraktijkvorming (bpv)

Naast de lessen op school leer je ook in de praktijk. Dit noemen we beroepspraktijkvorming (bpv), of stage. Je doet hierbij werkervaring op bij een bedrijf of organisatie die past bij jouw opleiding. Tijdens de bpv oefen je met de kennis en vaardigheden die je op school hebt geleerd. Zo ontdek je hoe het werkveld eruitziet en bereid je je voor op je toekomstige beroep.

Je bpv dient plaats te vinden bij een erkend leerbedrijf.

Vanuit je opleiding ontvang je de bpv-wijzer, hierin staat in ieder geval:

- wat de inhoud van jouw opleiding is
- hoe je je voorbereidt op de bpv
- welke rechten en plichten je hebt, zoals een passende vergoeding
- welke begeleiding je krijgt tijdens de bpv
- bij wie je terecht kunt met vragen

Praktijkovereenkomst

De afspraken tussen jou, het Alfa-college en het erkende leerbedrijf worden vastgelegd in een praktijkovereenkomst (POK). De POK moet compleet zijn vóórdat je start met de bpv.

In de POK staat onder andere:

- de duur van jouw bpv-periode
- het aantal uren dat je moet maken
- gegevens van het leerbedrijf
- de namen van je bpv-begeleider vanuit school en vanuit het leerbedrijf

Tijdens je stage ga je aan de slag in de praktijk. Je doet werkervaring op, ontdekt hoe het er in het werkveld aan toe gaat en leert jouw kennis toepassen in echte situaties. In de **BPV-wijzer** vind je alle informatie die je nodig hebt om goed voorbereid aan je stage te beginnen.

2.6 Keuzedelen

Tijdens je opleiding kies je één of meer keuzedelen. Een keuzedeel is een aanvulling op je diploma. Een keuzedeel kan een verbreding of verdieping zijn van je opleiding. Ook kan een keuzedeel gericht zijn op de voorbereiding op een andere opleiding. Wil je meer uitleg over wat keuzedelen zijn? Kijk dan op AlfaConnect > [Wat zijn keuzedelen?](#)

Voor jouw opleiding kies je verplicht minimaal 720 sbu (studiebelastingsuren) aan keuzedelen. Een keuzedeel heeft een studiebelasting van 240, 480 of 720 uren.

Rond je het examen van een keuzedeel af met minimaal een 6 of een voldoende, dan komt het keuzedeel op de voorkant van je diploma te staan. Zo heb je zelf invloed op de waarde van je diploma.

Op AlfaConnect > [Keuzedelen](#) vind je de keuzedelen waaruit je kunt kiezen. In de keuzedelengids lees je per keuzedeel wat het keuzedeel inhoudt en wat je moet weten over het examen. Als er voorwaarden zijn om het keuzedeel te kunnen volgen, staat dat er ook bij.

Hoe je een keuzedeel kiest, hoor je tijdens je opleiding. Op AlfaConnect > Keuzedelen > [Hoe kan ik kiezen?](#) wordt uitgelegd hoe je keuzedelen kiest in Eduarte.

Gedurende je opleiding krijg je informatie over hoe de keuze- en inschrijvingsprocedure voor de keuzedelen in zijn werk gaat.

3 Onderwijsprogramma

3.1 Planning school en bpv (stage)

Tijdens de opleiding volg je begeleide onderwijsactiviteiten, zoals lessen, op school of buiten de school. Verder loop je stage bij een leerbedrijf. Dit noemen we de bpv (beroepspraktijkvorming). Dit kan in Nederland maar ook in het buitenland. Beide maken deel uit van je onderwijsprogramma.

In onderstaand schema is per studiejaar en per periode aangegeven hoe de verdeling is van begeleide onderwijsuren (bot) en de beroepspraktijkvorming (bpv; stage).



	Studiejaar 1: aantal sbu	Periode 1 aantal dagen per week	Periode 2 aantal dagen per week	Periode 3 aantal dagen per week	Periode 4 aantal dagen per week
Bot	789	5	5	5	2
Bpv	320	0	0	0	3
Zelfstudie	491				
Totaal sbu	1600				

	Studiejaar 2: aantal sbu	Periode 1 aantal dagen per week	Periode 2 aantal dagen per week	Periode 3 aantal dagen per week	Periode 4 aantal dagen per week
Bot	680	5	5	2	2
Bpv	480	0	0	3	3
Zelfstudie	440				
Totaal sbu	1600				

	Studiejaar 3: aantal sbu	Periode 1 aantal dagen per week	Periode 2 aantal dagen per week	Periode 3 aantal dagen per week	Periode 4 aantal dagen per week
Bot	428	2	2	5	5
Bpv	480	3	3	0	0
Zelfstudie	692				
Totaal sbu	1600				

Gebruikte afkortingen

- Bot: begeleide onderwijstijd: aantal klokuren dat aan begeleide onderwijsuren wordt besteed
- Bpv: beroepspraktijkvorming: aantal klokuren dat aan bpv (stage) wordt besteed
- Sbu: studiebelastinguren in klokuren

3.2 Onderwijsprogramma

Hieronder zie je hoe het onderwijsprogramma er op hoofdlijnen uitziet. Een leerjaar bestaat uit **vier periodes** van ongeveer **tien weken**.

Aan het begin van elke lesperiode krijg je uitleg over wat je kunt verwachten, zoals de vakken, opdrachten, toetsen en andere belangrijke onderdelen. Zo weet je steeds waar je aan werkt en wat er van je wordt verwacht.

Bij de start van het schooljaar ontvang je het studieprogramma met de bijbehorende mijlpalen die je moet behalen. Deze worden aan het begin van elke periode tijdens de coachmomenten besproken.

In het eerste jaar maak je kennis met verschillende richtingen binnen de opleiding. Je volgt modules als *Business Administration*, *Customer Journey*, *Visual Merchandising*, *Webdesign* en *Communicatie*. Zo ontdek je waar jouw talenten en interesses liggen. Door te ervaren wat elke richting inhoudt, kun je aan het einde van het jaar een bewuste keuze maken voor de uitstroomrichting die het beste bij jou past.

Tijdens de opleiding volg je lessen en andere onderwijsactiviteiten op school of buiten de school. Daarnaast loop je stage in de beroepspraktijk, de beroepspraktijkvorming (bpv). Dit kan in Nederland maar ook in het buitenland. Samen maken zij deel uit van het onderwijsprogramma. Hieronder is het onderwijsprogramma op hoofdlijnen beschreven. Aan het begin van elke periode wordt meer in detail uitgelegd wat in die periode aan bod komt. Een studiejaar bestaat uit vier periodes van elk ongeveer tien weken.

Als je na periode 2 hebt gekozen de uitstroom junioraccountmanager ga je naast de algemene vakken ook met beroepsgericht aan de slag. Dit geldt ook voor de stage (bpv) waar je in periode 3 mee gaat beginnen. Aan het eind van leerjaar 1 krijg je een definitief studieadvies en wanneer deze positief is voor

junioraccountmanager zul je in leerjaar 2 voornamelijk beroepsgerichte vakken volgen. Je kunt hierbij denken aan:

- RetailMarketing,
- Personeelsmanagement,
- Klantreis en visualmerchanise
- Retaillandschap en branche

In leerjaar 2 werk je elke dinsdagmiddag aan praktijkopdrachten binnen en buiten het Alfa-college in Hoogeveen. Dit doe je voor echte opdrachtgevers, zoals bedrijven en instellingen uit de regio.

Je werkt samen met studenten van andere opleidingen. Dit noemen we **multidisciplinair samenwerken**. Door samen te werken met studenten uit verschillende richtingen leer je van elkaar en bekijk je vraagstukken vanuit meerdere invalshoeken.

Tijdens de projectlessen werk je aan realistische opdrachten uit de praktijk. Zo krijg je een goed beeld van het werkveld en ontwikkel je belangrijke vaardigheden, zoals samenwerken, onderzoeken, analyseren, keuzes maken, creatief denken en netwerken.

Daarnaast werk je aan je beroepshouding en leer je hoe je met jouw ideeën kunt bijdragen aan bedrijven, instellingen en de regio. Samen kom je vaak tot nieuwe inzichten en innovatieve oplossingen, producten of diensten.

Heb je vragen over het projectonderwijs? Dan kun je altijd terecht bij je coach.

3.3 Leren op school

In het eerste jaar maak je kennis met verschillende richtingen binnen de opleiding. Je volgt modules zoals Business Administration, Customer Journey, Visual Merchandising, Webdesign en Communicatie. Op deze manier ontdek je waar jouw talenten en interesses liggen. Door te ervaren wat elke richting inhoudt, kun je aan het einde van het jaar een weloverwogen keuze maken voor de uitstroomrichting die het beste bij jou past.

Binnen de Business School werk je iedere periode, of soms meerdere aaneengesloten periodes, aan een centraal thema. Projectonderwijs speelt hierbij een belangrijke rol. Je volgt vakken die aansluiten op het project waaraan je werkt. Deze vakken kunnen per periode veranderen, afhankelijk van het thema en de inhoud van het project.

In leerjaar 2 en 3 ligt de focus meer op beroepsgerichte vakken. Deze vakken worden ook geëxamineerd. Je maakt zowel praktijkexamens tijdens je BPV (beroepspraktijkvorming) als theorie-examens op school. Alle examens zijn vastgelegd in het Onderwijs- en Examenreglement (OER). Je resultaten worden verwerkt door de examenadministratie en kun je terugvinden in je persoonlijke overzicht in het onderwijsregistratiesysteem.

3.4 Excellentieprogramma

We vinden het belangrijk dat jij je talenten kunt ontdekken en verder kunt ontwikkelen. Daarom kun je op het Alfa-college naast je opleiding meedoen aan uitdagende excellentieprogramma's op elk niveau. Dit

is voor iedereen die extra uitgedaagd wil worden!

We vinden het belangrijk dat jij je talenten kunt ontdekken en verder kunt ontwikkelen. Daarom kun je op het Alfa-college naast je opleiding meedoen aan uitdagende excellentieprogramma's op elk niveau. Voor iedere student die extra uitgedaagd wil worden! Je kan meedoen aan een aantal verschillende excellentieprogramma's, namelijk: Skills Heroes, Cambridge Engels, Goethe Duits, MBO Topacademie, Alfa's Goud, een kunst- en cultuurprogramma, een sportief programma waarbij je gaat zeilen, of je kunt werken aan je eigen persoonlijke ontwikkeldoelen. Met een enthousiaste groep studenten, die net als jij meer uitdaging zoeken, werk je aan leuke, interessante opdrachten en ga je naar inspirerende masterclasses. Zo dragen excellentie programma's bij aan extra kansen op de arbeidsmarkt, doorstroom naar het HBO, persoonlijke ontwikkeling, internationale kansen en staan ze goed op jouw CV. In principe is iedere student geschikt om te excelleren, je toont inzet, bent gemotiveerd en staat open voor ontwikkeling. Binnen het excellentieprogramma voer je als student zelf de regie over jouw leerproces en word je begeleid door een excellentie studieloopbaanbegeleider. De voorwaarde om deel te nemen aan een excellentieprogramma is dat je goedkeuring hebt van de studieloopbaanbegeleider van de vakopleiding die jij volgt.

Wil je ontdekken welk programma bij jou past? Meer informatie vind je op [AlfaConnect > Excellentie](#)

3.5 Leren in de beroepspraktijk (bpv)

Tijdens de bpv ben je een lerende student. Dit betekent dat je de ruimte krijgt om:

- mee te lopen met professionals
- opdrachten te maken en uit te voeren

Daarnaast krijg je begeleiding van een bpv-begeleider vanuit je werkplek.

Stagemisstanden

Ervaar je ongepast gedrag of misbruik op stage? Meld dit altijd. Dit kun je doen via onze site:

[Meld stagemisstanden of -problemen](#)

Bekijk hier de video: [Stagemisstanden – Wat is het, hoe herken je het en hoe meld je het?](#)

3.6 Internationale stage en activiteiten

Bij het Alfa-college krijg je de kans om internationale ervaringen op te doen. Er zijn internationale stagemogelijkheden, internationale projecten en excursies naar het buitenland. Je kunt bezoeken brengen aan landen binnen maar ook buiten Europa.

Een bezoek brengen aan of stage lopen in het buitenland is erg waardevol. Je doet nieuwe ervaringen op, leert andere culturen kennen, verbetert je talenkennis, het staat goed op je CV, je wordt zelfstandiger en krijgt vrienden over de hele wereld!

Meer informatie kun je vinden op de webpagina [Stage in het buitenland](#). Hier is ook informatie te vinden over mogelijkheden voor tegemoetkoming in kosten. Op elke locatie zijn contactpersonen internationale activiteiten die je informatie kunnen geven en kunnen ondersteunen. Vraag ernaar bij je slb'er.

4 Studievoortgang

4.1 Studieadvies

Tijdens het eerste studiejaar van je opleiding krijg je een studieadvies. Dit advies gaat over hoe het met je studie gaat, hoe jij het doet op de opleiding en of je kans hebt om je diploma te halen. Het studieadvies bestaat uit twee delen: eerst krijg je een (1) voorlopig studieadvies en daarna een (2) definitief studieadvies.

1. Voorlopig studieadvies

Het voorlopig studieadvies heeft twee varianten:

A. Voorlopig positief studieadvies

Bij een voorlopig positief studieadvies maak je voldoende vorderingen.

B. Voorlopig negatief studieadvies

Bij een voorlopig negatief studieadvies maak je onvoldoende vorderingen en twijfelen we of je op deze manier je diploma kan halen.

Wanneer jij een voorlopig negatief studieadvies hebt gekregen, wordt samen met jou een 'studieadviescontract' opgesteld. Hierin staat wat je kunt verbeteren, wat je moet doen om door te mogen gaan met je opleiding, wanneer je dat moet doen en hoe school je hierbij kan ondersteunen. Je krijgt dan een aantal weken de tijd om je resultaten te verbeteren. Samen met jou evalueren we het studieadviescontract, voordat je een definitief studieadvies krijgt.

Wanneer krijg je het voorlopige studieadvies?

In het eerste studiejaar krijg je een voorlopig studieadvies. Wanneer je dit krijgt, hangt af van de duur van je opleiding en het moment waarop jij voor de opleiding bent ingeschreven.

- Bij éénjarige opleidingen niveau 2 en 4, krijg je het voorlopige studieadvies 8 weken na inschrijving voor de opleiding.
- Bij meerjarige opleidingen niveau 2, 3 en 4, krijg je het voorlopige studieadvies 20 weken na inschrijving voor de opleiding.

2. Definitief studieadvies

Het definitief studieadvies is (A) positief of (B) negatief.

A. Definitief positief studieadvies

Bij een definitief positief studieadvies maak je goede vorderingen en kun je de opleiding vervolgen.

B. Definitief negatief studieadvies

Je krijgt een definitief negatief studieadvies wanneer je je niet aan de afspraken in het studieadviescontract hebt gehouden en je daardoor nog steeds onvoldoende vorderingen in de opleiding hebt gemaakt. Bij een definitief negatief studieadvies moet je stoppen met de opleiding. School ondersteunt jou dan bij het vinden van een andere passende opleiding.

Wanneer krijg je het definitieve studieadvies?

In het eerste studiejaar krijg je een definitief studieadvies. Wanneer je dit krijgt, hangt af van de duur van je opleiding en het moment waarop jij voor de opleiding bent ingeschreven.

- Bij éénjarige opleidingen niveau 2 en 4, krijg je het definitieve studieadvies tussen 3 en 4 maanden na inschrijving voor de opleiding.
- Bij meerjarige opleidingen niveau 2, 3 en 4, krijg je het definitieve studieadvies tussen 9 en 12 maanden na inschrijving voor de opleiding.

4.2 Regels ten aanzien van studievoortgang

In de voorbereiding op examens wordt je studievoortgang op verschillende manieren bijgehouden. Je voert daarover gesprekken met je studieloopbaanbegeleider. Ook krijg je tijdens je opleiding studieadviezen waarbij we kijken naar je studievoortgang.

Hieronder lees je welke studievoortgangsregels voor jouw opleiding gelden.

Er zijn twee soorten beoordelingen: examinering (summatief) en toetsing (formatief). Examens tellen direct mee voor de resultaten die je moet behalen voor je diploma. Ze zijn ook direct van invloed op de resultatenlijst bij je diploma. Toetsen worden gebruikt om je voortgang en ontwikkeling tijdens de opleiding te bepalen. Ook het verzamelen van bewijzen om je voortgang en ontwikkeling aan te tonen, kun je zien als toetsing.

De opleiding werkt met mijlpalen die je kunt behalen om je voortgang aan te tonen. Om een examen te mogen doen, moet je eerst laten zien dat je klaar bent voor dat examen. Dit doe je door formatieve opdrachten en toetsen te maken. Wanneer deze als voldoende zijn beoordeeld, mag je deelnemen aan het examen.

De regels hiervoor zijn opgenomen in het studieprogramma en de mijlpalen van jouw opleiding. Dit wordt aan het begin van iedere periode met je doorgenomen tijdens het coachuur. Jouw persoonlijke voortgang wordt elke periode besproken tijdens een coachgesprek.

4.3 Versnellen of vertragen

Afhankelijk van je studievoortgang en/of eerder behaalde ervaringen, kun je de opleiding versneld afronden. Andersom is ook mogelijk. Door omstandigheden kan het wenselijk zijn dat je de opleiding vertraagt. Over de mogelijkheden van versnellen of vertragen kun je terecht bij je coach.

4.4 Aan- en afwezigheid, te laat komen

Als je een opleiding volgt bij het Alfa-college, vinden we het belangrijk dat je aanwezig bent bij de lessen en andere onderwijsactiviteiten. Aanwezigheid is daarom verplicht, tenzij je van tevoren iets anders hebt afgesproken of toestemming hebt gekregen.

Ben je vaak of langdurig afwezig? Dan zien we dat als een signaal dat er misschien iets aan de hand is. Daarom registreren we je aan- en afwezigheid. Wanneer je veel mist, gaat je studieloopbaanbegeleider (slb'er) met je in gesprek.

Ziekmelden en verlof aanvragen

Ben je 18 jaar of ouder?

Dan meld je jezelf ziek of geef je een medisch bezoek door via Eduarte. Ook kun je in Eduarte zelf kort verlof aanvragen (maximaal 1 dag), bijvoorbeeld voor een rijexamen of een afspraak die niet buiten schooltijd kan. Voor bijzonder verlof (zoals een bruiloft of overlijden in de familie) vraag je dit ook zelf aan via Eduarte.

Ben je jonger dan 18 jaar?

Dan regelen je ouders/verzorgers dit voor jou:

- Ziek of medisch bezoek: zij bellen de absentielijn
- Kort verlof: zij vragen dit aan via jouw slb'er
- Bijzonder verlof: zij vragen dit aan via het aanvraagformulier op de website

Ongeoorloofd verzuim

Ben je afwezig zonder toestemming of zonder afmelding? Dan heet dat ongeoorloofd verzuim. Dit kan gevolgen hebben.

- Je krijgt een melding via e-mail
- Je slb'er gaat met je in gesprek
- We leggen dit vast in Eduarte
- Wanneer de afwezigheid klopt en te vaak voorkomt, zijn we wettelijk verplicht dit te melden bij DUO

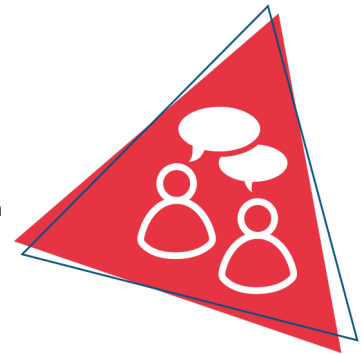
Meer informatie

Wil je precies weten hoe alles werkt? Kijk dan in het [Studentenstatuut](#) of bezoek de webpagina [Ziek en beter melden](#)

5 Begeleiding

5.1 Studieloopbaanbegeleiding

Als je bij het Alfa-college start met een opleiding, krijg je in de eerste plaats begeleiding van een studieloopbaanbegeleider (slb'er). Met je slb'er bespreek je regelmatig hoe het met je gaat. Jouw slb'er begeleidt jou tijdens je hele opleiding en bespreekt met je hoe het gaat op school en op stage. Loop je ergens tegenaan tijdens je opleiding of zijn er problemen waardoor het lastig is om door te gaan met je opleiding? Dan kan je dit bespreken met je slb'er.



Bij aanvang van het schooljaar krijg je een slb'er toegewezen. Dit is jouw coach/mentor.

Jouw slb'er gaat iedere periode, van ongeveer tien weken, met jou in gesprek over je studievoortgang, hoe het met je gaat en andere zaken die jij graag wilt bespreken.

Wanneer je een extra hulpvraag hebt, kun je samen met je slb'er het loopbaancentrum om hulp vragen.

Aanvullende loopbaanbegeleiding

Tijdens je opleiding, maar ook na het halen van je diploma, kunnen wij je ondersteunen bij het zoeken van passend werk of een vervolgopleiding. Dit noemen we aanvullende loopbaanbegeleiding. Deze hulp kan bestaan uit het samen onderzoeken welke (vervolg)opleiding bij jou past of samen kijken welke ondersteuning er nodig is bij het vinden van passend werk. Jouw slb'er bespreekt tijdens je opleiding en bij de afronding van je opleiding met jou of je deze ondersteuning nodig hebt of wenst.

5.2 Bpv-begeleiding

Tijdens je bpv heb je twee begeleiders:

- een bpv-begeleider vanuit je leerbedrijf
- een bpv-begeleider vanuit je opleiding

Tijdens je bpv heb je minimaal drie contactmomenten met je bpv-begeleider vanuit je opleiding en de bpv-begeleider op je bpv. Tijdens deze gesprekken bespreek je je:

- voortgang
- leerdoelen
- gemaakte uren
- opdrachten
- eventuele examens die je tijdens de bpv uitvoert

5.3 Loopbaancentrum

Soms heb je meer begeleiding, specialistische hulp of aanpassingen nodig. Misschien twijfel je over je

studiekeuze of heb je persoonlijke, studie- of leerproblemen. Je slb'er kan je dan in contact brengen met een adviseur studentenbegeleiding van het Loopbaancentrum (LBC), of je loopt zelf even langs. Deze adviseurs kunnen met je meedenken en kunnen je ondersteuning, begeleiding en loopbaanadvies geven. Ook kunnen ze je helpen bij zoeken naar ondersteuning door anderen, buiten het Alfa-college. Bijvoorbeeld maatschappelijk werk. Je privacy is gewaarborgd. Meer informatie over het LBC vind je op AlfaConnect, [Loopbaancentrum](#).

5.4 Schoolpastoraat

Het schoolpastoraat wil plaats bieden aan een ieder, ongeacht afkomst, religie of cultuur. Er is tijd, plaats en gehoor voor jou, als je vastloopt op school, thuis of in relaties met vrienden. Of als je je juist eenzaam of somber voelt of bang bent, of als je heel stoer bent en het altijd zelf wilt doen zonder dat anderen zich met je bemoeien. Heb je er behoefte aan om over jezelf en wat je wilt na te denken? Wil je een pastor ontmoeten en deze zaken bespreken? Je kunt contact opnemen met de schoolpastor op jouw locatie. Meer informatie vind je op AlfaConnect op de pagina [Pastoraat](#).

5.5 Sociale veiligheid en vertrouwenspersonen

Het Alfa-college wil een veilige school zijn voor iedereen. Heb je een vervelende ervaring op school of je leerbedrijf? Je kunt hierbij denken aan: ongelijke of oneerlijke behandeling, pesten, grensoverschrijdend gedrag etc. Bespreek dit dan met de coördinator van de Veilige school op jouw locatie of met een externe vertrouwenspersoon. Zij kunnen jou daarbij adviseren en helpen. Alle klachten worden vertrouwelijk en serieus behandeld. Meer informatie vind je op AlfaConnect op de omgeving [Veilige school](#).

Heb je een klacht of ben je het niet eens met een besluit van je opleiding? Ga dan naar het online [meldpunt klachten en geschillen](#).

Via het [meldpunt stagemisstanden](#) kun je een melding doen over ongepast gedrag op stage (zoals ongelijke behandeling of grensoverschrijdend gedrag) of stagemisbruik (zoals oneigenlijk werk of geen eerlijke vergoeding).

6 Examinering en diplomering

6.1 Examenreglement

Op het gebied van examinering handelt de opleiding volgens de regels en procedures zoals beschreven in het Examenreglement (zie [link](#)).

In het Examenreglement staat onder meer:

- de regeling van het examen
- de uitvoering van het examen
- de beoordeling van het examen
- en hoe je bezwaar kan maken tegen een beslissing van de examencommissie



6.2 Examencommissie

Bij de examencommissie van jouw locatie (LEC) kun je verzoeken voor extra herkansingen en overige verzoeken schriftelijk aanvragen. Het contact loopt via het SSC (Studenten Servicecentrum) van de locatie. Hieronder vind je het e-mailadres waar je de verzoeken naartoe kunt sturen:

SSC locatie Hoogeveen
ssc.hgvn@alfa-college.nl

6.3 Diplomavereisten

Voor elke opleiding zijn diplomavereisten opgesteld. Deze horen bij het diplomaplan. In het diplomaplan lees je welke examens je moet afleggen en aan welke andere diplomavooraarden je moet voldoen. Voor elk examen is een beslismodel opgesteld, waarin staat hoe en volgens welke criteria we de gemaakte examens beoordelen.

Als jouw resultaten dat toelaten, kun je Engels op een hoger niveau examineren. Je kunt dit aanvragen bij de examencommissie. Meer informatie over de verschillende niveaus Engels vind je in het document Examenisen taal en rekenen (zie [link](#)).

Hieronder een overzicht van de diplomavereisten:

Kerntaken van het beroep

- Voor elke kerntaak moet je minimaal het cijfer 6 of een voldoende beoordeling hebben behaald.
- Als er voor jouw opleiding wettelijke beroepsvereisten gelden, dan heb je die met een positief eindoordeel afgesloten.

Nederlands, Engels en rekenen

- Voor Nederlands geldt dat je de examens doet op niveau 'Nederlands 3F'.
- Voor rekenen geldt dat je het examen doet op 'mbo-rekenniveau 4'.
- Voor Engels geldt dat je het examenonderdeel lezen en luisteren doet op ten minste het referentieniveau B1. De andere drie examenonderdelen doe je ten minste op referentieniveau A2.
- Voor Nederlands, Engels en rekenen samen mag je voor één van de drie vakken een 5 halen. Voor de andere twee vakken moet je dan een 6 of hoger halen.

Loopbaan en burgerschap

Je hebt voor beide onderdelen een eindwaardering 'voldaan' behaald. Dat betekent dat je voldoende inspanning hebt geleverd.

Beroepspraktijkvorming (bpv)

- De eindbeoordeling van de bpv is gelijk aan de beoordeling van de laatste bpv-periode / het gemiddelde van beoordelingen van alle bpv-periodes.
- Het leerbedrijf heeft een oordeel gegeven over je bpv. Dat oordeel is meegenomen in het eindoordeel voor bpv.
- Het eindoordeel is positief (minimaal voldoende).

Keuzedelen

1. Je voldoet aan de minimale omvang van de keuzedeelverplichting.
2. Je hebt een eindresultaat behaald dat voldoet aan de compensatieregeling voor keuzedelen. De compensatieregeling houdt het volgende in:
 - Het gemiddelde van de eindresultaten voor de keuzedelen moet ten minste een 6 of voldoende zijn.
 - Voor minimaal de helft van deze keuzedelen moet het resultaat ten minste een 6 of voldoende zijn.
 - Het resultaat voor een keuzedeel mag nooit lager dan een 4 of een eindwaardering die daaraan gelijk staat zijn.

6.4 Diplomaplan

Hieronder zijn de exameneenheden en overige voorwaarden van het diplomaplan uitgewerkt. De gebruikte afkortingen vind je aan het eind van deze paragraaf.

Kerntaken van het beroep

Kerntaak BI-KI: Werkt mee aan hospitality, advies en verkoop						25807XV-BI-KI			
Code	Naam	Vorm	WP	P	Plaats	Duur	Schaal	M	W
EIND	Eindresultaat		BIK1W1, BIK1W2, BIK1W3, BIK1W4	flex			10 (0)		1
K1.01	PvB Werkt mee aan hospitality, advies en verkoop	Pvb		flex	BPV	4 wkn	10 (1)	5.5	1
K1.02	Theorie-examen Klantreis, Assortiment en Visualmerchandising	KE		flex	BI	90 min	10 (1)	4.0	1
K1.B1	Engels beroepsgericht	VE		flex	BI	300 min	10 (1)	5.5	1
K1.03	Engels lezen B1	VE		flex	BI	60 min	10 (1)	4.0	1
K1.04	Engels luisteren B1	VE		flex	BI	60 min	10 (1)	4.0	1
K1.05	Engels gesprekken voeren A2	VE		flex	BI	60 min	10 (1)	4.0	1
K1.06	Engels spreken A2	VE		flex	BI	60 min	10 (1)	4.0	1
K1.07	Engels schrijven A2	VE		flex	BI	60 min	10 (1)	4.0	1
Toelichting:									
-									

Kerntaak BI-K2: Begeleidt retailondersteunende processen						25807XV-BI-K2			
Code	Naam	Vorm	WP	P	Plaats	Duur	Schaal	M	W
EIND	Eindresultaat		BIK2W3, BIK2W4, BIK2W5	flex			10 (0)		1
K2.01	PvB Begeleidt retailondersteunende processen	Pvb	BIK2W1, BIK2W2	flex	BPV	4 wkn	10 (1)	5.5	1
K2.02	Theorie-examen logistiek	KE	BIK2W1, BIK2W2	flex	BI	90 min	10 (1)	4.0	1
K2.B1	Financieel	VE		flex	BI	270 min	10 (1)	5.5	1
K2.03	Kostensoorten en exploitatieoverzicht	VE		flex	BI	90 min	10 (1)	4.0	1
K2.04	Data-analyse en commerciële kengetallen	VE		flex	BI	90 min	10 (1)	4.0	1
K2.05	Budget opstellen en bewaken	VE		flex	BI	90 min	10 (1)	4.0	1
Toelichting:									
-									

Kerntaak BI-K3: Voert taken omtrent personeelsmanagement uit						25807XV-BI-K3			
Code	Naam	Vorm	WP	P	Plaats	Duur	Schaal	M	W
EIND	Eindresultaat		BIK3W3, BIK3W1, BIK3W2, BIK3W4	flex			10 (0)		1
K3.01	PvB voert taken omtrent personeelsmanagement uit	Pvb		flex	BPV	4 wkn	10 (1)	5.5	1
Toelichting:									
-									

Kerntaak BI-K4: Geeft tactisch leiding aan de eigen afdeling of vestiging						25807XV-BI-K4			
Code	Naam	Vorm	WP	P	Plaats	Duur	Schaal	M	W
EIND	Eindresultaat		BIK4W3, BIK4W1, BIK4W2	flex			10 (0)		1
K4.01	Pvb Geeft tactisch leiding aan de eigen afdeling of vestiging	Pvb		flex	BPV	4 wkn	10 (1)	5.5	1
Toelichting: -									

Nederlands

Nederlands 3F					99999G-NED-3F			
Code	Naam	Vorm	P	Plaats	Duur	Schaal	M	W
EIND	Eindresultaat		flex			10 (0)		
CE	Lezen en luisteren 3F CE		flex			10 (1)	1.0	1
IE	Berekening NED 3F		flex			10 (1)	1.0	1
GE	Gesprekken voeren 3F		flex			10 (1)	1.0	1
SP	Spreken 3F		flex			10 (1)	1.0	1
SC	Schrijven 3F		flex			10 (1)	1.0	1
Toelichting:								
De afnameduur van de examens verschilt per examen. Hieronder per examen de afnameduur (indicatie). Dit is exclusief eventuele voorbereidingstijd.								
<ul style="list-style-type: none"> • Lezen & luisteren CE: 120 minuten. • Gesprekken voeren: 10 minuten. • Spreken: 8-12 minuten. • Schrijven: 90 minuten. 								

Engels

Engels (B1/A2)					99999G-ENBIA2			
Code	Naam	Vorm	P	Plaats	Duur	Schaal	M	W
EIND	Eindresultaat		flex			10 (0)		
CE	Lezen en luisteren B1		flex			10 (1)	1.0	1
IE	Berekening (B1/A2) A2		flex			10 (1)	1.0	1
GE	Gesprekken voeren A2		flex			10 (1)	1.0	1
SP	Spreken A2		flex			10 (1)	1.0	1
SC	Schrijven A2		flex			10 (1)	1.0	1

Toelichting:

De afnameduur van de examens verschilt per examen. Hieronder per examen de afnameduur (indicatie). Dit is exclusief eventuele voorbereidingstijd.

- Lezen & luisteren B1 CE: 90 minuten.
- Gesprekken voeren A2: 8 minuten.
- Spreken A2: 5-8 minuten.
- Schrijven A2: 90 minuten.

Rekenen

Rekenen mbo-4					99999G-REK-N4			
Code	Naam	Vorm	P	Plaats	Duur	Schaal	M	W
EIND	Eindresultaat		flex			10 (0)		
IE	Rekenen mbo-4		flex			10 (1)	4.5	1

Toelichting:

Afnameduur van het examen Rekenen mbo-4 is 150 minuten.

Loopbaan en burgerschap

LB		25807XV-LB			
Code	Naam	Plaats	Schaal	M	W
EIND	Eindresultaat		VNV		
LB1	Loopbaan		VNV	V	1
LB2	Burgerschap		VNV	V	1
Toelichting: -					

Beroepspraktijkvorming

BPV		25807XV-BPV		
Code	Naam	Plaats	Schaal	M
EIND	Eindresultaat		OVG	
BPV	Beroepspraktijkvorming		OVG	V
Toelichting: -				

Keuzedelen

Je vindt de examenplannen van de keuzedelen in de keuzedelengids van de locatie. Deze vind je op AlfaConnect: [Keuzedelen](#).

Gebruikte afkortingen

Code = code van het examen of van het berekend resultaat van onderliggende examens	
K1.01, K1.02, K2.01, CE, GE, SP, SC	Code van examens
IE, K1.B1, K1.B2	Code van een tussenberekening van twee of meer onderliggende examens
Vorm = examenvorm	
PvB	proeve van bekwaamheid
PE	praktijkexamen
KE	kennisexamen
VE	vaardigheidsexamen
CE	centraal examen
MON	mondeling examen
SE	schriftelijk examen
WV	werkstuk, verslag
CEX	casusexamen
CGI	criterium gericht interview
POR	portfolio
SIM	simulatie
ASS	assessment
PRE	presentatie
X	overig (toelichting onder 'Toelichting')
WP = werkproces	
Bx-Kx-Wx	Basis x-Kerntaak x-Werkproces x
Px-Kx-Wx	Profiel x-Kerntaak x-Werkproces x
P = periode	
1, 2, 3, ...	onderwijsperiode waarin (de start van) het examen normaal staat gepland

flex	de periode wanneer het examen wordt afgenomen is flexibel
Plaats = plaats afname	
BI	binnenschools
BU	buitenschools (niet-zijnde het leerbedrijf)
BPV	leerbedrijf van de bpv
Duur (indicatie van reguliere afnameduur)	
min	minuut of minuten
uur	uur of uren
dgn	dag of dagen
wkn	week of weken
Schaal	
10 (0)	cijfer tussen 1-10 (0 decimaal)
10 (1)	cijfer tussen 1,0-10 (1 decimaal)
OVG	onvoldoende - voldoende - goed
VNV	voldaan - niet voldaan
BNB	behaald - niet behaald
W = weging	

6.5 Diploma, mbo-certificaat of mbo-verklaring

Als je aan alle diplomeringsregels hebt voldaan, ontvang je het diploma met daarbij een resultatenlijst. Op het diploma zelf komen keuzedelen te staan die je met een voldoende of hoger hebt afgerond.

Wanneer je een excellente prestatie hebt geleverd, dan komt op het diploma 'cum laude' te staan als aan de voorwaarden wordt voldaan, zie hiervoor het Examenreglement (zie [link](#)).

Mocht je je diploma niet hebben behaald, maar wel een onderdeel (voldoende of hoger) hebben afgerond, waarvoor je een certificaat kunt behalen, dan heb je recht op een mbo-certificaat.

En als je een of meer examenonderdelen hebt behaald (geen certificaat), dan heb je recht op een mbo-verklaring. Afgeronde bpv-onderdelen en/of overige onderdelen geven mogelijk ook recht op een mbo-verklaring.

6.6 Na je opleiding

Tijdens en met name aan het eind van je opleiding bieden we je begeleiding bij je vervolgstap. Als je de opleiding (met diploma) verlaat, vraagt je slb'er of een medewerker van het Loopbaancentrum altijd wat je hierna gaat doen. Ga je bijvoorbeeld doorleren, werken, iets anders doen of weet je het nog niet? In de laatste twee gevallen kun je hulp krijgen van het Loopbaancentrum.

Ook na je opleiding bij het Alfa-college kan onze begeleiding doorlopen. Bijvoorbeeld als je extra begeleiding hebt gekregen. Dan kunnen we met jouw toestemming, je nieuwe opleiding of werkgever hierover informeren. Zo kun je nóg beter van start met je nieuwe opleiding of baan.

Ben je jonger dan 23 jaar en heb je nog geen startkwalificatie (diploma op niveau 2), dan heb je altijd een toekomstgesprek bij het Loopbaancentrum.

6.6.1 Na je opleiding: aan het werk

Als je gediplomeerd kun je gaan werken of doorleren. Gedurende je opleiding word je begeleid bij dit keuzeprocess bij het onderdeel loopbaan, zie hoofdstuk 'Beroep en opleiding'. Een keuze maak je namelijk niet van het een op het andere moment, daar gaat een proces aan vooraf en dat heeft tijd en aandacht nodig. Tijdens dat proces is het ook goed om met bijvoorbeeld je ouders te praten of met een goede vriend of vriendin.

6.6.2 Na je opleiding: doorleren

Na je opleiding kun je doorleren voor een HBO diploma. Je kunt je bijvoorbeeld aanmelden voor de opleiding Commerciële economie.

6.7 Alumni

Het Alfa-college houdt graag contact met oud-studenten (alumni). Jouw opleiding doet dit door speciale alumnibijeenkomsten te organiseren, alumni te betrekken bij evenementen of open dagen, ervaringen te delen, alumni in te zetten als gastdocent en bpv-begeleider, et cetera. Ook voor jou zijn er uiteraard voordelen om je na het behalen van je diploma aan te sluiten bij ons alumninetwork.

Denk daarbij aan:

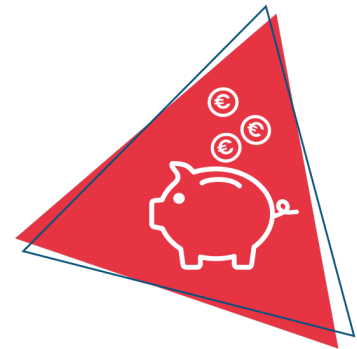
- In contact blijven met oud-studiegenoten en docenten
- Op de hoogte gehouden worden van interessante cursussen en opleidingen
- Contacten leggen en onderhouden die handig zijn in jouw werk of als je werk zoekt
- Tips en ideeën voor beter onderwijs geven
- Iets betekenen voor studenten en jouw latere collega's

Je vindt meer informatie op onze webpagina over [Alumni](#).

7 Schoolkosten

Algemene kosten

De regelingen rondom het lesgeld en cursusgeld zijn wettelijk vastgelegd. Het ministerie van Onderwijs, Cultuur en Wetenschap stelt elk jaar de hoogte van de bedragen vast. Op onze webpagina [Schoolkosten](#) vind je hierover meer informatie. Hier lees je ook meer over onder andere studiefinanciering, fondsen, de ov-studentenkaart, laptop, en mogelijke teruggave van les- of cursusgeld. En je vindt er nog veel meer informatie over alles wat met Schoolkosten te maken heeft.



Leermiddelen

Dit zijn leermiddelen, instrumenten en gereedschappen die je verplicht bent zelf aan te schaffen al dan niet via de school. De kosten van de leermiddelen worden gepubliceerd op onze [website](#) bij de informatie van de opleiding onder het kopje 'Kosten'.

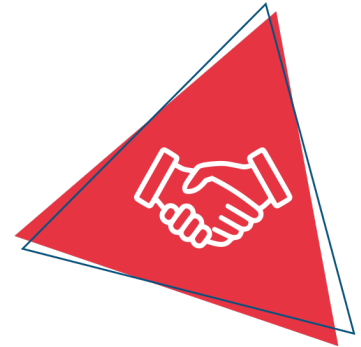
Overige kosten

Je kunt kiezen of je meedoet aan een excursie of activiteiten buiten school. Hiervoor brengen we extra kosten apart in rekening. Deze vind je ook onder 'Kosten'.

8 Afspraken binnen de opleiding

Binnen de opleiding van Business school hebben we een aantal werkafspraken met elkaar gemaakt die je ook in de professionele werkomgeving zult tegenkomen.

De eerste afspraak is dat wanneer je niet op tijd kunt zijn, je dit meldt bij de betreffende docent. Wanneer de deur van het lokaal gesloten als je aankomt wacht je tot 30 minuten na aanvang van de les, dan is er weer een moment dat je rustig binnen kunt komen zonder de les te verstoren.



De tweede afspraak die we hebben is dat we een mooi restaurant hebben waar je kunt eten tijdens je pauze, dit doe je dus niet in een lokaal.

De derde werkafpraak is dat mobiele telefoons niet nodig zijn tijdens een les. Je mobiel gaat vanzelfsprekend in je tas aan het begin van de les en alleen wanneer de docent aangeeft dat het goed is om hem er even bij te pakken komt je mobiel weer uit je tas.

We vinden het fijn om als studenten en docenten op een respectvolle en informele manier met elkaar om te gaan waar ruimte is voor iedereen. We verwachten dat dit voor iedereen vanzelfsprekend is en dit leidt tot een prettige en veilige leeromgeving voor jou en je medestudenten.

Vaststellingen

Versie	Vastgesteld door	Datum
1	Margreet Koelewijn	30-06-2026