

Technicus engineering (BBL)

Locatie(s): Admiraal de Ruyterlaan

Crebonummer: 25919

Niveau: Niveau 4

Leerweg: BBL

Studieduur: 36 maanden

Cohort: 2025-2026

Versie: 1

Opleidings-
wijzer



Alfa - college

Inhoud

| | |
|--------------------------------------------|-----------|
| 1 Inleiding | 4 |
| 2 Beroep en opleiding | 5 |
| 2.1 Beroep in het kort | 5 |
| 2.2 Kerntaken en werkprocessen | 5 |
| 2.3 Nederlands, Engels en rekenen | 6 |
| 2.4 Loopbaan en burgerschap | 8 |
| 2.5 Beroepspraktijkvorming (bpv) | 9 |
| 2.6 Keuzedelen | 9 |
| 3 Onderwijsprogramma | 10 |
| 3.1 Planning school en bpv (werk) | 10 |
| 3.2 Onderwijsprogramma | 11 |
| 3.3 Leren op school | 12 |
| 3.4 Excellentieprogramma | 13 |
| 3.5 Leren op de werkplek (bpv) | 13 |
| 3.6 Internationale stage en activiteiten | 13 |
| 4 Studievoortgang | 14 |
| 4.1 Studieadvies | 14 |
| 4.2 Regels ten aanzien van studievoortgang | 15 |
| 4.3 Versnellen of vertragen | 15 |
| 4.4 Aan- en afwezigheid, te laat komen | 15 |

| | |
|------------------------------------------------|-----------|
| 5 Begeleiding | 17 |
| 5.1 Studieloopbaanbegeleiding | 17 |
| 5.2 Bpv-begeleiding | 17 |
| 5.3 Loopbaancentrum | 17 |
| 5.4 Schoolpastoraat | 17 |
| 5.5 Sociale veiligheid en vertrouwenspersonen | 17 |
| 6 Examinering en diplomering | 19 |
| 6.1 Examenreglement | 19 |
| 6.2 Examencommissie | 19 |
| 6.3 Diplomavereisten | 19 |
| 6.4 Diplomaplan | 20 |
| 6.5 Diploma, mbo-certificaat of mbo-verklaring | 26 |
| 6.6 Na je opleiding | 27 |
| 6.6.1 Na je opleiding: aan het werk | 27 |
| 6.6.2 Na je opleiding: doorleren | 27 |
| 6.7 Alumni | 27 |
| 7 Schoolkosten | 28 |
| 8 Afspraken binnen de opleiding | 29 |
| Vaststellingen | 31 |

1 Inleiding

Van harte welkom op het Alfa-college. In deze Opleidingswijzer vind je informatie over de onderwijs- en examenregeling. Daarin lees je onder andere terug de inhoud en inrichting van je opleiding, de studievoortgangsregels, de begeleiding en de examens. Bij de Opleidingswijzer horen ook de aparte documenten:

- Examen-eisen taal en rekenen (zie [link](#))
- [Keuzedelengids](#) (kies je locatie; de keuzedelengids staat op AlfaConnect, het intranet van het Alfa-college).

N.B. Het intranet AlfaConnect kun je bereiken zodra je bent ingeschreven op het Alfa-college en een account hebt ontvangen van het Alfa-college.

Algemene, praktische informatie vind je via de webpagina [Scholieren](#). Je vindt daar onder meer informatie over:

- Buitenlandse stage of excursies
- Begeleiding bij het studeren
- Schoolkosten, studiefinanciering en fondsen
- Excellentieprogramma
- Informatie over locaties

Op de webpagina [Startinfo](#) vind je een checklist met de belangrijkste onderwerpen waar je aan moet denken als je begint met een opleiding op het Alfa-college.

Jouw rechten en plichten als student van het Alfa-college vind je in het [Studentenstatuut](#).

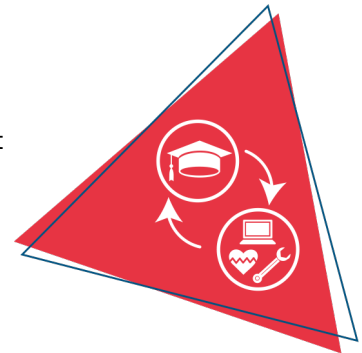
Verandert er tijdens je opleiding iets in het onderwijs, de begeleiding of de examinering, dan laten we je dit op tijd weten. Heb je nog vragen, dan kun je deze stellen aan je studieloopbaanbegeleider (slb'er).

Veel plezier en succes met je opleiding!

2 Beroep en opleiding

2.1 Beroep in het kort

De Technicus mechatronica werkt in (toeleverende) bedrijven in de industrie en apparatenbouw, of bij mechatronische of elektrotechnische bedrijven. Meestal binnen het eigen bedrijf, maar soms wordt op locatie samengebouwd. De Technicus mechatronica is breed inzetbaar en werkt samen met collega's in andere disciplines. Het werk speelt zich af binnen de elektrotechniek, de elektronica en mechanica. Daarnaast kan hij/zij in aanraking komen met ICT (programmeren van robots, dataveiligheid), meet- en regeltechniek, besturingstechniek, robotica en werktuigbouwkunde. Hij/zij ontwerpt samen met anderen producten of (deel)systemen, houdt rekening met duurzaamheid en de omstandigheden waaronder componenten, producten en systemen functioneren. Hij/zij installeert en modificeert producten of systemen en test deze op de goede werking. Daarnaast leidt hij/zij het werkproces in goede banen door contacten te onderhouden met alle betrokkenen en de voortgang, kwaliteit en veiligheid te bewaken en zo nodig monteurs te begeleiden. De Technicus mechatronica werkt zelfstandig en is verantwoordelijk voor de kwaliteit van het eigen werk en het resultaat van het werk van de monteurs die aan het product en/of systeem hebben gewerkt.



2.2 Kerntaken en werkprocessen

Onderstaande kerntaken en werkprocessen horen bij het beroep. Deze worden geëxamineerd en vind je terug in het diplomaplan.

| Kerntaak | Werkprocessen |
|--------------------------------------------------|--------------------------------------------------------------------------------------------------|
| B1-K1 | B1-K1-W1 Verzamelt en verwerkt ontwerpgegevens |
| Ontwerpt producten of systemen | B1-K1-W2 Werkt ontwerpen uit |
| | B1-K1-W3 Kiest (duurzame) materialen en onderdelen |
| | B1-K1-W4 Maakt een kostenberekening |
| B1-K2 | B1-K2-W1 Begeleidt het werkproces |
| Begeleidt werk | B1-K2-W2 Bewaakt begroting |
| | B1-K2-W3 Voert kwaliteitscontroles uit |
| P1-K1 | P1-K1-W1 Verzamelt en verwerkt productiegegevens |
| Bereidt werk voor | P1-K1-W2 Maakt een tekening(pakket) |
| | P1-K1-W3 Plant mensen en middelen in |
| P1-K2 | P1-K2-W1 Levert een product, installatie en/of systeem op |
| Levert een product, installatie en/of systeem op | P1-K2-W2 Doet verbetervoorstellen voor een product, installatie en/of systeem |
| | P1-K2-W3 Evalueert een opgeleverd product, installatie en/of systeem |
| | P1-K2-W4 Stelt procedures op t.b.v. gebruik en onderhoud van een product, installatie of systeem |

Moderne vreemde taal

Engels is een verplicht onderdeel van de opleiding.

Beroepsvereisten en/of branchevereisten

Er zijn geen vereisten voor je opleiding ... OF ... Voor je opleiding gelden onderstaande vereisten.

Beroepsvereisten:

Branchevereisten:

2.3 Nederlands, Engels en rekenen

Om je diploma te behalen, krijg je ook andere onderdelen, waaronder generiek (algemeen) Nederlands, Engels en rekenen. Onder 'Diplomavereisten' en in het 'Diplomaplan' staat wat nodig is voor het behalen van je diploma. Hieronder een korte toelichting.

Nederlands

Bestaat uit de volgende vaardigheden:

1. Lezen
2. Luisteren
3. Gesprekken voeren
4. Spreken
5. Schrijven

De vakken Rekenen, Nederlands en Engels zijn verplichte examenonderdelen.

Aan het begin van de opleiding maak je voor deze vakken een nul-meting.

Als door de nul-meting blijkt dat je niveau hoog genoeg is, kun je hierna de examens maken.

Als uit de nul-meting blijkt dat je voor onderdelen nog scholing nodig bent, worden deze vakken op de lesdag aangeboden.

Je bent dan verplicht om deze lessen te volgen.

In beide gevallen ben je verplicht de examens voor deze vakken te maken.

Engels

Bestaat uit de volgende vaardigheden:

1. Lezen
2. Luisteren
3. Gesprekken voeren
4. Spreken
5. Schrijven

De vakken Rekenen, Nederlands en Engels zijn verplichte examenonderdelen.

Aan het begin van de opleiding maak je voor deze vakken een nul-meting.

Als door de nul-meting blijkt dat je niveau hoog genoeg is, kun je hierna de examens maken.

Als uit de nul-meting blijkt dat je voor onderdelen nog scholing nodig bent, worden deze vakken op de lesdag aangeboden.

Je bent dan verplicht om deze lessen te volgen.

In beide gevallen ben je verplicht de examens voor deze vakken te maken.

Rekenen

Bestaat uit de volgende onderdelen:

1. Grootheden en eenheden
2. Oriëntatie in de 2D- en 3D-wereld
3. Verhoudingen herkennen en gebruiken
4. Procenten gebruiken
5. Omgaan met kwantitatieve informatie

De vakken Rekenen, Nederlands en Engels zijn verplichte examenonderdelen.

Aan het begin van de opleiding maak je voor deze vakken een nul-meting.

Als door de nul-meting blijkt dat je niveau hoog genoeg is, kun je hierna de examens maken.

Als uit de nul-meting blijkt dat je voor onderdelen nog scholing nodig bent, worden deze vakken op de lesdag aangeboden.

Je bent dan verplicht om deze lessen te volgen.

In beide gevallen ben je verplicht de examens voor deze vakken te maken.

2.4 Loopbaan en burgerschap

Loopbaan

Dit onderdeel is gericht op loopbaanontwikkeling en -begeleiding (LOB). Je ontdekt en ontwikkelt jouw eigen (arbeids)identiteit, kwaliteiten, drijfveren en ambities. Wie ben ik, wat kan ik, wie wil ik zijn, wat moet ik daarvoor doen en wie kan mij daarbij helpen? Je leert reflecteren, keuzes maken, passende vervolgstappen te nemen en verantwoordelijkheid te nemen voor je (studie)loopbaan.

Bij LOB staan de volgende onderdelen centraal:

1. Kwaliteitenreflectie: wie ben ik, wat kan ik?
2. Motievenreflectie: wat wil ik, wat drijft mij?
3. Werkexploratie: welk soort werk past bij mij?
4. Loopbaansturing: wat wil ik worden?
5. Netwerken: wie kan mij daarbij helpen?

Burgerschap

Met het onderdeel burgerschap bereid jij je voor op het goed kunnen deelnemen aan onze samenleving. Daarnaast bereid je je met burgerschap ook voor om goed te kunnen functioneren in je beroep. We besteden daarom aandacht aan levensbeschouwelijke ontwikkeling en (beroeps)ethiek, waarbij kritische denkvaardigheden belangrijk zijn. Ook is er aandacht voor de onderdelen:

1. Politiek
2. Economie
3. Maatschappij
4. Vitaal burgerschap (inclusief Fit for Life en Weerbaarheid)

Duurzaamheid en zingeving zijn belangrijke thema's die als rode draad door het programma lopen. Tijdens je opleiding voer je verschillende burgerschapsactiviteiten uit.

Wil je meer weten over onze visie op burgerschap? Kijk dan op ons intranet AlfaConnect: [Samen leren en leven | Burgerschap en persoonlijke vorming](#)

2.5 Beroepspraktijkvorming (bpv)

Tijdens je opleiding ben je aan het werk in het leerbedrijf, dat is de beroepspraktijkvorming (bpv) binnen de opleiding. Tijdens het werk leer je het beroep in de praktijk. Belangrijk is dat je het werk doet op een officiële praktijkplaats, het leerbedrijf.

In de bpv-gids staat precies beschreven hoe de bpv is georganiseerd. De bpv-gids ontvang je voor aanvang van de beroepspraktijkvorming.

2.6 Keuzedelen

Tijdens je opleiding kies je één of meer keuzedelen. Een keuzedeel is een aanvulling op je diploma. Een keuzedeel kan een verbreding of verdieping zijn van je opleiding. Ook kan een keuzedeel gericht zijn op de voorbereiding op een andere opleiding. Wil je meer uitleg over wat keuzedelen zijn? Kijk dan op AlfaConnect > [Wat zijn keuzedelen?](#)

Voor jouw opleiding kies je verplicht minimaal 720 sbu (studiebelastingsuren) aan keuzedelen. Een keuzedeel heeft een studiebelasting van 240, 480 of 720 uren.

Rond je het examen van een keuzedeel af met minimaal een 6 of een voldoende, dan komt het keuzedeel op de voorkant van je diploma te staan. Zo heb je zelf invloed op de waarde van je diploma.

Op AlfaConnect > [Keuzedelen](#) vind je de keuzedelen waaruit je kunt kiezen. In de keuzedelengids lees je per keuzedeel wat het keuzedeel inhoudt en wat je moet weten over het examen. Als er voorwaarden zijn om het keuzedeel te kunnen volgen, staat dat er ook bij.

Hoe je een keuzedeel kiest, hoor je tijdens je opleiding. Op AlfaConnect > Keuzedelen > [Hoe kan ik kiezen?](#) wordt uitgelegd hoe je keuzedelen kiest in Eduarte.

Tijdens de opleiding worden de volgende keuzedelen aangeboden:

- Duurzaamheid in het beroep;
- Digitale vaardigheden basis;
- Industriële robotica;
- Methodisch ontwerpen;

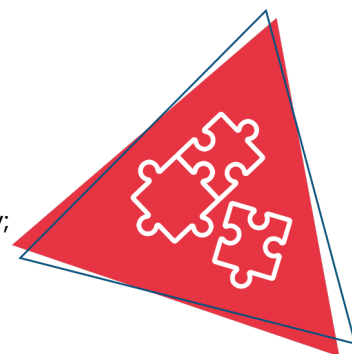
Als je een ander keuzedeel wilt volgen, kun je hierover overleggen met je mentor.

3 Onderwijsprogramma

3.1 Planning school en bpv (werk)

Tijdens de opleiding werk je bij een leerbedrijf, de beroepspraktijkvorming (bpv). Verder volg je begeleide onderwijsactiviteiten, zoals lessen, op school of buiten de school. Beide maken deel uit van je onderwijsprogramma.

In onderstaand schema is per studiejaar en per periode aangegeven hoe de verdeling is van begeleide onderwijsuren (bot) en de beroepspraktijkvorming (bpv; werk).



| | Studiejaar 1: aantal sbu | Periode 1 aantal dagen per week | Periode 2 aantal dagen per week | Periode 3 aantal dagen per week | Periode 4 aantal dagen per week |
|------------|-----------------------------|---------------------------------------|---------------------------------------|---------------------------------------|---------------------------------------|
| Bot | 210 | 1 | 1 | 1 | 1 |
| Bpv | 1304 | 4 | 4 | 4 | 4 |
| Zelfstudie | 86 | | | | |
| Totaal sbu | 1600 | | | | |

| | Studiejaar 2: aantal sbu | Periode 1 aantal dagen per week | Periode 2 aantal dagen per week | Periode 3 aantal dagen per week | Periode 4 aantal dagen per week |
|------------|-----------------------------|---------------------------------------|---------------------------------------|---------------------------------------|---------------------------------------|
| Bot | 210 | 1 | 1 | 1 | 1 |
| Bpv | 1304 | 4 | 4 | 4 | 4 |
| Zelfstudie | 86 | | | | |
| Totaal sbu | 1600 | | | | |

| | Studiejaar 3: aantal sbu | Periode 1 aantal dagen per week | Periode 2 aantal dagen per week | Periode 3 aantal dagen per week | Periode 4 aantal dagen per week |
|------------|-----------------------------|---------------------------------------|---------------------------------------|---------------------------------------|---------------------------------------|
| Bot | 210 | 1 | 1 | 1 | 1 |
| Bpv | 1304 | 4 | 4 | 4 | 4 |
| Zelfstudie | 86 | | | | |
| Totaal sbu | 1600 | | | | |

Gebruikte afkortingen

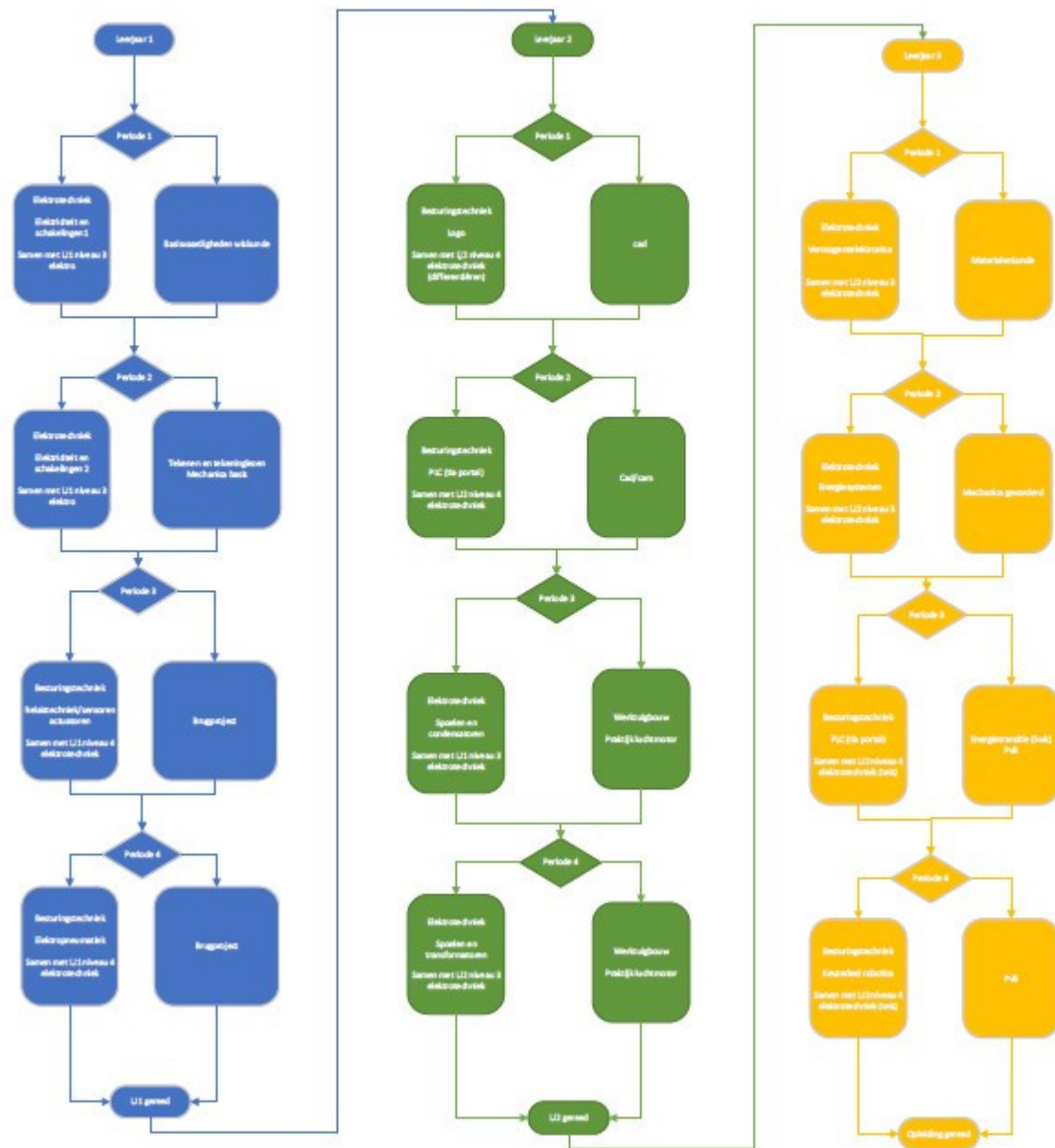
- Bot: begeleide onderwijstijd: aantal klokuren dat aan begeleide onderwijsuren wordt besteed
- Bpv: beroepspraktijkvorming: aantal klokuren dat aan bpv wordt besteed
- Sbu: studiebelastinguren in klokuren

3.2 Onderwijsprogramma

Hieronder zie je hoe het onderwijsprogramma er op hoofdlijnen uitziet. Aan het begin van elke lesperiode vertellen we je wat je die periode kunt verwachten aan vakken en dergelijke. Een leerjaar heeft vier periodes van elk ongeveer tien weken.

2. Onderwijsprogramma

2.1 Onderwijsprogramma op hoofdlijnen²



3.3 Leren op school

Tijdens de lesdagen krijg je les in de vakgebieden Elektroteorie, Besturingstechniek, Werktuigbouwkunde en ontwerpen. Dit zijn theorielessen, maar ook practica en praktijklessen.

3.4 Excellentieprogramma

We vinden het belangrijk dat jij je talenten kunt ontdekken en verder kunt ontwikkelen. Daarom kun je op het Alfa-college naast je opleiding meedoen aan uitdagende excellentieprogramma's op elk niveau. Dit is voor iedereen die extra uitgedaagd wil worden!

Afhankelijk van jouw ambities en dromen kun je je opgeven voor verschillende programma's, bijvoorbeeld voor Cambridge English, een kunst- en cultuurprogramma, een sportief programma waarbij je gaat zeilen, of je kunt werken aan je eigen persoonlijke ontwikkeldoelen. Met een enthousiaste groep studenten, die net als jij meer uitdaging zoekt, werk je aan leuke, interessante opdrachten en ga je naar inspirerende masterclasses.

Wil je ontdekken welk programma bij jou past? Meer informatie vind je op [AlfaConnect > Excellentie](#)

3.5 Leren op de werkplek (bpv)

Tijdens de bpv ben je een lerende student in de beroepspraktijk. Je krijgt ondersteuning van een bpv-begeleider op de werkplek. Een bpv-docent begeleidt je vanuit de opleiding.

In de BPV gids vind je hierover meer informatie.

Praktijkovereenkomst

De afspraken tussen jou als student ^[1], het Alfa-college en het bpv-bedrijf worden vastgelegd in de praktijkovereenkomst (POK). De POK moet ingevuld zijn voordat je aan een bpv-periode begint. Hierin staan ook: duur van de bpv-periode, het aantal te maken uren, het adres van het leerbedrijf, de naam van de bpv-docent vanuit school en de bpv-begeleider vanuit het leerbedrijf.

^[1] Als je nog geen 18 jaar bent, zijn dat je ouders / is dat je wettelijk vertegenwoordiger.

3.6 Internationale stage en activiteiten

Bij het Alfa-college krijg je de kans om internationale ervaringen op te doen. Er zijn internationale stagemogelijkheden, internationale projecten en excursies naar het buitenland. Je kunt bezoeken brengen aan landen binnen maar ook buiten Europa.

Een bezoek brengen aan of stage lopen in het buitenland is erg waardevol. Je doet nieuwe ervaringen op, leert andere culturen kennen, verbetert je talenkennis, het staat goed op je CV, je wordt zelfstandiger en krijgt vrienden over de hele wereld!

Meer informatie kun je vinden op de webpagina [Stage in het buitenland](#). Hier is ook informatie te vinden over mogelijkheden voor tegemoetkoming in kosten. Op elke locatie zijn contactpersonen internationale activiteiten die je informatie kunnen geven en kunnen ondersteunen. Vraag ernaar bij je slb'er.

4 Studievoortgang

4.1 Studieadvies

Tijdens het eerste studiejaar van je opleiding krijg je een studieadvies. Dit advies gaat over hoe het met je studie gaat, hoe jij het doet op de opleiding en of je kans hebt om je diploma te halen. Het studieadvies bestaat uit twee delen: eerst krijg je een (1) voorlopig studieadvies en daarna een (2) definitief studieadvies.

1. Voorlopig studieadvies

Het voorlopig studieadvies heeft twee varianten:

A. Voorlopig positief studieadvies

Bij een voorlopig positief studieadvies maak je voldoende vorderingen.

B. Voorlopig negatief studieadvies

Bij een voorlopig negatief studieadvies maak je onvoldoende vorderingen en twijfelen we of je op deze manier je diploma kan halen.

Wanneer jij een voorlopig negatief studieadvies hebt gekregen, wordt samen met jou een 'studieadviescontract' opgesteld. Hierin staat wat je kunt verbeteren, wat je moet doen om door te mogen gaan met je opleiding, wanneer je dat moet doen en hoe school je hierbij kan ondersteunen. Je krijgt dan een aantal weken de tijd om je resultaten te verbeteren. Samen met jou evalueren we het studieadviescontract, voordat je een definitief studieadvies krijgt.

Wanneer krijg je het voorlopige studieadvies?

In het eerste studiejaar krijg je een voorlopig studieadvies. Wanneer je dit krijgt, hangt af van de duur van je opleiding en het moment waarop jij voor de opleiding bent ingeschreven.

- Bij éénjarige opleidingen niveau 2 en 4, krijg je het voorlopige studieadvies 8 weken na inschrijving voor de opleiding.
- Bij meerjarige opleidingen niveau 2, 3 en 4, krijg je het voorlopige studieadvies 20 weken na inschrijving voor de opleiding.

2. Definitief studieadvies

Het definitief studieadvies is (A) positief of (B) negatief.

A. Definitief positief studieadvies

Bij een definitief positief studieadvies maak je goede vorderingen en kun je de opleiding vervolgen.

B. Definitief negatief studieadvies

Je krijgt een definitief negatief studieadvies wanneer je je niet aan de afspraken in het studieadviescontract hebt gehouden en je daardoor nog steeds onvoldoende vorderingen in de opleiding hebt gemaakt. Bij een definitief negatief studieadvies moet je stoppen met de opleiding. School ondersteunt jou dan bij het vinden van een andere passende opleiding.

Wanneer krijg je het definitieve studieadvies?

In het eerste studiejaar krijg je een definitief studieadvies. Wanneer je dit krijgt, hangt af van de duur van je opleiding en het moment waarop jij voor de opleiding bent ingeschreven.

- Bij éénjarige opleidingen niveau 2 en 4, krijg je het definitieve studieadvies tussen 3 en 4 maanden na inschrijving voor de opleiding.
- Bij meerjarige opleidingen niveau 2, 3 en 4, krijg je het definitieve studieadvies tussen 9 en 12 maanden na inschrijving voor de opleiding.

4.2 Regels ten aanzien van studievoortgang

In de voorbereiding op examens wordt je studievoortgang op verschillende manieren bijgehouden. Je voert daarover gesprekken met je studieloopbaanbegeleider. Ook krijg je tijdens je opleiding studieadviezen waarbij we kijken naar je studievoortgang.

Je bent verplicht de lessen te volgen die op het rooster staan, tenzij anders is aangegeven. Je aan- en afwezigheid houden we bij. Ben je ongeoorloofd afwezig, dan kunnen er maatregelen volgen. Bij te vaak afwezig of te laat vindt er een gesprek plaats met de mentor.

Tijdens de opleiding krijg je een aantal toetsen en moet je werkstukken/verslagen inleveren die worden beoordeeld met een cijfer (1 t/m 10).

Om over te kunnen gaan naar het volgende schooljaar, moet het gemiddelde van de gehaalde cijfers voldoende zijn (Tenminste een 6,0), mogen er geen gemiste toetsen, werkstukken of verslagen voorkomen én mag er geen cijfer, lager dan een 4,0 voorkomen op je cijferlijst.

4.3 Versnellen of vertragen

Afhankelijk van je studievoortgang en/of eerder behaalde ervaringen, kun je de opleiding versneld afronden. Andersom is ook mogelijk. Door omstandigheden kan het wenselijk zijn dat je de opleiding vertraagt. Over de mogelijkheden van versnellen of vertragen kun je terecht bij je mentor of slb'er.

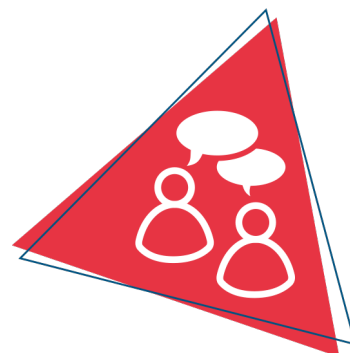
4.4 Aan- en afwezigheid, te laat komen

Wanneer je bij het Alfa-college een opleiding volgt vinden we het belangrijk dat je aanwezig bent. Daarom is aanwezigheid bij onderwijsactiviteiten verplicht, tenzij anders is aangegeven of afgesproken. We houden je aan-en afwezigheid bij. Ben je ongeoorloofd afwezig (zonder toestemming van school of zonder dat je bent ziek gemeld), dan kunnen er maatregelen volgen. Meer informatie vind je op onze webpagina [Ziek en beter melden](#).

5 Begeleiding

5.1 Studieloopbaanbegeleiding

Als je bij het Alfa-college start met een opleiding, krijg je in de eerste plaats begeleiding van een studieloopbaanbegeleider (slb'er). Met je slb'er bespreek je regelmatig hoe het met je gaat. Jouw slb'er begeleidt jou tijdens je hele opleiding en bespreekt met je hoe het gaat op school en op stage. Loop je ergens tegenaan tijdens je opleiding of zijn er problemen waardoor het lastig is om door te gaan met je opleiding? Dan kan je dit bespreken met je slb'er.



5.2 Bpv-begeleiding

De bpv-coördinator begeleidt je vanuit de opleiding tijdens de bpv. De bpv-begeleider begeleidt je vanuit het leerbedrijf.

5.3 Loopbaancentrum

Soms heb je meer begeleiding, specialistische hulp of aanpassingen nodig. Misschien twijfel je over je studiekeuze of heb je persoonlijke, studie- of leerproblemen. Je slb'er kan je dan in contact brengen met een adviseur studentenbegeleiding van het Loopbaancentrum (LBC), of je loopt zelf even langs. Deze adviseurs kunnen met je meedenken en kunnen je ondersteuning, begeleiding en loopbaanadvies geven. Ook kunnen ze je helpen bij zoeken naar ondersteuning door anderen, buiten het Alfa-college. Bijvoorbeeld maatschappelijk werk. Je privacy is gewaarborgd. Meer informatie over het LBC vind je op AlfaConnect, [Loopbaancentrum](#).

5.4 Schoolpastoraat

Het schoolpastoraat wil plaats bieden aan een ieder, ongeacht afkomst, religie of cultuur. Er is tijd, plaats en gehoor voor jou, als je vastloopt op school, thuis of in relaties met vrienden. Of als je je juist eenzaam of somber voelt of bang bent, of als je heel stoer bent en het altijd zelf wilt doen zonder dat anderen zich met je bemoeien. Heb je er behoefte aan om over jezelf en wat je wilt na te denken? Wil je een pastor ontmoeten en deze zaken bespreken? Je kunt contact opnemen met de schoolpastor op jouw locatie. Meer informatie vind je op AlfaConnect op de pagina [Pastoraat](#).

5.5 Sociale veiligheid en vertrouwenspersonen

Het Alfa-college wil een veilige school zijn voor iedereen. Heb je een vervelende ervaring op school of je leerbedrijf? Je kunt hierbij denken aan: ongelijke of oneerlijke behandeling, pesten, grensoverschrijdend gedrag etc. Bespreek dit dan met de coördinator van de Veilige school op jouw locatie of met een externe vertrouwenspersoon. Zij kunnen jou daarbij adviseren en helpen. Alle klachten worden vertrouwelijk en serieus behandeld. Meer informatie vind je op AlfaConnect op de omgeving [Veilige](#)

[school](#).

Heb je een klacht of ben je het niet eens met een besluit van je opleiding? Ga dan naar het online [meldpunt klachten en geschillen](#).

Via het [meldpunt stagemisstanden](#) kun je een melding doen over ongepast gedrag op stage (zoals ongelijke behandeling of grensoverschrijdend gedrag) of stagemisbruik (zoals oneigenlijk werk of geen eerlijke vergoeding).

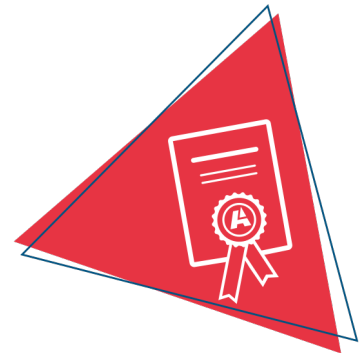
6 Examinering en diplomering

6.1 Examenreglement

Op het gebied van examinering handelt de opleiding volgens de regels en procedures zoals beschreven in het Examenreglement (zie [link](#)).

In het Examenreglement staat onder meer:

- de regeling van het examen
- de uitvoering van het examen
- de beoordeling van het examen
- en hoe je bezwaar kan maken tegen een beslissing van de examencommissie



6.2 Examencommissie

Bij de examencommissie van jouw locatie (LEC) kun je verzoeken voor extra herkansingen en overige verzoeken schriftelijk aanvragen. Het contact loopt via het SSC (Studenten Servicecentrum) van de locatie. Hieronder vind je het e-mailadres waar je de verzoeken naartoe kunt sturen:

SSC locatie Admiraal de Ruyterlaan
ssc.ruyt@alfa-college.nl

6.3 Diplomavereisten

Voor elke opleiding zijn diplomavereisten opgesteld. Deze horen bij het diplomaplan. In het diplomaplan lees je welke examens je moet afleggen en aan welke andere diplomavoorwaarden je moet voldoen. Voor elk examen is een beslismodel opgesteld, waarin staat hoe en volgens welke criteria we de gemaakte examens beoordelen.

Als jouw resultaten dat toelaten, kun je Engels op een hoger niveau examineren. Je kunt dit aanvragen bij de examencommissie. Meer informatie over de verschillende niveaus Engels vind je in het document Examineisen taal en rekenen (zie [link](#)).

Hieronder een overzicht van de diplomavereisten:

Kerntaken van het beroep

- Voor elke kerntaak moet je minimaal het cijfer 6 of een voldoende beoordeling hebben behaald.
- Als er voor jouw opleiding wettelijke beroepsvereisten gelden, dan heb je die met een positief eindoordeel afgesloten.

Nederlands, Engels en rekenen

- Voor Nederlands geldt dat je de examens doet op niveau 'Nederlands 3F'.
- Voor rekenen geldt dat je het examen doet op 'mbo-rekenniveau 4'.
- Voor Engels geldt dat je het examenonderdeel lezen en luisteren doet op ten minste het referentieniveau B1. De andere drie examenonderdelen doe je ten minste op referentieniveau A2.
- Voor Nederlands, Engels en rekenen samen mag je voor één van de drie vakken een 5 halen. Voor de andere twee vakken moet je dan een 6 of hoger halen.

Loopbaan en burgerschap

Je hebt voor beide onderdelen een eindwaardering 'voldaan' behaald. Dat betekent dat je voldoende inspanning hebt geleverd.

Beroepspraktijkvorming (bpv)

- De eindbeoordeling van de bpv is gelijk aan de beoordeling van de laatste bpv-periode / het gemiddelde van beoordelingen van alle bpv-periodes.
- Het leerbedrijf heeft een oordeel gegeven over je bpv. Dat oordeel is meegenomen in het eindoordeel voor bpv.
- Het eindoordeel is positief (minimaal voldoende).

Keuzedelen

1. Je voldoet aan de minimale omvang van de keuzedeelverplichting.
2. Je hebt een eindresultaat behaald dat voldoet aan de compensatieregeling voor keuzedelen. De compensatieregeling houdt het volgende in:
 - Het gemiddelde van de eindresultaten voor de keuzedelen moet ten minste een 6 of voldoende zijn.
 - Voor minimaal de helft van deze keuzedelen moet het resultaat ten minste een 6 of voldoende zijn.
 - Het resultaat voor een keuzedeel mag nooit lager dan een 4 of een eindwaardering die daaraan gelijk staat zijn.

6.4 Diplomaplan

Hieronder zijn de exameneenheden en overige voorwaarden van het diplomaplan uitgewerkt. De gebruikte afkortingen vind je aan het eind van deze paragraaf.

Kerntaken van het beroep

| Kerntaak B1-K1: Ontwerpt producten of systemen | | | | | | 25919XR-B1-K1 | | | |
|------------------------------------------------|---------------|------|-----------------------------------------|------|--------|---------------|--------|-----|---|
| Code | Naam | Vorm | WP | P | Plaats | Duur | Schaal | M | W |
| EIND | Eindresultaat | | B1K1W1, B1K1W2, B1K1W3, B1K1W4 | flex | | | 10 (0) | | 1 |
| K1.01 | PvB | Pvb | | flex | BPV | 20 wkn | 10 (1) | 5.5 | 1 |
| Toelichting: - | | | | | | | | | |

| Kerntaak B1-K2: Begeleidt werk | | | | | | 25919XR-B1-K2 | | | |
|--------------------------------|---------------|------|------------------------------|------|--------|---------------|--------|-----|---|
| Code | Naam | Vorm | WP | P | Plaats | Duur | Schaal | M | W |
| EIND | Eindresultaat | | B1K2W1, B1K2W2, B1K2W3 | flex | | | 10 (0) | | 1 |
| K2.01 | PvB | Pvb | | flex | BPV | 20 wkn | 10 (1) | 5.5 | 1 |
| Toelichting: - | | | | | | | | | |

| Kerntaak P1-K1: Bereidt werk voor | | | | | | 25919XR-P1-K1 | | | |
|-----------------------------------|---------------|------|------------------------------|------|--------|---------------|--------|-----|---|
| Code | Naam | Vorm | WP | P | Plaats | Duur | Schaal | M | W |
| EIND | Eindresultaat | | P1K1W1, P1K1W2, P1K1W3 | flex | | | 10 (0) | | 1 |
| K1.01 | PvB | Pvb | | flex | BPV | 20 wkn | 10 (1) | 5.5 | 1 |
| Toelichting: - | | | | | | | | | |

| Kerntaak P1-K2: Levert een product, installatie en/of systeem op | | | | | | 25919XR-P1-K2 | | | |
|------------------------------------------------------------------|---------------|------|-----------------------------------------|------|--------|---------------|--------|-----|---|
| Code | Naam | Vorm | WP | P | Plaats | Duur | Schaal | M | W |
| EIND | Eindresultaat | | P1K2W1, P1K2W2, P1K2W3, P1K2W4 | flex | | | 10 (0) | | 1 |
| K2.01 | PvB | Pvb | | flex | BPV | 20 wkn | 10 (1) | 5.5 | 1 |
| Toelichting: - | | | | | | | | | |

Nederlands

| Nederlands 3F | | | | | 99999G-NED-3F | | | |
|---------------|--------------------------|------|------|--------|---------------|--------|-----|---|
| Code | Naam | Vorm | P | Plaats | Duur | Schaal | M | W |
| EIND | Eindresultaat | | flex | | | 10 (0) | | |
| CE | Lezen en luisteren 3F CE | | flex | | | 10 (1) | 1.0 | 1 |
| IE | Berekening NED 3F | | flex | | | 10 (1) | 1.0 | 1 |
| GE | Gesprekken voeren 3F | | flex | | | 10 (1) | 1.0 | 1 |
| SP | Spreken 3F | | flex | | | 10 (1) | 1.0 | 1 |
| SC | Schrijven 3F | | flex | | | 10 (1) | 1.0 | 1 |

Toelichting:

De afnameduur van de examens verschilt per examen. Hieronder per examen de afnameduur (indicatie). Dit is exclusief eventuele voorbereidingstijd.

- Lezen & luisteren CE: 120 minuten.
- Gesprekken voeren: 10 minuten.
- Spreken: 10-12 minuten.
- Schrijven: 90 minuten.

Engels

| Engels (B1/A2) | | | | | 99999G-ENBIA2 | | | |
|-------------------------------------------------------------------------------------------------------------------------------------------------------------------------------------------------------------------------------------------------------------------------------------------------------------------------------------------------------------------------------------------------------|-----------------------|------|------|--------|---------------|--------|-----|---|
| Code | Naam | Vorm | P | Plaats | Duur | Schaal | M | W |
| EIND | Eindresultaat | | flex | | | 10 (0) | | |
| CE | Lezen en luisteren B1 | | flex | | | 10 (1) | 1.0 | 1 |
| IE | Berekening (B1/A2) A2 | | flex | | | 10 (1) | 1.0 | 1 |
| GE | Gesprekken voeren A2 | | flex | | | 10 (1) | 1.0 | 1 |
| SP | Spreeken A2 | | flex | | | 10 (1) | 1.0 | 1 |
| SC | Schrijven A2 | | flex | | | 10 (1) | 1.0 | 1 |
| <p>Toelichting:</p> <p>De afnameduur van de examens verschilt per examen. Hieronder per examen de afnameduur (indicatie). Dit is exclusief eventuele voorbereidingstijd.</p> <ul style="list-style-type: none"> • Lezen & luisteren B1 CE: 90 minuten. • Gesprekken voeren A2: 8 minuten. • Spreken A2: 5-8 minuten. • Schrijven A2: 90 minuten. | | | | | | | | |

Rekenen

| Rekenen mbo-4 | | | | | 99999G-REK-N4 | | | |
|-------------------------------------------------------------------------------------------|---------------|------|------|--------|---------------|--------|-----|---|
| Code | Naam | Vorm | P | Plaats | Duur | Schaal | M | W |
| EIND | Eindresultaat | | flex | | | 10 (0) | | |
| IE | Rekenen mbo-4 | | flex | | | 10 (1) | 4.5 | 1 |
| <p>Toelichting:</p> <p>Afnameduur van het examen Rekenen mbo-4 is 120 minuten.</p> | | | | | | | | |

Loopbaan en burgerschap

| LB | | 25919XR-LB | | | |
|-------------------|---------------|------------|--------|---|---|
| Code | Naam | Plaats | Schaal | M | W |
| EIND | Eindresultaat | | VNV | | |
| LB1 | Loopbaan | | VNV | V | 1 |
| LB2 | Burgerschap | | VNV | V | 1 |
| Toelichting: - | | | | | |

Beroepspraktijkvorming

| BPV | | 25919XR-BPV | | |
|-------------------|------------------------|-------------|--------|---|
| Code | Naam | Plaats | Schaal | M |
| EIND | Eindresultaat | | OVG | |
| BPV | Beroepspraktijkvorming | | OVG | V |
| Toelichting: - | | | | |

Keuzedelen

Je vindt de examenplannen van de keuzedelen in de keuzedelengids van de locatie. Deze vind je op AlfaConnect: [Keuzedelen](#).

Gebruikte afkortingen

| Code = code van het examen of van het berekend resultaat van onderliggende examens | |
|------------------------------------------------------------------------------------|-------------------------------------------------------------------------|
| K1.01, K1.02, K2.01, CE, GE, SP, SC | Code van examens |
| IE, K1.B1, K1.B2 | Code van een tussenberekening van twee of meer onderliggende examens |
| Vorm = examenvorm | |
| PvB | proeve van bekwaamheid |
| PE | praktijkexamen |
| KE | kennisexamen |
| VE | vaardigheidsexamen |
| CE | centraal examen |
| MON | mondeling examen |
| SE | schriftelijk examen |
| WV | werkstuk, verslag |
| CEX | casusexamen |
| CGI | criterium gericht interview |
| POR | portfolio |
| SIM | simulatie |
| ASS | assessment |
| PRE | presentatie |
| X | overig (toelichting onder 'Toelichting') |
| WP = werkproces | |
| Bx-Kx-Wx | Basis x-Kerntaak x-Werkproces x |
| Px-Kx-Wx | Profiel x-Kerntaak x-Werkproces x |
| P = periode | |
| 1, 2, 3, ... | onderwijsperiode waarin (de start van) het examen normaal staat gepland |

| | |
|--------------------------------------------------|-----------------------------------------------------------|
| flex | de periode wanneer het examen wordt afgenomen is flexibel |
| Plaats = plaats afdeling | |
| BI | binnenschools |
| BU | buitenschools (niet-zijnde het leerbedrijf) |
| BPV | leerbedrijf van de bpv |
| Duur (indicatie van reguliere afnameduur) | |
| min | minuut of minuten |
| uur | uur of uren |
| dgn | dag of dagen |
| wkn | week of weken |
| Schaal | |
| 10 (0) | cijfer tussen 1-10 (0 decimaal) |
| 10 (1) | cijfer tussen 1,0-10 (1 decimaal) |
| OVG | onvoldoende - voldoende - goed |
| VNV | voldaan - niet voldaan |
| BNB | behaald - niet behaald |
| W = weging | |

6.5 Diploma, mbo-certificaat of mbo-verklaring

Als je aan alle diplomeringsregels hebt voldaan, ontvang je het diploma met daarbij een resultatenlijst. Op het diploma zelf komen keuzedelen te staan die je met een voldoende of hoger hebt afgerond.

Wanneer je een excellente prestatie hebt geleverd, dan komt op het diploma 'cum laude' te staan als aan de voorwaarden wordt voldaan, zie hiervoor het Examenreglement (zie [link](#)).

Mocht je je diploma niet hebben behaald, maar wel een onderdeel (voldoende of hoger) hebben afgerond, waarvoor je een certificaat kunt behalen, dan heb je recht op een mbo-certificaat.

En als je een of meer examenonderdelen hebt behaald (geen certificaat), dan heb je recht op een mbo-verklaring. Afgeronde bpv-onderdelen en/of overige onderdelen geven mogelijk ook recht op een mbo-verklaring.

6.6 Na je opleiding

Tijdens en met name aan het eind van je opleiding bieden we je begeleiding bij je vervolgstap. Als je de opleiding (met diploma) verlaat, vraagt je slb'er of een medewerker van het Loopbaancentrum altijd wat je hierna gaat doen. Ga je bijvoorbeeld doorleren, werken, iets anders doen of weet je het nog niet? In de laatste twee gevallen kun je hulp krijgen van het Loopbaancentrum.

Ook na je opleiding bij het Alfa-college kan onze begeleiding doorlopen. Bijvoorbeeld als je extra begeleiding hebt gekregen. Dan kunnen we met jouw toestemming, je nieuwe opleiding of werkgever hierover informeren. Zo kun je nóg beter van start met je nieuwe opleiding of baan.

Ben je jonger dan 23 jaar en heb je nog geen startkwalificatie (diploma op niveau 2), dan heb je altijd een toekomstgesprek bij het Loopbaancentrum.

6.6.1 Na je opleiding: aan het werk

Doorloop jij de opleiding zoals het een echte vakman of -vrouw betaamt, dan wordt jouw inspanning na afronding van het opleidingstraject beloond met een diploma Technicus Engineering op MBO 4 niveau.

6.6.2 Na je opleiding: doorleren

Met een diploma Technicus mechatronica op MBO 4 niveau heb je toegang tot het HBO. Je diploma sluit goed aan bij technische opleiding zoals HBO elektrotechniek, werktuigbouwkunde of technische bedrijfskunde. Ook andere HBO opleidingen behoren tot de mogelijkheden. Informeer bij de betreffende onderwijsinstelling naar de toelatingseisen

6.7 Alumni

Het Alfa-college houdt graag contact met oud-studenten (alumni). Jouw opleiding doet dit door speciale alumnibijeenkomsten te organiseren, alumni te betrekken bij evenementen of open dagen, ervaringen te delen, alumni in te zetten als gastdocent en bpv-begeleider, et cetera. Ook voor jou zijn er uiteraard voordelen om je na het behalen van je diploma aan te sluiten bij ons alumninetwerk.

Denk daarbij aan:

- In contact blijven met oud-studiegenoten en docenten
- Op de hoogte gehouden worden van interessante cursussen en opleidingen
- Contacten leggen en onderhouden die handig zijn in jouw werk of als je werk zoekt
- Tips en ideeën voor beter onderwijs geven
- Iets betekenen voor studenten en jouw latere collega's

Je vindt meer informatie op onze webpagina over [Alumni](#).

7 Schoolkosten

Algemene kosten

De regelingen rondom het lesgeld en cursusgeld zijn wettelijk vastgelegd. Het ministerie van Onderwijs, Cultuur en Wetenschap stelt elk jaar de hoogte van de bedragen vast. Op onze webpagina [Schoolkosten](#) vind je hierover meer informatie. Hier lees je ook meer over onder andere studiefinanciering, fondsen, de ov-studentenkaart, laptop, en mogelijke teruggave van les- of cursusgeld. En je vindt er nog veel meer informatie over alles wat met Schoolkosten te maken heeft.



Leermiddelen

Dit zijn leermiddelen, instrumenten en gereedschappen die je verplicht bent zelf aan te schaffen al dan niet via de school. De kosten van de leermiddelen worden gepubliceerd op onze [website](#) bij de informatie van de opleiding onder het kopje 'Kosten'.

Overige kosten

Je kunt kiezen of je meedoet aan een excursie of activiteiten buiten school. Hiervoor vragen we extra kosten die we apart in rekening brengen. Deze vind je ook onder 'Kosten'.

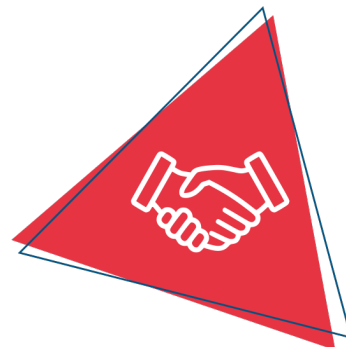
8 Afspraken binnen de opleiding

We gaan op een respectvolle manier met elkaar om. Dat betekent dat je normaal en op een vriendelijke manier met elkaar omgaat.

Eten en drinken doen we in de kantine.

Tijdens de les, staat je telefoon "uit".

Als je iets voor school maakt, moet het van jou zijn. Dat betekent dat je het zelf hebt bedacht en geschreven. Dus als je bijvoorbeeld een verslag inlevert, mag je niet iets dat iemand anders heeft gemaakt of iets dat een computer voor je heeft gemaakt, gebruiken. Het moet helemaal door jou zijn gedaan.



Vaststellingen

| Versie | Vastgesteld door | Datum |
|--------|------------------|------------|
| 1 | Michel Overesch | 11-07-2025 |