

Logistiek teamleider

Locatie(s): De Stroom

Crebonummer: 25775

Niveau: Niveau 3

Leerweg: BOL

Studieduur: 24 maanden

Cohort: 2024-2025

Versie: 1

Opleidings-
wijzer



Alfa - college

Inhoud

1 Inleiding	4
2 Beroep en opleiding	5
2.1 Beroep in het kort	5
2.2 Kerntaken en werkprocessen	5
2.3 Nederlands en rekenen	6
2.4 Loopbaan en burgerschap	7
2.5 Beroepspraktijkvorming (bpv)	8
2.6 Keuzedelen	8
3 Onderwijsprogramma	9
3.1 Planning school en bpv (stage)	9
3.2 Onderwijsprogramma	10
3.3 Leren op school	10
3.4 Excellentieprogramma	10
3.5 Leren in de beroepspraktijk (bpv)	10
3.6 Internationale stage en activiteiten	11
4 Studievoortgang	12
4.1 Studieadvies	12
4.2 Regels ten aanzien van studievoortgang	13
Doel van mijlpalen	13
4.3 Versnellen of vertragen	14
4.4 Aan- en afwezigheid, te laat komen	14

5 Begeleiding	15
5.1 Studieloopbaanbegeleiding	15
5.2 Bpv-begeleiding	15
5.3 Loopbaancentrum	15
5.4 Schoolpastoraat	15
5.5 Sociale veiligheid en vertrouwenspersonen	15
6 Examinering en diplomering	17
6.1 Examenreglement	17
6.2 Examencommissie	17
6.3 Diplomavereisten	17
6.4 Diplomaplan	18
6.5 Diploma, mbo-certificaat of mbo-verklaring	25
6.6 Na je opleiding	26
6.6.1 Na je opleiding: aan het werk	26
6.6.2 Na je opleiding: doorleren	26
6.7 Alumni	26
7 Schoolkosten	27
8 Afspraken binnen de opleiding	28
Vaststellingen	30

1 Inleiding

Van harte welkom op het Alfa-college. In deze Opleidingswijzer vind je informatie over de onderwijs- en examenregeling. Daarin lees je onder andere terug de inhoud en inrichting van je opleiding, de studievoortgangsregels, de begeleiding en de examens. Bij de Opleidingswijzer horen ook de aparte documenten:

- [Exameneisen taal en rekenen](#)
- [Keuzedelengids](#) (kies je locatie; de keuzedelengids staat op het intranet van het Alfa-college: AlfaConnect).

N.B. Het intranet AlfaConnect kun je bereiken zodra je bent ingeschreven op het Alfa-college en een account hebt ontvangen van het Alfa-college.

Algemene, praktische informatie vind je via de webpagina [Scholieren](#) onder het kopje 'Praktische info'. Je vindt daar onder meer informatie over:

- Internationale activiteiten
- Begeleiding bij studeren
- Schoolkosten, studiefinanciering en fondsen
- Vakantie en vrije dagen
- Informatie over locaties

Op de webpagina [Locatiewegwijzer](#) vind je ook de informatie over (digitale) voorzieningen, zoals:

- je studenten-account op het intranet 'AlfaConnect'
- de Alfa-college app (o.a. voor inzage lesrooster)
- het studenteninformatiesysteemt 'Eduarte'
- je schoolpas en hoe je daarmee kunt printen

Jouw rechten en plichten als student van het Alfa-college vind je in het [Studentenstatuut](#).

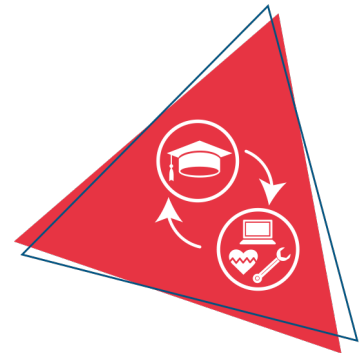
Verandert er tijdens je opleiding iets in het onderwijs, de begeleiding of de examinering, dan laten we je dit op tijd weten. Heb je nog vragen, dan kun je deze stellen aan je studieloopbaanbegeleider (slb'er).

Veel plezier en succes met je opleiding!

2 Beroep en opleiding

2.1 Beroep in het kort

De logistiek teamleider leidt een team van logistiek medewerkers in verschillende soorten bedrijven. Hij coördineert en houdt toezicht op de werkzaamheden. Daarnaast draagt hij/zij bij aan de verbetering van het logistieke proces. Hij/zij heeft een signalerende rol waarbij hij/zij deze signalen vertaald naar verbeteringen om het logistieke proces te optimaliseren. De logistiek teamleider stuurt een team aan vanuit zijn eigen expertise en is verantwoordelijk voor het daadwerkelijk realiseren van de doelstellingen van de afdeling. Hij/zij zorgt voor goede werkomstandigheden en op de werkvloer heeft hij een voorbeeldfunctie. Hij/zij werkt samen met logistiek medewerkers, collega teamleiders en leidinggevenden.



2.2 Kerntaken en werkprocessen

Onderstaande kerntaken en werkprocessen horen bij het beroep. Deze worden geëxamineerd en vind je terug in het diplomaplan.

Kerntaak	Werkprocessen
B1-K1	B1-K1-W1 Lost en controleert goederen/producten
Goederen/producten ontvangen en opslaan	B1-K1-W2 Voert goederen/producten in het systeem in en slaat de goederen/producten op
B1-K2	B1-K2-W1 Verzamelt en controleert orders
Orders verzamelen en goederen/producten bewerken	B1-K2-W2 Voert VAL-activiteiten uit
	B1-K2-W3 Draagt zorg voor (voorraad-)administratieve processen
	B1-K2-W4 Rondt het verzamelen van orders af
B1-K3	B1-K3-W1 Maakt goederen/producten verzendklaar
Goederen/producten verzenden	B1-K3-W2 Rondt het verzendklaar maken van goederen/producten af en laadt goederen/producten
P2-K1	P2-K1-W1 Bereidt werkzaamheden voor
Begeleidt en coördineert werkzaamheden	P2-K1-W2 Coördineert logistieke werkzaamheden
	P2-K1-W3 Houdt toezicht op en werkt mee aan de uitvoering van logistieke werkzaamheden
	P2-K1-W4 Beheert materiaal en materieel en voorraad
P2-K2	P2-K2-W1 Organiseert en begeleidt werkoverleg
Leverd een bijdrage aan het optimaliseren van het logistieke proces	P2-K2-W2 Doet verbetervoorstellen voor het logistieke proces

Moderne vreemde taal

Er gelden geen moderne vreemde talen voor je opleiding.

Beroepsvereisten en/of branchevereisten

Er zijn geen vereisten voor je opleiding.

2.3 Nederlands en rekenen

Om je diploma te behalen, krijg je ook andere onderdelen, waaronder generiek (algemeen) Nederlands en rekenen. Onder 'Diplomaveisten' en in het 'Diplomaplan' staat wat nodig is voor het behalen van je

diploma. Hieronder een korte toelichting.

Nederlands

Bestaat uit de volgende vaardigheden:

1. Lezen
2. Luisteren
3. Gesprekken voeren
4. Spreken
5. Schrijven

Rekenen

Bestaat uit de volgende onderdelen:

1. Grootheden en eenheden
2. Oriëntatie in de 2D- en 3D-wereld
3. Verhoudingen herkennen en gebruiken
4. Procenten gebruiken
5. Omgaan met kwantitatieve informatie

2.4 Loopbaan en burgerschap

Loopbaan

Dit onderdeel is gericht op loopbaanontwikkeling en -begeleiding (LOB). Je ontdekt en ontwikkelt jouw eigen (arbeids)identiteit, kwaliteiten, drijfveren en ambities. Wie ben ik, wat kan ik, wie wil ik zijn, wat moet ik daarvoor doen en wie kan mij daarbij helpen? Je leert reflecteren, keuzes maken, passende vervolgstappen te nemen en verantwoordelijkheid te nemen voor je (studie)loopbaan.

Bij LOB staan de volgende onderdelen centraal:

1. Kwaliteitenreflectie: wie ben ik, wat kan ik?
2. Motievenreflectie: wat wil ik, wat drijft mij?
3. Werkexploratie: welk soort werk past bij mij?
4. Loopbaansturing: wat wil ik worden?
5. Netwerken: wie kan mij daarbij helpen?

Burgerschap

Met het onderdeel burgerschap bereid jij je voor op het goed kunnen deelnemen aan onze samenleving. Daarnaast bereid je je met burgerschap ook voor om goed te kunnen functioneren in je beroep. We besteden daarom aandacht aan levensbeschouwelijke ontwikkeling en (beroeps)ethiek, waarbij kritische denkvaardigheden belangrijk zijn. Ook is er aandacht voor de onderdelen:

1. Politiek
2. Economie
3. Maatschappij
4. Vitaal burgerschap (inclusief Fit for Life en Weerbaarheid)

Duurzaamheid en zingeving zijn belangrijke thema's die als rode draad door het programma lopen. Tijdens je opleiding voer je verschillende burgerschapsactiviteiten uit.

Wil je meer weten over onze visie op burgerschap? Kijk dan op ons intranet AlfaConnect: [Samen leren en leven | Burgerschap en persoonlijke vorming](#)

2.5 Beroepspraktijkvorming (bpv)

Tijdens je opleiding heb je ook beroepspraktijkvorming (bpv; stage). Tijdens je stage leer je het beroep in de praktijk. Belangrijk is dat je de stage doet op een officiële praktijkplaats, het leerbedrijf.

In de bpv-gids staat precies beschreven hoe de bpv is georganiseerd. De bpv-gids ontvang je voor aanvang van de beroepspraktijkvorming.

2.6 Keuzedelen

Tijdens je opleiding kies je één of meer keuzedelen. Een keuzedeel is een aanvulling op je diploma. Een keuzedeel kan een verbreding of verdieping zijn van je opleiding. Ook kan een keuzedeel gericht zijn op de voorbereiding op een andere opleiding. Wil je meer uitleg over wat keuzedelen zijn? Kijk dan op AlfaConnect > [Wat zijn keuzedelen?](#)

Voor jouw opleiding kies je verplicht minimaal 720 sbu (studiebelastingsuren) aan keuzedelen. Een keuzedeel heeft een studiebelasting van 240, 480 of 720 uren.

Rond je het examen van een keuzedeel af met minimaal een 6 of een voldoende, dan komt het keuzedeel op de voorkant van je diploma te staan. Zo heb je zelf invloed op de waarde van je diploma.

Op AlfaConnect > [Keuzedelen](#) vind je de keuzedelen waaruit je kunt kiezen. In de keuzedelengids lees je per keuzedeel wat het keuzedeel inhoudt en wat je moet weten over het examen. Als er voorwaarden zijn om het keuzedeel te kunnen volgen, staat dat er ook bij.

Hoe je een keuzedeel kiest, hoor je tijdens je opleiding. Op AlfaConnect > Keuzedelen > [Hoe kan ik kiezen?](#) wordt uitgelegd hoe je keuzedelen kiest in Eduarte.

3 Onderwijsprogramma

3.1 Planning school en bpv (stage)

Tijdens de opleiding volg je begeleide onderwijsactiviteiten, zoals lessen, op school of buiten de school. Verder loop je stage bij een leerbedrijf. Dit noemen we de bpv (beroepspraktijkvorming). Dit kan in Nederland maar ook in het buitenland. Beide maken deel uit van je onderwijsprogramma.

In onderstaand schema is per studiejaar en per periode aangegeven hoe de verdeling is van begeleide onderwijsuren (bot) en de beroepspraktijkvorming (bpv; stage).



	Studiejaar 1: aantal sbu	Periode 1 aantal dagen per week	Periode 2 aantal dagen per week	Periode 3 aantal dagen per week	Periode 4 aantal dagen per week
Bot	1040	4	3	3	3
Bpv	560	1	2	2	2
Zelfstudie					
Totaal sbu	1600				

	Studiejaar 2: aantal sbu	Periode 1 aantal dagen per week	Periode 2 aantal dagen per week	Periode 3 aantal dagen per week	Periode 4 aantal dagen per week
Bot	1040	4	3	3	3
Bpv	560	1	2	2	2
Zelfstudie					
Totaal sbu	1600				

Gebruikte afkortingen

- Bot: begeleide onderwijstijd: aantal klokuren dat aan begeleide onderwijsuren wordt besteed
- Bpv: beroepspraktijkvorming: aantal klokuren dat aan bpv (stage) wordt besteed
- Sbu: studiebelastinguren in klokuren

3.2 Onderwijsprogramma

Hieronder zie je hoe het onderwijsprogramma er op hoofdlijnen uitziet. Aan het begin van elke lesperiode vertellen we je wat je die periode kunt verwachten aan vakken en dergelijke. Een leerjaar heeft vier periodes van elk ongeveer tien weken.

- Kerntaken en werkprocessen
- Nederlands
- Rekenen
- Keuzedelen
- Loopbaan
- Burgerschap
- Beroepspraktijkvorming
- Studieloopbaanbegeleiding

3.3 Leren op school

Het onderwijs op school bestaat uit theorie (vakleer) en praktijklessen. Ook is er in coachuren aandacht voor de persoonlijke ontwikkeling jou en worden belangrijke mededelingen met jou gecommuniceerd.

3.4 Excellentieprogramma

We vinden het belangrijk dat jij je talenten kunt ontdekken en verder kunt ontwikkelen. Daarom kun je op het Alfa-college naast je opleiding meedoen aan uitdagende excellentieprogramma's op elk niveau. Dit is voor iedereen die extra uitgedaagd wil worden!

Afhankelijk van jouw ambities en dromen kun je je opgeven voor verschillende programma's, bijvoorbeeld voor Cambridge English, een kunst- en cultuurprogramma, een sportief programma waarbij je gaat zeilen, of je kunt werken aan je eigen persoonlijke ontwikkeldoelen. Met een enthousiaste groep studenten, die net als jij meer uitdaging zoekt, werk je aan leuke, interessante opdrachten en ga je naar inspirerende masterclasses.

Wil je ontdekken welk programma bij jou past? Meer informatie vind je op [AlfaConnect > Excellentie](#)

3.5 Leren in de beroepspraktijk (bpv)

Tijdens de bpv ben je een lerende student in de beroepspraktijk. Je krijgt ondersteuning van een bpv-begeleider op de werkplek. Een bpv-docent begeleidt je vanuit de opleiding.

Praktijkovereenkomst

De afspraken tussen jou als student ^[1], het Alfa-college en het bpv-bedrijf worden vastgelegd in de praktijkovereenkomst (POK). De POK moet ingevuld zijn voordat je aan een bpv-periode begint. Hierin staan ook: duur van de bpv-periode, het aantal te maken uren, het adres van het leerbedrijf, de naam van de bpv-docent vanuit school en de bpv-begeleider vanuit het leerbedrijf.

^[1] Als je nog geen 18 jaar bent, zijn dat je ouders / is dat je wettelijk vertegenwoordiger.

3.6 Internationale stage en activiteiten

Bij het Alfa-college krijg je de kans om internationale ervaringen op te doen. Er zijn internationale stagemogelijkheden, internationale projecten en excursies naar het buitenland. Je kunt bezoeken brengen aan landen binnen maar ook buiten Europa.

Een bezoek brengen aan of stage lopen in het buitenland is erg waardevol. Je doet nieuwe ervaringen op, leert andere culturen kennen, verbetert je talenkennis, het staat goed op je CV, je wordt zelfstandiger en krijgt vrienden over de hele wereld!

Meer informatie kun je vinden op de webpagina [Internationale activiteiten](#). Hier is ook informatie te vinden over mogelijkheden voor tegemoetkoming in kosten. Op elke locatie zijn contactpersonen internationale activiteiten die je informatie kunnen geven en kunnen ondersteunen. Vraag ernaar bij je slb'er.

4 Studievoortgang

4.1 Studieadvies

Tijdens het eerste studiejaar van je opleiding krijg je een studieadvies. Dit advies gaat over hoe het met je studie gaat, hoe jij het doet op de opleiding en of je kans hebt om je diploma te halen. Het studieadvies bestaat uit twee delen: eerst krijg je een (1) voorlopig studieadvies en daarna een (2) definitief studieadvies.



1. Voorlopig studieadvies

Het voorlopig studieadvies heeft drie varianten:

A. Voorlopig positief studieadvies

Bij een voorlopig positief studieadvies maak je voldoende vorderingen.

B. Voorlopig positief studieadvies met aandachtspunten

Bij een voorlopig positief studieadvies met aandachtspunten blijft je op bepaalde onderdelen achter, maar verwachten we dat je je diploma kunt halen. Samen met jou stellen we een begeleidingsplan op.

C. Voorlopig negatief studieadvies

Bij een voorlopig negatief studieadvies maak je onvoldoende vorderingen en twijfelen we of je op deze manier je diploma kan halen.

Wanneer jij een voorlopig negatief studieadvies hebt gekregen wordt er samen met jou een 'studieadviescontract' opgesteld. Hierin staat wat je kunt verbeteren, wat je moet doen om door te mogen gaan met je opleiding, wanneer je dat moet doen en hoe school je hierbij kan ondersteunen. Je krijgt dan een aantal weken de tijd om je resultaten te verbeteren. Samen met jou evalueren we het studieadviescontract, voordat je een definitief studieadvies krijgt.

Wanneer krijg je het voorlopige studieadvies?

In het eerste studiejaar krijg je een voorlopig studieadvies. Wanneer je dit krijgt, hangt af van de duur van je opleiding.

- Bij éénjarige opleidingen niveau 2 en 4, krijg je het voorlopige studieadvies minimaal 8 weken voor het definitieve studieadvies.
- Bij meerjarige opleidingen niveau 2, 3 en 4, krijg je het voorlopige studieadvies minimaal 10 weken voor het definitieve studieadvies.

2. Definitief studieadvies

Het definitief studieadvies is (A) positief of (B) negatief.

A. Definitief positief advies

Bij een definitief positief advies maak je goede vorderingen en kun je de opleiding vervolgen.

B. Definitief negatief advies

Voordat jij een definitief negatief advies krijgt, moet je altijd een studieadviescontract gehad hebben. Bij een definitief negatief advies moet je stoppen met de opleiding. School ondersteunt jou dan bij het vinden van een andere passende opleiding.

Wanneer krijg je het definitieve studieadvies?

In het eerste studiejaar krijg je een definitief studieadvies. Wanneer je dit krijgt, hangt af van de duur van je opleiding.

- Bij éénjarige opleidingen niveau 2 en 4, krijg je het definitieve studieadvies tussen 3 en 4 maanden na de start van de opleiding.
- Bij meerjarige opleidingen niveau 2, 3 en 4, krijg je het definitieve studieadvies tussen 9 en 12 maanden na de start van de opleiding.

4.2 Regels ten aanzien van studievoortgang

In de voorbereiding op examens wordt je studievoortgang op verschillende manieren bijgehouden. Je voert daarover gesprekken met je studieloopbaanbegeleider. Ook krijg je tijdens je opleiding studieadviezen waarbij we kijken naar je studievoortgang.

Hieronder lees je welke studievoortgangsregels er voor jouw opleiding gelden.

Grofweg zijn er twee soorten beoordelingen: examinering en toetsing. Examens tellen direct mee voor de resultaten die je moet behalen voor je diploma. Ze zijn direct van invloed op de resultatenlijst bij het diploma. Toetsen daarentegen tellen mee om je voortgang en ontwikkeling tijdens je opleiding te bepalen. Het verzamelen van bewijzen om voortgang en ontwikkeling aan te tonen kun je ook zien als toetsing.

Hieronder staat de toetsing beschreven van je opleiding, inclusief de mijlpalen (voortgangsnormen).

Doel van mijlpalen

1. Duidelijkheid geven aan de student en zijn omgeving (o.a. ouders/verzorgers) over de voortgang en vorderingen in de opleiding.
2. Voorkomen dat een student lange tijd een opleidingstraject volgt zonder dat duidelijk wordt of hij voldoende vorderingen maakt om dit traject met een diploma te kunnen afronden.
3. Voorkomen dat een student aan een fase in de opleiding begint waar hij nog niet aan toe is. Zo kunnen er voorwaarden geformuleerd worden om met de bpv te mogen starten, of om toegelaten te worden tot het examen (dit wordt ook wel het GO - NO GO moment genoemd).

Als je niet aan de criteria van een mijlpaal voldoet, leidt dit **altijd** tot een studieadvies, met gevolgen voor de voortgang van je studie. In het overzicht hieronder staan voor elke opleiding de mijlpalen vermeld.

4.3 Versnellen of vertragen

Afhankelijk van je studievoortgang en/of eerder behaalde ervaringen, kun je de opleiding versneld afronden. Andersom is ook mogelijk. Door omstandigheden kan het wenselijk zijn dat je de opleiding vertraagt. Over de mogelijkheden van versnellen of vertragen kun je terecht bij je slb'er.

4.4 Aan- en afwezigheid, te laat komen

Wanneer je bij het Alfa-college een opleiding volgt vinden we het belangrijk dat je aanwezig bent. Daarom is aanwezigheid bij onderwijsactiviteiten verplicht, tenzij anders is aangegeven of afgesproken. We houden je aan- en afwezigheid bij. Ben je ongeoorloofd afwezig (zonder toestemming van school of zonder dat je bent ziek gemeld), dan kunnen er maatregelen volgen. Meer informatie vind je op onze webpagina [Administratieve zaken en procedures](#).

5 Begeleiding

5.1 Studieloopbaanbegeleiding

Als je bij het Alfa-college start met een opleiding, krijg je in de eerste plaats begeleiding van een studieloopbaanbegeleider (slb'er). Met je slb'er bespreek je regelmatig hoe het met je gaat. Jouw slb'er begeleidt jou tijdens je hele opleiding en bespreekt met je hoe het gaat op school en op stage. Loop je ergens tegenaan tijdens je opleiding of zijn er problemen waardoor het lastig is om door te gaan met je opleiding? Dan kan je dit bespreken met je slb'er.



5.2 Bpv-begeleiding

De bpv-docent begeleidt je vanuit de opleiding tijdens de bpv. De bpv-begeleider begeleidt je vanuit het leerbedrijf.

5.3 Loopbaancentrum

Soms heb je meer begeleiding, specialistische hulp of aanpassingen nodig. Misschien twijfel je over je studiekeuze of heb je persoonlijke, studie- of leerproblemen. Je slb'er kan je dan in contact brengen met een adviseur studentenbegeleiding van het Loopbaancentrum (LBC), of je loopt zelf even langs. Deze adviseurs kunnen met je meedenken en kunnen je ondersteuning, begeleiding en loopbaanadvies geven. Ook kunnen ze je helpen bij zoeken naar ondersteuning door anderen, buiten het Alfa-college. Bijvoorbeeld maatschappelijk werk. Je privacy is gewaarborgd. Meer informatie over het LBC vind je op AlfaConnect, [Loopbaancentrum](#).

5.4 Schoolpastoraat

Het schoolpastoraat wil plaats bieden aan een ieder, ongeacht afkomst, religie of cultuur. Er is tijd, plaats en gehoor voor jou, als je vastloopt op school, thuis of in relaties met vrienden. Of als je je juist eenzaam of somber voelt of bang bent, of als je heel stoer bent en het altijd zelf wilt doen zonder dat anderen zich met je bemoeien. Heb je er behoefte aan om over jezelf en wat je wilt na te denken? Wil je een pastor ontmoeten en deze zaken bespreken? Je kunt contact opnemen met de schoolpastor op jouw locatie. Meer informatie vind je op AlfaConnect op de pagina [Pastoraat](#).

5.5 Sociale veiligheid en vertrouwenspersonen

Het Alfa-college wil een veilige school zijn voor iedereen. Heb je een vervelende ervaring op school of je leerbedrijf? Je kunt hierbij denken aan: discriminatie, pesten, grensoverschrijdend gedrag etc. Bespreek dit dan met de coördinator van de Veilige school op jouw locatie. Je mag dit ook melden bij een externe vertrouwenspersoon. Zij kunnen jou daarbij helpen. Alle klachten worden vertrouwelijk en serieus behandeld. Ben je het niet eens met een besluit of heb je een klacht? Ga dan naar het online [meldpunt](#)

[klachten en geschillen](#). Hier kan je ook stagediscriminatie melden. Meer informatie vind je op AlfaConnect op de omgeving [Veilige school](#).

6 Examinering en diplomering

6.1 Examenreglement

Op het gebied van examinering handelt de opleiding volgens de regels en procedures zoals beschreven in het 'Examenreglement'.

In het Examenreglement staat onder meer:

- de regeling van het examen
- de uitvoering van het examen
- de beoordeling van het examen
- en hoe je bezwaar kan maken tegen een beslissing van de examencommissie



6.2 Examencommissie

Bij de examencommissie van jouw locatie (LEC) kun je verzoeken voor extra herkansingen en overige verzoeken schriftelijk aanvragen. Het contact loopt via het SSC (Studenten Servicecentrum) van de locatie. Hieronder vind je het e-mailadres waar je de verzoeken naartoe kunt sturen:

SSC locatie Hoogeveen
ssc.hgvn@alfa-college.nl

6.3 Diplomavereisten

Voor elke opleiding zijn diplomavereisten opgesteld. Deze horen bij het diplomaplan. In het diplomaplan lees je welke examens je moet afleggen en aan welke andere diplomavooraarden je moet voldoen. Voor elk examen is een beslismodel opgesteld, waarin staat hoe en volgens welke criteria we de gemaakte examens beoordelen.

Als jouw resultaten dat toelaten, kun je Nederlands of rekenen op een hoger niveau examineren. Je kunt dit aanvragen bij de examencommissie. Meer informatie over de verschillende niveaus Nederlands en rekenen vind je in het document [Exameneisen taal en rekenen](#).

Hieronder een overzicht van de diplomavereisten:

Kerntaken van het beroep

- Voor elke kerntaak moet je minimaal het cijfer 6 of een voldoende beoordeling hebben behaald.
- Als er voor jouw opleiding wettelijke beroepsvereisten gelden, dan heb je die met een positief eindoordeel afgesloten.

Nederlands en rekenen

- Voor Nederlands geldt dat je de examens doet op ten minste niveau 'Nederlands 2F'.
- Voor rekenen geldt dat je het examen doet op ten minste 'mbo-rekenniveau 3'.
- Voor Nederlands en rekenen samen mag je voor één van de twee vakken een 5 halen. Voor het andere vak moet je dan een 6 of hoger halen.

Loopbaan en burgerschap

Je hebt voor beide onderdelen een eindwaardering 'voldaan' behaald. Dat betekent dat je voldoende inspanning hebt geleverd.

Beroepspraktijkvorming (bpv)

- De eindbeoordeling van de bpv is gelijk aan de beoordeling van de laatste bpv-periode / het gemiddelde van beoordelingen van alle bpv-periodes.
- Het leerbedrijf heeft een oordeel gegeven over je bpv. Dat oordeel is meegenomen in het eindoordeel voor bpv.
- Het eindoordeel is positief (minimaal voldoende).

Keuzedelen

1. Je voldoet aan de minimale omvang van de keuzedeelverplichting, dat is 720 sbu.
2. Je hebt een eindresultaat behaald dat voldoet aan de compensatieregeling voor keuzedelen. De compensatieregeling houdt het volgende in:
 - Het gemiddelde van de eindresultaten voor de keuzedelen moet ten minste een afgeronde 6 of voldoende zijn.
 - Voor minimaal de helft van deze keuzedelen moet het resultaat ten minste een 6 of voldoende zijn.
 - Het resultaat voor een keuzedeel mag nooit lager dan een 4 of een eindwaardering die daaraan gelijk staat zijn.

6.4 Diplomaplan

Hieronder zijn de exameneenheden en overige voorwaarden van het diplomaplan uitgewerkt. De gebruikte afkortingen vind je aan het eind van deze paragraaf.

Kerntaken van het beroep

Kerntaak BI-K1: Goederen/producten ontvangen en opslaan						23309XV-BI-K1			
Code	Naam	Vorm	WP	P	Plaats	Duur	Schaal	M	W
EIND	Eindresultaat		BIK1W1, BIK1W2	flex			10 (0)		1
K1.01	Proeve van bekwaamheid goederen/producten ontvangen en opslaan	PE		flex	BI, BPV	1 uur	10 (1)	5.5	3
K1.02	Theorie-examen Ontvangst en opslag	KE		flex	BI	90 min	10 (1)	5.5	1
Toelichting: 23309XV-BI-K1.01 wordt per voorkeur afgenomen bij het BPV bedrijf. Wanneer dit niet mogelijk is kan er worden uitgeweken naar de praktijkhal van school									

Kerntaak BI-K2: Orders verzamelen en goederen/producten bewerken						23309XV-BI-K2			
Code	Naam	Vorm	WP	P	Plaats	Duur	Schaal	M	W
EIND	Eindresultaat		BIK2W1, BIK2W2, BIK2W3, BIK2W4	flex			10 (0)		1
K2.01	Proeve van bekwaamheid orders verzamelen en goederen/producten bewerken	PE		flex	BI, BPV	1 uur	10 (1)	5.5	3
K2.02	Theorie-examen Verzamelen en verzenden	KE		flex	BI	90 min	10 (1)	5.5	1
Toelichting: 23309XV-BI-K2.01 wordt per voorkeur afgenomen bij het BPV bedrijf. Wanneer dit niet mogelijk is kan er worden uitgeweken naar de praktijkhal van school									

Kerntaak B1-K3: Goederen/producten verzenden						23309XV-B1-K3			
Code	Naam	Vorm	WP	P	Plaats	Duur	Schaal	M	W
EIND	Eindresultaat		B1K3W1, B1K3W2	flex			10 (0)		1
K3.01	Proeve van bekwaamheid goederen/producten verzenden	PE		flex	BI, BPV	1 uur	10 (1)	5.5	3
K3.02	Theorie-examen Verzamelen en verzenden	KE		flex	BI	90 min	10 (1)	5.5	1
Toelichting: 23309XV-B1-K3.01 wordt per voorkeur afgenomen bij het BPV bedrijf. Wanneer dit niet mogelijk is kan er worden uitgeweken naar de praktijkhal van school									

Kerntaak P2-K1: Begeleidt en coördineert werkzaamheden						25775XV-P2-K1			
Code	Naam	Vorm	WP	P	Plaats	Duur	Schaal	M	W
EIND	Eindresultaat		P2K1W1, P2K1W2, P2K1W3, P2K1W4	flex			10 (0)		1
K1.01	Proeve van bekwaamheid Begeleidt en coördineert werkzaamheden	Pvb		flex	BI, BPV	1 uur	10 (1)	5.5	1
Toelichting: 25775XV-P2-K1.01 wordt per voorkeur afgenomen bij het BPV bedrijf. Wanneer dit niet mogelijk is kan er worden uitgeweken naar de praktijkhal van school									

Kerntaak P2-K2: Levert een bijdrage aan het optimaliseren van het logistieke proces						25775XV-P2-K2			
Code	Naam	Vorm	WP	P	Plaats	Duur	Schaal	M	W
EIND	Eindresultaat		P2K2W1, P2K2W2	flex			10 (0)		1
K2.01	Proeve van bekwaamheid Levert een bijdrage aan het optimaliseren van het logistieke proces	Pvb		flex	BI, BPV	1 uur	10 (1)	5.5	9
K2.02	Theorie-examen Voorraad en magazijnbeheer	KE		flex	BI	90 min	10 (1)	5.5	1
K2.03	Theorie-examen Organisatiestructuur, Leidinggeven en Personeel	KE		flex	BI	90 min	10 (1)	5.5	1
K2.04	Werkstuk Trends en ontwikkelingen in de logistieke keten	KE		flex	BI	90 min	10 (1)	5.5	1
Toelichting: 25775XV-P2-K2.01 wordt per voorkeur afgenomen bij het BPV bedrijf. Wanneer dit niet mogelijk is kan er worden uitgeweken naar de praktijkhal van school									

Nederlands

Nederlands 2F					99999G-NED-2F			
Code	Naam	Vorm	P	Plaats	Duur	Schaal	M	W
EIND	Eindresultaat		flex			10 (0)		
CE	Lezen en luisteren 2F CE		flex			10 (1)	1.0	1
IE	Berekening NED 2F		flex			10 (1)	1.0	1
GE	Gesprekken voeren 2F		flex			10 (1)	1.0	1
SP	Spreeken 2F		flex			10 (1)	1.0	1
SC	Schrijven 2F		flex			10 (1)	1.0	1
Toelichting: De afnameduur van de examens verschilt per examen. Hieronder per examen de afnameduur (indicatie). Dit is exclusief eventuele voorbereidingstijd. <ul style="list-style-type: none"> • Lezen & luisteren CE: 90 minuten. • Gesprekken voeren: 10 minuten. • Spreken: 5-10 minuten. • Schrijven: 75 minuten. 								

Rekenen

Rekenen mbo-3					99999G-REK-N3			
Code	Naam	Vorm	P	Plaats	Duur	Schaal	M	W
EIND	Eindresultaat		flex			10 (0)		
CE	Rekenen mbo-3		flex			10 (1)	4.5	1
Toelichting: Afnameduur van het examen Rekenen mbo-3 is 120 minuten.								

Loopbaan en burgerschap

LB		25775XV-LB			
Code	Naam	Plaats	Schaal	M	W
EIND	Eindresultaat		VNV		
LB1	Loopbaan		VNV	V	1
LB2	Burgerschap		VNV	V	1
Toelichting: -					

Beroepspraktijkvorming

BPV		25775XV-BPV		
Code	Naam	Plaats	Schaal	M
EIND	Eindresultaat		OVG	
BPV	Beroepspraktijkvorming		OVG	V
Toelichting: -				

Keuzedelen

Je vindt de examenplannen van de keuzedelen in de keuzedelengids van de locatie. Deze vind je op AlfaConnect: [Keuzedelen](#).

Gebruikte afkortingen

Code = code van het examen of van het berekend resultaat van onderliggende examens	
K1.01, K1.02, K2.01, CE, GE, SP, SC	Code van examens
IE, K1.B1, K1.B2	Code van een tussenberekening van twee of meer onderliggende examens
Vorm = examenvorm	
PvB	proeve van bekwaamheid
PE	praktijkexamen
KE	kennisexamen
VE	vaardigheidsexamen
CE	centraal examen
MON	mondeling examen
SE	schriftelijk examen
WV	werkstuk, verslag
CEX	casusexamen
CGI	criterium gericht interview
POR	portfolio
SIM	simulatie
ASS	assessment
PRE	presentatie
X	overig (toelichting onder 'Toelichting')
WP = werkproces	
Bx-Kx-Wx	Basis x-Kerntaak x-Werkproces x
Px-Kx-Wx	Profiel x-Kerntaak x-Werkproces x
P = periode	
1, 2, 3, ...	onderwijsperiode waarin (de start van) het examen normaal staat gepland

flex	de periode wanneer het examen wordt afgenomen is flexibel
Plaats = plaats afdeling	
BI	binnenschools
BU	buitenschools (niet-zijnde het leerbedrijf)
BPV	leerbedrijf van de bpv
Duur (indicatie van reguliere afnameduur)	
min	minuut of minuten
uur	uur of uren
dgn	dag of dagen
wkn	week of weken
Schaal	
10 (0)	cijfer tussen 1-10 (0 decimaal)
10 (1)	cijfer tussen 1,0-10 (1 decimaal)
OVG	onvoldoende - voldoende - goed
VNV	voldaan - niet voldaan
BNB	behaald - niet behaald
W = weging	

6.5 Diploma, mbo-certificaat of mbo-verklaring

Als je aan alle diplomeringsregels hebt voldaan, ontvang je het diploma met daarbij een resultatenlijst. Op het diploma zelf komen keuzedelen te staan die je met een voldoende of hoger hebt afgerond.

Wanneer je een excellente prestatie hebt geleverd, dan komt op het diploma 'cum laude' te staan als aan de voorwaarden wordt voldaan, zie hiervoor het [Examenreglement](#).

Mocht je je diploma niet hebben behaald, maar wel een onderdeel (voldoende of hoger) hebben afgerond, waarvoor je een certificaat kunt behalen, dan heb je recht op een mbo-certificaat.

En als je een of meer examenonderdelen hebt behaald (geen certificaat), dan heb je recht op een mbo-verklaring. Afgeronde bpv-onderdelen en/of overige onderdelen geven mogelijk ook recht op een mbo-verklaring.

6.6 Na je opleiding

Tijdens en met name aan het eind van je opleiding bieden we je begeleiding bij je vervolgstap. Als je de opleiding (met diploma) verlaat, vraagt je slb'er of een medewerker van het Loopbaancentrum altijd wat je hierna gaat doen. Ga je bijvoorbeeld doorleren, werken, iets anders doen of weet je het nog niet? In de laatste twee gevallen kun je hulp krijgen van het Loopbaancentrum.

Ook na je opleiding bij het Alfa-college kan onze begeleiding doorlopen. Bijvoorbeeld als je extra begeleiding hebt gekregen. Dan kunnen we met jouw toestemming, je nieuwe opleiding of werkgever hierover informeren. Zo kun je nóg beter van start met je nieuwe opleiding of baan.

Ben je jonger dan 23 jaar en heb je nog geen startkwalificatie (diploma op niveau 2), dan heb je altijd een toekomstgesprek bij het Loopbaancentrum.

6.6.1 Na je opleiding: aan het werk

Na afronding van je opleiding kun je in de sectoren transport en logistiek aan de slag.

6.6.2 Na je opleiding: doorleren

Heb je de opleiding teamleider afgerond, dan is het logische vervolg de opleiding tot Logistiek Supervisor of specialist transport en logistiek. Je kunt samen met je coach kijken naar mogelijkheden voor een geschikte vervolgstudie.

6.7 Alumni

Het Alfa-college houdt graag contact met oud-studenten (alumni). Jouw opleiding doet dit door speciale alumnibijeenkomsten te organiseren, alumni te betrekken bij evenementen of open dagen, ervaringen te delen, alumni in te zetten als gastdocent en bpv-begeleider, et cetera. Ook voor jou zijn er uiteraard voordelen om je na het behalen van je diploma aan te sluiten bij ons alumninetwerk.

Denk daarbij aan:

- In contact blijven met oud-studiegenoten en docenten
- Op de hoogte gehouden worden van interessante cursussen en opleidingen
- Contacten leggen en onderhouden die handig zijn in jouw werk of als je werk zoekt
- Tips en ideeën voor beter onderwijs geven
- Iets betekenen voor studenten en jouw latere collega's

Je vindt meer informatie op onze webpagina over [Alumni](#).

7 Schoolkosten

Algemene kosten

De regelingen rondom het lesgeld en cursusgeld zijn wettelijk vastgelegd. Het ministerie van Onderwijs, Cultuur en Wetenschap stelt elk jaar de hoogte van de bedragen vast. Op de webpagina [Schoolkosten](#) vind je hierover meer informatie. Hier lees je ook meer over onder andere studiefinanciering, fondsen, de ov-studentenkaart, laptop, en mogelijke teruggave van les- of cursusgeld. En je vindt er nog veel meer informatie over alles wat met Schoolkosten te maken heeft.



Leermiddelen

Dit zijn leermiddelen, instrumenten en gereedschappen die je verplicht bent zelf aan te schaffen al dan niet via de school. De kosten van de leermiddelen worden gepubliceerd op onze website van het Alfa-college, onder Scholieren en dan [Mbo-opleidingen](#) en ga vervolgens naar de juiste opleiding. Klik dan op de tab 'Schoolkosten'.

Overige kosten

Je kunt kiezen of je meedoet aan een excursie of activiteiten buiten school. Hiervoor vragen we extra kosten die we apart in rekening brengen. Deze vind je ook onder 'Schoolkosten'.

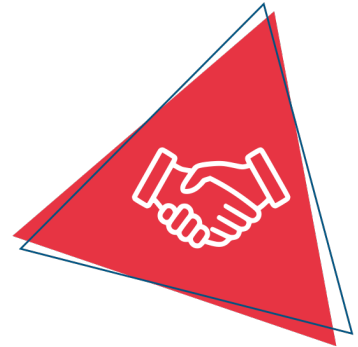
8 Afspraken binnen de opleiding

Om met elkaar een plezierige tijd te hebben, spreken we aan het begin van het schooljaar, per klas, samen regels af. Deze regels gaan over hoe we met elkaar om willen gaan en bevatten ook de algemene schoolregels over te laat komen, roken en waar gegeten en gedronken kan worden.

Met de docenten worden afspraken gemaakt over inleverdata van producten en hoeveel herkansingen je krijgt

Houd je je niet aan deze regels, dan kun je uit de les verwijderd worden.

Houd je je regelmatig niet aan de regels, of je pleegt een grove overtreding, dan krijg je een gedragssommatie en kun je tijdelijk geschorst worden. Mocht dit niet helpen om je weer op het juiste spoor te krijgen, dan word je uitgeschreven.



Vaststellingen

Versie	Vastgesteld door	Datum
1	Leo Dercksen	25-06-2024