

# Verzorgende-IG

Locatie: Parkweg

Crebonummer: 25656

Niveau: Niveau 3

Leerweg: BOL

Studieduur: 36 maanden

Cohort: 2023-2024

Versie: 1

Opleidings-  
wijzer



**Alfa** - college

# Inhoud

<b>1 Inleiding</b>	<b>4</b>
<b>2 Beroep en opleiding</b>	<b>5</b>
2.1 Beroep in het kort	5
2.2 Kerntaken en werkprocessen	5
2.3 Nederlands en rekenen	7
2.4 Loopbaan en burgerschap	8
2.5 Beroepspraktijkvorming (bpv)	8
2.6 Keuzedelen	9
<b>3 Onderwijsprogramma</b>	<b>10</b>
3.1 Planning school en bpv (stage)	10
3.2 Onderwijsprogramma	11
3.3 Leren op school	12
3.4 Excellentieprogramma	12
3.5 Leren in de beroepspraktijk (bpv)	12
3.6 Internationale stage en activiteiten	13
<b>4 Studievoortgang</b>	<b>14</b>
4.1 Studieadvies	14
4.2 Regels ten aanzien van studievoortgang	15
4.3 Versnellen of vertragen	15
4.4 Aan- en afwezigheid, te laat komen	15

<b>5 Begeleiding</b>	<b>16</b>
5.1 Studieloopbaanbegeleiding	16
5.2 Bpv-begeleiding	16
5.3 Loopbaancentrum	16
5.4 Schoolpastoraat	16
5.5 Sociale veiligheid en vertrouwenspersonen	16
<b>6 Examinering en diplomering</b>	<b>18</b>
6.1 Examenreglement	18
6.2 Examencommissie	18
6.3 Diplomavereisten	18
6.4 Diplomaplan	19
6.5 Diploma, mbo-certificaat of mbo-verklaring	24
6.6 Na je opleiding	24
6.6.1 Na je opleiding: aan het werk	25
6.6.2 Na je opleiding: doorleren	25
6.7 Alumni	25
6.8 Derde leerwegtrajecten	25
<b>7 Schoolkosten</b>	<b>27</b>
<b>8 Afspraken binnen de opleiding</b>	<b>28</b>
<b>Vaststellingen</b>	<b>29</b>

# 1 Inleiding

Van harte welkom op het Alfa-college. In deze Opleidingswijzer vind je informatie over de onderwijs- en examenregeling, waaronder: de inhoud en inrichting van je opleiding, de studievoortgangsregels, de begeleiding en de examens. Bij de Opleidingswijzer horen ook de aparte documenten:

- [Exameneisen taal en rekenen](#)
- [Keuzedelengids](#) (kies je locatie; de keuzedelengids staat op het intranet van het Alfa-college: AlfaConnect).

N.B. Het intranet AlfaConnect kun je bereiken zodra je bent ingeschreven op het Alfa-college en een account hebt ontvangen van het Alfa-college.

Algemene, praktische informatie vind je via de webpagina [Scholieren](#) onder het kopje 'Praktische info'. Je vindt daar onder meer informatie over:

- Internationale activiteiten
- Begeleiding bij studeren
- Schoolkosten, studiefinanciering en fondsen
- Vakantie en vrije dagen
- Informatie over locaties
- Geldigheid

Op de webpagina [Locatiewegwijzer](#) vind je ook de informatie over (digitale) voorzieningen, waaronder:

- Account op AlfaConnect
- Alfa-college app (o.a. voor inzage lesrooster)
- Eduarte
- Printen en schoolpas

Daarnaast vind je in het [Studentenstatuut](#) een overzicht van alle rechten en plichten die jij als student hebt tijdens je opleiding.

De inhoud van de Opleidingswijzer is met zorgvuldigheid tot stand gekomen. Verandert er tijdens je opleiding iets in onderwijs, begeleiding of examinering, dan laten we je dit op tijd weten. Er bestaat echter altijd de mogelijkheid dat de informatie in de Opleidingswijzer na verloop van tijd is verouderd of niet langer juist is. Heb je nog vragen, dan kun je deze stellen aan je studieloopbaanbegeleider (slb'er).

**Veel plezier en succes met je opleiding!**

## 2 Beroep en opleiding

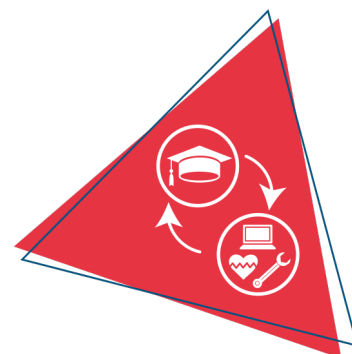
### 2.1 Beroep in het kort

Met deze combi-opleiding MZ-VZ haal je twee diploma's:

- Begeleider Maatschappelijke Zorg
- Verzorgende-IG

Je helpt bij persoonlijke verzorging, huishoudelijke verzorging, dagbesteding en activiteiten.

De verzorgende-IG werkt in zorg en welzijn met een verscheidenheid aan zorgvragers en situaties. Zij kan werkzaam zijn binnen alle branches van de verpleging en verzorging: verpleeghuizen en thuiszorg (VT), gehandicaptenzorg (GHZ), geestelijke gezondheidszorg (GGZ) en kraamzorg (KZ). De verzorgende-IG zorgt voor de zorg en ondersteuning in situaties waarin de zorgvrager professionele zorg nodig heeft en/of geen eigen regie meer kan voeren. De zorg en ondersteuning is gericht op de wensen van de zorgvrager waarbij preventie, herstel, behoud en het bevorderen van het functioneren centraal staat. De werkzaamheden van de verzorgende-IG variëren, dit zul je in de werkprocessen terug zien.



### 2.2 Kerntaken en werkprocessen

Onderstaande kerntaken en werkprocessen horen bij het beroep. Deze worden geëxamineerd en vind je terug in het diplomaplan.

Kerntaak	Werkprocessen
<b>BI-K1</b>	BI-K1-W1 Onderkent de gezondheidstoestand op somatisch en psychosociaal gebied (Gezondheidsbevorderaar)
Bieden van zorg en ondersteuning	BI-K1-W2 Adviseert en instrueert over preventie (Gezondheidsbevorderaar)
	BI-K1-W3 Draagt mede zorg voor het individuele plan van de zorgvrager (Zorgverlener)
	BI-K1-W4 Voert zorg-/begeleidingsactiviteiten uit (Zorgverlener)
	BI-K1-W5 Voert verpleegtechnische handelingen uit (Zorgverlener)
	BI-K1-W6 Communiceert met de zorgvrager en het sociale netwerk (Communicator)
	BI-K1-W7 Stemt de zorgverlening af met de zorgvrager en betrokkenen (Organisator)
	BI-K1-W8 Reageert op onvoorziene en crisissituaties (Organisator)
<b>BI-K2</b>	BI-K2-W1 Zorgt voor professionele ontwikkeling (Reflectieve EBP professional)
Werken aan organisatie- en professiegebonden taken	BI-K2-W2 Werkt samen met andere beroepsgroepen in de keten (Samenwerkingspartner)
	BI-K2-W3 Draagt bij aan goede kwaliteit van zorg (Professional en kwaliteitsbevorderaar)

## Moderne vreemde taal

Er gelden geen moderne vreemde talen voor je opleiding.

## Beroepsvereisten en/of branchevereisten

### Beroepsvereisten:

De wet BIG

Wet BIG (laatste wijziging in Stb. 2018, 260, inwerking getreden per 1 april 2019).

Het beroep Verzorgende-IG is gereguleerd conform artikel 34 van de Wet BIG. In de algemene maatregel van bestuur (Stb. 1999, 463) zijn de opleidingseisen en het deskundigheidsgebied beschreven.

Wie een diploma heeft dat aan de eisen voldoet, heeft recht op het voeren van de beschermde opleidingstitel Verzorgende-IG.

### Branchevereisten:

werkgevers kunnen het volgende vragen:

- Hepatitis B vaccinatie bewijs
- Verklaring Omtrent het gedrag (VOG)

## 2.3 Nederlands en rekenen

Om je diploma te behalen, krijg je ook andere onderdelen, waaronder generiek (algemeen) Nederlands en rekenen. Onder 'Diplomaveisen' en in het 'Diplomaplan' staat wat nodig is voor het behalen van je diploma. Hieronder een korte toelichting.

### Nederlands

Bestaat uit de volgende vaardigheden:

1. Lezen
2. Luisteren
3. Gesprekken voeren
4. Spreken
5. Schrijven

### Rekenen

Bestaat uit de volgende onderdelen:

1. Grootheden en eenheden
2. Oriëntatie in de 2D- en 3D-wereld
3. Verhoudingen herkennen en gebruiken
4. Procenten gebruiken
5. Omgaan met kwantitatieve informatie



## 2.4 Loopbaan en burgerschap

### Loopbaan

Dit onderdeel is gericht op loopbaanontwikkeling en -begeleiding (LOB). Je ontdekt en ontwikkelt jouw eigen (arbeids)identiteit, kwaliteiten, drijfveren en ambities. Wie ben ik, wat kan ik, wie wil ik zijn, wat moet ik daarvoor doen en wie kan mij daarbij helpen? Je leert reflecteren, keuzes maken, passende vervolgstappen te nemen en verantwoordelijkheid te nemen voor je (studie)loopbaan.

Bij LOB staan de volgende onderdelen centraal:

1. Kwaliteitenreflectie: wie ben ik, wat kan ik?
2. Motievenreflectie: wat wil ik, wat drijft mij?
3. Werkexploratie: welk soort werk past bij mij?
4. Loopbaansturing: wat wil ik worden?
5. Netwerken: wie kan mij daarbij helpen?

### Burgerschap

Met het onderdeel burgerschap bereid jij je voor op het goed kunnen deelnemen aan onze samenleving. Daarnaast bereid je je met burgerschap ook voor om goed te kunnen functioneren in je beroep. We besteden daarom aandacht aan levensbeschouwelijke ontwikkeling en (beroeps)ethiek, waarbij kritische denkvaardigheden belangrijk zijn. Ook is er aandacht voor de onderdelen:

1. Politiek
2. Economie
3. Maatschappij
4. Vitaal burgerschap (inclusief Fit for Life en Weerbaarheid)

Duurzaamheid en zingeving zijn belangrijke thema's die als rode draad door het programma lopen.

Tijdens je opleiding voer je verschillende burgerschapsactiviteiten uit. Je kan verschillende activiteiten kiezen tijdens excursies en themadagen. Ook zijn er opdrachten waarin je beroepsspecifieke onderdelen combineert met burgerschap. Denk aan maatschappelijk verantwoord ondernemen, duurzaamheid en wereldburgerschap tijdens een internationale stage.

Wil je meer weten over onze visie op burgerschap? Kijk dan op ons intranet AlfaConnect: [Samen leren en leven | Burgerschap en persoonlijke vorming](#)

## 2.5 Beroepspraktijkvorming (bpv)

Tijdens je opleiding heb je ook beroepspraktijkvorming (bpv; stage). Tijdens je stage leer je het beroep in de praktijk. Belangrijk is dat je de stage doet op een officiële praktijkplaats, het leerbedrijf.

In de bpv-wijzer staat beschreven hoe de bpv is georganiseerd. De bpv-gids ontvang je voor aanvang van de bpv.



## 2.6 Keuzedelen

Tijdens je opleiding kies je één of meer keuzedelen. Een keuzedeel is een aanvulling op je diploma. Een keuzedeel kan een verbreding of verdieping zijn van de opleiding. Ook kan een keuzedeel gericht zijn op de voorbereiding op een andere opleiding. Als je meer uitleg wilt over wat keuzedelen zijn dan kun je meer informatie vinden op AlfaConnect: [Wat zijn keuzedelen?](#)

Per opleiding kan het aantal keuzedelen verschillen. Voor jouw opleiding kies je verplicht minimaal 720 sbu (studiebelastingsuren) aan keuzedelen. Een keuzedeel heeft een studiebelasting van 240, 480 of 720 uren.

Rond je het examen van een keuzedeel af met minimaal een 6 of een voldoende, dan komt het keuzedeel op de voorkant van je diploma te staan. Zo heb je zelf invloed op de waarde van je diploma.

In de keuzedelengids van jouw locatie vind je de keuzedelen die op jouw locatie worden aangeboden. De keuzedelengids van jouw locatie vind je op AlfaConnect: [Keuzedelen](#). Per keuzedeel vind je meer informatie, zoals wat het keuzedeel inhoudt en wat je moet weten over het examen. Als er voorwaarden zijn om het keuzedeel te kunnen volgen, staat dat er ook bij.

Hoe je keuzedelen kiest en hoe je je kunt inschrijven voor de keuzedelen, hoor je tijdens de opleiding. Op AlfaConnect > Keuzedelen > [Hoe kan ik kiezen?](#) wordt uitgelegd hoe je keuzedelen kiest in Eduarte.

## 3 Onderwijsprogramma

### 3.1 Planning school en bpv (stage)

Tijdens de opleiding volg je lessen en andere begeleide onderwijsactiviteiten op school of buiten de school. Daarnaast loop je stage bij een leerbedrijf, de beroepspraktijkvorming (bpv). Dit kan in Nederland maar ook in het buitenland. Beide maken deel uit van je onderwijsprogramma.

In onderstaand schema is per studiejaar en per periode aangegeven hoe de verdeling is van begeleide onderwijsuren (bot) en de beroepspraktijkvorming (bpv; stage).



	Studiejaar 1: aantal sbu	Periode 1 aantal dagen per week	Periode 2 aantal dagen per week	Periode 3 aantal dagen per week	Periode 4 aantal dagen per week
Bot	705	5	3	3	3
Bpv	320	0	2	2	2
Zelfstudie	575				
Totaal sbu	1600				

	Studiejaar 2: aantal sbu	Periode 1 aantal dagen per week	Periode 2 aantal dagen per week	Periode 3 aantal dagen per week	Periode 4 aantal dagen per week
Bot	620	3	3	3	3
Bpv	560	2	2	2	2
Zelfstudie	420				
Totaal sbu	1600				

	Studiejaar 3: aantal sbu	Periode 1 aantal dagen per week	Periode 2 aantal dagen per week	Periode 3 aantal dagen per week	Periode 4 aantal dagen per week
Bot	475	2	2	2	2
Bpv	680	3	3	3	3
Zelfstudie	445				
Totaal sbu	1600				

#### Gebruikte afkortingen

- Bot: begeleide onderwijstijd: aantal klokuren dat aan begeleide onderwijsuren wordt besteed
- Bpv: beroepspraktijkvorming: aantal klokuren dat aan bpv wordt besteed
- Sbu: studiebelastingen in klokuren

## 3.2 Onderwijsprogramma

Hieronder zie je hoe het onderwijsprogramma er op hoofdlijnen uitziet. Aan het begin van elke lesperiode vertellen we je wat je die periode kunt verwachten aan vakken en dergelijke. Een leerjaar heeft vier periodes van elk ongeveer tien weken.

Binnen jouw opleiding volg je vier beroepstaken, waarna je een werkproces kunt examineren. Deze beroepstaken zijn onderverdeeld in 3 fases en beloop je op eigen wijze:

- Fase 1: starter,
- Fase 2: gevorderd
- Fase 3: beroepsbekwaam.

Indien je in de fase bent van beroepsbekwaam kun je een examen aanvragen en een beroepstaak afronden.

In elke fase werk je toe naar een tussenopdracht of eindopdracht middels diverse taken. De opbouw van beroepstaken, opdrachten en taken vind je in dit document.

In een beroepstaak staan de leeruitkomsten centraal. Dit zijn stukjes (werkprocessen) van het beroep die je gaat leren op school, op stage of op je leerwerkplek. Met verschillende bewijzen kan aangetoond worden dat je de leeruitkomst beheerst. Bewijzen zijn bijvoorbeeld een presentatie, product, vlog, verslag, opdracht of iets anders.

Je ontwikkeling wordt zichtbaar gemaakt door het gebruik van rubrics. Dat zijn een soort leermeters die aangeven waar je staat in je leerproces en waar je naar toe gaat groeien om uiteindelijk het diploma te behalen.

Op basis daarvan kun je samen met de studieloopbaanbegeleider of docent bepalen wat je nodig

hebt om aan het eindniveau van de opleiding te voldoen. Zo maken we samen je leren zichtbaar. De weg die je nodig hebt om de leeruitkomsten en uiteindelijk het diploma te behalen is flexibel.

### 3.3 Leren op school

Ieder schooljaar bestaat uit 4 periodes van 10 weken. In een periode van 10 weken werk je toe aan een leeruitkomst. binnenschools volg je de theorie lessen in de ochtend en in de middag volg je praktijk lessen. Ter ondersteuning, om de kennis en vaardigheden eigen te maken, zijn er zelfstudieuren.

**Bufferweek:** is de laatste week van de periode. In deze week rond je een leeruitkomst af middels toetsing. Deze week worden ook diverse thema's behandeld.

**Periodisering,** klik [hier](#) om de periodisering van schooljaar 2023/2024 in te zien.

**Zorgvakantie:** tijdens de opleiding loopt iedereen een zorgvakantie. Ook dit is een verplicht onderdeel van je opleiding.

### 3.4 Excellentieprogramma

We vinden het belangrijk dat jij je talenten kunt ontdekken en verder kunt ontwikkelen. Daarom kun je op het Alfa-college naast je opleiding meedoen aan uitdagende excellentieprogramma's op elk niveau. Dit is voor iedereen die extra uitgedaagd wil worden!

Afhankelijk van jouw ambities en dromen kun je je opgeven voor verschillende programma's, bijvoorbeeld voor Cambridge English, een kunst- en cultuurprogramma, een sportief programma waarbij je gaat zeilen, of je kunt werken aan je eigen persoonlijke ontwikkeldoelen. Met een enthousiaste groep studenten, die net als jij meer uitdaging zoekt, werk je aan leuke, interessante opdrachten en ga je naar inspirerende masterclasses.

Wil je ontdekken welk programma bij jou past? Meer informatie vind je op [AlfaConnect > Excellentie](#)

### 3.5 Leren in de beroepspraktijk (bpv)

Tijdens de bpv ben je een lerende student in de beroepspraktijk. Je krijgt ondersteuning van een bpv-begeleider op de werkplek. Een bpv-docent begeleidt je vanuit de opleiding.

Tijdens je stage werk je aan opdrachten die je vindt in Digibib. Deze opdrachten zijn onderdeel van de werkprocessen en leeruitkomsten, die bijdragen om jouw beroepstaak af te ronden.

Er vinden op jaarbasis 3 stagegesprekken plaats tussen jou, de bpv begeleider en jouw bpv docent: kennismaking, tussentijdse evaluatie en een eindgesprek.

## Praktijkovereenkomst

De afspraken tussen jou als student [1], het Alfa-college en het bpv-bedrijf worden vastgelegd in de praktijkovereenkomst (POK). De POK moet ingevuld zijn voordat je aan een bpv-periode begint. Hierin staan ook: duur van de bpv-periode, het aantal te maken uren, het adres van het leerbedrijf, de naam van de bpv-docent vanuit school en de bpv-begeleider vanuit het leerbedrijf.

[1] Als je nog geen 18 jaar bent, zijn dat je ouders / is dat je wettelijk vertegenwoordiger.

## 3.6 Internationale stage en activiteiten

Bij het Alfa-college krijg je de kans om internationale ervaringen op te doen. Er zijn internationale stagemogelijkheden, internationale projecten en excursies naar het buitenland. Je kunt bezoeken brengen aan landen binnen maar ook buiten Europa.

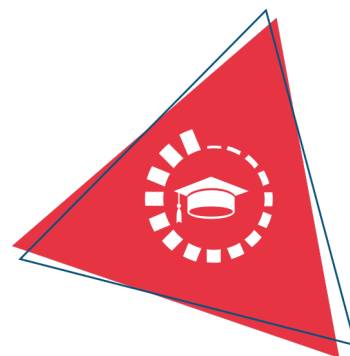
Een bezoek brengen aan of stage lopen in het buitenland is erg waardevol. Je doet nieuwe ervaringen op, leert andere culturen kennen, verbetert je talenkennis, het staat goed op je CV, je wordt zelfstandiger en krijgt vrienden over de hele wereld!

Meer informatie kun je vinden op de webpagina [Internationale activiteiten](#). Hier is ook informatie te vinden over mogelijkheden voor tegemoetkoming in kosten. Op elke locatie zijn contactpersonen internationale activiteiten die je informatie kunnen geven en kunnen ondersteunen. Vraag ernaar bij je slb'er.

# 4 Studievoortgang

## 4.1 Studieadvies

Tijdens het eerste studiejaar van je opleiding krijg je twee keer een studieadvies. Dit is een advies over jou en je studie en daarvoor kijken we naar hoe jij het doet op de opleiding. Eerst krijg je een (1) voorlopig studieadvies en daarna een (2) definitief studieadvies.



### 1. Voorlopig studieadvies

Het voorlopige studieadvies heeft drie mogelijkheden:

#### A. Voorlopig positief studieadvies

Bij een voorlopig positief studieadvies maak je voldoende vorderingen.

#### B. Voorlopig positief studieadvies met aandachtspunten

Bij een voorlopig positief studieadvies met aandachtspunten blijft je op bepaalde onderdelen achter, maar verwachten we dat je je diploma kunt halen. Samen met jou stellen we een begeleidingsplan op.

#### C. Voorlopig negatief studieadvies

Bij een voorlopig negatief studieadvies maak je onvoldoende vorderingen.

Bij een voorlopig negatief studieadvies wordt een 'studievoortgangscontract' opgesteld. Dit is een schriftelijke waarschuwing. Hierin staat wat je kunt verbeteren, wat je moet doen om door te mogen gaan met je opleiding, wanneer je dat moet doen en hoe school je hierbij kan ondersteunen. Je krijgt dan een aantal weken de tijd om je resultaten te verbeteren. Samen met jou evalueren we het studievoortgangscontract, voordat je een definitief studieadvies krijgt.

### Wanneer krijg je het voorlopige studieadvies?

In het eerste studiejaar krijg je een voorlopig studieadvies. Wanneer je dit krijgt, hangt af van de duur van je opleiding.

- Bij entree-opleidingen en éénjarige opleidingen niveau 2 en 4, krijg je het voorlopige studieadvies minimaal 8 weken voor het definitieve studieadvies.
- Bij meerjarige opleidingen niveau 2, 3 en 4, krijg je het voorlopige studieadvies minimaal 10 weken voor het definitieve studieadvies.

### 2. Definitief studieadvies

Het definitief studieadvies is (A) positief of (B) negatief.

#### A. Definitief positief advies

Bij een definitief positief advies maak je goede vorderingen en kun je de opleiding vervolgen.

#### B. Definitief negatief advies

Bij een definitief negatief advies moet je stoppen met de opleiding. School ondersteunt jou dan bij het vinden van een andere passende opleiding.

### *Wanneer krijg je het definitieve studieadvies?*

In het eerste studiejaar krijg je een definitief studieadvies. Wanneer je dit krijgt, hangt af van de duur van je opleiding.

- Bij entree-opleidingen en éénjarige opleidingen niveau 2 en 4, krijg je het definitieve studieadvies na 3 maanden maar voor 4 maanden na de start van de opleiding.
- Bij meerjarige opleidingen niveau 2, 3 en 4, krijg je het definitieve studieadvies na 9 maanden maar voor 12 maanden na de start van de opleiding.

## 4.2 Regels ten aanzien van studievoortgang

In de voorbereiding op examens, wordt je studievoortgang op verschillende manieren bijgehouden. Je voert daarover gesprekken met je studieloopbaanbegeleider. Ook krijg je in het eerste studiejaar een studieadvies en hierbij houden we rekening met je studievoortgang.

Jouw studievoortgang wordt in elke 10e week met jou besproken met jouw studieloopbaanbegeleider. Hiervan wordt een verslag gemaakt wat jij terug kunt zien in jouw dossier van Eduarte. Eduarte is het studentvolgsysteem van Alfa.

## 4.3 Versnellen of vertragen

Afhankelijk van je studievoortgang en/of eerder behaalde ervaringen, kun je de opleiding versneld afronden. Andersom is ook mogelijk. Door omstandigheden kan het wenselijk zijn dat je de opleiding vertraagt. Over de mogelijkheden van versnellen of vertragen kun je terecht bij je slb'er.

## 4.4 Aan- en afwezigheid, te laat komen

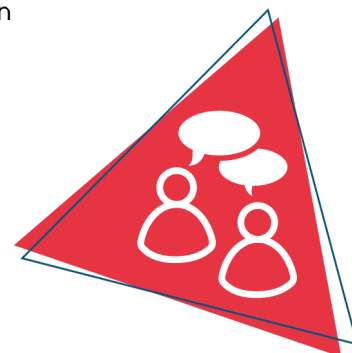
Je bent verplicht deel te nemen aan onderwijsactiviteiten, tenzij anders is aangegeven of afgesproken. Je aan- en afwezigheid houden we bij. Ben je ongeoorloofd afwezig (zonder toestemming van school of zonder dat je bent ziek gemeld), dan kunnen er maatregelen volgen. Meer informatie vind je op onze webpagina [Administratieve zaken en procedures](#).



## 5 Begeleiding

### 5.1 Studieloopbaanbegeleiding

Als student ben je zelf verantwoordelijk voor het volgen van de activiteiten die op je rooster staan. Tijdens lessen en bij opdrachten begeleiden docenten je. Daarnaast koppelen we je bij de start van je opleiding aan een studieloopbaanbegeleider (slb'er). De slb'er begeleidt jou bij je studievoortgang, professionele ontwikkeling en (studie)loopbaanontwikkeling. Loop je ergens tegenaan tijdens je opleiding of zijn er problemen waardoor het lastig is je opleiding te volgen? Dan kan je dit bespreken met je slb'er.



Indien er tijdens je studie bijzonderheden zijn, die van invloed zijn op jouw studievoortgang, kan er gebruik gemaakt worden van verschillende ondersteuningsdiensten binnen Alfa.

### 5.2 Bpv-begeleiding

De bpv-docent begeleidt je vanuit de opleiding tijdens de bpv. De bpv-begeleider begeleidt je vanuit het leerbedrijf. Wat betekent dat je zowel vanuit school als stage begeleidt wordt.

### 5.3 Loopbaancentrum

Soms heb je meer begeleiding, specialistische hulp of aanpassingen nodig. Misschien twijfel je over je studiekeuze of heb je persoonlijke, studie- of leerproblemen. Je kunt dan aankloppen bij het Loopbaancentrum (LBC). Hier zit altijd iemand voor je klaar die met je mee kan denken. De medewerkers geven loopbaanadviezen en bieden je ondersteuning en begeleiding. Ook kunnen ze je helpen bij zoeken naar ondersteuning door anderen, buiten het Alfa-college. Je kunt gewoon langsgaan bij het Loopbaancentrum of na overleg met je slb'er of ouders of verzorgers er een afspraak maken. Bijvoorbeeld maatschappelijk werk. Je privacy is gewaarborgd. Je kunt gewoon langsgaan bij het Loopbaancentrum of na overleg met je slb'er of ouders of verzorgers er een afspraak maken. Meer informatie over het LBC vind je op AlfaConnect, [Loopbaancentrum](#).

### 5.4 Schoolpastoraat

Het schoolpastoraat wil plaats bieden aan een ieder, ongeacht afkomst, religie of cultuur. Er is tijd, plaats en gehoor voor jou, als je vastloopt op school, thuis of in relaties met vrienden. Of als je je juist eenzaam of somber voelt of bang bent, of als je heel stoer bent en het altijd zelf wilt doen zonder dat anderen zich met je bemoeien. Heb je er behoefte aan om over jezelf en wat je wilt na te denken? Wil je een pastor ontmoeten en deze zaken bespreken? Je kunt contact opnemen met de schoolpastor op jouw locatie. Meer informatie vind je op AlfaConnect op de pagina [Pastoraat](#).

### 5.5 Sociale veiligheid en vertrouwenspersonen

Het Alfa-college wil een veilige school zijn voor iedereen. Als je lastiggevallen wordt op school of op je leerbedrijf, als je bedreigd wordt of als je je niet veilig voelt, of als je te maken hebt met ongewenst gedrag van iemand naar jou, dan kun je dit melden. Je kunt dit melden bij de coördinator van de Veilige school op jouw locatie of je kunt dit melden bij een externe vertrouwenspersoon. Zij kunnen jou daarbij helpen. Alle klachten nemen en behandelen we serieus. Als het nodig is treedt de school op. Meer informatie vind je op AlfaConnect op de omgeving [Veilige school](#).

# 6 Examinering en diplomering

## 6.1 Examenreglement

Op het gebied van examinering werkt de opleiding volgens de regels en procedures die in het 'Examenreglement' staan. In het Examenreglement staat onder meer:

- de regeling van het examen
- de uitvoering van het examen
- de beoordeling van het examen
- en hoe je bijvoorbeeld bezwaar maakt tegen een beslissing met betrekking tot het examen



## 6.2 Examencommissie

Bij de examencommissie van jouw locatie (LEC) kun je verzoeken voor vrijstellingen, extra herkansingen en overige verzoeken schriftelijk aanvragen. Het contact loopt via het SSC (Studenten Servicecentrum) van de locatie. Hieronder vind je het e-mailadres waar je de verzoeken naartoe kunt sturen:

SSC locatie Hardenberg  
[ssc.park@alfa-college.nl](mailto:ssc.park@alfa-college.nl)

## 6.3 Diplomavereisten

Voor elke opleiding zijn diplomavereisten opgesteld. Deze horen bij het diplomaplan. In het diplomaplan lees je welke examens je moet afleggen en aan welke andere diplomavoorwaarden je moet voldoen. Voor elk examen is een beslismodel opgesteld, waarin staat hoe en volgens welke criteria we de gemaakte examens beoordelen.

Als jouw resultaten dat toelaten, kun je Nederlands of rekenen op een hoger niveau examineren. Je kunt dit aanvragen bij de examencommissie. Meer informatie over de verschillende niveaus Nederlands en rekenen vind je in het document [Exameneisen taal en rekenen](#).

Hieronder een overzicht van de diplomavereisten:

### Kerntaken van het beroep

- Voor elke kerntaak heb je een eindresultaat van ten minste het cijfer 6 of ten minste voldoende behaald.
- Als er voor jouw opleiding wettelijke beroepsvereisten gelden, dan heb je die met een positief eindoordeel afgesloten.

### Nederlands en rekenen

- Voor Nederlands geldt dat je de examens doet op ten minste niveau 'Nederlands 2F'.
- Voor rekenen geldt dat je het examen doet op ten minste 'mbo-rekenniveau 3'.
- Voor Nederlands en rekenen samen mag je voor één van de twee vakken een 5 halen. Voor het andere vak moet je dan een 6 of hoger halen.

### Loopbaan en burgerschap

Je hebt voor beide onderdelen een eindwaardering 'voldaan' behaald. Dat betekent dat je voldoende inspanning hebt geleverd.

### Beroepspraktijkvorming (bpv)

- De eindbeoordeling van de bpv is gelijk aan de beoordeling van de laatste bpv-periode / het gemiddelde van beoordelingen van alle bpv-periodes.
- Het leerbedrijf heeft een oordeel gegeven over je bpv. Dat oordeel is meegenomen in het eindoordeel voor bpv.
- Het eindoordeel is positief (minimaal voldoende).

### Keuzedelen

1. Je voldoet aan de minimale omvang van de keuzedeelverplichting, dat is 720 sbu.
2. Je hebt een eindresultaat behaald dat voldoet aan de compensatieregeling voor keuzedelen. De compensatieregeling houdt het volgende in:
  - Het gemiddelde van de eindresultaten voor de keuzedelen moet ten minste een afgeronde 6 of voldoende zijn.
  - Voor minimaal de helft van deze keuzedelen moet het resultaat ten minste een 6 of voldoende zijn.
  - Het resultaat voor een keuzedeel mag nooit lager dan een 4 of een eindwaardering die daaraan gelijk staat zijn.

## 6.4 Diplomaplan

Hieronder zijn de exameneenheden en overige voorwaarden van het diplomaplan uitgewerkt. De gebruikte afkortingen vind je aan het eind van deze paragraaf.

## Kerntaken van het beroep

Kerntaak B1-K1: Bieden van zorg en ondersteuning						25656XP-B1-K1			
Code	Naam	Vorm	WP	P	Plaats	Duur	Schaal	M	W
EIND	Eindresultaat			flex			OVG		1
K1.01	Onderkent de gezondheidstoestand op somatisch en psychosociaal gebied (Gezondheidsbevorderaar)	PE	B1K1W1	flex	BPV	4 wkn	OVG	V	1
K1.02	Adviseert en instrueert over preventie (Gezondheidsbevorderaar)	PE	B1K1W2	flex	BPV	60 min	OVG	V	1
K1.03	Draagt mede zorg voor het individuele plan van de zorgvrager (Zorgverlener)	WV	B1K1W3	flex	BPV	6 wkn	OVG	V	1
K1.04	Voert zorg-/begeleidingsactiviteiten uit (Zorgverlener)	PE	B1K1W4	flex	BPV	2 wkn	OVG	V	1
K1.05	Voert verpleegtechnische handelingen uit (Zorgverlener)	VE	B1K1W5	flex	BI	26 wkn	OVG	V	1
K1.06	Communiqueert met de zorgvrager en het sociale netwerk (Communicator)	PE	B1K1W6	flex	BPV	60 min	OVG	V	1
K1.07	Stemt de zorgverlening af met de zorgvrager en betrokkenen (Organisator)	X	B1K1W7	flex	BPV	30 min	OVG	V	1
K1.08	Reageert op onvoorziene en crisissituaties (Organisator)	WV	B1K1W8	flex	BI	4 wkn	OVG	V	1
<p><b>Toelichting:</b></p> <p>Examen B1-K1-W1 bevat zowel een gedragsbeoordeling als een productbeoordeling</p> <p>Examen B1-K1-W5 bevat zowel een voorbereidende opdracht als een gedragsbeoordeling</p> <p>Examen B1-K1-W7 bevat een examengesprek</p>									

Kerntaak BI-K2: Werken aan organisatie- en professiegebonden taken						25656XP-BI-K2			
Code	Naam	Vorm	WP	P	Plaats	Duur	Schaal	M	W
EIND	Eindresultaat			flex			OVG		1
K2.01	Zorgt voor professionele ontwikkeling (Reflectieve EBP professional)	PRE	B1K2W1	flex	BI	10 wkn	OVG	V	1
K2.02	Werkt samen met andere beroepsgroepen in de keten (Samenwerkingspartner)	PE	B1K2W2	flex	BPV	10 wkn	OVG	V	1
K2.03	Draagt bij aan goede kwaliteit van zorg (Professional en kwaliteitsbevorderaar)	PRE	B1K2W3	flex	BI	10 wkn	OVG	V	1
<b>Toelichting:</b> -									

#### Nederlands

Nederlands 2F					99999G-NED-2F			
Code	Naam	Vorm	P	Plaats	Duur	Schaal	M	W
EIND	Eindresultaat		flex			10 (0)		
CE	Lezen en luisteren 2F CE		flex			10 (1)	1.0	1
IE	Berekening NED 2F		flex			10 (1)	1.0	1
GE	Gesprekken voeren 2F		flex			10 (1)	1.0	1
SP	Spreeken 2F		flex			10 (1)	1.0	1
SC	Schrijven 2F		flex			10 (1)	1.0	1
<b>Toelichting:</b> De afnameduur van de examens verschilt per examen. Hieronder per examen de afnameduur (indicatie). Dit is exclusief eventuele voorbereidingstijd. <ul style="list-style-type: none"> <li>• Lezen &amp; luisteren CE: 90 minuten.</li> <li>• Gesprekken voeren: 10 minuten.</li> <li>• Spreken: 5-10 minuten.</li> <li>• Schrijven: 75 minuten.</li> </ul>								

## Rekenen

Rekenen mbo-3					99999G-REK-N3			
Code	Naam	Vorm	P	Plaats	Duur	Schaal	M	W
EIND	Eindresultaat		flex			10 (0)		
CE	Rekenen mbo-3		flex			10 (1)	4.5	1
<b>Toelichting:</b> Afnameduur van het examen Rekenen mbo-3 is 120 minuten.								

## Loopbaan en burgerschap

LB		25656XP-LB			
Code	Naam	Plaats	Schaal	M	W
EIND	Eindresultaat		VNV		
LB1	Loopbaan		VNV	V	1
LB2	Burgerschap		VNV	V	1
<b>Toelichting:</b> -					

## Beroepspraktijkvorming

BPV		25656XP-BPV		
Code	Naam	Plaats	Schaal	M
EIND	Eindresultaat		OVG	
BPV	Beroepspraktijkvorming		OVG	V
<b>Toelichting:</b> -				

## Keuzedelen

Je vindt de examenplannen van de keuzedelen in de keuzedelengids van de locatie. Deze vind je op AlfaConnect: [Keuzedelen](#).



## Gebruikte afkortingen

Code = code van het examen of van het berekend resultaat van onderliggende examens	
K1.01, K1.02, K2.01, CE, GE, SP, SC	Code van examens
IE, K1.B1, K1.B2	Code van een berekend resultaat van twee of meer onderliggende examens
Vorm = examenvorm	
PvB	proeve van bekwaamheid
PE	praktijkexamen
KE	kennisexamen
VE	vaardigheidsexamen
CE	centraal examen
MON	mondeling examen
SE	schriftelijk examen
WV	werkstuk, verslag
CEX	casusexamen
CGI	criterium gericht interview
POR	portfolio
SIM	simulatie
ASS	assessment
PRE	presentatie
X	overig (toelichting onder 'Toelichting')
WP = werkproces	
Bx-Kx-Wx	Basis x-Kerntaak x-Werkproces x
Px-Kx-Wx	Profiel x-Kerntaak x-Werkproces x
P = periode	
1, 2, 3, ...	periode waarin het examen normaal gesproken staat gepland

flex	flexibel
<b>Plaats = plaats afdeling</b>	
BI	binnenschools (en/of)
BU	buitenschools (en/of)
BPV	leerbedrijf van de bpv
<b>Duur (indicatie van reguliere afdelingsduur)</b>	
min	minuut of minuten
uur	uur of uren
dgn	dag of dagen
wkn	week of weken
<b>Schaal</b>	
10 (0)	cijfer tussen 1-10 (0 decimaal)
10 (1)	cijfer tussen 1,0-10 (1 decimaal)
OVG	onvoldoende - voldoende - goed
VNV	voldaan - niet voldaan
BNB	behaald - niet behaald
<b>W = weging</b>	

## 6.5 Diploma, mbo-certificaat of mbo-verklaring

Als je aan alle diplomeringsregels hebt voldaan, ontvang je het diploma met daarbij een resultatenlijst. Op het diploma zelf komen keuzedelen te staan die je met een voldoende of hoger hebt afgerond.

Mocht je je diploma niet hebben behaald, maar wel een onderdeel (voldoende of hoger) hebben afgerond, waarvoor je een certificaat kunt behalen, dan heb je recht op een mbo-certificaat.

En als je een of meer examenonderdelen hebt behaald (geen certificaat), dan heb je recht op een mbo-verklaring. Afgeronde bpv-onderdelen en/of overige onderdelen geven mogelijk ook recht op een mbo-verklaring.

## 6.6 Na je opleiding

Tijdens en met name aan het eind van je opleiding bieden we je begeleiding bij je vervolgstap. Als je de

opleiding (met diploma) verlaat, vraagt je slb'er of een medewerker van het Loopbaancentrum altijd wat je hierna gaat doen. Ga je bijvoorbeeld doorleren, werken, iets anders doen of weet je het nog niet? In de laatste twee gevallen kun je hulp krijgen van het Loopbaancentrum.

Ook na je opleiding bij het Alfa-college kan onze begeleiding doorlopen. Bijvoorbeeld als je extra begeleiding hebt gekregen. Dan kunnen we met jouw toestemming, je nieuwe opleiding of werkgever hierover informeren. Zo kun je nóg beter van start met je nieuwe opleiding of baan.

Ben je jonger dan 23 jaar en heb je nog geen startkwalificatie (diploma op niveau 2), dan heb je altijd een toekomstgesprek bij het Loopbaancentrum.

### 6.6.1 Na je opleiding: aan het werk

### 6.6.2 Na je opleiding: doorleren

## 6.7 Alumni

Het Alfa-college houdt graag contact met oud-studenten, alumni. Jij bent een alumnus (oud-student) als je het Alfa-college met of zonder diploma, certificaat of mbo-verklaring verlaat. Maar ook als je op het Alfa-college door gaat studeren, bijvoorbeeld als je van niveau 3 naar 4 gaat. De opleiding houdt contact door speciale alumnibijeenkomsten te organiseren, alumni te betrekken bij evenementen of open dagen, ervaringen te delen, alumni in te zetten als gastdocent en bpv-begeleider, et cetera. Ook voor jou zijn er voordelen om je straks aan te sluiten bij ons alumninetwerk.

Denk aan:

- Oud-studiegenoten en docenten nog eens ontmoeten
- Op de hoogte zijn van interessante cursussen en opleidingen
- Contacten hebben die handig zijn in jouw werk of als je werk zoekt
- Tips en ideeën voor beter onderwijs geven
- Iets betekenen voor studenten en jouw latere collega's

Tijdens je opleiding krijg je meer informatie over ons alumninetwerk en hoe je je hiervoor kunt aanmelden. Je vindt meer informatie op onze webpagina [Alumni](#).

## 6.8 Derde leerwegtrajecten

Derde leerweg betreft niet de bol- of bbl-opleiding, maar het 'overige onderwijs' (ovo) en 'overige opleidingen deeltijd' (odt). Voor deze niet-bekostigde opleidingen zijn de paragrafen 'Examenreglement', 'Examencommissie', 'Diploma, mbo-certificaat of mbo-verklaring' en 'Alumni' volledig van toepassing. De paragrafen 'Diplomavereisten' en 'Diplomaplan' kunnen (deels) van toepassing zijn op trajecten in de derde leerweg, afhankelijk van het gekozen traject.

### Certificeerbare beroepsonderdelen

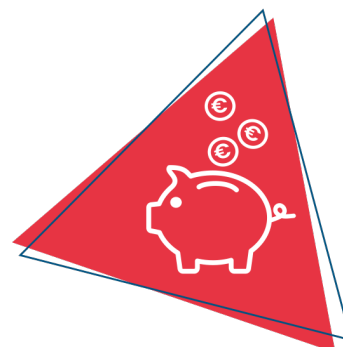
Indien van toepassing, worden hier certificeerbare beroepsonderdelen opgenomen die in de derde

leerweg worden aangeboden.

# 7 Schoolkosten

## Algemene kosten

De regelingen rondom het lesgeld en cursusgeld zijn wettelijk vastgelegd. Het ministerie van Onderwijs, Cultuur en wetenschap stelt elk jaar de hoogte van de bedragen vast. Op de webpagina [Schoolkosten](#) vind je hierover meer informatie. Hier lees je ook meer over onder andere studiefinanciering, fondsen, de ov-studentenkaart, laptop, en mogelijke teruggave van les- of cursusgeld. En je vindt er nog veel meer informatie over alles wat met Schoolkosten te maken heeft.



## Leermiddelen

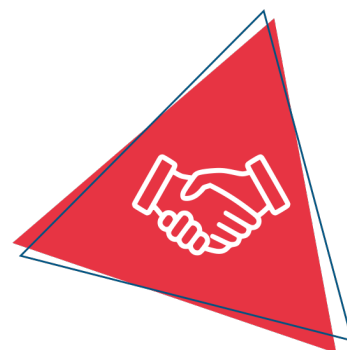
Dit zijn leermiddelen, instrumenten en gereedschappen die je verplicht bent zelf aan te schaffen al dan niet via de school. De kosten van de leermiddelen worden gepubliceerd op onze website van het Alfa-college, onder Scholieren en dan [Mbo-opleidingen](#) en ga vervolgens naar de juiste opleiding. Klik dan op de tab 'Schoolkosten'.

## Overige kosten

Je kunt kiezen of je meedoet aan een excursie of activiteiten buiten school. Hiervoor vragen we extra kosten die we apart in rekening brengen. Deze vind je ook onder 'Schoolkosten'.

## 8 Afspraken binnen de opleiding

Bij de start van het schooljaar worden er gezamenlijke afspraken gemaakt.



# Vaststellingen

Versie	Vastgesteld door	Datum
1	Hilde Rotmensen	17-07-2023