

Monteur werktuigkundige installaties

Locatie: RTC Hardenberg

Crebonummer: 25350

Niveau: Niveau 2

Leerweg: BBL

Studieduur: 24 maanden

Cohort: 2023-2024

Versie: 1

Opleidings-
wijzer



Alfa-college

Inhoud

1 Inleiding	4
2 Beroep en opleiding	5
2.1 Beroep in het kort	5
2.2 Kerntaken en werkprocessen	6
2.3 Nederlands en rekenen	7
2.4 Loopbaan en burgerschap	8
2.5 Beroepspraktijkvorming (bpv)	9
2.6 Keuzedelen	10
3 Onderwijsprogramma	11
3.1 Planning school en bpv (werk)	11
3.2 Onderwijsprogramma	12
3.3 Leren op school	12
3.4 Excellentieprogramma	13
3.5 Leren op de werkplek (bpv)	13
3.6 Internationale stage en activiteiten	14
4 Studievoortgang	15
4.1 Studieadvies	15
4.2 Regels ten aanzien van studievoortgang	16
4.3 Versnellen of vertragen	18
4.4 Aan- en afwezigheid, te laat komen	19

5 Begeleiding	20
5.1 Studieloopbaanbegeleiding	20
5.2 Bpv-begeleiding	20
5.3 Loopbaancentrum	21
5.4 Schoolpastoraat	21
5.5 Sociale veiligheid en vertrouwenspersonen	21
6 Examinering en diplomering	22
6.1 Examenreglement	22
6.2 Examencommissie	22
6.3 Diplomavereisten	22
6.4 Diplomaplan	23
6.5 Diploma, mbo-certificaat of mbo-verklaring	28
6.6 Na je opleiding	28
6.6.1 Na je opleiding: aan het werk	29
6.6.2 Na je opleiding: doorleren	29
6.7 Alumni	29
6.8 Derde leerwegtrajecten	30
7 Schoolkosten	31
8 Afspraken binnen de opleiding	32
Vaststellingen	33

1 Inleiding

Van harte welkom op het Alfa-college. In deze Opleidingswijzer vind je informatie over de onderwijs- en examenregeling, waaronder: de inhoud en inrichting van je opleiding, de studievoortgangsregels, de begeleiding en de examens. Bij de Opleidingswijzer horen ook de aparte documenten:

- [Exameneisen taal en rekenen](#)
- [Keuzedelengids](#) (kies je locatie; de keuzedelengids staat op het intranet van het Alfa-college: AlfaConnect).

N.B. Het intranet AlfaConnect kun je bereiken zodra je bent ingeschreven op het Alfa-college en een account hebt ontvangen van het Alfa-college.

Algemene, praktische informatie vind je via de webpagina [Scholieren](#) onder het kopje 'Praktische info'. Je vindt daar onder meer informatie over:

- Internationale activiteiten
- Begeleiding bij studeren
- Schoolkosten, studiefinanciering en fondsen
- Vakantie en vrije dagen
- Informatie over locaties
- Geldigheid

Op de webpagina [Locatiewegwijzer](#) vind je ook de informatie over (digitale) voorzieningen, waaronder:

- Account op AlfaConnect
- Alfa-college app (o.a. voor inzage lesrooster)
- Eduarte
- Printen en schoolpas

Daarnaast vind je in het [Studentenstatuut](#) een overzicht van alle rechten en plichten die jij als student hebt tijdens je opleiding.

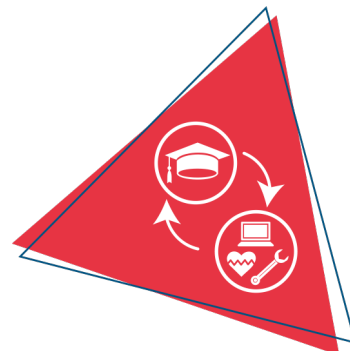
De inhoud van de Opleidingswijzer is met zorgvuldigheid tot stand gekomen. Verandert er tijdens je opleiding iets in onderwijs, begeleiding of examinering, dan laten we je dit op tijd weten. Er bestaat echter altijd de mogelijkheid dat de informatie in de Opleidingswijzer na verloop van tijd is verouderd of niet langer juist is. Heb je nog vragen, dan kun je deze stellen aan je studieloopbaanbegeleider (slb'er).

Veel plezier en succes met je opleiding!

2 Beroep en opleiding

2.1 Beroep in het kort

De monteur werktuigkundige installaties ontvangt de werkopdracht van de leidinggevende. Als hem iets niet duidelijk is vraagt hij om uitleg. Hij verzamelt en controleert de benodigde informatie (werkinstructies, tekeningen, schetsen, installatie- en bedieningsvoorschriften etc.), materialen en middelen en vormt zich een compleet beeld van zijn opdracht. Hij meldt zich op de werkplek op locatie en overlegt met de leidinggevende op locatie over de werkzaamheden en ontvangt specifieke instructie indien het om werken op hoogte gaat.



De monteur werktuigkundige installaties verkent de werkplek om na te gaan of hij de werkzaamheden veilig kan uitvoeren. Hij controleert daarbij zowel de omgeving als het systeem als de aanwezigheid van andere personen op de mogelijkheid van veiligheidsrisico's. Indien de werkplek onvoldoende veilig is, overlegt hij met de leidinggevende op locatie over een oplossing. Hij overlegt ook met de eigen leidinggevende als blijkt dat de werkplek (nog) is bezet en/of de werkopdracht onvolledig is of uitgaat van onjuiste veronderstellingen.

Ten behoeve van uitbreiding of aanpassing van een bestaand systeem (zoals waterleiding-systemen, gasinstallaties, cv-installaties, ventilatiesystemen, etc.) stelt de monteur werktuigkundige installaties de installatie buiten bedrijf. Na het buiten bedrijf stellen controleert hij door het doen van een meting of het systeem en alle onderdelen ervan spanningsloos zijn. Zo nodig ontlaaft hij de delen die nog onder spanning staan. Hij regelt dat hij tijdens het werk veilig kan werken en niet iemand het systeem alsnog onder spanning zet. Hij bepaalt de werkvolgorde voor het demonteren. Hij demonteert de in de werkopdracht genoemde componenten, deelproducten, appendages en leidingen. Hij controleert te hergebruiken componenten en deelproducten op hun werking en repareert deze, door bijvoorbeeld de beschadigde afsluiters, beveiligingen en regelapparatuur te vervangen, indien mogelijk en/of gewenst.

Voor monteur werktuigkundige installaties geldt aanvullend:

De monteur werktuigkundige installaties controleert met een visuele inspectie op bijvoorbeeld isolatie, loszittende aansluitingen etc., en controleert visueel en door meten van lektheid en druk de werktuigkundige componenten en deelproducten op beschadigingen en op juistheid van het component (inlaatcombinatie, overstort, etc.). Hij controleert of de componenten en deelproducten veilig zijn voor gebruik. Hij plaatst en monteert deze en stelt indien van toepassing installaties samen volgens de werktuigkundige installatie tekeningen. Hij controleert het geheel op veiligheid.

Voor monteur werktuigkundige installaties geldt aanvullend:

Hij controleert en monteert componenten in overleg met de eerste monteur.

De monteur werktuigkundige installaties verkent de omgeving waar kabels en leidingen voor het systeem moeten worden aangebracht, bepaalt ter plekke samen met zijn leidinggevende hoe de weg voor de aan te leggen bekabeling en/of leiding gaat lopen. Hij brengt wand-, dak- en geveldoorvoeringen aan of markeert de plaatsen waar deze moeten worden aangebracht. Hij monteert

en verbindt leidingen, koppelingen en appendages alleen of samen met een collega.

2.2 Kerntaken en werkprocessen

Onderstaande kerntaken en werkprocessen horen bij het beroep. Deze worden geëxamineerd en vind je terug in het diplomaplan.

Kerntaak	Werkprocessen
B1-K1	B1-K1-W1 Voorbereiden van werktuigkundige installatiewerkzaamheden
Installeert werktuigkundige installaties	B1-K1-W2 Demonteren en reinigen of vervangen van werktuigkundige componenten en leidingen
	B1-K1-W3 Monteren van werktuigkundige componenten in leidingsystemen van werktuigkundige installaties
	B1-K1-W4 Aanleggen van leidingen voor de werktuigkundige installatie
	B1-K1-W5 Controleren van de werking van de werktuigkundige installatie
	B1-K1-W6 Afronden van de werktuigkundige installatiewerkzaamheden
P1-K1	P1-K1-W1 Oriënteren op de aanleg van componenten en de route van leidingen voor werktuigkundige installaties
Uitvoeren installatiewerk aan werktuigkundige installaties in de woning - en utiliteitsbouw.	P1-K1-W2 Assisteren bij het instellen van componenten en installatie

Moderne vreemde taal

Voor je opleiding geldt/gelden de volgende moderne vreemde taal/talen OF ... Er gelden geen moderne vreemde talen voor je opleiding.

Beroepsvereisten en/of branchevereisten

Er zijn geen vereisten voor je opleiding ... OF ... Voor je opleiding gelden onderstaande vereisten.

Beroepsvereisten:

Ja ,

Wet- en regelgeving ten aanzien van koolmonoxide.

Besluit van 14 september 2020 (publicatie 25 september 2020) houdende wijziging van het Bouwbesluit 2012, het Besluit bouwwerken leefomgeving, het Besluit kwaliteit leefomgeving en het Omgevingsbesluit in verband met de introductie van een stelsel van certificering voor werkzaamheden aan gasverbrandingsinstallaties.

Het Bouwbesluit 2012 (art. 1.35 lid 1 en 2, art. 1.37 lid 2b t/m h en art. 1.38) en onderliggende regeling Bouwbesluit 2012 (art. 1.17, 1.18 en 1.20) stellen eisen aan de vakbekwaamheid van de monteur die de inbedrijfstelling doet.

De monteur moet aantoonbaar vakbekwaam zijn, bouwbesluit art. 1.35 lid 1.

Het betreft vakbekwaamheid ten aanzien van de volgende werkzaamheden:

- Installatie van het toestel en/of de kanalen;
- Repareren van het toestel en/of de kanalen;
- Onderhouden van het toestel en/of de kanalen en;
- In bedrijfstellen van het toestel en vrijgeven voor gebruik na de hiervoor genoemde werkzaamheden.

Door de kerntaak 2 "Voorkomt het vrijkomen van koolmonoxide bij gasverbrandingsinstallaties" met succes af te ronden voldoet de beginnend beroepsbeoefenaar aan de beroepsvereisten en vakbekwaamheid in de wet- en regelgeving. Deze beroepsvereisten volgen uit art. 1.35 lid 1 en 2, art. 1.37 lid 2b t/m h en art. 1.38 van het Bouwbesluit 2012 en art. 1.17, 1.18 en 1.20 van onderliggende regeling Bouwbesluit 2012.

Deze artikelen stellen wettelijke eisen aan de vakbekwaamheid van de monteur die de inbedrijfstelling verricht van gasverbrandingsinstallaties na uitgevoerde werkzaamheden (installatie, reparatie en onderhoud):

o wijziging Bouwbesluit 2012: <https://zoek.officielebekendmakingen.nl/stb-2020-348.html>

o regeling Bouwbesluit 2012: <https://zoek.officielebekendmakingen.nl/stcrt-2020-50199.html>

Branchevereisten:

2.3 Nederlands en rekenen

Om je diploma te behalen, krijg je ook andere onderdelen, waaronder generiek (algemeen) Nederlands en rekenen. Onder 'Diplomavereisten' en in het 'Diplomaplan' staat wat nodig is voor het behalen van je diploma. Hieronder een korte toelichting.

Nederlands

Bestaat uit de volgende vaardigheden:

1. Lezen
2. Luisteren
3. Gesprekken voeren
4. Spreken
5. Schrijven

Rekenen

Bestaat uit de volgende onderdelen:

1. Grootheden en eenheden
2. Oriëntatie in de 2D- en 3D-wereld
3. Verhoudingen herkennen en gebruiken
4. Procenten gebruiken
5. Omgaan met kwantitatieve informatie

2.4 Loopbaan en burgerschap

Loopbaan

Dit onderdeel is gericht op loopbaanontwikkeling en -begeleiding (LOB). Je ontdekt en ontwikkelt jouw eigen (arbeids)identiteit, kwaliteiten, drijfveren en ambities. Wie ben ik, wat kan ik, wie wil ik zijn, wat moet ik daarvoor doen en wie kan mij daarbij helpen? Je leert reflecteren, keuzes maken, passende vervolgstappen te nemen en verantwoordelijkheid te nemen voor je (studie)loopbaan.

Bij LOB staan de volgende onderdelen centraal:

1. Kwaliteitenreflectie: wie ben ik, wat kan ik?
2. Motievenreflectie: wat wil ik, wat drijft mij?
3. Werkexploratie: welk soort werk past bij mij?
4. Loopbaansturing: wat wil ik worden?
5. Netwerken: wie kan mij daarbij helpen?

Burgerschap

Met het onderdeel burgerschap bereid jij je voor op het goed kunnen deelnemen aan onze samenleving. Daarnaast bereid je je met burgerschap ook voor om goed te kunnen functioneren in je beroep. We besteden daarom aandacht aan levensbeschouwelijke ontwikkeling en (beroeps)ethiek, waarbij kritische denkvaardigheden belangrijk zijn. Ook is er aandacht voor de onderdelen:

1. Politiek
2. Economie
3. Maatschappij
4. Vitaal burgerschap (inclusief Fit for Life en Weerbaarheid)

Duurzaamheid en zingeving zijn belangrijke thema's die als rode draad door het programma lopen.

Tijdens je opleiding voer je verschillende burgerschapsactiviteiten uit. Je kan verschillende activiteiten kiezen tijdens excursies en themadagen. Ook zijn er opdrachten waarin je beroepsspecifieke onderdelen combineert met burgerschap. Denk aan maatschappelijk verantwoord ondernemen, duurzaamheid en wereldburgerschap tijdens een internationale stage.

Wil je meer weten over onze visie op burgerschap? Kijk dan op ons intranet AlfaConnect: [Samen leren en leven | Burgerschap en persoonlijke vorming](#)

2.5 Beroepspraktijkvorming (bpv)

Tijdens je opleiding ben je aan het werk in het leerbedrijf, dat is de beroepspraktijkvorming (bpv) binnen de opleiding. Tijdens het werk leer je het beroep in de praktijk. Belangrijk is dat je het werk doet op een officiële praktijkplaats, het leerbedrijf.

BPV-gids

Voordat de BPV-periode begint, ontvang je de BPV-gids. Hierin staat de nodige informatie over wat er in de BPV van je wordt verwacht en de opdrachten die je in de BPV moet uitvoeren. In de BPV (beroepspraktijkvorming/ stage) ben je een lerende student in de beroepspraktijk met ondersteuning van een praktijkbegeleider op de werkplek en een BPV-docent/begeleider vanuit je opleiding.

Hieronder schematisch de BPV-perioden van de opleiding aangegeven.

Leerjaar 1	Leerjaar 2
<ul style="list-style-type: none">• 4 dagen BPV waarvan 1 dag praktijk (geldt niet voor niveau 3 na niveau 2)• 1 dag theorie	<ul style="list-style-type: none">• 4 dagen BPV• 1 dag theorie

Praktijkovereenkomst (POK)

De afspraken tussen jou, het Alfa-college en het BPV-bedrijf worden vastgelegd in de praktijkovereenkomst (POK). De POK moet ingevuld zijn voordat je aan een BPV-periode begint. Hierin staat ook aangegeven: duur van de BPV-periode, aantal te maken uren, adres van het leerbedrijf, naam van de BPV-docent vanuit school en de BPV-begeleider vanuit het leerbedrijf.

BPV-docent vanuit de school

Je BPV-docent is de begeleider die vanuit de opleiding contacten onderhoudt met het leerbedrijf. Hij bespreekt met jou en je BPV-begeleider hoe je voortgang en ontwikkeling verlopen binnen de BPV. Wanneer er problemen zijn, kun je altijd contact opnemen met je BPV-docent. Voor de opleiding (eerste) monteur werktuigkundige installaties is dhr. H. Nijeboer/ dhr. R. Blaak de BPV-docent. Onder

normale omstandigheden zal de BPV begeleider 2 keer per jaar bij jou en je leerbedrijf langskomen om lopende zaken en je voortgang te bespreken.

Beide BPV-begeleiders hebben doorlopend contact met elkaar om jouw voortgang te monitoren.

Jij mag te allen tijde contact met een van beide opnemen om e.e.a. te bespreken.

BPV-begeleider vanuit het leerbedrijf (BPV)

Binnen het leerbedrijf word je begeleid door de BPV-begeleider van het leerbedrijf. Je maakt met je BPV-begeleider afspraken over de werkzaamheden en/of opdrachten die je binnen je leerbedrijf gaat uitvoeren. Vragen kun je ook altijd bespreken met je BPV-docent tijdens de theoriedag. Op je werkplek werk je samen met een begeleider van je leerbedrijf. Het ROC onderhoudt in eerste instantie de contacten met je werkplek.

2.6 Keuzedelen

Tijdens je opleiding kies je één of meer keuzedelen. Een keuzedeel is een aanvulling op je diploma. Een keuzedeel kan een verbreding of verdieping zijn van de opleiding. Ook kan een keuzedeel gericht zijn op de voorbereiding op een andere opleiding. Als je meer uitleg wilt over wat keuzedelen zijn dan kun je meer informatie vinden op AlfaConnect: [Wat zijn keuzedelen?](#)

Per opleiding kan het aantal keuzedelen verschillen. Voor jouw opleiding kies je verplicht minimaal 480 sbu (studiebelastingsuren) aan keuzedelen. Een keuzedeel heeft een studiebelasting van 240, 480 of 720 uren.

Rond je het examen van een keuzedeel af met minimaal een 6 of een voldoende, dan komt het keuzedeel op de voorkant van je diploma te staan. Zo heb je zelf invloed op de waarde van je diploma.

In de keuzedelengids van jouw locatie vind je de keuzedelen die op jouw locatie worden aangeboden. De keuzedelengids van jouw locatie vind je op AlfaConnect: [Keuzedelen](#). Per keuzedeel vind je meer informatie, zoals wat het keuzedeel inhoudt en wat je moet weten over het examen. Als er voorwaarden zijn om het keuzedeel te kunnen volgen, staat dat er ook bij.

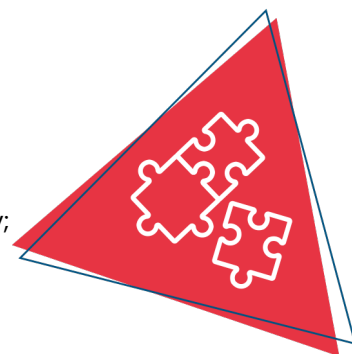
Hoe je keuzedelen kiest en hoe je je kunt inschrijven voor de keuzedelen, hoor je tijdens de opleiding. Op AlfaConnect > Keuzedelen > [Hoe kan ik kiezen?](#) wordt uitgelegd hoe je keuzedelen kiest in Eduarte.

3 Onderwijsprogramma

3.1 Planning school en bpv (werk)

Tijdens de opleiding werk je bij een leerbedrijf, de beroepspraktijkvorming (bpv). Daarnaast volg je lessen en andere begeleide onderwijsactiviteiten op school of buiten de school. Beide maken deel uit van je onderwijsprogramma.

In onderstaand schema is per studiejaar en per periode aangegeven hoe de verdeling is van begeleide onderwijsuren (bot) en de beroepspraktijkvorming (bpv; werk).



	Studiejaar 1: aantal sbu	Periode 1 aantal dagen per week	Periode 2 aantal dagen per week	Periode 3 aantal dagen per week	Periode 4 aantal dagen per week
Bot	240	1	1	1	1
Bpv	1280	4	4	4	4
Zelfstudie	80				
Totaal sbu	1600				

	Studiejaar 2: aantal sbu	Periode 1 aantal dagen per week	Periode 2 aantal dagen per week	Periode 3 aantal dagen per week	Periode 4 aantal dagen per week
Bot	240	1	1	1	1
Bpv	1280	4	4	4	4
Zelfstudie	80				
Totaal sbu	1600				

In een BBL-opleiding wordt er vanuit gegaan dat je een grote mate van zelfstandigheid kunt laten zien. Dit betekent dan ook dat er van je verwacht wordt, dat je minimaal 2 uur per week aan je huiswerk besteed.

Gebruikte afkortingen

- Bot: begeleide onderwijstijd: aantal klokuren dat aan begeleide onderwijsuren wordt besteed
- Bpv: beroepspraktijkvorming: aantal klokuren dat aan bpv wordt besteed
- Sbu: studiebelastinguren in klokuren

3.2 Onderwijsprogramma

Hieronder zie je hoe het onderwijsprogramma er op hoofdlijnen uit ziet. Aan het begin van elke lesperiode vertellen we je wat je die periode kunt verwachten aan vakken en dergelijke. Een leerjaar heeft vier periodes van elk ongeveer tien weken.

1. Vaktheorie

- Materialen kennis en buisbewerken
- Watertechniek
- Riool- en sanitaire technieken
- Verwarmingstechniek
- Gastechniek
- Ventilatietechniek
- Tekening lezen
- Duurzame technieken

2. Algemene vormende vakken (AVO)

- Nederlands
- Rekenen
- Burgerschap

3. Vakgerichte opleidingsonderdelen

- Keuzedelen
- Loopbaan
- Beroepspraktijkvorming
- Studieloopbaanbegeleiding

3.3 Leren op school

Grofweg zijn er twee soorten beoordelingen: examinering en toetsing. Examens tellen direct mee voor de resultaten die je moet behalen voor je diploma. Ze zijn direct van invloed op de resultatenlijst bij het diploma. Toetsen daarentegen tellen mee om je voortgang en ontwikkeling tijdens je opleiding te bepalen. Het verzamelen van bewijzen om voortgang en ontwikkeling aan te tonen kun je ook zien als toetsing.

Hieronder staat de toetsing beschreven van je opleiding, inclusief de voortgangsnormen.

- Monteur werktuigkundige installaties:

Leerjaar 1:

- +/- 12 toetsen vaktheorie
- Rekenen in overleg met de rekendocent
- Nederlands in overleg met de docent Nederlands
- Burgerschap in overleg met de burgerschapsdocent

Leerjaar 2:

- +/- 12 toetsen vaktheorie
- Rekenen in overleg met de rekendocent
- Nederlands in overleg met de docent Nederlands
- Burgerschap in overleg met de burgerschapsdocent

Jouw coach heeft een planning gemaakt waarin hij jou kan laten zien wat je wanneer af moet hebben.

Vak-theorie en praktijk elektrotechniek worden geëxamineerd met een Proeve van Bekwaamheid.

Nederlands en rekenen worden geëxamineerd met generieke examens. Deze worden landelijk vastgesteld.

3.4 Excellentieprogramma

We vinden het belangrijk dat jij je talenten kunt ontdekken en verder kunt ontwikkelen. Daarom kun je op het Alfa-college naast je opleiding meedoen aan uitdagende excellentieprogramma's op elk niveau. Dit is voor iedereen die extra uitgedaagd wil worden!

Afhankelijk van jouw ambities en dromen kun je je opgeven voor verschillende programma's, bijvoorbeeld voor Cambridge English, een kunst- en cultuurprogramma, een sportief programma waarbij je gaat zeilen, of je kunt werken aan je eigen persoonlijke ontwikkeldoelen. Met een enthousiaste groep studenten, die net als jij meer uitdaging zoekt, werk je aan leuke, interessante opdrachten en ga je naar inspirerende masterclasses. Mocht je hierin geïnteresseerd zijn dan is het je eigen verantwoording om dit programma op te zetten.

Wil je ontdekken welk programma bij jou past? Meer informatie vind je op [AlfaConnect > Excellentie](#)

3.5 Leren op de werkplek (bpv)

Tijdens de bpv ben je een lerende student in de beroepspraktijk. Je krijgt ondersteuning van een bpv-begeleider op de werkplek. Een bpv-docent begeleidt je vanuit de opleiding.

Bij de opleidingen monteur werktuigkundige installatieswerk je 4 dagen in de BPV en volg je 1 dag theorie op school. Het leerbedrijf treedt normaal gesproken hierbij op als werkgever.

Het Alfa-College verzorgt de theorielessen. Dit vindt plaats bij het ROC. Twee keer per leerjaar vindt er een 360° beoordelingsavond plaats waarbij:

- Jij aanwezig bent
- Je coach/BPV-docent aanwezig is (dhr. H. Nijeboer/ dhr. R. Blaak)

en eventueel

- Jouw leerbedrijf
- De praktijkbegeleider
- Je ouder(s)/wettelijk vertegenwoordiger(s) uitgenodigd/welkom is/zijn

Voorafgaand aan deze avond vullen de betrokken partijen een beoordelingsformulier in. Jij (en/of je ouders/wettelijk vertegenwoordigers) hebben op deze avond de gelegenheid om feedback te geven over deze beoordeling, en/of andere onderwerpen dan wel knelpunten.

Uiteraard is het meer wenselijk dat knelpunten kenbaar gemaakt worden zodra ze worden ervaren.

Om je diploma te kunnen behalen dient de BPV met minimaal een voldoende te worden afgesloten. De eindbeoordeling voor je BPV wordt bepaald aan de hand van de beoordelingsformulieren die worden opgesteld voor de beoordelingsavonden.

Praktijkovereenkomst

De afspraken tussen jou als student ^[1], het Alfa-college en het bpv-bedrijf worden vastgelegd in de praktijkovereenkomst (POK). De POK moet ingevuld zijn voordat je aan een bpv-periode begint. Hierin staan ook: duur van de bpv-periode, het aantal te maken uren, het adres van het leerbedrijf, de naam van de bpv-docent vanuit school en de bpv-begeleider vanuit het leerbedrijf.

^[1] Als je nog geen 18 jaar bent, zijn dat je ouders / is dat je wettelijk vertegenwoordiger.

3.6 Internationale stage en activiteiten

Bij het Alfa-college krijg je de kans om internationale ervaringen op te doen. Er zijn internationale stagemogelijkheden, internationale projecten en excursies naar het buitenland. Je kunt bezoeken brengen aan landen binnen maar ook buiten Europa.

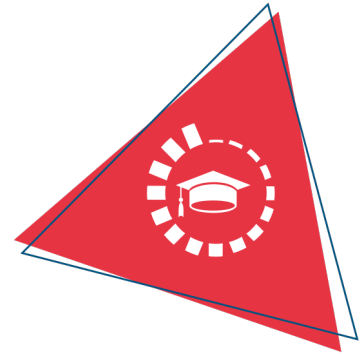
Een bezoek brengen aan of stage lopen in het buitenland is erg waardevol. Je doet nieuwe ervaringen op, leert andere culturen kennen, verbetert je talenkennis, het staat goed op je CV, je wordt zelfstandiger en krijgt vrienden over de hele wereld!

Meer informatie kun je vinden op de webpagina [Internationale activiteiten](#). Hier is ook informatie te vinden over mogelijkheden voor tegemoetkoming in kosten. Op elke locatie zijn contactpersonen internationale activiteiten die je informatie kunnen geven en kunnen ondersteunen. Vraag ernaar bij je slb'er.

4 Studievoortgang

4.1 Studieadvies

Tijdens het eerste studiejaar van je opleiding krijg je twee keer een studieadvies. Dit is een advies over jou en je studie en daarvoor kijken we naar hoe jij het doet op de opleiding. Eerst krijg je een (1) voorlopig studieadvies en daarna een (2) definitief studieadvies.



1. Voorlopig studieadvies

Het voorlopige studieadvies heeft drie mogelijkheden:

A. Voorlopig positief studieadvies

Bij een voorlopig positief studieadvies maak je voldoende vorderingen.

B. Voorlopig positief studieadvies met aandachtspunten

Bij een voorlopig positief studieadvies met aandachtspunten blijft je op bepaalde onderdelen achter, maar verwachten we dat je je diploma kunt halen. Samen met jou stellen we een begeleidingsplan op.

C. Voorlopig negatief studieadvies

Bij een voorlopig negatief studieadvies maak je onvoldoende vorderingen.

Bij een voorlopig negatief studieadvies wordt een 'studievoortgangscontract' opgesteld. Dit is een schriftelijke waarschuwing. Hierin staat wat je kunt verbeteren, wat je moet doen om door te mogen gaan met je opleiding, wanneer je dat moet doen en hoe school je hierbij kan ondersteunen. Je krijgt dan een aantal weken de tijd om je resultaten te verbeteren. Samen met jou evalueren we het studievoortgangscontract, voordat je een definitief studieadvies krijgt.

Wanneer krijg je het voorlopige studieadvies?

In het eerste studiejaar krijg je een voorlopig studieadvies. Wanneer je dit krijgt, hangt af van de duur van je opleiding.

- Bij entree-opleidingen en éénjarige opleidingen niveau 2 en 4, krijg je het voorlopige studieadvies minimaal 8 weken voor het definitieve studieadvies.
- Bij meerjarige opleidingen niveau 2, 3 en 4, krijg je het voorlopige studieadvies minimaal 10 weken voor het definitieve studieadvies.

2. Definitief studieadvies

Het definitief studieadvies is (A) positief of (B) negatief.

A. Definitief positief advies

Bij een definitief positief advies maak je goede vorderingen en kun je de opleiding vervolgen.

B. Definitief negatief advies

Bij een definitief negatief advies moet je stoppen met de opleiding. School ondersteunt jou dan bij het vinden van een andere passende opleiding.

Wanneer krijg je het definitieve studieadvies?

In het eerste studiejaar krijg je een definitief studieadvies. Wanneer je dit krijgt, hangt af van de duur van je opleiding.

- Bij entree-opleidingen en éénjarige opleidingen niveau 2 en 4, krijg je het definitieve studieadvies na 3 maanden maar voor 4 maanden na de start van de opleiding.
- Bij meerjarige opleidingen niveau 2, 3 en 4, krijg je het definitieve studieadvies na 9 maanden maar voor 12 maanden na de start van de opleiding.

4.2 Regels ten aanzien van studievoortgang

In de voorbereiding op examens, wordt je studievoortgang op verschillende manieren bijgehouden. Je voert daarover gesprekken met je studieloopbaanbegeleider. Ook krijg je in het eerste studiejaar een studieadvies en hierbij houden we rekening met je studievoortgang.

Hieronder lees je welke studievoortgangsregels er voor jouw opleiding gelden.

Beoordeling Studievoortgang:

(Voor de opleidingen (eerst) monteur werktuigkundige installaties wordt de beoordeling die tijdens de 360° beoordelingsavond wordt gebruikt, als onderligger voor de studievoortgang gebruikt.)

1. Studieresultaten en voortgang		
Zijn de resultaten en de studievoortgang op alle studieonderdelen op schema? (vergelijk met de mijlpalen) Ja: ga naar 2, Nee: vul onderstaande in		
Niveau Nederlands op schema?	Ja/nee	Toelichting:
Niveau rekenen op schema?	Ja/nee	Toelichting:
Beroepsgerichte onderdelen: kennis en vaardigheden op schema?	Ja/nee	Toelichting:
Voortgang loopbaancompetenties en burgerschap schema?	Ja/nee	Toelichting:
Studievoortgangsgesprekken plaatsgevonden?	Ja/nee	Toelichting:
Afspraken vastgelegd en nagekomen	Ja/nee	Toelichting:

Opmerkingen studieresultaten en voortgang:

1. BPV (Indien BPV-activiteiten aan de orde zijn wordt onderstaande ingevuld)	
BPV gevonden	Ja/nee
BPV gestart	Ja/nee
Competentiebeoordeling	Voldoende / onvoldoende
Aanwezigheid BPV	Aanwezig/veel afwezig (wel/niet afgemeld)/vaak te laat (wel/niet afgemeld)
Opmerkingen BPV:	

1. Aanwezigheid op school (Wordt door AAR ingevuld)
Overzicht aanwezigheid/afwezigheid

Opmerkingen aanwezigheid:

1. Persoonlijke situatie	onbekend	negatief	Niet negatief/niet positief	positief
Invloed van thuissituatie op studievoortgang				
Invloed van gezondheid op studievoortgang				
Invloed van bijbaantje op studievoortgang				
Invloed van beperking op studievoortgang				

Opmerkingen persoonlijke situatie:

Advies:

0 geen extra afspraken, e.d.

0 wel extra afspraken:

0 aanvullende taalesen

0 aanvullende rekenlessen

0 aanvullende begeleiding en/of ondersteuning⁶

0 individuele afspraken in een studievoortgangscontract

4.3 Versnellen of vertragen

Afhankelijk van je studievoortgang en/of eerder behaalde ervaringen, kun je de opleiding versneld afronden. Andersom is ook mogelijk. Door omstandigheden kan het wenselijk zijn dat je de opleiding vertraagt. Over de mogelijkheden van versnellen of vertragen kun je terecht bij je slb'er.

Uitgangspunt bij de snelheid dat jij de opleiding afrond is de nominale leerlijn. Dit is de planning die o.a. de coach gebruikt en waarbij je de opleiding precies binnen de gestelde tijd afrondt.

Het is ten alle tijde mogelijk om sneller met de opleiding klaar te zijn. Daarbij wordt wel een stuk zelfstandigheid en assertiviteit van jou als student verwacht.

Als je laat zien dat je de vaardigheden en kennis van een onderdeel bezit dan mag je door naar het volgende onderdeel. Meestal kan je je vaardigheden/kennis laten zien door een toets met voldoende resultaat af te sluiten. Daarnaast wordt ook van jou verwacht dat je de opdrachten die bij het

onderwerp zitten met voldoende hebt afgesloten.

Er zijn twee periodes per jaar waarin PVB's worden afgenomen namelijk nov/dec en apr/mei.

Als je je theorie hebt afgerond en je moet wachten op een PVB dan mag je alvast theorielessen volgen van een volgend niveau of bij een andere discipline binnen het ROC. Ook is er dan de mogelijkheid om wat extra tijd aan je BPV te besteden en dan met name de disciplines die op jou leerbedrijf wat minder aan de orde zijn geweest.

In principe is de opleiding binnen de nominale leerlijn af te ronden. In een enkele situatie kan het voorkomen dat de nominale leerlijn te snel is. Dan wordt samen met het LBC en de coach gekeken wat je nodig hebt om toch tot succes te komen. In deze situaties kan o.a. afgesproken worden dat de student langer over de opleiding mag doen.

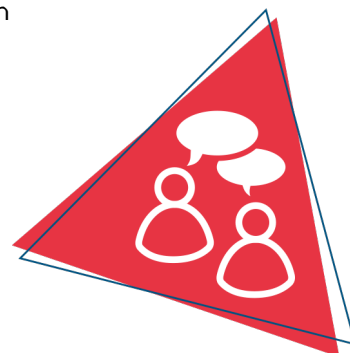
4.4 Aan- en afwezigheid, te laat komen

Je bent verplicht deel te nemen aan onderwijsactiviteiten, tenzij anders is aangegeven of afgesproken. Je aan- en afwezigheid houden we bij. Ben je ongeoorloofd afwezig (zonder toestemming van school of zonder dat je bent ziek gemeld), dan kunnen er maatregelen volgen. Meer informatie vind je op onze webpagina [Administratieve zaken en procedures](#).

5 Begeleiding

5.1 Studieloopbaanbegeleiding

Als student ben je zelf verantwoordelijk voor het volgen van de activiteiten die op je rooster staan. Tijdens lessen en bij opdrachten begeleiden docenten je. Daarnaast koppelen we je bij de start van je opleiding aan een studieloopbaanbegeleider (slb'er). De slb'er begeleidt jou bij je studievoortgang, professionele ontwikkeling en (studie)loopbaanontwikkeling. Loop je ergens tegenaan tijdens je opleiding of zijn er problemen waardoor het lastig is je opleiding te volgen? Dan kan je dit bespreken met je slb'er.



In het onderwijsprogramma zijn verschillende onderdelen van studieloopbaanbegeleiding verweven:

- Informeren
- Voortgang- en ontwikkeling
- Studievaardigheden
- Groepsvorming en sociale vaardigheden
- Loopbaan (loopbaanoriëntatie en -begeleiding)
- BPV-begeleiding

Studieadvies

Start je met een opleiding dan heb je binnen één jaar recht op een studieadvies. Een studieadvies is een beslissing van de school over de voortgang van je opleiding.

Loopbaancentrum (LBC)

Het loopbaancentrum (LBC) kan je extra begeleiding bieden gericht op je opleiding. Denk daarbij aan (extra) begeleiding en ondersteuning om je studiesucces te bevorderen. Of als je leermoeilijkheden hebt. Daarnaast kan het LBC ook begeleiden op het gebied van je loopbaan, bijvoorbeeld meedenken over mogelijke (vervolg)opleidingen of beroepskeuze.

5.2 Bpv-begeleiding

Docenten en coach/mentor

Docenten begeleiden je tijdens de reguliere onderwijsactiviteiten. De coach/mentor is een docent die je begeleidt bij je voortgang en ontwikkeling in de opleiding. En is jouw aanspreekpunt voor alle Alfa-College aangelegenheden. In de begeleidingsgesprekken met je coach/mentor maak je afspraken over activiteiten die je onderneemt om je verder te ontwikkelen. De coach/mentor kan je ook begeleiden bij het kiezen van keuzedelen. Als er problemen zijn, bespreek je samen met je coach/mentor hoe je deze het beste kunt oplossen.

BPV-docent en BPV-begeleider

Tijdens de BPV word je vanuit de opleiding begeleid door de BPV-docent. De BPV-begeleider begeleidt je vanuit het leerbedrijf. Zie ook hoofdstuk 2. De BPV-begeleider is ook het aanspreekpunt voor alle bedrijfs-aangelegenheden.

5.3 Loopbaancentrum

Soms heb je meer begeleiding, specialistische hulp of aanpassingen nodig. Misschien twijfel je over je studiekeuze of heb je persoonlijke, studie- of leerproblemen. Je kunt dan aankloppen bij het Loopbaancentrum (LBC). Hier zit altijd iemand voor je klaar die met je mee kan denken. De medewerkers geven loopbaanadviezen en bieden je ondersteuning en begeleiding. Ook kunnen ze je helpen bij zoeken naar ondersteuning door anderen, buiten het Alfa-college. Je kunt gewoon langsgaan bij het Loopbaancentrum of na overleg met je slb'er of ouders of verzorgers er een afspraak maken. Bijvoorbeeld maatschappelijk werk. Je privacy is gewaarborgd. Je kunt gewoon langsgaan bij het Loopbaancentrum of na overleg met je slb'er of ouders of verzorgers er een afspraak maken. Meer informatie over het LBC vind je op AlfaConnect, [Loopbaancentrum](#).

5.4 Schoolpastoraat

Het schoolpastoraat wil plaats bieden aan een ieder, ongeacht afkomst, religie of cultuur. Er is tijd, plaats en gehoor voor jou, als je vastloopt op school, thuis of in relaties met vrienden. Of als je je juist eenzaam of somber voelt of bang bent, of als je heel stoer bent en het altijd zelf wilt doen zonder dat anderen zich met je bemoeien. Heb je er behoefte aan om over jezelf en wat je wilt na te denken? Wil je een pastor ontmoeten en deze zaken bespreken? Je kunt contact opnemen met de schoolpastor op jouw locatie. Meer informatie vind je op AlfaConnect op de pagina [Pastoraat](#).

5.5 Sociale veiligheid en vertrouwenspersonen

Het Alfa-college wil een veilige school zijn voor iedereen. Als je lastiggevallen wordt op school of op je leerbedrijf, als je bedreigd wordt of als je je niet veilig voelt, of als je te maken hebt met ongewenst gedrag van iemand naar jou, dan kun je dit melden. Je kunt dit melden bij de coördinator van de Veilige school op jouw locatie of je kunt dit melden bij een externe vertrouwenspersoon. Zij kunnen jou daarbij helpen. Alle klachten nemen en behandelen we serieus. Als het nodig is treedt de school op. Meer informatie vind je op AlfaConnect op de omgeving [Veilige school](#).

6 Examinering en diplomering

6.1 Examenreglement

Op het gebied van examinering werkt de opleiding volgens de regels en procedures die in het 'Examenreglement' staan. In het Examenreglement staat onder meer:

- de regeling van het examen
- de uitvoering van het examen
- de beoordeling van het examen
- en hoe je bijvoorbeeld bezwaar maakt tegen een beslissing met betrekking tot het examen



6.2 Examencommissie

Bij de examencommissie van jouw locatie (LEC) kun je verzoeken voor vrijstellingen, extra herkansingen en overige verzoeken schriftelijk aanvragen. Het contact loopt via het SSC (Studenten Servicecentrum) van de locatie. Hieronder vind je het e-mailadres waar je de verzoeken naartoe kunt sturen:

SSC locatie Hardenberg
ssc.park@alfa-college.nl

6.3 Diplomavereisten

Voor elke opleiding zijn diplomavereisten opgesteld. Deze horen bij het diplomaplan. In het diplomaplan lees je welke examens je moet afleggen en aan welke andere diplomavoorwaarden je moet voldoen. Voor elk examen is een beslismodel opgesteld, waarin staat hoe en volgens welke criteria we de gemaakte examens beoordelen.

Als jouw resultaten dat toelaten, kun je Nederlands of rekenen op een hoger niveau examineren. Je kunt dit aanvragen bij de examencommissie. Meer informatie over de verschillende niveaus Nederlands en rekenen vind je in het document [Exameneisen taal en rekenen](#).

Hieronder een overzicht van de diplomavereisten:

Kerntaken van het beroep

- Voor elke kerntaak heb je een eindresultaat van ten minste het cijfer 6 of ten minste voldoende behaald.
- Als er voor jouw opleiding wettelijke beroepsvereisten gelden, dan heb je die met een positief eindoordeel afgesloten.

Nederlands en rekenen

- Voor Nederlands geldt dat je de examens doet op ten minste niveau 'Nederlands 2F'.
- Voor rekenen geldt dat je het examen doet op ten minste 'mbo-rekenniveau 2'.
- Voor Nederlands en rekenen samen mag je voor één van de twee vakken een 5 halen. Voor het andere vak moet je dan een 6 of hoger halen.

Loopbaan en burgerschap

Je hebt voor beide onderdelen een eindwaardering 'voldaan' behaald. Dat betekent dat je voldoende inspanning hebt geleverd.

Beroepspraktijkvorming (bpv)

- De eindbeoordeling van de bpv is gelijk aan de beoordeling van de laatste bpv-periode / het gemiddelde van beoordelingen van alle bpv-periodes.
- Het leerbedrijf heeft een oordeel gegeven over je bpv. Dat oordeel is meegenomen in het eindoordeel voor bpv.
- Het eindoordeel is positief (minimaal voldoende).

Keuzedelen

1. Je voldoet aan de minimale omvang van de keuzedeelverplichting, dat is 480 sbu.
2. Je hebt een eindresultaat behaald dat voldoet aan de compensatieregeling voor keuzedelen. De compensatieregeling houdt het volgende in:
 - Het gemiddelde van de eindresultaten voor de keuzedelen moet ten minste een 6 of voldoende zijn.
 - Voor minimaal de helft van deze keuzedelen moet het resultaat ten minste een 6 of voldoende zijn.
 - Het resultaat voor een keuzedeel mag nooit lager dan een 4 of een eindwaardering die daaraan gelijk staat zijn.

6.4 Diplomaplan

Hieronder zijn de exameneenheden en overige voorwaarden van het diplomaplan uitgewerkt. De gebruikte afkortingen vind je aan het eind van deze paragraaf.

Kerntaken van het beroep

Kerntaak B1-K1: Installeert werktuigkundige installaties						25350XP-B1-K1			
Code	Naam	Vorm	WP	P	Plaats	Duur	Schaal	M	W
EIND	Eindresultaat		BIK1W1, BIK1W2, BIK1W3, BIK1W4, BIK1W5, BIK1W6	flex			10 (0)		1
K1.01	Installeert werktuigkundige installaties	PE		0		1 dgn	10 (1)	5.5	1
Toelichting: Resultaat van de proeve van bekwaamheid moet minimaal met een voldoende (6) worden afgerond									

Kerntaak P1-K1: Uitvoeren installatiewerk aan werktuigkundige installaties in de woning – en utiliteitsbouw.						25350XP-P1-K1			
Code	Naam	Vorm	WP	P	Plaats	Duur	Schaal	M	W
EIND	Eindresultaat		PIK1W1, PIK1W2	flex			10 (0)		1
K1.01	Uitvoeren installatiewerk aan werktuigkundige installaties in de woning – en utiliteitsbouw	PE		4		1 dgn	10 (1)	5.5	1
Toelichting: –									

Nederlands

Nederlands 2F					99999G-NED-2F			
Code	Naam	Vorm	P	Plaats	Duur	Schaal	M	W
EIND	Eindresultaat		flex			10 (0)		
CE	Lezen en luisteren 2F CE		flex			10 (1)	1.0	1
IE	Berekening NED 2F		flex			10 (1)	1.0	1
GE	Gesprekken voeren 2F		flex			10 (1)	1.0	1
SP	Spreeken 2F		flex			10 (1)	1.0	1
SC	Schrijven 2F		flex			10 (1)	1.0	1

Toelichting:

De afnameduur van de examens verschilt per examen. Hieronder per examen de afnameduur (indicatie). Dit is exclusief eventuele voorbereidingstijd.

- Lezen & luisteren CE: 90 minuten.
- Gesprekken voeren: 10 minuten.
- Spreken: 5-10 minuten.
- Schrijven: 75 minuten.

Rekenen

Rekenen mbo-2					99999G-REK-N2			
Code	Naam	Vorm	P	Plaats	Duur	Schaal	M	W
EIND	Eindresultaat		flex			10 (0)		
CE	Rekenen mbo-2		flex			10 (1)	4.5	1

Toelichting:

Afnameduur van het examen Rekenen mbo-2 is 120 minuten.

Loopbaan en burgerschap

LB		25350XP-LB			
Code	Naam	Plaats	Schaal	M	W
EIND	Eindresultaat		VNV		
LB1	Loopbaan		VNV	V	1
LB2	Burgerschap		VNV	V	1
Toelichting: -					

Beroepspraktijkvorming

BPV		25350XP-BPV		
Code	Naam	Plaats	Schaal	M
EIND	Eindresultaat		OVG	
BPV	Beroepspraktijkvorming		OVG	V
Toelichting: -				

Keuzedelen

Je vindt de examenplannen van de keuzedelen in de keuzedelengids van de locatie. Deze vind je op AlfaConnect: [Keuzedelen](#).

Gebruikte afkortingen

Code = code van het examen of van het berekend resultaat van onderliggende examens	
K1.01, K1.02, K2.01, CE, GE, SP, SC	Code van examens
IE, K1.B1, K1.B2	Code van een berekend resultaat van twee of meer onderliggende examens
Vorm = examenvorm	
PvB	proeve van bekwaamheid
PE	praktijkexamen
KE	kennisexamen
VE	vaardigheidsexamen
CE	centraal examen
MON	mondeling examen
SE	schriftelijk examen
WV	werkstuk, verslag
CEX	casusexamen
CGI	criterium gericht interview
POR	portfolio
SIM	simulatie
ASS	assessment
PRE	presentatie
X	overig (toelichting onder 'Toelichting')
WP = werkproces	
Bx-Kx-Wx	Basis x-Kerntaak x-Werkproces x
Px-Kx-Wx	Profiel x-Kerntaak x-Werkproces x
P = periode	
1, 2, 3, ...	periode waarin het examen normaal gesproken staat gepland

flex	flexibel
Plaats = plaats afname	
BI	binnenschools (en/of)
BU	buitenschools (en/of)
BPV	leerbedrijf van de bpv
Duur (indicatie van reguliere afnameduur)	
min	minuut of minuten
uur	uur of uren
dgn	dag of dagen
wkn	week of weken
Schaal	
10 (0)	cijfer tussen 1-10 (0 decimaal)
10 (1)	cijfer tussen 1,0-10 (1 decimaal)
OVG	onvoldoende - voldoende - goed
VNV	voldaan - niet voldaan
BNB	behaald - niet behaald
W = weging	

6.5 Diploma, mbo-certificaat of mbo-verklaring

Als je aan alle diplomeringsregels hebt voldaan, ontvang je het diploma met daarbij een resultatenlijst. Op het diploma zelf komen keuzedelen te staan die je met een voldoende of hoger hebt afgerond.

Mocht je je diploma niet hebben behaald, maar wel een onderdeel (voldoende of hoger) hebben afgerond, waarvoor je een certificaat kunt behalen, dan heb je recht op een mbo-certificaat.

En als je een of meer examenonderdelen hebt behaald (geen certificaat), dan heb je recht op een mbo-verklaring. Afgeronde bpv-onderdelen en/of overige onderdelen geven mogelijk ook recht op een mbo-verklaring.

6.6 Na je opleiding

Tijdens en met name aan het eind van je opleiding bieden we je begeleiding bij je vervolgstap. Als je de

opleiding (met diploma) verlaat, vraagt je slb'er of een medewerker van het Loopbaancentrum altijd wat je hierna gaat doen. Ga je bijvoorbeeld doorleren, werken, iets anders doen of weet je het nog niet? In de laatste twee gevallen kun je hulp krijgen van het Loopbaancentrum.

Ook na je opleiding bij het Alfa-college kan onze begeleiding doorlopen. Bijvoorbeeld als je extra begeleiding hebt gekregen. Dan kunnen we met jouw toestemming, je nieuwe opleiding of werkgever hierover informeren. Zo kun je nóg beter van start met je nieuwe opleiding of baan.

Ben je jonger dan 23 jaar en heb je nog geen startkwalificatie (diploma op niveau 2), dan heb je altijd een toekomstgesprek bij het Loopbaancentrum.

6.6.1 Na je opleiding: aan het werk

Na het behalen van een diploma voor monteur werktuigkundige installaties:

- Mag en kan je aan het werk als monteur. Je hebt dan een startkwalificatie en bent niet langer leerplichtig.
- Ben je toelaatbaar voor een niveau 3 opleiding. De opleiding eerst monteur werktuigkundige installaties sluit naadloos aan op de opleiding monteur werktuigkundige installaties.
- Ben je toelaatbaar voor de opleiding monteur werktuigkundige installaties welke goed aansluit bij de opleiding (eerste) monteur werktuigkundige installaties.

Na het behalen van een diploma voor monteur werktuigkundige installaties:

- Mag en kan je aan het werk als monteur. Je hebt dan een startkwalificatie en bent niet langer leerplichtig.
- Ben je toelaatbaar voor een niveau 3 opleiding. De opleiding eerste monteur elektrotechnische installaties sluit naadloos aan op de opleiding monteur werktuigkundige installaties.

6.6.2 Na je opleiding: doorleren

- Ben je toelaatbaar voor andere niveau 3 en/of 4 opleidingen in een andere vakdiscipline.

6.7 Alumni

Het Alfa-college houdt graag contact met oud-studenten, alumni. Jij bent een alumnus (oud-student) als je het Alfa-college met of zonder diploma, certificaat of mbo-verklaring verlaat. Maar ook als je op het Alfa-college door gaat studeren, bijvoorbeeld als je van niveau 3 naar 4 gaat. De opleiding houdt contact door speciale alumnibijeenkomsten te organiseren, alumni te betrekken bij evenementen of open dagen, ervaringen te delen, alumni in te zetten als gastdocent en bpv-begeleider, et cetera. Ook voor jou zijn er voordelen om je straks aan te sluiten bij ons alumninetwerk.

Denk aan:

- Oud-studiegenoten en docenten nog eens ontmoeten
- Op de hoogte zijn van interessante cursussen en opleidingen

- Contacten hebben die handig zijn in jouw werk of als je werk zoekt
- Tips en ideeën voor beter onderwijs geven
- Iets betekenen voor studenten en jouw latere collega's

Tijdens je opleiding krijg je meer informatie over ons alumninetwerk en hoe je je hiervoor kunt aanmelden. Je vindt meer informatie op onze webpagina [Alumni](#).

6.8 Derde leerwegtrajecten

Derde leerweg betreft niet de bol- of bbl-opleiding, maar het 'overige onderwijs' (ovo) en 'overige opleidingen deeltijd' (odt). Voor deze niet-bekostigde opleidingen zijn de paragrafen 'Examenreglement', 'Examencommissie', 'Diploma, mbo-certificaat of mbo-verklaring' en 'Alumni' volledig van toepassing. De paragrafen 'Diplomavereisten' en 'Diplomaplan' kunnen (deels) van toepassing zijn op trajecten in de derde leerweg, afhankelijk van het gekozen traject.

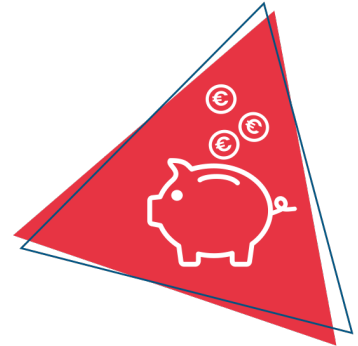
Certificeerbare beroepsonderdelen

Indien van toepassing, worden hier certificeerbare beroepsonderdelen opgenomen die in de derde leerweg worden aangeboden.

7 Schoolkosten

Algemene kosten

De regelingen rondom het lesgeld en cursusgeld zijn wettelijk vastgelegd. Het ministerie van Onderwijs, Cultuur en wetenschap stelt elk jaar de hoogte van de bedragen vast. Op de webpagina [Schoolkosten](#) vind je hierover meer informatie. Hier lees je ook meer over onder andere studiefinanciering, fondsen, de ov-studentenkaart, laptop, en mogelijke teruggave van les- of cursusgeld. En je vindt er nog veel meer informatie over alles wat met Schoolkosten te maken heeft.



Leermiddelen

Dit zijn leermiddelen, instrumenten en gereedschappen die je verplicht bent zelf aan te schaffen al dan niet via de school. De kosten van de leermiddelen worden gepubliceerd op onze website van het Alfa-college, onder Scholieren en dan [Mbo-opleidingen](#) en ga vervolgens naar de juiste opleiding. Klik dan op de tab 'Schoolkosten'.

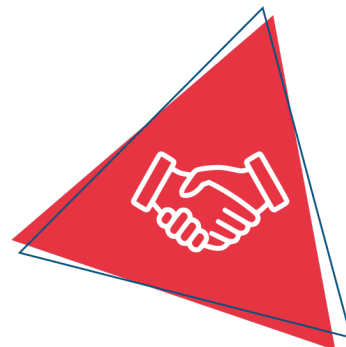
Overige kosten

Je kunt kiezen of je meedoet aan een excursie of activiteiten buiten school. Hiervoor vragen we extra kosten die we apart in rekening brengen. Deze vind je ook onder 'Schoolkosten'.

8 Afspraken binnen de opleiding

Het RTC is een leerbedrijf waar de volgende regels gelden.

- Er mag NIET geparkeerd worden op de parkeerplaatsen aan de voorkant van het gebouw.
- Jouw uren moeten uiterlijk elke donderdag 9.00 uur over de voorgaande week worden doorgegeven. Alleen bij juist en tijdig doorgeven van de uren krijg je op tijd jouw salaris overgemaakt. Is dit niet op tijd dan loopt de betaling een week vertraging op. De urenverantwoording moet worden afgetekend door het bedrijf waar je op dat moment werkt.
- Ziek- en herstelmeldingen moeten in ieder geval worden gedaan bij de backoffice (telefonisch of aan de balie) voor 9 uur 's ochtends. Gebruik hiervoor niet de (pluriform) app. Je moet je eventueel ook ziek melden bij het Alfa College of inlenend bedrijf. Hier gelden de desbetreffende regels.
- FOUTIEF DOORGEVEN VAN VERZUIM KAN VOOR DIE DAG ALS ONBETAALD VERWERKT WORDEN!!
- Eten en drinken is in principe niet toegestaan in de praktijk- en theorielokalen. De kantine is hiervoor beschikbaar. In goed overleg met docent/instructeur kan hiervan afgeweken worden, dan dient wel na elke pauze de ruimte schoon en netjes achtergelaten te worden.
- Smartphone en laptop mogen worden gebruikt ter ondersteuning van de lesstof. Als deze voor andere doeleinden gebruikt worden dan heeft de docent/instructeur het recht om hiervoor een geschikte oplossing vast te stellen.



Vaststellingen

Versie	Vastgesteld door	Datum
1	Hendrian van 't Hof	18-07-2023