

Installatietechniek (Eerste Monteur (HB)Installatietechniek woning)

Locatie(s): Admiraal de Ruyterlaan

Crebonummer: 25835
Niveau: Niveau 3
Leerweg: BBL
Studieduur: 24 maanden
Cohort: 2026-2027
Versie: 1

Opleidings-
wijzer



Inhoud

1 Inleiding	4
2 Beroep en opleiding	5
2.1 Beroep in het kort	5
2.2 Kerntaken en werkprocessen	5
2.3 Nederlands en rekenen	7
2.4 Loopbaan en burgerschap	8
2.5 Beroepspraktijkvorming (bpv)	9
2.6 Keuzedelen	9
3 Onderwijsprogramma	11
3.1 Planning school en bpv (werk)	11
3.2 Onderwijsprogramma	12
3.3 Leren op school	12
3.4 Excellentieprogramma	12
3.5 Leren op de werkplek (bpv)	12
3.6 Internationale stage en activiteiten	12
4 Studievoortgang	14
4.1 Studieadvies	14
4.2 Regels ten aanzien van studievoortgang	15
4.3 Versnellen of vertragen	15
4.4 Aan- en afwezigheid, te laat komen	15

5 Begeleiding	17
5.1 Studieloopbaanbegeleiding	17
5.2 Bpv-begeleiding	17
5.3 Loopbaancentrum	17
5.4 Schoolpastoraat	18
5.5 Sociale veiligheid en vertrouwenspersonen	18
6 Examinering en diplomering	19
6.1 Examenreglement	19
6.2 Examencommissie	19
6.3 Diplomavereisten	19
6.4 Diplomaplan	20
6.5 Diploma, mbo-certificaat of mbo-verklaring	25
6.6 Na je opleiding	26
6.6.1 Na je opleiding: aan het werk	26
6.6.2 Na je opleiding: doorleren	26
6.7 Alumni	26
7 Schoolkosten	27
8 Afspraken binnen de opleiding	28
Vaststellingen	30

1 Inleiding

Van harte welkom op het Alfa-college. In deze Opleidingswijzer vind je informatie over de onderwijs- en examenregeling. Daarin lees je onder andere terug de inhoud en inrichting van je opleiding, de studievoortgangsregels, de begeleiding en de examens. Bij de Opleidingswijzer horen ook de aparte documenten:

- Examen-eisen taal en rekenen (zie [link](#))
- [Keuzedelengids](#) (kies je locatie; de keuzedelengids staat op AlfaConnect, het intranet van het Alfa-college).

N.B. Het intranet AlfaConnect kun je bereiken zodra je bent ingeschreven op het Alfa-college en een account hebt ontvangen van het Alfa-college.

Algemene, praktische informatie vind je via de webpagina [Scholieren](#). Je vindt daar onder meer informatie over:

- Buitenlandse stage of excursies
- Begeleiding bij het studeren
- Schoolkosten, studiefinanciering en fondsen
- Excellentieprogramma
- Informatie over locaties

Op de webpagina [Startinfo](#) vind je een checklist met de belangrijkste onderwerpen waar je aan moet denken als je begint met een opleiding op het Alfa-college.

Jouw rechten en plichten als student van het Alfa-college vind je in het [Studentenstatuut](#).

Verandert er tijdens je opleiding iets in het onderwijs, de begeleiding of de examinering, dan laten we je dit op tijd weten. Heb je nog vragen, dan kun je deze stellen aan je studieloopbaanbegeleider (slb'er).

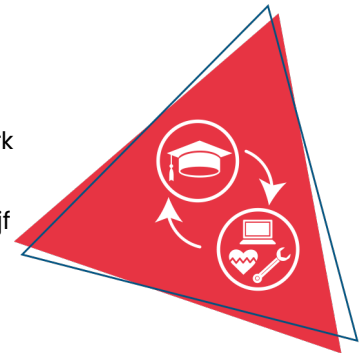
Veel plezier en succes met je opleiding!

2 Beroep en opleiding

2.1 Beroep in het kort

De eerste monteur woning werkt in wisselende maar herkenbare omstandigheden in de woningbouw of bij particuliere klanten. Hij houdt zich daar bezig met aanleg en onderhoud van werktuigkundige installaties en onderhoud van toestellen en appendages. Hij doet zijn werk voornamelijk in woningen en woongebouwen.

Prefabricagewerkzaamheden kunnen ook in een werkplaats op het bedrijf worden verricht. De eerste monteur woning begeleidt de monteur werktuigkundige installaties. Tijdens zijn werk heeft hij te maken met collega's, werknemers van andere bedrijven die in dezelfde omgeving werken, opdrachtgevers en klanten.



2.2 Kerntaken en werkprocessen

Onderstaande kerntaken en werkprocessen horen bij het beroep. Deze worden geëxamineerd en vind je terug in het diplomaplan.

Kerntaak	Werkprocessen
B1-K1	B1-K1-W1 Voorbereiden van werktuigkundige installatiewerkzaamheden
Installeert werktuigkundige installaties	B1-K1-W2 Demonteren en reinigen of vervangen van werktuigkundige componenten en leidingen
	B1-K1-W3 Monteren van werktuigkundige componenten in leidingsystemen van werktuigkundige installaties
	B1-K1-W4 Aanleggen van leidingen voor de werktuigkundige installatie
	B1-K1-W5 Controleren van de werking van de werktuigkundige installatie
	B1-K1-W6 Afronden van de werktuigkundige installatiewerkzaamheden
P2-K1	P2-K1-W1 Voorbereiden van de aanleg van werktuigkundige installaties voor woningen
Begeleiden en uitvoeren van installatiewerk aan werktuigkundige installaties in de woningbouw	P2-K1-W2 Instellen van componenten in een werktuigkundige installatie voor woningen
	P2-K1-W3 Inregelen van de werktuigkundige installatie voor woningen.
	P2-K1-W4 Begeleiden en coachen van monteur(s) en bewaken planning
P2-K2	P2-K2-W1 Voert preventief controle uit aan de gehele gasverbrandingsinstallatie
Voorkomt het vrijkomen van koolmonoxide bij gasverbrandingsinstallaties	P2-K2-W2 Voorkomt dat rookgassen in de verblijfruimte terecht komen
	P2-K2-W3 Voorkomt onvolledige verbranding bij de gasverbrandingsinstallatie
	P2-K2-W4 Rondt de koolmonoxidepreventiewerkzaamheden af, rapporteert zijn bevindingen en adviseert de klant

Moderne vreemde taal

Niet van toepassing / De volgende moderne vreemde taal is van toepassing:

Beroepsvereisten en/of branchevereisten

Er zijn geen vereisten voor je opleiding ... OF ... Voor je opleiding gelden onderstaande vereisten.

Beroepsvereisten:

Ja ,

Wet- en regelgeving ten aanzien van koolmonoxide.

Besluit van 14 september 2020 (publicatie 25 september 2020) houdende wijziging van het Bouwbesluit 2012, het Besluit bouwwerken leefomgeving, het Besluit kwaliteit leefomgeving en het Omgevingsbesluit in verband met de introductie van een stelsel van certificering voor werkzaamheden aan gasverbrandingsinstallaties.

Het Bouwbesluit 2012 (art. 1.35 lid 1 en 2, art. 1.37 lid 2b t/m h en art. 1.38) en onderliggende regeling Bouwbesluit 2012 (art. 1.17, 1.18 en 1.20) stellen eisen aan de vakbekwaamheid van de monteur die de inbedrijfstelling doet.

De monteur moet aantoonbaar vakbekwaam zijn, bouwbesluit art. 1.35 lid 1.

Het betreft vakbekwaamheid ten aanzien van de volgende werkzaamheden:

- Installatie van het toestel en/of de kanalen;
- Repareren van het toestel en/of de kanalen;
- Onderhouden van het toestel en/of de kanalen en;
- In bedrijfstellen van het toestel en vrijgeven voor gebruik na de hiervoor genoemde werkzaamheden.

Door de kerntaak 2 "Voorkomt het vrijkomen van koolmonoxide bij gasverbrandingsinstallaties" met succes af te ronden voldoet de beginnend beroepsbeoefenaar aan de beroepsvereisten en vakbekwaamheid in de wet- en regelgeving. Deze beroepsvereisten volgen uit art. 1.35 lid 1 en 2, art. 1.37 lid 2b t/m h en art. 1.38 van het Bouwbesluit 2012 en art. 1.17, 1.18 en 1.20 van onderliggende regeling Bouwbesluit 2012.

Deze artikelen stellen wettelijke eisen aan de vakbekwaamheid van de monteur die de inbedrijfstelling verricht van gasverbrandingsinstallaties na uitgevoerde werkzaamheden (installatie, reparatie en onderhoud):

o wijziging Bouwbesluit 2012: <https://zoek.officielebekendmakingen.nl/stb-2020-348.html>

o regeling Bouwbesluit 2012: <https://zoek.officielebekendmakingen.nl/stcrt-2020-50199.html>

Branchevereisten:

2.3 Nederlands en rekenen

Om je diploma te behalen, krijg je ook andere onderdelen, waaronder generiek (algemeen) Nederlands en rekenen. Onder 'Diplomaverenisten' en in het 'Diplomaplan' staat wat nodig is voor het behalen van je diploma. Hieronder een korte toelichting.

Nederlands

Bestaat uit de volgende vaardigheden:

1. Lezen
2. Luisteren
3. Gesprekken voeren
4. Spreken
5. Schrijven

Rekenen

Bestaat uit de volgende onderdelen:

1. Grootheden en eenheden
2. Oriëntatie in de 2D- en 3D-wereld
3. Verhoudingen herkennen en gebruiken
4. Procenten gebruiken
5. Omgaan met kwantitatieve informatie

2.4 Loopbaan en burgerschap

Loopbaan

Dit onderdeel is gericht op loopbaanontwikkeling en -begeleiding (LOB). Je ontdekt en ontwikkelt jouw eigen (arbeids)identiteit, kwaliteiten, drijfveren en ambities. Wie ben ik, wat kan ik, wie wil ik zijn, wat moet ik daarvoor doen en wie kan mij daarbij helpen? Je leert reflecteren, keuzes maken, passende vervolgstappen te nemen en verantwoordelijkheid te nemen voor je (studie)loopbaan.

Bij LOB staan de volgende onderdelen centraal:

1. Kwaliteitenreflectie: wie ben ik, wat kan ik?
2. Motievenreflectie: wat wil ik, wat drijft mij?
3. Werkexploratie: welk soort werk past bij mij?
4. Loopbaansturing: wat wil ik worden?
5. Netwerken: wie kan mij daarbij helpen?

Aan het einde van je opleiding voer je een eindgesprek LOB met je slb'er, waarin je jouw ontwikkeling in de vijf onderdelen bespreekt.

Burgerschap

Met het onderdeel burgerschap bereid jij je voor op het goed kunnen deelnemen aan onze samenleving. Daarnaast bereid je je met burgerschap ook voor om goed te kunnen functioneren in je beroep. We besteden daarom aandacht aan levensbeschouwelijke ontwikkeling en (beroeps)ethiek, waarbij kritische denkvaardigheden belangrijk zijn. Ook is er aandacht voor de onderdelen:

1. Politiek
2. Economie
3. Maatschappij
4. Vitaal burgerschap (inclusief Fit for Life en Weerbaarheid)

Duurzaamheid en zingeving zijn belangrijke thema's die als rode draad door het programma lopen. Tijdens je opleiding voer je verschillende burgerschapsactiviteiten uit.

Wil je meer weten over onze visie op burgerschap? Kijk dan op ons intranet AlfaConnect: [Samen leren en leven | Burgerschap en persoonlijke vorming](#)

2.5 Beroepspraktijkvorming (bpv)

Naast de lessen op school leer je ook in de praktijk. Dit noemen we beroepspraktijkvorming (bpv), of stage. Je doet hierbij werkervaring op bij een bedrijf of organisatie die past bij jouw opleiding. Tijdens de bpv oefen je met de kennis en vaardigheden die je op school hebt geleerd. Zo ontdek je hoe het werkveld eruitziet en bereid je je voor op je toekomstige beroep.

Je bpv dient plaats te vinden bij een erkend leerbedrijf.

Vanuit je opleiding ontvang je de bpv-wijzer, hierin staat in ieder geval:

- wat de inhoud van jouw opleiding is
- hoe je je voorbereidt op de bpv
- welke rechten en plichten je hebt, zoals een passende vergoeding
- welke begeleiding je krijgt tijdens de bpv
- bij wie je terecht kunt met vragen

Praktijkovereenkomst

De afspraken tussen jou, het Alfa-college en het erkende leerbedrijf worden vastgelegd in een praktijkovereenkomst (POK). De POK moet compleet zijn vóórdat je start met de bpv.

In de POK staat onder andere:

- de duur van jouw bpv-periode
- het aantal uren dat je moet maken
- gegevens van het leerbedrijf
- de namen van je bpv-begeleider vanuit school en vanuit het leerbedrijf

2.6 Keuzedelen

Tijdens je opleiding kies je één of meer keuzedelen. Een keuzedeel is een aanvulling op je diploma. Een

keuzedeel kan een verbreding of verdieping zijn van je opleiding. Ook kan een keuzedeel gericht zijn op de voorbereiding op een andere opleiding. Wil je meer uitleg over wat keuzedelen zijn? Kijk dan op AlfaConnect > [Wat zijn keuzedelen?](#)

Voor jouw opleiding kies je verplicht minimaal 720 sbu (studiebelastingsuren) aan keuzedelen. Een keuzedeel heeft een studiebelasting van 240, 480 of 720 uren.

Rond je het examen van een keuzedeel af met minimaal een 6 of een voldoende, dan komt het keuzedeel op de voorkant van je diploma te staan. Zo heb je zelf invloed op de waarde van je diploma.

Op AlfaConnect > [Keuzedelen](#) vind je de keuzedelen waaruit je kunt kiezen. In de keuzedelengids lees je per keuzedeel wat het keuzedeel inhoudt en wat je moet weten over het examen. Als er voorwaarden zijn om het keuzedeel te kunnen volgen, staat dat er ook bij.

Hoe je een keuzedeel kiest, hoor je tijdens je opleiding. Op AlfaConnect > Keuzedelen > [Hoe kan ik kiezen?](#) wordt uitgelegd hoe je keuzedelen kiest in Eduarte.

3 Onderwijsprogramma

3.1 Planning school en bpv (werk)

Tijdens de opleiding werk je bij een leerbedrijf, de beroepspraktijkvorming (bpv). Verder volg je begeleide onderwijsactiviteiten, zoals lessen, op school of buiten de school. Beide maken deel uit van je onderwijsprogramma.

In onderstaand schema is per studiejaar en per periode aangegeven hoe de verdeling is van begeleide onderwijsuren (bot) en de beroepspraktijkvorming (bpv; werk).



	Studiejaar 1: aantal sbu	Periode 1 aantal dagen per week	Periode 2 aantal dagen per week	Periode 3 aantal dagen per week	Periode 4 aantal dagen per week
Bot	210	1	1	1	1
Bpv	1304	4	4	4	4
Zelfstudie	86				
Totaal sbu	1600				

	Studiejaar 2: aantal sbu	Periode 1 aantal dagen per week	Periode 2 aantal dagen per week	Periode 3 aantal dagen per week	Periode 4 aantal dagen per week
Bot	210	1	1	1	1
Bpv	1304	4	4	4	4
Zelfstudie	86				
Totaal sbu	1600				

Gebruikte afkortingen

- Bot: begeleide onderwijstijd: aantal klokuren dat aan begeleide onderwijsuren wordt besteed
- Bpv: beroepspraktijkvorming: aantal klokuren dat aan bpv wordt besteed
- Sbu: studiebelastinguren in klokuren

3.2 Onderwijsprogramma

Hieronder zie je hoe het onderwijsprogramma er op hoofdlijnen uitziet. Aan het begin van elke lesperiode vertellen we je wat je die periode kunt verwachten aan vakken en dergelijke. Een leerjaar heeft vier periodes van elk ongeveer tien weken.

3.3 Leren op school

Elk schooljaar heeft 4 periodes van ongeveer 10 weken. Per periode ontvang je een rooster. Op je rooster staan ook de lessen en overige activiteiten die je op school volgt. Denk daarbij aan vakinhoudelijke lessen, Nederlands, rekenen, keuzedelen en burgerschap. Daarnaast is er ook tijd voor studieloopbaanbegeleiding (slb).

3.4 Excellentieprogramma

We vinden het belangrijk dat jij je talenten kunt ontdekken en verder kunt ontwikkelen. Daarom kun je op het Alfa-college naast je opleiding meedoen aan uitdagende excellentieprogramma's op elk niveau. Dit is voor iedereen die extra uitgedaagd wil worden!

Afhankelijk van jouw ambities en dromen kun je je opgeven voor verschillende programma's, bijvoorbeeld voor Cambridge English, een kunst- en cultuurprogramma, een sportief programma waarbij je gaat zeilen, of je kunt werken aan je eigen persoonlijke ontwikkeldoelen. Met een enthousiaste groep studenten, die net als jij meer uitdaging zoekt, werk je aan leuke, interessante opdrachten en ga je naar inspirerende masterclasses.

Wil je ontdekken welk programma bij jou past? Meer informatie vind je op [AlfaConnect > Excellentie](#)

3.5 Leren op de werkplek (bpv)

Tijdens de bpv ben je een lerende student. Dit betekent dat je de ruimte krijgt om:

- mee te lopen met professionals
- opdrachten te maken en uit te voeren

Daarnaast krijg je begeleiding van een bpv-begeleider vanuit je werkplek.

Stagemisstanden

Ervaar je ongepast gedrag of misbruik op stage? Meld dit altijd. Dit kun je doen via onze site:

[Meld stagemisstanden of -problemen](#)

Bekijk hier de video: [Stagemisstanden – Wat is het, hoe herken je het en hoe meld je het?](#)

3.6 Internationale stage en activiteiten

Bij het Alfa-college krijg je de kans om internationale ervaringen op te doen. Er zijn internationale stagemogelijkheden, internationale projecten en excursies naar het buitenland. Je kunt bezoeken brengen aan landen binnen maar ook buiten Europa.

Een bezoek brengen aan of stage lopen in het buitenland is erg waardevol. Je doet nieuwe ervaringen op, leert andere culturen kennen, verbetert je talenkennis, het staat goed op je CV, je wordt zelfstandiger en krijgt vrienden over de hele wereld!

Meer informatie kun je vinden op de webpagina [Stage in het buitenland](#). Hier is ook informatie te vinden over mogelijkheden voor tegemoetkoming in kosten. Op elke locatie zijn contactpersonen internationale activiteiten die je informatie kunnen geven en kunnen ondersteunen. Vraag ernaar bij je slb'er.

4 Studievoortgang

4.1 Studieadvies

Tijdens het eerste studiejaar van je opleiding krijg je een studieadvies. Dit advies gaat over hoe het met je studie gaat, hoe jij het doet op de opleiding en of je kans hebt om je diploma te halen. Het studieadvies bestaat uit twee delen: eerst krijg je een (1) voorlopig studieadvies en daarna een (2) definitief studieadvies.

1. Voorlopig studieadvies

Het voorlopig studieadvies heeft twee varianten:

A. Voorlopig positief studieadvies

Bij een voorlopig positief studieadvies maak je voldoende vorderingen.

B. Voorlopig negatief studieadvies

Bij een voorlopig negatief studieadvies maak je onvoldoende vorderingen en twijfelen we of je op deze manier je diploma kan halen.

Wanneer jij een voorlopig negatief studieadvies hebt gekregen, wordt samen met jou een 'studieadviescontract' opgesteld. Hierin staat wat je kunt verbeteren, wat je moet doen om door te mogen gaan met je opleiding, wanneer je dat moet doen en hoe school je hierbij kan ondersteunen. Je krijgt dan een aantal weken de tijd om je resultaten te verbeteren. Samen met jou evalueren we het studieadviescontract, voordat je een definitief studieadvies krijgt.

Wanneer krijg je het voorlopige studieadvies?

In het eerste studiejaar krijg je een voorlopig studieadvies. Wanneer je dit krijgt, hangt af van de duur van je opleiding en het moment waarop jij voor de opleiding bent ingeschreven.

- Bij éénjarige opleidingen niveau 2 en 4, krijg je het voorlopige studieadvies 8 weken na inschrijving voor de opleiding.
- Bij meerjarige opleidingen niveau 2, 3 en 4, krijg je het voorlopige studieadvies 20 weken na inschrijving voor de opleiding.

2. Definitief studieadvies

Het definitief studieadvies is (A) positief of (B) negatief.

A. Definitief positief studieadvies

Bij een definitief positief studieadvies maak je goede vorderingen en kun je de opleiding vervolgen.

B. Definitief negatief studieadvies

Je krijgt een definitief negatief studieadvies wanneer je je niet aan de afspraken in het studieadviescontract hebt gehouden en je daardoor nog steeds onvoldoende vorderingen in de opleiding hebt gemaakt. Bij een definitief negatief studieadvies moet je stoppen met de opleiding. School ondersteunt jou dan bij het vinden van een andere passende opleiding.

Wanneer krijg je het definitieve studieadvies?

In het eerste studiejaar krijg je een definitief studieadvies. Wanneer je dit krijgt, hangt af van de duur van je opleiding en het moment waarop jij voor de opleiding bent ingeschreven.

- Bij éénjarige opleidingen niveau 2 en 4, krijg je het definitieve studieadvies tussen 3 en 4 maanden na inschrijving voor de opleiding.
- Bij meerjarige opleidingen niveau 2, 3 en 4, krijg je het definitieve studieadvies tussen 9 en 12 maanden na inschrijving voor de opleiding.

4.2 Regels ten aanzien van studievoortgang

In de voorbereiding op examens wordt je studievoortgang op verschillende manieren bijgehouden. Je voert daarover gesprekken met je studieloopbaanbegeleider. Ook krijg je tijdens je opleiding studieadviezen waarbij we kijken naar je studievoortgang.

Hieronder lees je welke studievoortgangsregels er voor jouw opleiding gelden.

De toets resultaten dienen voldoende te zijn, en er is ruimte voor maximaal één 5 op de cijferlijst.

4.3 Versnellen of vertragen

Afhankelijk van je studievoortgang en/of eerdere ervaringen, kun je de opleiding versneld afronden. Andersom is ook mogelijk. Door omstandigheden kan het wenselijk zijn dat je de opleiding vertraagt. Over de mogelijkheden van versnellen of vertragen kun je terecht bij je slb'er.

4.4 Aan- en afwezigheid, te laat komen

Als je een opleiding volgt bij het Alfa-college, vinden we het belangrijk dat je aanwezig bent bij de lessen en andere onderwijsactiviteiten. Aanwezigheid is daarom verplicht, tenzij je van tevoren iets anders hebt afgesproken of toestemming hebt gekregen.

Ben je vaak of langdurig afwezig? Dan zien we dat als een signaal dat er misschien iets aan de hand is. Daarom registreren we je aan- en afwezigheid. Wanneer je veel mist, gaat je studieloopbaanbegeleider (slb'er) met je in gesprek.

Ziekmelden en verlof aanvragen

Ben je 18 jaar of ouder?

Dan meld je jezelf ziek of geef je een medisch bezoek door via Eduarte. Ook kun je in Eduarte zelf kort verlof aanvragen (maximaal 1 dag), bijvoorbeeld voor een rijexamen of een afspraak die niet buiten schooltijd kan. Voor bijzonder verlof (zoals een bruiloft of overlijden in de familie) vraag je dit ook zelf aan via Eduarte.

Ben je jonger dan 18 jaar?

Dan regelen je ouders/verzorgers dit voor jou:

- Ziek of medisch bezoek: zij bellen de absentielijn
- Kort verlof: zij vragen dit aan via jouw slb'er
- Bijzonder verlof: zij vragen dit aan via het aanvraagformulier op de website

Ongeoorloofd verzuim

Ben je afwezig zonder toestemming of zonder afmelding? Dan heet dat ongeoorloofd verzuim. Dit kan gevolgen hebben.

- Je krijgt een melding via e-mail
- Je slb'er gaat met je in gesprek
- We leggen dit vast in Eduarte
- Wanneer de afwezigheid klopt en te vaak voorkomt, zijn we wettelijk verplicht dit te melden bij DUO

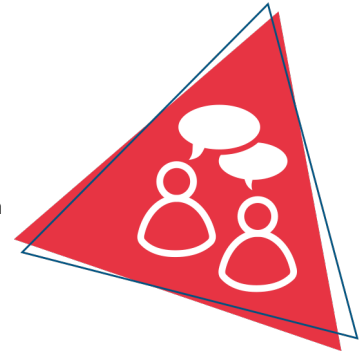
Meer informatie

Wil je precies weten hoe alles werkt? Kijk dan in het [Studentenstatuut](#) of bezoek de webpagina [Ziek en beter melden](#)

5 Begeleiding

5.1 Studieloopbaanbegeleiding

Als je bij het Alfa-college start met een opleiding, krijg je in de eerste plaats begeleiding van een studieloopbaanbegeleider (slb'er). Met je slb'er bespreek je regelmatig hoe het met je gaat. Jouw slb'er begeleidt jou tijdens je hele opleiding en bespreekt met je hoe het gaat op school en op stage. Loop je ergens tegenaan tijdens je opleiding of zijn er problemen waardoor het lastig is om door te gaan met je opleiding? Dan kan je dit bespreken met je slb'er.



Aanvullende loopbaanbegeleiding

Tijdens je opleiding, maar ook na het halen van je diploma, kunnen wij je ondersteunen bij het zoeken van passend werk of een vervolgopleiding. Dit noemen we aanvullende loopbaanbegeleiding. Deze hulp kan bestaan uit het samen onderzoeken welke (vervolg)opleiding bij jou past of samen kijken welke ondersteuning er nodig is bij het vinden van passend werk. Jouw slb'er bespreekt tijdens je opleiding en bij de afronding van je opleiding met jou of je deze ondersteuning nodig hebt of wenst.

5.2 Bpv-begeleiding

Tijdens je bpv heb je twee begeleiders:

- een bpv-begeleider vanuit je leerbedrijf
- een bpv-begeleider vanuit je opleiding

Tijdens je bpv heb je minimaal drie contactmomenten met je bpv-begeleider vanuit je opleiding en de bpv-begeleider op je bpv. Tijdens deze gesprekken bespreek je je:

- voortgang
- leerdoelen
- gemaakte uren
- opdrachten
- eventuele examens die je tijdens de bpv uitvoert

5.3 Loopbaancentrum

Soms heb je meer begeleiding, specialistische hulp of aanpassingen nodig. Misschien twijfel je over je studiekeuze of heb je persoonlijke, studie- of leerproblemen. Je slb'er kan je dan in contact brengen met een adviseur studentenbegeleiding van het Loopbaancentrum (LBC), of je loopt zelf even langs. Deze adviseurs kunnen met je meedenken en kunnen je ondersteuning, begeleiding en loopbaanadvies geven. Ook kunnen ze je helpen bij zoeken naar ondersteuning door anderen, buiten het Alfa-college. Bijvoorbeeld maatschappelijk werk. Je privacy is gewaarborgd. Meer informatie over het LBC vind je op AlfaConnect, [Loopbaancentrum](#).

5.4 Schoolpastoraat

Het schoolpastoraat wil plaats bieden aan een ieder, ongeacht afkomst, religie of cultuur. Er is tijd, plaats en gehoor voor jou, als je vastloopt op school, thuis of in relaties met vrienden. Of als je je juist eenzaam of somber voelt of bang bent, of als je heel stoer bent en het altijd zelf wilt doen zonder dat anderen zich met je bemoeien. Heb je er behoefte aan om over jezelf en wat je wilt na te denken? Wil je een pastor ontmoeten en deze zaken bespreken? Je kunt contact opnemen met de schoolpastor op jouw locatie. Meer informatie vind je op AlfaConnect op de pagina [Pastoraat](#).

5.5 Sociale veiligheid en vertrouwenspersonen

Het Alfa-college wil een veilige school zijn voor iedereen. Heb je een vervelende ervaring op school of je leerbedrijf? Je kunt hierbij denken aan: ongelijke of oneerlijke behandeling, pesten, grensoverschrijdend gedrag etc. Bespreek dit dan met de coördinator van de Veilige school op jouw locatie of met een externe vertrouwenspersoon. Zij kunnen jou daarbij adviseren en helpen. Alle klachten worden vertrouwelijk en serieus behandeld. Meer informatie vind je op AlfaConnect op de omgeving [Veilige school](#).

Heb je een klacht of ben je het niet eens met een besluit van je opleiding? Ga dan naar het online [meldpunt klachten en geschillen](#).

Via het [meldpunt stagemisstanden](#) kun je een melding doen over ongepast gedrag op stage (zoals ongelijke behandeling of grensoverschrijdend gedrag) of stagemisbruik (zoals oneigenlijk werk of geen eerlijke vergoeding).

6 Examinering en diplomering

6.1 Examenreglement

Op het gebied van examinering handelt de opleiding volgens de regels en procedures zoals beschreven in het Examenreglement (zie [link](#)).

In het Examenreglement staat onder meer:

- de regeling van het examen
- de uitvoering van het examen
- de beoordeling van het examen
- en hoe je bezwaar kan maken tegen een beslissing van de examencommissie



6.2 Examencommissie

Bij de examencommissie van jouw locatie (LEC) kun je verzoeken voor extra herkansingen en overige verzoeken schriftelijk aanvragen. Het contact loopt via het SSC (Studenten Servicecentrum) van de locatie. Hieronder vind je het e-mailadres waar je de verzoeken naartoe kunt sturen:

SSC locatie Admiraal de Ruyterlaan
ssc.ruyt@alfa-college.nl

6.3 Diplomavereisten

Voor elke opleiding zijn diplomavereisten opgesteld. Deze horen bij het diplomaplan. In het diplomaplan lees je welke examens je moet afleggen en aan welke andere diplomavooraarden je moet voldoen. Voor elk examen is een beslismodel opgesteld, waarin staat hoe en volgens welke criteria we de gemaakte examens beoordelen.

Als jouw resultaten dat toelaten, kun je Nederlands of rekenen op een hoger niveau examineren. Je kunt dit aanvragen bij de examencommissie. Meer informatie over de verschillende niveaus Nederlands en rekenen vind je in het document Examen-eisen taal en rekenen (zie [link](#)).

Hieronder een overzicht van de diplomavereisten:

Kerntaken van het beroep

- Voor elke kerntaak moet je minimaal het cijfer 6 of een voldoende beoordeling hebben behaald.
- Als er voor jouw opleiding wettelijke beroepsvereisten gelden, dan heb je die met een positief eindoordeel afgesloten.

Nederlands en rekenen

- Voor Nederlands geldt dat je de examens doet op ten minste niveau 'Nederlands 2F'.
- Voor rekenen geldt dat je het examen doet op ten minste 'mbo-rekenniveau 3'.
- Voor Nederlands en rekenen samen mag je voor één van de twee vakken een 5 halen. Voor het andere vak moet je dan een 6 of hoger halen.

Loopbaan en burgerschap

Je hebt voor beide onderdelen een eindwaardering 'voldaan' behaald. Dat betekent dat je voldoende inspanning hebt geleverd.

Beroepspraktijkvorming (bpv)

- De eindbeoordeling van de bpv is gelijk aan de beoordeling van de laatste bpv-periode / het gemiddelde van beoordelingen van alle bpv-periodes.
- Het leerbedrijf heeft een oordeel gegeven over je bpv. Dat oordeel is meegenomen in het eindoordeel voor bpv.
- Het eindoordeel is positief (minimaal voldoende).

Keuzedelen

1. Je voldoet aan de minimale omvang van de keuzedeelverplichting, dat is 720 sbu.
2. Je hebt een eindresultaat behaald dat voldoet aan de compensatieregeling voor keuzedelen. De compensatieregeling houdt het volgende in:
 - Het gemiddelde van de eindresultaten voor de keuzedelen moet ten minste een afgeronde 6 of voldoende zijn.
 - Voor minimaal de helft van deze keuzedelen moet het resultaat ten minste een 6 of voldoende zijn.
 - Het resultaat voor een keuzedeel mag nooit lager dan een 4 of een eindwaardering die daaraan gelijk staat zijn.

6.4 Diplomaplan

Hieronder zijn de exameneenheden en overige voorwaarden van het diplomaplan uitgewerkt. De gebruikte afkortingen vind je aan het eind van deze paragraaf.

Kerntaken van het beroep

Kerntaak B1-K1: Installeert werktuigkundige installaties						25835XR-B1-K1			
Code	Naam	Vorm	WP	P	Plaats	Duur	Schaal	M	W
EIND	Eindresultaat		B1K1W1, B1K1W2, B1K1W3, B1K1W4, B1K1W5, B1K1W6	flex			10 (0)		1
K1.01	Examen	Pvb		8	BI	1 dgn	10 (1)	6.0	1
Toelichting: -									

Kerntaak P2-K1: Begeleiden en uitvoeren van installatiewerk aan werktuigkundige installaties in de woningbouw						25835XR-P2-K1			
Code	Naam	Vorm	WP	P	Plaats	Duur	Schaal	M	W
EIND	Eindresultaat		P2K1W1, P2K1W2, P2K1W3, P2K1W4	flex			10 (0)		1
K1.01	Examen	Pvb		8	BI	1 dgn	10 (1)	6.0	1
Toelichting: -									

Kerntaak P2-K2: Voorkomt het vrijkomen van koolmonoxide bij gasverbrandingsinstallaties						25835XR-P2-K2			
Code	Naam	Vorm	WP	P	Plaats	Duur	Schaal	M	W
EIND	Eindresultaat		P2K2W1, P2K2W2, P2K2W3, P2K2W4	flex			10 (0)		1
K2.01	Examen	Pvb		0	BI	4 uur	10 (1)	6.0	1

Toelichting:

Afhankelijk van de klas waarin je zit wordt dit onderdeel afgerond in het 2e leerjaar tijdens de lesmodule gas en verbranding

Nederlands

Nederlands 2F					99999G-NED-2F				
Code	Naam	Vorm	P	Plaats	Duur	Schaal	M	W	
EIND	Eindresultaat		flex			10 (0)			
CE	Lezen en luisteren 2F CE		flex			10 (1)	1.0	1	
IE	Berekening NED 2F		flex			10 (1)	1.0	1	
GE	Gesprekken voeren 2F		flex			10 (1)	1.0	1	
SP	Spreken 2F		flex			10 (1)	1.0	1	
SC	Schrijven 2F		flex			10 (1)	1.0	1	

Toelichting:

De afnameduur van de examens verschilt per examen. Hieronder per examen de afnameduur (indicatie). Dit is exclusief eventuele voorbereidingstijd.

- Lezen & luisteren CE: 90 minuten.
- Gesprekken voeren: 10 minuten.
- Spreken: 5-10 minuten.
- Schrijven: 75 minuten.

Rekenen

Rekenen mbo-3					99999G-REK-N3			
Code	Naam	Vorm	P	Plaats	Duur	Schaal	M	W
EIND	Eindresultaat		flex			10 (0)		
IE	Rekenen mbo-3		flex			10 (1)	4.5	1
Toelichting: Afnameduur van het examen Rekenen mbo-3 is 120 minuten.								

Loopbaan en burgerschap

LB		25835XR-LB			
Code	Naam	Plaats	Schaal	M	W
EIND	Eindresultaat		VNV		
LB1	Loopbaan		VNV	V	1
LB2	Burgerschap		VNV	V	1
Toelichting: -					

Beroepspraktijkvorming

BPV		25835XR-BPV		
Code	Naam	Plaats	Schaal	M
EIND	Eindresultaat		OVG	
BPV	Beroepspraktijkvorming		OVG	V
Toelichting: -				

Keuzedelen

Je vindt de examenplannen van de keuzedelen in de keuzedelengids van de locatie. Deze vind je op AlfaConnect: [Keuzedelen](#).

Gebruikte afkortingen

Code = code van het examen of van het berekend resultaat van onderliggende examens	
K1.01, K1.02, K2.01, CE, GE, SP, SC	Code van examens
IE, K1.B1, K1.B2	Code van een tussenberekening van twee of meer onderliggende examens
Vorm = examenvorm	
PvB	proeve van bekwaamheid
PE	praktijkexamen
KE	kennisexamen
VE	vaardigheidsexamen
CE	centraal examen
MON	mondeling examen
SE	schriftelijk examen
WV	werkstuk, verslag
CEX	casusexamen
CGI	criterium gericht interview
POR	portfolio
SIM	simulatie
ASS	assessment
PRE	presentatie
X	overig (toelichting onder 'Toelichting')
WP = werkproces	
Bx-Kx-Wx	Basis x-Kerntaak x-Werkproces x
Px-Kx-Wx	Profiel x-Kerntaak x-Werkproces x
P = periode	
1, 2, 3, ...	onderwijsperiode waarin (de start van) het examen normaal staat gepland

flex	de periode wanneer het examen wordt afgenomen is flexibel
Plaats = plaats afname	
BI	binnenschools
BU	buitenschools (niet-zijnde het leerbedrijf)
BPV	leerbedrijf van de bpv
Duur (indicatie van reguliere afnameduur)	
min	minuut of minuten
uur	uur of uren
dgn	dag of dagen
wkn	week of weken
Schaal	
10 (0)	cijfer tussen 1-10 (0 decimaal)
10 (1)	cijfer tussen 1,0-10 (1 decimaal)
OVG	onvoldoende - voldoende - goed
VNV	voldaan - niet voldaan
BNB	behaald - niet behaald
W = weging	

6.5 Diploma, mbo-certificaat of mbo-verklaring

Als je aan alle diplomeringsregels hebt voldaan, ontvang je het diploma met daarbij een resultatenlijst. Op het diploma zelf komen keuzedelen te staan die je met een voldoende of hoger hebt afgerond.

Wanneer je een excellente prestatie hebt geleverd, dan komt op het diploma 'cum laude' te staan als aan de voorwaarden wordt voldaan, zie hiervoor het Examenreglement (zie [link](#)).

Mocht je je diploma niet hebben behaald, maar wel een onderdeel (voldoende of hoger) hebben afgerond, waarvoor je een certificaat kunt behalen, dan heb je recht op een mbo-certificaat.

En als je een of meer examenonderdelen hebt behaald (geen certificaat), dan heb je recht op een mbo-verklaring. Afgeronde bpv-onderdelen en/of overige onderdelen geven mogelijk ook recht op een mbo-verklaring.

6.6 Na je opleiding

Tijdens en met name aan het eind van je opleiding bieden we je begeleiding bij je vervolgstap. Als je de opleiding (met diploma) verlaat, vraagt je slb'er of een medewerker van het Loopbaancentrum altijd wat je hierna gaat doen. Ga je bijvoorbeeld doorleren, werken, iets anders doen of weet je het nog niet? In de laatste twee gevallen kun je hulp krijgen van het Loopbaancentrum.

Ook na je opleiding bij het Alfa-college kan onze begeleiding doorlopen. Bijvoorbeeld als je extra begeleiding hebt gekregen. Dan kunnen we met jouw toestemming, je nieuwe opleiding of werkgever hierover informeren. Zo kun je nóg beter van start met je nieuwe opleiding of baan.

Ben je jonger dan 23 jaar en heb je nog geen startkwalificatie (diploma op niveau 2), dan heb je altijd een toekomstgesprek bij het Loopbaancentrum.

6.6.1 Na je opleiding: aan het werk

6.6.2 Na je opleiding: doorleren

Als je na je opleiding verder wilt leren, kan de opleiding tot 1e monteur service en onderhoud of de opleiding airco en warmtepomp een goede optie voor je zijn.

6.7 Alumni

Het Alfa-college houdt graag contact met oud-studenten (alumni). Jouw opleiding doet dit door speciale alumnibijeenkomsten te organiseren, alumni te betrekken bij evenementen of open dagen, ervaringen te delen, alumni in te zetten als gastdocent en bpv-begeleider, et cetera. Ook voor jou zijn er uiteraard voordelen om je na het behalen van je diploma aan te sluiten bij ons alumninetwerk.

Denk daarbij aan:

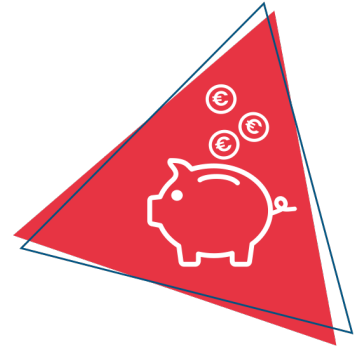
- In contact blijven met oud-studiegenoten en docenten
- Op de hoogte gehouden worden van interessante cursussen en opleidingen
- Contacten leggen en onderhouden die handig zijn in jouw werk of als je werk zoekt
- Tips en ideeën voor beter onderwijs geven
- Iets betekenen voor studenten en jouw latere collega's

Je vindt meer informatie op onze webpagina over [Alumni](#).

7 Schoolkosten

Algemene kosten

De regelingen rondom het lesgeld en cursusgeld zijn wettelijk vastgelegd. Het ministerie van Onderwijs, Cultuur en Wetenschap stelt elk jaar de hoogte van de bedragen vast. Op onze webpagina [Schoolkosten](#) vind je hierover meer informatie. Hier lees je ook meer over onder andere studiefinanciering, fondsen, de ov-studentenkaart, laptop, en mogelijke teruggave van les- of cursusgeld. En je vindt er nog veel meer informatie over alles wat met Schoolkosten te maken heeft.



Leermiddelen

Dit zijn leermiddelen, instrumenten en gereedschappen die je verplicht bent zelf aan te schaffen al dan niet via de school. De kosten van de leermiddelen worden gepubliceerd op onze [website](#) bij de informatie van de opleiding onder het kopje 'Kosten'.

Overige kosten

Je kunt kiezen of je meedoet aan een excursie of activiteiten buiten school. Hiervoor vragen we extra kosten die we apart in rekening brengen. Deze vind je ook onder 'Kosten'.

8 Afspraken binnen de opleiding

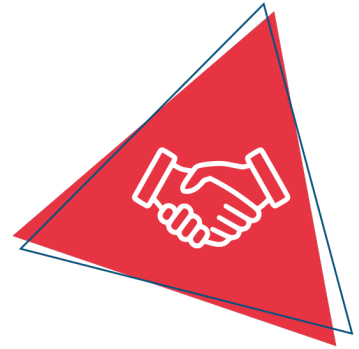
Voor deelname aan de lessen is het vereist dat je over de juiste lesboeken beschikt.

We gaan op een respectvolle manier met elkaar om. Dat betekent dat je normaal en op een vriendelijke manier met elkaar omgaat.

Eten en drinken doen we in de kantine.

Tijdens de les, staat je telefoon "uit".

Als je iets voor school maakt, moet het van jou zijn. Dat betekent dat je het zelf hebt bedacht en geschreven. Dus als je bijvoorbeeld een verslag inlevert, mag je niet iets dat iemand anders heeft gemaakt of iets dat een computer voor je heeft gemaakt, gebruiken. Het moet helemaal door jou zijn gedaan.



Vaststellingen

Versie	Vastgesteld door	Datum
1	Michel Overesch	12-05-2026