

# Specialist transport & logistiek

Locatie(s): De Stroom

Crebonummer: 25777

Niveau: Niveau 4

Leerweg: BBL

Studieduur: 36 maanden

Cohort: 2024-2025

Versie: 1

Opleidings-  
wijzer



**Alfa** - college

# Inhoud

<b>1 Inleiding</b>	<b>4</b>
<b>2 Beroep en opleiding</b>	<b>5</b>
2.1 Beroep in het kort	5
2.2 Kerntaken en werkprocessen	5
2.3 Nederlands, Engels en rekenen	7
2.4 Loopbaan en burgerschap	7
2.5 Beroepspraktijkvorming (bpv)	8
2.6 Keuzedelen	8
<b>3 Onderwijsprogramma</b>	<b>10</b>
3.1 Planning school en bpv (werk)	10
3.2 Onderwijsprogramma	11
3.3 Leren op school	11
3.4 Excellentieprogramma	11
3.5 Leren op de werkplek (bpv)	12
3.6 Internationale stage en activiteiten	12
<b>4 Studievoortgang</b>	<b>13</b>
4.1 Studieadvies	13
4.2 Regels ten aanzien van studievoortgang	14
4.3 Versnellen of vertragen	14
4.4 Aan- en afwezigheid, te laat komen	14

<b>5 Begeleiding</b>	<b>16</b>
5.1 Studieloopbaanbegeleiding	16
5.2 Bpv-begeleiding	16
5.3 Loopbaancentrum	16
5.4 Schoolpastoraat	16
5.5 Sociale veiligheid en vertrouwenspersonen	16
<b>6 Examinering en diplomering</b>	<b>18</b>
6.1 Examenreglement	18
6.2 Examencommissie	18
6.3 Diplomavereisten	18
6.4 Diplomaplan	19
6.5 Diploma, mbo-certificaat of mbo-verklaring	27
6.6 Na je opleiding	28
6.6.1 Na je opleiding: aan het werk	28
6.6.2 Na je opleiding: doorleren	28
6.7 Alumni	28
<b>7 Schoolkosten</b>	<b>29</b>
<b>8 Afspraken binnen de opleiding</b>	<b>30</b>
<b>Vaststellingen</b>	<b>32</b>

# 1 Inleiding

Van harte welkom op het Alfa-college. In deze Opleidingswijzer vind je informatie over de onderwijs- en examenregeling. Daarin lees je onder andere terug de inhoud en inrichting van je opleiding, de studievoortgangsregels, de begeleiding en de examens. Bij de Opleidingswijzer horen ook de aparte documenten:

- [Exameneisen taal en rekenen](#)
- [Keuzedelengids](#) (kies je locatie; de keuzedelengids staat op het intranet van het Alfa-college: AlfaConnect).

N.B. Het intranet AlfaConnect kun je bereiken zodra je bent ingeschreven op het Alfa-college en een account hebt ontvangen van het Alfa-college.

Algemene, praktische informatie vind je via de webpagina [Scholieren](#) onder het kopje 'Praktische info'. Je vindt daar onder meer informatie over:

- Internationale activiteiten
- Begeleiding bij studeren
- Schoolkosten, studiefinanciering en fondsen
- Vakantie en vrije dagen
- Informatie over locaties

Op de webpagina [Locatiewegwijzer](#) vind je ook de informatie over (digitale) voorzieningen, zoals:

- je studenten-account op het intranet 'AlfaConnect'
- de Alfa-college app (o.a. voor inzage lesrooster)
- het studenteninformatiesysteemt 'Eduarte'
- je schoolpas en hoe je daarmee kunt printen

Jouw rechten en plichten als student van het Alfa-college vind je in het [Studentenstatuut](#).

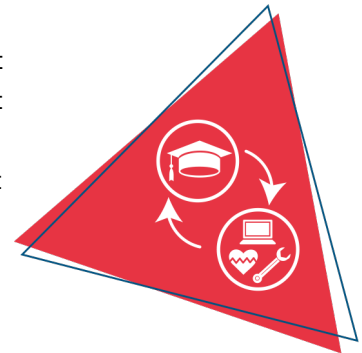
Verandert er tijdens je opleiding iets in het onderwijs, de begeleiding of de examinering, dan laten we je dit op tijd weten. Heb je nog vragen, dan kun je deze stellen aan je studieloopbaanbegeleider (slb'er).

**Veel plezier en succes met je opleiding!**

## 2 Beroep en opleiding

### 2.1 Beroep in het kort

De specialist transport en logistiek werkt in een dynamische, vaak internationale werkomgeving. Hij werkt in een team en plant en begeleidt het transport van goederen, houdt toezicht op logistieke processen, voert het personeelsbeleid uit en houdt zich bezig met commerciële activiteiten. Hij werkt nauwkeurig, ook in een hectische omgeving, en stelt de juiste prioriteiten. Hij beschikt over analytische vaardigheden.



### 2.2 Kerntaken en werkprocessen

Onderstaande kerntaken en werkprocessen horen bij het beroep. Deze worden geëxamineerd en vind je terug in het diplomaplan.

Kerntaak	Werkprocessen
<b>BI-K1</b>	BI-K1-W1 Brengt de ketenlogistiek in kaart
Houdt toezicht op het logistieke proces en transport	BI-K1-W2 Bewaakt het logistieke proces en transport
	BI-K1-W3 Handelt bij problemen en incidenten in het logistieke proces en transport
	BI-K1-W4 Levert input voor het financiële beleid
<b>BI-K2</b>	BI-K2-W1 Organiseert en begeleidt werkoverleg
Levert een bijdrage aan het optimaliseren van het logistieke proces	BI-K2-W2 Doet verbetervoorstellen voor het logistieke proces
<b>BI-K3</b>	BI-K3-W1 Beheert relaties
Onderhoudt zakelijke relaties en werkt klantvragen uit	BI-K3-W2 Werkt klantvragen uit tot een voorstel
<b>BI-K4</b>	BI-K4-W1 Adviseert over de personeelsbehoefte
Ondersteunt bij de uitvoering van het personeelsbeleid	BI-K4-W2 Assisteert bij de werving en selectie van medewerkers
	BI-K4-W3 Begeleidt medewerkers
<b>PI-K1</b>	PI-K1-W1 Maakt een planning en organiseert het transport
Plant en organiseert het transport	PI-K1-W2 Verzorgt documenten voor transporten
	PI-K1-W3 Verzorgt de administratie en levert managementinformatie
	PI-K1-W4 Draagt zorg voor onderhoud en vervanging van materiaal, materieel en systemen in een transportomgeving

## Moderne vreemde taal

Voor je opleiding geldt de volgende moderne vreemde taal: Generiek Engels.

Generiek Engels bestaat uit de volgende vijf vaardigheden:

1. Lezen
2. Luisteren
3. Gesprekken voeren
4. Spreken
5. Schrijven

## Beroepsvereisten en/of branchevereisten

Er zijn geen vereisten voor je opleiding.

## 2.3 Nederlands, Engels en rekenen

Om je diploma te behalen, krijg je ook andere onderdelen, waaronder generiek (algemeen) Nederlands, Engels en rekenen. Onder 'Diplomavereisten' en in het 'Diplomaplan' staat wat nodig is voor het behalen van je diploma. Hieronder een korte toelichting.

### Nederlands

Bestaat uit de volgende vaardigheden:

1. Lezen
2. Luisteren
3. Gesprekken voeren
4. Spreken
5. Schrijven

### Engels

Bestaat uit de volgende vaardigheden:

1. Lezen
2. Luisteren
3. Gesprekken voeren
4. Spreken
5. Schrijven

### Rekenen

Bestaat uit de volgende onderdelen:

1. Grootheden en eenheden
2. Oriëntatie in de 2D- en 3D-wereld
3. Verhoudingen herkennen en gebruiken
4. Procenten gebruiken
5. Omgaan met kwantitatieve informatie

## 2.4 Loopbaan en burgerschap



## Loopbaan

Dit onderdeel is gericht op loopbaanontwikkeling en -begeleiding (LOB). Je ontdekt en ontwikkelt jouw eigen (arbeids)identiteit, kwaliteiten, drijfveren en ambities. Wie ben ik, wat kan ik, wie wil ik zijn, wat moet ik daarvoor doen en wie kan mij daarbij helpen? Je leert reflecteren, keuzes maken, passende vervolgstappen te nemen en verantwoordelijkheid te nemen voor je (studie)loopbaan.

Bij LOB staan de volgende onderdelen centraal:

1. Kwaliteitenreflectie: wie ben ik, wat kan ik?
2. Motievenreflectie: wat wil ik, wat drijft mij?
3. Werkexploratie: welk soort werk past bij mij?
4. Loopbaansturing: wat wil ik worden?
5. Netwerken: wie kan mij daarbij helpen?

## Burgerschap

Met het onderdeel burgerschap bereid jij je voor op het goed kunnen deelnemen aan onze samenleving. Daarnaast bereid je je met burgerschap ook voor om goed te kunnen functioneren in je beroep. We besteden daarom aandacht aan levensbeschouwelijke ontwikkeling en (beroeps)ethiek, waarbij kritische denkvaardigheden belangrijk zijn. Ook is er aandacht voor de onderdelen:

1. Politiek
2. Economie
3. Maatschappij
4. Vitaal burgerschap (inclusief Fit for Life en Weerbaarheid)

Duurzaamheid en zingeving zijn belangrijke thema's die als rode draad door het programma lopen. Tijdens je opleiding voer je verschillende burgerschapsactiviteiten uit.

Wil je meer weten over onze visie op burgerschap? Kijk dan op ons intranet AlfaConnect: [Samen leren en leven | Burgerschap en persoonlijke vorming](#)

## 2.5 Beroepspraktijkvorming (bpv)

Tijdens je opleiding ben je aan het werk in het leerbedrijf, dat is de beroepspraktijkvorming (bpv) binnen de opleiding. Tijdens het werk leer je het beroep in de praktijk. Belangrijk is dat je het werk doet op een officiële praktijkplaats, het leerbedrijf.

In de bpv-gids staat precies beschreven hoe de bpv is georganiseerd. De bpv-gids ontvang je voor aanvang van de beroepspraktijkvorming.

## 2.6 Keuzedelen

Tijdens je opleiding kies je één of meer keuzedelen. Een keuzedeel is een aanvulling op je diploma. Een keuzedeel kan een verbreding of verdieping zijn van je opleiding. Ook kan een keuzedeel gericht zijn op de voorbereiding op een andere opleiding. Wil je meer uitleg over wat keuzedelen zijn? Kijk dan op AlfaConnect > [Wat zijn keuzedelen?](#)



Voor jouw opleiding kies je verplicht minimaal 720 sbu (studiebelastingsuren) aan keuzedelen. Een keuzedeel heeft een studiebelasting van 240, 480 of 720 uren.

Rond je het examen van een keuzedeel af met minimaal een 6 of een voldoende, dan komt het keuzedeel op de voorkant van je diploma te staan. Zo heb je zelf invloed op de waarde van je diploma.

Op AlfaConnect > [Keuzedelen](#) vind je de keuzedelen waaruit je kunt kiezen. In de keuzedelengids lees je per keuzedeel wat het keuzedeel inhoudt en wat je moet weten over het examen. Als er voorwaarden zijn om het keuzedeel te kunnen volgen, staat dat er ook bij.

Hoe je een keuzedeel kiest, hoor je tijdens je opleiding. Op AlfaConnect > Keuzedelen > [Hoe kan ik kiezen?](#) wordt uitgelegd hoe je keuzedelen kiest in Eduarte.

## 3 Onderwijsprogramma

### 3.1 Planning school en bpv (werk)

Tijdens de opleiding werk je bij een leerbedrijf, de beroepspraktijkvorming (bpv). Verder volg je begeleide onderwijsactiviteiten, zoals lessen, op school of buiten de school. Beide maken deel uit van je onderwijsprogramma.

In onderstaand schema is per studiejaar en per periode aangegeven hoe de verdeling is van begeleide onderwijsuren (bot) en de beroepspraktijkvorming (bpv; werk).



	Studiejaar 1: aantal sbu	Periode 1 aantal dagen per week	Periode 2 aantal dagen per week	Periode 3 aantal dagen per week	Periode 4 aantal dagen per week
Bot	220	1	1	1	1
Bpv	1280	4	4	4	4
Zelfstudie	100				
Totaal sbu	1600				

	Studiejaar 2: aantal sbu	Periode 1 aantal dagen per week	Periode 2 aantal dagen per week	Periode 3 aantal dagen per week	Periode 4 aantal dagen per week
Bot	220	1	1	1	1
Bpv	1280	4	4	4	4
Zelfstudie	100				
Totaal sbu	1600				

	Studiejaar 3: aantal sbu	Periode 1 aantal dagen per week	Periode 2 aantal dagen per week	Periode 3 aantal dagen per week	Periode 4 aantal dagen per week
Bot	220	1	1	1	1
Bpv	1280	4	4	4	4
Zelfstudie	100				
Totaal sbu	1600				

#### Gebruikte afkortingen

- Bot: begeleide onderwijstijd: aantal klokuren dat aan begeleide onderwijsuren wordt besteed
- Bpv: beroepspraktijkvorming: aantal klokuren dat aan bpv wordt besteed
- Sbu: studiebelastingen in klokuren

## 3.2 Onderwijsprogramma

Hieronder zie je hoe het onderwijsprogramma er op hoofdlijnen uitziet. Aan het begin van elke lesperiode vertellen we je wat je die periode kunt verwachten aan vakken en dergelijke. Een leerjaar heeft vier periodes van elk ongeveer tien weken.

- Kerntaken en werkprocessen
- Nederlands
- Rekenen
- Engels
- Keuzedelen
- Loopbaan
- Burgerschap
- Beroepspraktijkvorming
- Studieloopbaanbegeleiding

## 3.3 Leren op school

Het onderwijs op school bestaat uit theorie (vakleer) en praktijklessen. Ook is er in studieloopbaanbegeleider uren aandacht voor de persoonlijke ontwikkeling jou en worden belangrijke mededelingen met jou gecommuniceerd.

## 3.4 Excellentieprogramma

We vinden het belangrijk dat jij je talenten kunt ontdekken en verder kunt ontwikkelen. Daarom kun je op het Alfa-college naast je opleiding meedoen aan uitdagende excellentieprogramma's op elk niveau. Dit is voor iedereen die extra uitgedaagd wil worden!

Afhankelijk van jouw ambities en dromen kun je je opgeven voor verschillende programma's, bijvoorbeeld voor Cambridge English, een kunst- en cultuurprogramma, een sportief programma waarbij je gaat zeilen, of je kunt werken aan je eigen persoonlijke ontwikkeldoelen. Met een enthousiaste groep studenten, die net als jij meer uitdaging zoekt, werk je aan leuke, interessante opdrachten en ga je naar inspirerende masterclasses.

Wil je ontdekken welk programma bij jou past? Meer informatie vind je op [AlfaConnect > Excellentie](#)

## 3.5 Leren op de werkplek (bpv)

Tijdens de bpv ben je een lerende student in de beroepspraktijk. Je krijgt ondersteuning van een bpv-begeleider op de werkplek. Een bpv-docent begeleidt je vanuit de opleiding.

### Praktijkovereenkomst

De afspraken tussen jou als student <sup>[1]</sup>, het Alfa-college en het bpv-bedrijf worden vastgelegd in de praktijkovereenkomst (POK). De POK moet ingevuld zijn voordat je aan een bpv-periode begint. Hierin staan ook: duur van de bpv-periode, het aantal te maken uren, het adres van het leerbedrijf, de naam van de bpv-docent vanuit school en de bpv-begeleider vanuit het leerbedrijf.

<sup>[1]</sup> Als je nog geen 18 jaar bent, zijn dat je ouders / is dat je wettelijk vertegenwoordiger.

## 3.6 Internationale stage en activiteiten

Bij het Alfa-college krijg je de kans om internationale ervaringen op te doen. Er zijn internationale stagemogelijkheden, internationale projecten en excursies naar het buitenland. Je kunt bezoeken brengen aan landen binnen maar ook buiten Europa.

Een bezoek brengen aan of stage lopen in het buitenland is erg waardevol. Je doet nieuwe ervaringen op, leert andere culturen kennen, verbetert je talenkennis, het staat goed op je CV, je wordt zelfstandiger en krijgt vrienden over de hele wereld!

Meer informatie kun je vinden op de webpagina [Internationale activiteiten](#). Hier is ook informatie te vinden over mogelijkheden voor tegemoetkoming in kosten. Op elke locatie zijn contactpersonen internationale activiteiten die je informatie kunnen geven en kunnen ondersteunen. Vraag ernaar bij je slb'er.

# 4 Studievoortgang

## 4.1 Studieadvies

Tijdens het eerste studiejaar van je opleiding krijg je een studieadvies. Dit advies gaat over hoe het met je studie gaat, hoe jij het doet op de opleiding en of je kans hebt om je diploma te halen. Het studieadvies bestaat uit twee delen: eerst krijg je een (1) voorlopig studieadvies en daarna een (2) definitief studieadvies.



### 1. Voorlopig studieadvies

Het voorlopig studieadvies heeft drie varianten:

#### A. Voorlopig positief studieadvies

Bij een voorlopig positief studieadvies maak je voldoende vorderingen.

#### B. Voorlopig positief studieadvies met aandachtspunten

Bij een voorlopig positief studieadvies met aandachtspunten blijft je op bepaalde onderdelen achter, maar verwachten we dat je je diploma kunt halen. Samen met jou stellen we een begeleidingsplan op.

#### C. Voorlopig negatief studieadvies

Bij een voorlopig negatief studieadvies maak je onvoldoende vorderingen en twijfelen we of je op deze manier je diploma kan halen.

Wanneer jij een voorlopig negatief studieadvies hebt gekregen wordt er samen met jou een 'studieadviescontract' opgesteld. Hierin staat wat je kunt verbeteren, wat je moet doen om door te mogen gaan met je opleiding, wanneer je dat moet doen en hoe school je hierbij kan ondersteunen. Je krijgt dan een aantal weken de tijd om je resultaten te verbeteren. Samen met jou evalueren we het studieadviescontract, voordat je een definitief studieadvies krijgt.

### Wanneer krijg je het voorlopige studieadvies?

In het eerste studiejaar krijg je een voorlopig studieadvies. Wanneer je dit krijgt, hangt af van de duur van je opleiding.

- Bij éénjarige opleidingen niveau 2 en 4, krijg je het voorlopige studieadvies minimaal 8 weken voor het definitieve studieadvies.
- Bij meerjarige opleidingen niveau 2, 3 en 4, krijg je het voorlopige studieadvies minimaal 10 weken voor het definitieve studieadvies.

## 2. Definitief studieadvies

Het definitief studieadvies is (A) positief of (B) negatief.

### A. Definitief positief advies

Bij een definitief positief advies maak je goede vorderingen en kun je de opleiding vervolgen.

### B. Definitief negatief advies

Voordat jij een definitief negatief advies krijgt, moet je altijd een studieadviescontract gehad hebben. Bij een definitief negatief advies moet je stoppen met de opleiding. School ondersteunt jou dan bij het vinden van een andere passende opleiding.

### Wanneer krijg je het definitieve studieadvies?

In het eerste studiejaar krijg je een definitief studieadvies. Wanneer je dit krijgt, hangt af van de duur van je opleiding.

- Bij éénjarige opleidingen niveau 2 en 4, krijg je het definitieve studieadvies tussen 3 en 4 maanden na de start van de opleiding.
- Bij meerjarige opleidingen niveau 2, 3 en 4, krijg je het definitieve studieadvies tussen 9 en 12 maanden na de start van de opleiding.

## 4.2 Regels ten aanzien van studievoortgang

In de voorbereiding op examens wordt je studievoortgang op verschillende manieren bijgehouden. Je voert daarover gesprekken met je studieloopbaanbegeleider. Ook krijg je tijdens je opleiding studieadviezen waarbij we kijken naar je studievoortgang.

Hieronder lees je welke studievoortgangsregels er voor jouw opleiding gelden.

Grofweg zijn er twee soorten beoordelingen: examinering en toetsing. Examens tellen direct mee voor de resultaten die je moet behalen voor je diploma. Ze zijn direct van invloed op de resultatenlijst bij het diploma. Toetsen daarentegen tellen mee om je voortgang en ontwikkeling tijdens je opleiding te bepalen. Het verzamelen van bewijzen om voortgang en ontwikkeling aan te tonen kun je ook zien als toetsing.

## 4.3 Versnellen of vertragen

Afhankelijk van je studievoortgang en/of eerder behaalde ervaringen, kun je de opleiding versneld afronden. Andersom is ook mogelijk. Door omstandigheden kan het wenselijk zijn dat je de opleiding vertraagt. Over de mogelijkheden van versnellen of vertragen kun je terecht bij je slb'er.

## 4.4 Aan- en afwezigheid, te laat komen

Wanneer je bij het Alfa-college een opleiding volgt vinden we het belangrijk dat je aanwezig bent. Daarom is aanwezigheid bij onderwijsactiviteiten verplicht, tenzij anders is aangegeven of afgesproken. We houden je aan- en afwezigheid bij. Ben je ongeoorloofd afwezig (zonder toestemming van school of zonder dat je bent ziek gemeld), dan kunnen er maatregelen volgen. Meer informatie vind je op onze

webpagina [Administratieve zaken en procedures](#).



## 5 Begeleiding

### 5.1 Studieloopbaanbegeleiding

Als je bij het Alfa-college start met een opleiding, krijg je in de eerste plaats begeleiding van een studieloopbaanbegeleider (slb'er). Met je slb'er bespreek je regelmatig hoe het met je gaat. Jouw slb'er begeleidt jou tijdens je hele opleiding en bespreekt met je hoe het gaat op school en op stage. Loop je ergens tegenaan tijdens je opleiding of zijn er problemen waardoor het lastig is om door te gaan met je opleiding? Dan kan je dit bespreken met je slb'er.



### 5.2 Bpv-begeleiding

De bpv-docent begeleidt je vanuit de opleiding tijdens de bpv. De bpv-begeleider begeleidt je vanuit het leerbedrijf.

### 5.3 Loopbaancentrum

Soms heb je meer begeleiding, specialistische hulp of aanpassingen nodig. Misschien twijfel je over je studiekeuze of heb je persoonlijke, studie- of leerproblemen. Je slb'er kan je dan in contact brengen met een adviseur studentenbegeleiding van het Loopbaancentrum (LBC), of je loopt zelf even langs. Deze adviseurs kunnen met je meedenken en kunnen je ondersteuning, begeleiding en loopbaanadvies geven. Ook kunnen ze je helpen bij zoeken naar ondersteuning door anderen, buiten het Alfa-college. Bijvoorbeeld maatschappelijk werk. Je privacy is gewaarborgd. Meer informatie over het LBC vind je op AlfaConnect, [Loopbaancentrum](#).

### 5.4 Schoolpastoraat

Het schoolpastoraat wil plaats bieden aan een ieder, ongeacht afkomst, religie of cultuur. Er is tijd, plaats en gehoor voor jou, als je vastloopt op school, thuis of in relaties met vrienden. Of als je je juist eenzaam of somber voelt of bang bent, of als je heel stoer bent en het altijd zelf wilt doen zonder dat anderen zich met je bemoeien. Heb je er behoefte aan om over jezelf en wat je wilt na te denken? Wil je een pastor ontmoeten en deze zaken bespreken? Je kunt contact opnemen met de schoolpastor op jouw locatie. Meer informatie vind je op AlfaConnect op de pagina [Pastoraat](#).

### 5.5 Sociale veiligheid en vertrouwenspersonen

Het Alfa-college wil een veilige school zijn voor iedereen. Heb je een vervelende ervaring op school of je leerbedrijf? Je kunt hierbij denken aan: discriminatie, pesten, grensoverschrijdend gedrag etc. Bespreek dit dan met de coördinator van de Veilige school op jouw locatie. Je mag dit ook melden bij een externe vertrouwenspersoon. Zij kunnen jou daarbij helpen. Alle klachten worden vertrouwelijk en serieus behandeld. Ben je het niet eens met een besluit of heb je een klacht? Ga dan naar het online [meldpunt](#)

[klachten en geschillen](#). Hier kan je ook stagediscriminatie melden. Meer informatie vind je op AlfaConnect op de omgeving [Veilige school](#).

# 6 Examinering en diplomering

## 6.1 Examenreglement

Op het gebied van examinering handelt de opleiding volgens de regels en procedures zoals beschreven in het 'Examenreglement'.

In het Examenreglement staat onder meer:

- de regeling van het examen
- de uitvoering van het examen
- de beoordeling van het examen
- en hoe je bezwaar kan maken tegen een beslissing van de examencommissie



## 6.2 Examencommissie

Bij de examencommissie van jouw locatie (LEC) kun je verzoeken voor extra herkansingen en overige verzoeken schriftelijk aanvragen. Het contact loopt via het SSC (Studenten Servicecentrum) van de locatie. Hieronder vind je het e-mailadres waar je de verzoeken naartoe kunt sturen:

SSC locatie Hoogeveen  
[ssc.hgvn@alfa-college.nl](mailto:ssc.hgvn@alfa-college.nl)

## 6.3 Diplomavereisten

Voor elke opleiding zijn diplomavereisten opgesteld. Deze horen bij het diplomaplan. In het diplomaplan lees je welke examens je moet afleggen en aan welke andere diplomavoorwaarden je moet voldoen. Voor elk examen is een beslismodel opgesteld, waarin staat hoe en volgens welke criteria we de gemaakte examens beoordelen.

Als jouw resultaten dat toelaten, kun je Engels op een hoger niveau examineren. Je kunt dit aanvragen bij de examencommissie. Meer informatie over de verschillende niveaus Engels vind je in het document [Examenisen taal en rekenen](#).

Hieronder een overzicht van de diplomavereisten:

### Kerntaken van het beroep

- Voor elke kerntaak moet je minimaal het cijfer 6 of een voldoende beoordeling hebben behaald.
- Als er voor jouw opleiding wettelijke beroepsvereisten gelden, dan heb je die met een positief eindoordeel afgesloten.

### Nederlands, Engels en rekenen

- Voor Nederlands geldt dat je de examens doet op niveau 'Nederlands 3F'.
- Voor rekenen geldt dat je het examen doet op 'mbo-rekenniveau 4'.
- Voor Engels geldt dat je het examenonderdeel lezen en luisteren doet op ten minste het referentieniveau B1. De andere drie examenonderdelen doe je ten minste op referentieniveau A2.
- Voor Nederlands, Engels en rekenen samen mag je voor één van de drie vakken een 5 halen. Voor de andere twee vakken moet je dan een 6 of hoger halen.

### Loopbaan en burgerschap

Je hebt voor beide onderdelen een eindwaardering 'voldaan' behaald. Dat betekent dat je voldoende inspanning hebt geleverd.

### Beroepspraktijkvorming (bpv)

- De eindbeoordeling van de bpv is gelijk aan de beoordeling van de laatste bpv-periode
- Het leerbedrijf heeft een oordeel gegeven over je bpv. Dat oordeel is meegenomen in het eindoordeel voor bpv.
- Het eindoordeel is positief (minimaal voldoende).

### Keuzedelen

1. Je voldoet aan de minimale omvang van de keuzedeelverplichting.
2. Je hebt een eindresultaat behaald dat voldoet aan de compensatieregeling voor keuzedelen. De compensatieregeling houdt het volgende in:
  - Het gemiddelde van de eindresultaten voor de keuzedelen moet ten minste een 6 of voldoende zijn.
  - Voor minimaal de helft van deze keuzedelen moet het resultaat ten minste een 6 of voldoende zijn.
  - Het resultaat voor een keuzedeel mag nooit lager dan een 4 of een eindwaardering die daaraan gelijk staat zijn.

## 6.4 Diplomaplan

Hieronder zijn de exameneenheden en overige voorwaarden van het diplomaplan uitgewerkt. De gebruikte afkortingen vind je aan het eind van deze paragraaf.

## Kerntaken van het beroep

Kerntaak B1-K1: Houdt toezicht op het logistieke proces en transport						23310XV-B1-K1			
Code	Naam	Vorm	WP	P	Plaats	Duur	Schaal	M	W
EIND	Eindresultaat		B1K1W1, B1K1W2, B1K1W3, B1K1W4	flex			10 (0)		1
K1.01	Proeve van bekwaamheid Houdt toezicht op het logistieke proces en transport	Pvb		flex	BI	4 uur	10 (1)	5.5	2
K1.02	Theorie-examen Logistiek I	SE		flex	BI	2 uur	10 (1)	5.5	1
K1.03	Theorie-examen Bedrijfsmanagement	SE		flex	BI	90 min	10 (1)	5.5	1
Toelichting: -									

Kerntaak B1-K2: Levert een bijdrage aan het optimaliseren van het logistieke proces						23310XV-B1-K2			
Code	Naam	Vorm	WP	P	Plaats	Duur	Schaal	M	W
EIND	Eindresultaat		B1K2W1, B1K2W2	flex			10 (0)		1
K2.01	Proeve van bekwaamheid levert een bijdrage aan het optimaliseren van het logistiek proces	Pvb		flex	BI	4 uur	10 (1)	5.5	2
K2.02	Theorie-examen Voorraad en magazijnbeheer	SE		flex	BI	90 min	10 (1)	5.5	1
K2.03	Werkstuk Trends en ontwikkelingen in de logistieke keten	WV		flex	BI	4 uur	10 (1)	5.5	1
Toelichting: -									

Kerntaak B1-K3: Onderhoudt zakelijke relaties en werkt klantvragen uit						23310XV-B1-K3			
Code	Naam	Vorm	WP	P	Plaats	Duur	Schaal	M	W
EIND	Eindresultaat		B1K3W1, B1K3W2	flex			10 (0)		1
K3.01	Proeve van bekwaamheid onderhoudt zakelijke relaties en werkt klantvragen uit	Pvb		flex	BI	4 uur	10 (1)	5.5	1
K3.02	Theorie-examen Logistiek II	SE		flex	BI	90 min	10 (1)	5.5	1
Toelichting: -									

Kerntaak B1-K4: Ondersteunt bij de uitvoering van het personeelsbeleid						23310XV-B1-K4			
Code	Naam	Vorm	WP	P	Plaats	Duur	Schaal	M	W
EIND	Eindresultaat		B1K4W1, B1K4W2, B1K4W3	flex			10 (0)		1
K4.01	Proeve van bekwaamheid ondersteunt bij de uitvoering van het personeelsbeleid	Pvb		flex	BI	4 uur	10 (1)	5.5	1
K4.02	Theorie-examen Personeelsmanagement	SE		flex	BI	90 min	10 (1)	5.5	1
Toelichting: -									

Kerntaak P1-K1: Plant en organiseert het transport						25777XV-P1-K1			
Code	Naam	Vorm	WP	P	Plaats	Duur	Schaal	M	W
EIND	Eindresultaat		P1K1W1, P1K1W2, P1K1W3, P1K1W4	flex			10 (0)		1
K1.01	Proeve van bekwaamheid plant en organiseert het transport	Pvb		flex	BI	4 uur	10 (1)	5.5	4
K1.02	Theorie-examen Wegvervoer I	SE		flex	BI	90 min	10 (1)	5.5	1
K1.03	Theorie-examen Wegvervoer II	SE		flex	BI	90 min	10 (1)	5.5	1
K1.04	Theorie-examen Calculatie	SE		flex	BI	90 min	10 (1)	5.5	1
K1.05	Theorie-examen Financieel management	SE		flex	BI	90 min	10 (1)	5.5	1
<b>Toelichting:</b> -									



## Nederlands

Nederlands 3F					99999G-NED-3F			
Code	Naam	Vorm	P	Plaats	Duur	Schaal	M	W
EIND	Eindresultaat		flex			10 (0)		
CE	Lezen en luisteren 3F CE		flex			10 (1)	1.0	1
IE	Berekening NED 3F		flex			10 (1)	1.0	1
GE	Gesprekken voeren 3F		flex			10 (1)	1.0	1
SP	Spreken 3F		flex			10 (1)	1.0	1
SC	Schrijven 3F		flex			10 (1)	1.0	1

### Toelichting:

De afnameduur van de examens verschilt per examen. Hieronder per examen de afnameduur (indicatie). Dit is exclusief eventuele voorbereidingstijd.

- Lezen & luisteren CE: 120 minuten.
- Gesprekken voeren: 10 minuten.
- Spreken: 10-12 minuten.
- Schrijven: 90 minuten.

## Engels

Engels (B1/A2)					99999G-ENBIA2			
Code	Naam	Vorm	P	Plaats	Duur	Schaal	M	W
EIND	Eindresultaat		flex			10 (0)		
CE	Lezen en luisteren B1		flex			10 (1)	1.0	1
IE	Berekening (B1/A2) A2		flex			10 (1)	1.0	1
GE	Gesprekken voeren A2		flex			10 (1)	1.0	1
SP	Spreeken A2		flex			10 (1)	1.0	1
SC	Schrijven A2		flex			10 (1)	1.0	1
<b>Toelichting:</b>  De afnameduur van de examens verschilt per examen. Hieronder per examen de afnameduur (indicatie). Dit is exclusief eventuele voorbereidingstijd. <ul style="list-style-type: none"> <li>• Lezen &amp; luisteren B1 CE: 90 minuten.</li> <li>• Gesprekken voeren A2: 8 minuten.</li> <li>• Spreken A2: 5-8 minuten.</li> <li>• Schrijven A2: 90 minuten.</li> </ul>								

## Rekenen

Rekenen mbo-4					99999G-REK-N4			
Code	Naam	Vorm	P	Plaats	Duur	Schaal	M	W
EIND	Eindresultaat		flex			10 (0)		
CE	Rekenen mbo-4		flex			10 (1)	4.5	1
<b>Toelichting:</b>  Afnameduur van het examen Rekenen mbo-4 is 120 minuten.								

## Loopbaan en burgerschap

LB		25777XV-LB			
Code	Naam	Plaats	Schaal	M	W
EIND	Eindresultaat		VNV		
LB1	Loopbaan		VNV	V	1
LB2	Burgerschap		VNV	V	1
Toelichting: -					

## Beroepspraktijkvorming

BPV		25777XV-BPV		
Code	Naam	Plaats	Schaal	M
EIND	Eindresultaat		OVG	
BPV	Beroepspraktijkvorming		OVG	V
Toelichting: -				

## Keuzedelen

Je vindt de examenplannen van de keuzedelen in de keuzedelengids van de locatie. Deze vind je op AlfaConnect: [Keuzedelen](#).

## Gebruikte afkortingen

Code = code van het examen of van het berekend resultaat van onderliggende examens	
K1.01, K1.02, K2.01, CE, GE, SP, SC	Code van examens
IE, K1.B1, K1.B2	Code van een tussenberekening van twee of meer onderliggende examens
Vorm = examenvorm	
PvB	proeve van bekwaamheid
PE	praktijkexamen
KE	kennisexamen
VE	vaardigheidsexamen
CE	centraal examen
MON	mondeling examen
SE	schriftelijk examen
WV	werkstuk, verslag
CEX	casusexamen
CGI	criterium gericht interview
POR	portfolio
SIM	simulatie
ASS	assessment
PRE	presentatie
X	overig (toelichting onder 'Toelichting')
WP = werkproces	
Bx-Kx-Wx	Basis x-Kerntaak x-Werkproces x
Px-Kx-Wx	Profiel x-Kerntaak x-Werkproces x
P = periode	
1, 2, 3, ...	onderwijsperiode waarin (de start van) het examen normaal staat gepland

flex	de periode wanneer het examen wordt afgenomen is flexibel
<b>Plaats = plaats afdname</b>	
BI	binnenschools
BU	buitenschools (niet-zijnde het leerbedrijf)
BPV	leerbedrijf van de bpv
<b>Duur (indicatie van reguliere afnameduur)</b>	
min	minuut of minuten
uur	uur of uren
dgn	dag of dagen
wkn	week of weken
<b>Schaal</b>	
10 (0)	cijfer tussen 1-10 (0 decimaal)
10 (1)	cijfer tussen 1,0-10 (1 decimaal)
OVG	onvoldoende - voldoende - goed
VNV	voldaan - niet voldaan
BNB	behaald - niet behaald
<b>W = weging</b>	

## 6.5 Diploma, mbo-certificaat of mbo-verklaring

Als je aan alle diplomeringsregels hebt voldaan, ontvang je het diploma met daarbij een resultatenlijst. Op het diploma zelf komen keuzedelen te staan die je met een voldoende of hoger hebt afgerond.

Wanneer je een excellente prestatie hebt geleverd, dan komt op het diploma 'cum laude' te staan als aan de voorwaarden wordt voldaan, zie hiervoor het [Examenreglement](#).

Mocht je je diploma niet hebben behaald, maar wel een onderdeel (voldoende of hoger) hebben afgerond, waarvoor je een certificaat kunt behalen, dan heb je recht op een mbo-certificaat.

En als je een of meer examenonderdelen hebt behaald (geen certificaat), dan heb je recht op een mbo-verklaring. Afgeronde bpv-onderdelen en/of overige onderdelen geven mogelijk ook recht op een mbo-verklaring.

## 6.6 Na je opleiding

Tijdens en met name aan het eind van je opleiding bieden we je begeleiding bij je vervolgstap. Als je de opleiding (met diploma) verlaat, vraagt je slb'er of een medewerker van het Loopbaancentrum altijd wat je hierna gaat doen. Ga je bijvoorbeeld doorleren, werken, iets anders doen of weet je het nog niet? In de laatste twee gevallen kun je hulp krijgen van het Loopbaancentrum.

Ook na je opleiding bij het Alfa-college kan onze begeleiding doorlopen. Bijvoorbeeld als je extra begeleiding hebt gekregen. Dan kunnen we met jouw toestemming, je nieuwe opleiding of werkgever hierover informeren. Zo kun je nóg beter van start met je nieuwe opleiding of baan.

Ben je jonger dan 23 jaar en heb je nog geen startkwalificatie (diploma op niveau 2), dan heb je altijd een toekomstgesprek bij het Loopbaancentrum.

### 6.6.1 Na je opleiding: aan het werk

Na afronding van je opleiding kun je in de sectoren transport en logistiek aan de slag.

### 6.6.2 Na je opleiding: doorleren

Heb je de opleiding specialist afgerond, dan is het logische vervolg de opleiding Logistics Management. Je kunt samen met je studieloopbaanbegeleider kijken naar mogelijkheden voor een geschikte vervolgstudie.

## 6.7 Alumni

Het Alfa-college houdt graag contact met oud-studenten (alumni). Jouw opleiding doet dit door speciale alumnibijeenkomsten te organiseren, alumni te betrekken bij evenementen of open dagen, ervaringen te delen, alumni in te zetten als gastdocent en bpv-begeleider, et cetera. Ook voor jou zijn er uiteraard voordelen om je na het behalen van je diploma aan te sluiten bij ons alumninetwerk.

Denk daarbij aan:

- In contact blijven met oud-studiegenoten en docenten
- Op de hoogte gehouden worden van interessante cursussen en opleidingen
- Contacten leggen en onderhouden die handig zijn in jouw werk of als je werk zoekt
- Tips en ideeën voor beter onderwijs geven
- Iets betekenen voor studenten en jouw latere collega's

Je vindt meer informatie op onze webpagina over [Alumni](#).

# 7 Schoolkosten

## Algemene kosten

De regelingen rondom het lesgeld en cursusgeld zijn wettelijk vastgelegd. Het ministerie van Onderwijs, Cultuur en Wetenschap stelt elk jaar de hoogte van de bedragen vast. Op de webpagina [Schoolkosten](#) vind je hierover meer informatie. Hier lees je ook meer over onder andere studiefinanciering, fondsen, de ov-studentenkaart, laptop, en mogelijke teruggave van les- of cursusgeld. En je vindt er nog veel meer informatie over alles wat met Schoolkosten te maken heeft.



## Leermiddelen

Dit zijn leermiddelen, instrumenten en gereedschappen die je verplicht bent zelf aan te schaffen al dan niet via de school. De kosten van de leermiddelen worden gepubliceerd op onze website van het Alfa-college, onder Scholieren en dan [Mbo-opleidingen](#) en ga vervolgens naar de juiste opleiding. Klik dan op de tab 'Schoolkosten'.

## Overige kosten

Je kunt kiezen of je meedoet aan een excursie of activiteiten buiten school. Hiervoor vragen we extra kosten die we apart in rekening brengen. Deze vind je ook onder 'Schoolkosten'.



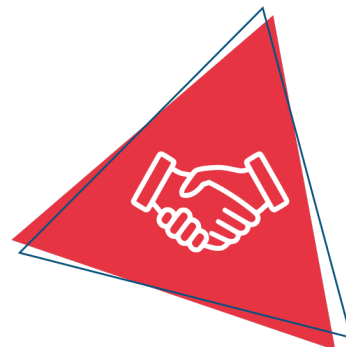
## 8 Afspraken binnen de opleiding

Om met elkaar een plezierige tijd te hebben, spreken we aan het begin van het schooljaar, per klas samen regels af. Deze regels gaan over hoe we met elkaar om willen gaan en bevatten ook de algemene schoolregels over te laat komen, roken en waar gegeten en gedronken kan worden.

Met de docenten worden afspraken gemaakt over inleverdata van producten en hoeveel herkansingen je krijgt.

Houd je je niet aan deze regels, dan kun je uit de les verwijderd worden.

Houd je je regelmatig niet aan de regels, of je pleegt een grove overtreding, dan krijg je een gedragssommatie en kun je tijdelijk geschorst worden. Mocht dit niet helpen om je weer op het juiste spoor te krijgen, dan kan het een mogelijkheid zijn dat je word uitgeschreven.





# Vaststellingen

Versie	Vastgesteld door	Datum
1	Leo Dercksen	25-06-2024