

Pedagogisch medewerker kinderopvang

Locatie: Kluiverboom

Crebonummer: 25696

Niveau: Niveau 3

Leerweg: BOL

Studieduur: 36 maanden

Cohort: 2023-2024

Versie: 1

Opleidings-
wijzer



Alfa - college

Inhoud

1 Inleiding	4
2 Beroep en opleiding	5
2.1 Beroep in het kort	5
2.2 Kerntaken en werkprocessen	5
2.2.1 Beroeps- en branchevereisten	7
2.3 Nederlands en rekenen	8
2.4 Loopbaan en burgerschap	8
2.5 Beroepspraktijkvorming (bpv)	9
2.6 Keuzedelen	10
3 Onderwijsprogramma	11
3.1 Planning school en bpv (stage)	11
3.2 Onderwijsprogramma	12
3.3 Leren op school	12
3.4 Excellentieprogramma	12
3.5 Leren in de beroepspraktijk (bpv)	13
3.6 Internationale stage en activiteiten	13
4 Studievoortgang	14
4.1 Studieadvies	14
4.2 Regels ten aanzien van studievoortgang	15
4.3 Versnellen of vertragen	15
4.4 Aan- en afwezigheid, te laat komen	15

5 Begeleiding	16
5.1 Studieloopbaanbegeleiding	16
5.2 Bpv-begeleiding	16
5.3 Loopbaancentrum	16
5.4 Schoolpastoraat	16
5.5 Sociale veiligheid en vertrouwenspersonen	16
6 Examinering en diplomering	18
6.1 Examenreglement	18
6.2 Examencommissie	18
6.3 Diplomavereisten	18
6.4 Diplomaplan	19
6.5 Diploma, mbo-certificaat of mbo-verklaring	28
6.6 Na je opleiding	28
6.6.1 Na je opleiding: aan het werk	29
6.6.2 Na je opleiding: doorleren	29
6.7 Alumni	29
6.8 Derde leerwegtrajecten	29
7 Schoolkosten	31
8 Afspraken binnen de opleiding	32
Vaststellingen	33

1 Inleiding

Van harte welkom op het Alfa-college. In deze Opleidingswijzer vind je informatie over de onderwijs- en examenregeling, waaronder: de inhoud en inrichting van je opleiding, de studievoortgangsregels, de begeleiding en de examens. Bij de Opleidingswijzer horen ook de aparte documenten:

- [Exameneisen taal en rekenen](#)
- [Keuzedelengids](#) (kies je locatie; de keuzedelengids staat op het intranet van het Alfa-college: AlfaConnect).

N.B. Het intranet AlfaConnect kun je bereiken zodra je bent ingeschreven op het Alfa-college en een account hebt ontvangen van het Alfa-college.

Algemene, praktische informatie vind je via de webpagina [Scholieren](#) onder het kopje 'Praktische info'. Je vindt daar onder meer informatie over:

- Internationale activiteiten
- Begeleiding bij studeren
- Schoolkosten, studiefinanciering en fondsen
- Vakantie en vrije dagen
- Informatie over locaties
- Geldigheid

Op de webpagina [Locatiewegwijzer](#) vind je ook de informatie over (digitale) voorzieningen, waaronder:

- Account op AlfaConnect
- Alfa-college app (o.a. voor inzage lesrooster)
- Eduarte
- Printen en schoolpas

Daarnaast vind je in het [Studentenstatuut](#) een overzicht van alle rechten en plichten die jij als student hebt tijdens je opleiding.

De inhoud van de Opleidingswijzer is met zorgvuldigheid tot stand gekomen. Verandert er tijdens je opleiding iets in onderwijs, begeleiding of examinering, dan laten we je dit op tijd weten. Er bestaat echter altijd de mogelijkheid dat de informatie in de Opleidingswijzer na verloop van tijd is verouderd of niet langer juist is. Heb je nog vragen, dan kun je deze stellen aan je studieloopbaanbegeleider (slb'er).

Veel plezier en succes met je opleiding!

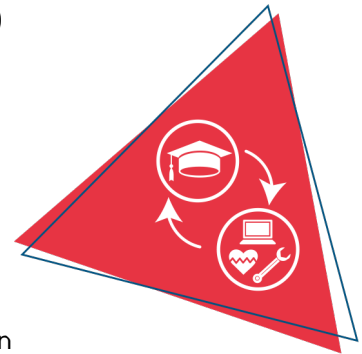
2 Beroep en opleiding

2.1 Beroep in het kort

De pedagogisch medewerker kinderopvang werkt binnen een (integraal) kindercentrum, of in een kinderopvang, buitenschoolse opvang en/of peuteropvang. Als pedagogisch medewerker creëer je een veilige, vertrouwde omgeving voor de opvoeding en ontwikkeling van kinderen. Hierbij is een balans nodig tussen rust en structuur, en uitdaging, activiteiten en (vrij) spel.

De pedagogisch medewerker werkt met kinderen uit alle lagen van de bevolking en heeft daardoor te maken met een grote diversiteit aan cultuur, leefstijlen en maatschappelijke posities. Zij biedt geborgenheid en veiligheid, gaat respectvol om met de kinderen en heeft een open houding. Zij maakt gebruik van taal en interactievaardigheden om de brede ontwikkeling van kinderen te stimuleren.

Ze stimuleert doelgericht het leren en ontwikkelen van kinderen en heeft daarbij oog voor de doorlopende ontwikkelingslijn van kinderen. Zij werkt volgens standaardprocedures en protocollen van de organisatie. Zij werkt samen met collega's en andere betrokkenen in de omgeving van het kind, en onderhoudt het contact met ouders/vervangende opvoeders.



2.2 Kerntaken en werkprocessen

Onderstaande kerntaken en werkprocessen horen bij het beroep. Deze worden geëxamineerd en vind je terug in het diplomaplan.

Kerntaak	Werkprocessen
B1-K1	B1-K1-W1 Zorgt voor een veilig pedagogisch klimaat
Begeleiden van kinderen bij hun ontwikkeling	B1-K1-W2 Inventariseert behoeften en wensen van het kind
	B1-K1-W3 Bereidt de uitvoering van activiteiten voor
	B1-K1-W4 Creëert een verantwoorde en stimulerende speel-/leeromgeving
	B1-K1-W5 Werkt samen met andere betrokkenen in de omgeving van het kind
	B1-K1-W6 Volgt en stimuleert de ontwikkeling en leren van het kind
	B1-K1-W7 Evalueert haar eigen werkzaamheden
B1-K2	B1-K2-W1 Werkt aan de eigen professionele ontwikkeling
Werken aan kwaliteit en deskundigheid	B1-K2-W2 Werkt aan het bewaken en bevorderen van kwaliteitszorg
P1-K1	P1-K1-W1 Communiceert met de ouders/vervangende opvoeders en het kind
Opvoeden en ontwikkelen van het kind/de kinderen in de kinderopvang	P1-K1-W2 Stelt een activiteitenprogramma op
	P1-K1-W3 Maakt een plan van aanpak voor de begeleiding en voert het uit
	P1-K1-W4 Zorgt voor uitvoering van een (dag)programma
	P1-K1-W5 Biedt persoonlijke verzorging
	P1-K1-W6 Draagt zorg voor een hygiënische en gezonde omgeving

Moderne vreemde taal

Er gelden geen moderne vreemde talen voor je opleiding.

Beroepsvereisten en/of branchevereisten

Voor deze opleiding zijn beroepsvereisten en/of branchevereisten. Meer informatie hierover vind je in de volgende paragraaf.

2.2.1 Beroeps- en branchevereisten

Wettelijke beroepsvereisten wet IKK

In de Wet Innovatie Kwaliteit Kinderopvang (IKK) zijn eisen opgenomen waar pedagogisch medewerkers aan moeten voldoen om te mogen werken in de kinderopvang.

Taaleis

Als student Pedagogisch medewerker kinderopvang geldt dat je moet voldoen aan de taaleis zoals vastgelegd in de Wet IKK. Dit is een wettelijke beroepsvereiste en daarmee ook een diploma-eis.

Pedagogisch medewerkers in de kinderopvang moeten minimaal niveau 3F of B2 voor mondelinge taalvaardigheid beheersen (spreken, gesprekken voeren en luisteren).

Op verschillende manieren kun je aantonen dat je niveau 3F beheerst voor de taaleis vanuit de kinderopvang. Afhankelijk van je formatieve voorgang, zal je opleiding in beginsel insteken op het behalen van generiek Nederlands 3F. Als de insteek Nederlands 3F met het generieke examen op het onderdeel lezen/luisteren niet lukt of niet haalbaar is, is er de mogelijkheid om beroepsspecifieke examens te maken, met als doel het vereiste niveau voor het diploma alsnog te behalen.

In het diplomaplan in paragraaf 6.4 staan de specifieke taaleisen Wet IKK uitgewerkt.

Werken met 0-jarigen

In de Wet IKK is naast de taaleis ook het werken met 0-jarigen opgenomen (werken met baby's). In de opleiding Pedagogisch medewerker kinderopvang zijn de eisen vanuit de CAO Kinderopvang opgenomen. Je krijgt in het onderwijsprogramma scholing met een studiebelasting van ten minste 20 uur, waarmee de leerdoelen voor het werken met 0-jarigen worden behaald. Het is geen apart examenplan of examenonderdeel (dit conform afspraak met de MBO Raad).

Wanneer je voldoet aan de diploma-eisen zoals gesteld door de Wet IKK, zal op het diploma de volgende vermelding komen te staan:

De kandidaat voldoet aan de wettelijke beroepsvereisten zoals vermeld in de wet IKK, te weten:

- *Het beheersen van de mondelinge taalvaardigheden Spreken, Gesprekken Voeren en Luisteren op niveau 3F*
- *Het werken met 0-jarigen*

Branchevereiste Voorschoolse Educatie (VE)

De branchevereiste VE is géén diploma-eis voor de Pedagogisch medewerker kinderopvang. Om wel te kunnen voldoen aan de branchevereiste VE en om aan het werk te kunnen in de voorschoolse educatie, nemen we de onderdelen die vereist zijn conform het Besluit basisvoorwaarden kwaliteit voorschoolse educatie artikel 4 lid 2, mee als facultatieve optie. De pedagogisch medewerker moet aan twee onderdelen voldoen om in de VE te mogen werken: een extra taaleis (náást de wet IKK) en een inhoudelijke eis.

Taaleis VE

In de taaleis VE moet je, naast bovenstaande taaleis uit de Wet IKK, óók het onderdeel Nederlands 3F

lezen op minimaal niveau 3F of B2 beheersen. Dit onderdeel kan ofwel met het generieke centrale examen worden behaald, ofwel met een beroepsspecifiek examen. Hoewel dit geen diploma-eis is, is het belangrijk om aan het werk te kunnen en nemen we het facultatief mee in onderwijs en examinering. Het is daarom meegenomen als facultatieve optie in het diplomaplan.

Inhoudelijke eis

Om te voldoen aan de inhoudelijke eis VE moet je minimaal een voldoende/afgeronde 6 op het keuzedeel *K1301 – Basis ontwikkelingsgericht werken in de VVE* hebben behaald. Daarmee toont de Pedagogisch medewerker kinderopvang aan de kennis en vaardigheden uit Artikel 4 lid 2, Besluit basisvoorwaarden kwaliteit voorschoolse educatie, te beheersen.

Wanneer je voldoet aan de facultatieve branchevereisten VE, zal op het diploma de volgende vermelding komen te staan:

De kandidaat voldoet aan de voorwaarden om te kunnen werken in de voorschoolse educatie conform artikel 4, lid 2 van het Besluit basisvoorwaarden kwaliteit voorschoolse educatie.

2.3 Nederlands en rekenen

Om je diploma te behalen, krijg je ook andere onderdelen, waaronder generiek (algemeen) Nederlands en rekenen. Onder 'Diplomaveisten' en in het 'Diplomaplan' staat wat nodig is voor het behalen van je diploma. Hieronder een korte toelichting.

Nederlands

Bestaat uit de volgende vaardigheden:

1. Lezen
2. Luisteren
3. Gesprekken voeren
4. Spreken
5. Schrijven

Rekenen

Bestaat uit de volgende onderdelen:

1. Grootheden en eenheden
2. Oriëntatie in de 2D- en 3D-wereld
3. Verhoudingen herkennen en gebruiken
4. Procenten gebruiken
5. Omgaan met kwantitatieve informatie

2.4 Loopbaan en burgerschap

Loopbaan

Dit onderdeel is gericht op loopbaanontwikkeling en -begeleiding (LOB). Je ontdekt en ontwikkelt jouw eigen (arbeids)identiteit, kwaliteiten, drijfveren en ambities. Wie ben ik, wat kan ik, wie wil ik zijn, wat moet ik daarvoor doen en wie kan mij daarbij helpen? Je leert reflecteren, keuzes maken, passende vervolgstappen te nemen en verantwoordelijkheid te nemen voor je (studie)loopbaan.

Bij LOB staan de volgende onderdelen centraal:

1. Kwaliteitenreflectie: wie ben ik, wat kan ik?
2. Motievenreflectie: wat wil ik, wat drijft mij?
3. Werkexploratie: welk soort werk past bij mij?
4. Loopbaansturing: wat wil ik worden?
5. Netwerken: wie kan mij daarbij helpen?

Tijdens de LOB en SLB lessen krijg je meer informatie over de opdrachten en projecten die je hierbij gaat uitvoeren.

Burgerschap

Met het onderdeel burgerschap bereid jij je voor op het goed kunnen deelnemen aan onze samenleving. Daarnaast bereid je je met burgerschap ook voor om goed te kunnen functioneren in je beroep. We besteden daarom aandacht aan levensbeschouwelijke ontwikkeling en (beroeps)ethiek, waarbij kritische denkvaardigheden belangrijk zijn. Ook is er aandacht voor de onderdelen:

1. Politiek
2. Economie
3. Maatschappij
4. Vitaal burgerschap (inclusief Fit for Life en Weerbaarheid)

Duurzaamheid en zingeving zijn belangrijke thema's die als rode draad door het programma lopen.

Tijdens je opleiding voer je verschillende burgerschapsactiviteiten uit. Je kan verschillende activiteiten kiezen tijdens excursies en themadagen. Ook zijn er opdrachten waarin je beroepsspecifieke onderdelen combineert met burgerschap. Denk aan maatschappelijk verantwoord ondernemen, duurzaamheid en wereldburgerschap tijdens een internationale stage.

Tijdens burgerschapsdagen volg je verschillende workshops waarbij Politiek, Economie, Maatschappij en Vitaal Burgerschap aan bod komen.

Wil je meer weten over onze visie op burgerschap? Kijk dan op ons intranet AlfaConnect: [Samen leren en leven | Burgerschap en persoonlijke vorming](#)

2.5 Beroepspraktijkvorming (bpv)

Tijdens je opleiding heb je ook beroepspraktijkvorming (bpv; stage). Tijdens je stage leer je het beroep in de praktijk. Belangrijk is dat je de stage doet op een officiële praktijkplaats, het leerbedrijf.

In jaar 1 loop je 1 dag per week stage. In jaar 2 ga je 2 dagen per week stage lopen en in jaar 3 worden dit 3 dagen.

Tijdens de SLB lessen ontvang je van je coach meer informatie over de vereisten en stageopdrachten die je gaat uitvoeren.

2.6 Keuzedelen

Tijdens je opleiding kies je één of meer keuzedelen. Een keuzedeel is een aanvulling op je diploma. Een keuzedeel kan een verbreding of verdieping zijn van de opleiding. Ook kan een keuzedeel gericht zijn op de voorbereiding op een andere opleiding. Als je meer uitleg wilt over wat keuzedelen zijn dan kun je meer informatie vinden op AlfaConnect: [Wat zijn keuzedelen?](#)

Per opleiding kan het aantal keuzedelen verschillen. Voor jouw opleiding kies je verplicht minimaal 720 sbu (studiebelastingsuren) aan keuzedelen. Een keuzedeel heeft een studiebelasting van 240, 480 of 720 uren.

Rond je het examen van een keuzedeel af met minimaal een 6 of een voldoende, dan komt het keuzedeel op de voorkant van je diploma te staan. Zo heb je zelf invloed op de waarde van je diploma.

In de keuzedelengids van jouw locatie vind je de keuzedelen die op jouw locatie worden aangeboden. De keuzedelengids van jouw locatie vind je op AlfaConnect: [Keuzedelen](#). Per keuzedeel vind je meer informatie, zoals wat het keuzedeel inhoudt en wat je moet weten over het examen. Als er voorwaarden zijn om het keuzedeel te kunnen volgen, staat dat er ook bij.

Hoe je keuzedelen kiest en hoe je je kunt inschrijven voor de keuzedelen, hoor je tijdens de opleiding. Op AlfaConnect > Keuzedelen > [Hoe kan ik kiezen?](#) wordt uitgelegd hoe je keuzedelen kiest in Eduarte.

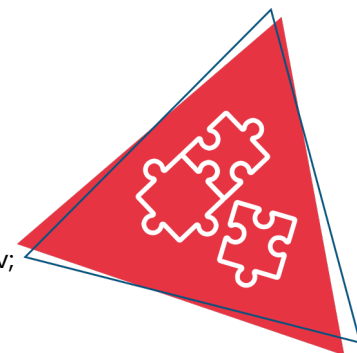
Vanaf jaar 2 ga je keuzedelen volgen. Je krijgt hierover van tevoren voldoende voorlichting om tot een goede keus te komen.

3 Onderwijsprogramma

3.1 Planning school en bpv (stage)

Tijdens de opleiding volg je lessen en andere begeleide onderwijsactiviteiten op school of buiten de school. Daarnaast loop je stage bij een leerbedrijf, de beroepspraktijkvorming (bpv). Dit kan in Nederland maar ook in het buitenland. Beide maken deel uit van je onderwijsprogramma.

In onderstaand schema is per studiejaar en per periode aangegeven hoe de verdeling is van begeleide onderwijsuren (bot) en de beroepspraktijkvorming (bpv; stage).



	Studiejaar 1: aantal sbu	Periode 1 aantal dagen per week	Periode 2 aantal dagen per week	Periode 3 aantal dagen per week	Periode 4 aantal dagen per week
Bot	1070	5	5	5	5
Bpv	0	0	0	0	0
Zelfstudie	430				
Totaal sbu	1600				

	Studiejaar 2: aantal sbu	Periode 1 aantal dagen per week	Periode 2 aantal dagen per week	Periode 3 aantal dagen per week	Periode 4 aantal dagen per week
Bot	700	3	3	3	3
Bpv	520	2	2	2	2
Zelfstudie	380				
Totaal sbu	1600				

	Studiejaar 3: aantal sbu	Periode 1 aantal dagen per week	Periode 2 aantal dagen per week	Periode 3 aantal dagen per week	Periode 4 aantal dagen per week
Bot	260	2	2	2	2
Bpv	880	3	3	3	3
Zelfstudie	460				
Totaal sbu	1600				

Gebruikte afkortingen

- Bot: begeleide onderwijstijd: aantal klokuren dat aan begeleide onderwijsuren wordt besteed
- Bpv: beroepspraktijkvorming: aantal klokuren dat aan bpv wordt besteed
- Sbu: studiebelastinguren in klokuren

3.2 Onderwijsprogramma

Hieronder zie je hoe het onderwijsprogramma er op hoofdlijnen uitziet. Aan het begin van elke lesperiode vertellen we je wat je die periode kunt verwachten aan vakken en dergelijke. Een leerjaar heeft vier periodes van elk ongeveer tien weken.

Voor het studieprogramma wordt verwezen naar deze link:

3.3 Leren op school

We werken in periodes van 10 weken. Elke periode bestaat uit 2 beroepsgerichte leereenheden. Bij elke leereenheid staat er een groot thema of onderwerp centraal. Door middel van zowel theoretische als praktische lessen maak je kennis en/of verdiep je je verder in het thema of onderwerp.

Voor elke leereenheid zijn leeruitkomsten geformuleerd. De leeruitkomst beschrijft wat je aan het eind van de periode moet kunnen of weten. Door middel van verschillende toetsvormen laat je zien hoe jij in voldoende mate de leeruitkomsten hebt behaald.

Naast de beroepsgerichte leereenheden heb je ook nog vakken zoals: Nederlands, Rekenen, Fit for Life, en SLB-lessen.

tijdens de SLB lessen is er veel aandacht voor je persoonlijke ontwikkeling, voortgang, loopbaanontwikkeling, en verloop van je stage.

Aan het eind van elke periode is er een voortgangsgesprek en maak je samen met je coach de balans op. Op basis hiervan krijg je ook regelmatig een studieadvies.

3.4 Excellentieprogramma

We vinden het belangrijk dat jij je talenten kunt ontdekken en verder kunt ontwikkelen. Daarom kun je op het Alfa-college naast je opleiding meedoen aan uitdagende excellentieprogramma's op elk niveau. Dit

is voor iedereen die extra uitgedaagd wil worden!

Afhankelijk van jouw ambities en dromen kun je je opgeven voor verschillende programma's, bijvoorbeeld voor Cambridge English, een kunst- en cultuurprogramma, een sportief programma waarbij je gaat zeilen, of je kunt werken aan je eigen persoonlijke ontwikkeldoelen. Met een enthousiaste groep studenten, die net als jij meer uitdaging zoekt, werk je aan leuke, interessante opdrachten en ga je naar inspirerende masterclasses.

Tijdens de opleiding ontvang je hierover meer specifieke informatie.

Wil je ontdekken welk programma bij jou past? Meer informatie vind je op [AlfaConnect > Excellentie](#)

3.5 Leren in de beroepspraktijk (bpv)

Tijdens de bpv ben je een lerende student in de beroepspraktijk. Je krijgt ondersteuning van een bpv-begeleider op de werkplek. Je eigen coach begeleidt je vanuit de opleiding en zal je ook bezoeken op je stageplek.

Bij de start van de opleiding krijg je meer informatie over de stageopdrachten en wat er van je wordt verwacht tijdens je stage.

Praktijkovereenkomst

De afspraken tussen jou als student ^[1], het Alfa-college en het bpv-bedrijf worden vastgelegd in de praktijkovereenkomst (POK). De POK moet ingevuld zijn voordat je aan een bpv-periode begint. Hierin staan ook: duur van de bpv-periode, het aantal te maken uren, het adres van het leerbedrijf, de naam van de bpv-docent vanuit school en de bpv-begeleider vanuit het leerbedrijf.

^[1] Als je nog geen 18 jaar bent, zijn dat je ouders / is dat je wettelijk vertegenwoordiger.

3.6 Internationale stage en activiteiten

Bij het Alfa-college krijg je de kans om internationale ervaringen op te doen. Er zijn internationale stagemogelijkheden, internationale projecten en excursies naar het buitenland. Je kunt bezoeken brengen aan landen binnen maar ook buiten Europa.

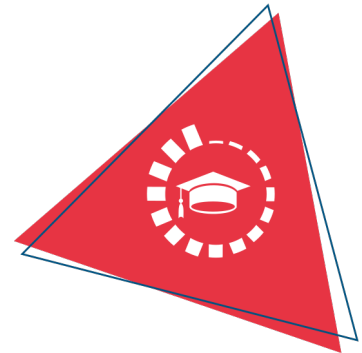
Een bezoek brengen aan of stage lopen in het buitenland is erg waardevol. Je doet nieuwe ervaringen op, leert andere culturen kennen, verbetert je talenkennis, het staat goed op je CV, je wordt zelfstandiger en krijgt vrienden over de hele wereld!

Meer informatie kun je vinden op de webpagina [Internationale activiteiten](#). Hier is ook informatie te vinden over mogelijkheden voor tegemoetkoming in kosten. Op elke locatie zijn contactpersonen internationale activiteiten die je informatie kunnen geven en kunnen ondersteunen. Vraag ernaar bij je slb'er.

4 Studievoortgang

4.1 Studieadvies

Tijdens het eerste studiejaar van je opleiding krijg je twee keer een studieadvies. Dit is een advies over jou en je studie en daarvoor kijken we naar hoe jij het doet op de opleiding. Eerst krijg je een (1) voorlopig studieadvies en daarna een (2) definitief studieadvies.



1. Voorlopig studieadvies

Het voorlopige studieadvies heeft drie mogelijkheden:

A. Voorlopig positief studieadvies

Bij een voorlopig positief studieadvies maak je voldoende vorderingen.

B. Voorlopig positief studieadvies met aandachtspunten

Bij een voorlopig positief studieadvies met aandachtspunten blijft je op bepaalde onderdelen achter, maar verwachten we dat je je diploma kunt halen. Samen met jou stellen we een begeleidingsplan op.

C. Voorlopig negatief studieadvies

Bij een voorlopig negatief studieadvies maak je onvoldoende vorderingen.

Bij een voorlopig negatief studieadvies wordt een 'studievoortgangscontract' opgesteld. Dit is een schriftelijke waarschuwing. Hierin staat wat je kunt verbeteren, wat je moet doen om door te mogen gaan met je opleiding, wanneer je dat moet doen en hoe school je hierbij kan ondersteunen. Je krijgt dan een aantal weken de tijd om je resultaten te verbeteren. Samen met jou evalueren we het studievoortgangscontract, voordat je een definitief studieadvies krijgt.

Wanneer krijg je het voorlopige studieadvies?

In het eerste studiejaar krijg je een voorlopig studieadvies. Wanneer je dit krijgt, hangt af van de duur van je opleiding.

- Bij entree-opleidingen en éénjarige opleidingen niveau 2 en 4, krijg je het voorlopige studieadvies minimaal 8 weken voor het definitieve studieadvies.
- Bij meerjarige opleidingen niveau 2, 3 en 4, krijg je het voorlopige studieadvies minimaal 10 weken voor het definitieve studieadvies.

2. Definitief studieadvies

Het definitief studieadvies is (A) positief of (B) negatief.

A. Definitief positief advies

Bij een definitief positief advies maak je goede vorderingen en kun je de opleiding vervolgen.

B. Definitief negatief advies

Bij een definitief negatief advies moet je stoppen met de opleiding. School ondersteunt jou dan bij het vinden van een andere passende opleiding.

Wanneer krijg je het definitieve studieadvies?

In het eerste studiejaar krijg je een definitief studieadvies. Wanneer je dit krijgt, hangt af van de duur van je opleiding.

- Bij entree-opleidingen en éénjarige opleidingen niveau 2 en 4, krijg je het definitieve studieadvies na 3 maanden maar voor 4 maanden na de start van de opleiding.
- Bij meerjarige opleidingen niveau 2, 3 en 4, krijg je het definitieve studieadvies na 9 maanden maar voor 12 maanden na de start van de opleiding.

4.2 Regels ten aanzien van studievoortgang

In de voorbereiding op examens, wordt je studievoortgang op verschillende manieren bijgehouden. Je voert daarover gesprekken met je studieloopbaanbegeleider. Ook krijg je in het eerste studiejaar een studieadvies en hierbij houden we rekening met je studievoortgang.

Voor elk leerjaar wordt er een mijlpaal opgesteld. In deze mijlpaal staan o.a. de vereisten van de generieke vakken en waaraan je moet voldoen om door te kunnen stromen naar het volgende niveau van de leereenheden. Tijdens de SLB lessen wordt de mijlpaal toegelicht.

4.3 Versnellen of vertragen

Afhankelijk van je studievoortgang en/of eerder behaalde ervaringen, kun je de opleiding versneld afronden. Andersom is ook mogelijk. Door omstandigheden kan het wenselijk zijn dat je de opleiding vertraagt. Over de mogelijkheden van versnellen of vertragen kun je terecht bij je slb'er.

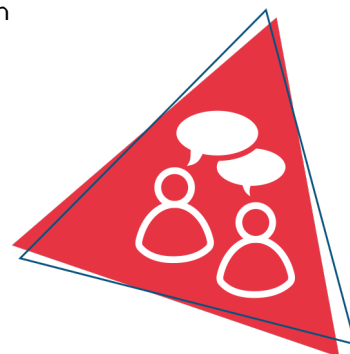
4.4 Aan- en afwezigheid, te laat komen

Je bent verplicht deel te nemen aan onderwijsactiviteiten, tenzij anders is aangegeven of afgesproken. Je aan- en afwezigheid houden we bij. Ben je ongeoorloofd afwezig (zonder toestemming van school of zonder dat je bent ziek gemeld), dan kunnen er maatregelen volgen. Meer informatie vind je op onze webpagina [Administratieve zaken en procedures](#).

5 Begeleiding

5.1 Studieloopbaanbegeleiding

Als student ben je zelf verantwoordelijk voor het volgen van de activiteiten die op je rooster staan. Tijdens lessen en bij opdrachten begeleiden docenten je. Daarnaast koppelen we je bij de start van je opleiding aan een studieloopbaanbegeleider (slb'er). De slb'er begeleidt jou bij je studievoortgang, professionele ontwikkeling en (studie)loopbaanontwikkeling. Loop je ergens tegenaan tijdens je opleiding of zijn er problemen waardoor het lastig is je opleiding te volgen? Dan kan je dit bespreken met je slb'er.



Bij aanvang van de opleiding maak je kennis met je SLB'er en zal hij/zij met jou bespreken hoe de begeleiding zal plaats vinden en waar je met je vragen terecht kunt

5.2 Bpv-begeleiding

De bpv-docent begeleidt je vanuit de opleiding tijdens de bpv. De bpv-begeleider begeleidt je vanuit het leerbedrijf.

5.3 Loopbaancentrum

Soms heb je meer begeleiding, specialistische hulp of aanpassingen nodig. Misschien twijfel je over je studiekeuze of heb je persoonlijke, studie- of leerproblemen. Je kunt dan aankloppen bij het Loopbaancentrum (LBC). Hier zit altijd iemand voor je klaar die met je mee kan denken. De medewerkers geven loopbaanadviezen en bieden je ondersteuning en begeleiding. Ook kunnen ze je helpen bij zoeken naar ondersteuning door anderen, buiten het Alfa-college. Je kunt gewoon langsgaan bij het Loopbaancentrum of na overleg met je slb'er of ouders of verzorgers er een afspraak maken. Bijvoorbeeld maatschappelijk werk. Je privacy is gewaarborgd. Je kunt gewoon langsgaan bij het Loopbaancentrum of na overleg met je slb'er of ouders of verzorgers er een afspraak maken. Meer informatie over het LBC vind je op AlfaConnect, [Loopbaancentrum](#).

5.4 Schoolpastoraat

Het schoolpastoraat wil plaats bieden aan een ieder, ongeacht afkomst, religie of cultuur. Er is tijd, plaats en gehoor voor jou, als je vastloopt op school, thuis of in relaties met vrienden. Of als je je juist eenzaam of somber voelt of bang bent, of als je heel stoer bent en het altijd zelf wilt doen zonder dat anderen zich met je bemoeien. Heb je er behoefte aan om over jezelf en wat je wilt na te denken? Wil je een pastor ontmoeten en deze zaken bespreken? Je kunt contact opnemen met de schoolpastor op jouw locatie. Meer informatie vind je op AlfaConnect op de pagina [Pastoraat](#).

5.5 Sociale veiligheid en vertrouwenspersonen

Het Alfa-college wil een veilige school zijn voor iedereen. Als je lastiggevallen wordt op school of op je leerbedrijf, als je bedreigd wordt of als je je niet veilig voelt, of als je te maken hebt met ongewenst gedrag van iemand naar jou, dan kun je dit melden. Je kunt dit melden bij de coördinator van de

Veilige school op jouw locatie of je kunt dit melden bij een externe vertrouwenspersoon. Zij kunnen jou daarbij helpen. Alle klachten nemen en behandelen we serieus. Als het nodig is treedt de school op. Meer informatie vind je op AlfaConnect op de omgeving [Veilige school](#).

6 Examinering en diplomering

6.1 Examenreglement

Op het gebied van examinering werkt de opleiding volgens de regels en procedures die in het 'Examenreglement' staan. In het Examenreglement staat onder meer:

- de regeling van het examen
- de uitvoering van het examen
- de beoordeling van het examen
- en hoe je bijvoorbeeld bezwaar maakt tegen een beslissing met betrekking tot het examen



6.2 Examencommissie

Bij de examencommissie van jouw locatie (LEC) kun je verzoeken voor vrijstellingen, extra herkansingen en overige verzoeken schriftelijk aanvragen. Het contact loopt via het SSC (Studenten Servicecentrum) van de locatie. Hieronder vind je het e-mailadres waar je de verzoeken naartoe kunt sturen:

SSC locatie Kluiverboom

ssc.klui@alfa-college.nl

6.3 Diplomavereisten

Voor elke opleiding zijn diplomavereisten opgesteld. Deze horen bij het diplomaplan. In het diplomaplan lees je welke examens je moet afleggen en aan welke andere diplomavoorwaarden je moet voldoen. Voor elk examen is een beslismodel opgesteld, waarin staat hoe en volgens welke criteria we de gemaakte examens beoordelen.

Als jouw resultaten dat toelaten, kun je Nederlands of rekenen op een hoger niveau examineren. Je kunt dit aanvragen bij de examencommissie. Meer informatie over de verschillende niveaus Nederlands en rekenen vind je in het document [Exameneisen taal en rekenen](#).

Hieronder een overzicht van de diplomavereisten:

Kerntaken van het beroep

- Voor elke kerntaak heb je een eindresultaat van ten minste het cijfer 6 of ten minste voldoende behaald.
- Als er voor jouw opleiding wettelijke beroepsvereisten gelden, dan heb je die met een positief eindoordeel afgesloten.

Nederlands en rekenen

- Voor Nederlands geldt dat je de examens doet op ten minste niveau 'Nederlands 2F'.
- Voor rekenen geldt dat je het examen doet op ten minste 'mbo-rekenniveau 3'.
- Voor Nederlands en rekenen samen mag je voor één van de twee vakken een 5 halen. Voor het andere vak moet je dan een 6 of hoger halen.

Loopbaan en burgerschap

Je hebt voor beide onderdelen een eindwaardering 'voldaan' behaald. Dat betekent dat je voldoende inspanning hebt geleverd.

Beroepspraktijkvorming (bpv)

- De eindbeoordeling van de bpv is gelijk aan de beoordeling van de laatste bpv-periode.
- Het leerbedrijf heeft een oordeel gegeven over je bpv. Dat oordeel is meegenomen in het eindoordeel voor bpv.
- Het eindoordeel is positief (minimaal voldoende).

Keuzedelen

1. Je voldoet aan de minimale omvang van de keuzedeelverplichting, dat is 720 sbu.
2. Je hebt een eindresultaat behaald dat voldoet aan de compensatieregeling voor keuzedelen. De compensatieregeling houdt het volgende in:
 - Het gemiddelde van de eindresultaten voor de keuzedelen moet ten minste een afgeronde 6 of voldoende zijn.
 - Voor minimaal de helft van deze keuzedelen moet het resultaat ten minste een 6 of voldoende zijn.
 - Het resultaat voor een keuzedeel mag nooit lager dan een 4 of een eindwaardering die daaraan gelijk staat zijn.

6.4 Diplomaplan

Hieronder zijn de exameneenheden en overige voorwaarden van het diplomaplan uitgewerkt. De gebruikte afkortingen vind je aan het eind van deze paragraaf.

Kerntaken van het beroep

Kerntaak B1-K1: Begeleiden van kinderen bij hun ontwikkeling						23285XK-B1-K1			
Code	Naam	Vorm	WP	P	Plaats	Duur	Schaal	M	W
EIND	Eindresultaat			flex			OVG		1
K1.01	B1-K1-W1: Zorgt voor een veilig pedagogisch klimaat	SE	B1K1W1	flex	BI, BPV	12 uur	OVG	V	1
K1.02	B1-K1-W2: Inventariseert behoeften en wensen van het kind	SE	B1K1W2	flex	BI, BPV	12 uur	OVG	V	1
K1.03	B1-K1-W3: Bereidt de uitvoering van activiteiten voor	SE	B1K1W3	flex	BI	8 uur	OVG	V	1
K1.04	B1-K1-W4: Creëert een verantwoorde en stimulerende speel-/leeromgeving	PRE	B1K1W4	flex	BPV	20 min	OVG	V	1
K1.05	B1-K1-W5: Werkt samen met andere betrokkenen in de omgeving van het kind	PE	B1K1W5	flex	BPV	30 min	OVG	V	1
K1.06	B1-K1-W6: Volgt en stimuleert de ontwikkeling en leren van het kind	PE	B1K1W6	flex	BPV	60 min	OVG	V	1
K1.07	B1-K1-W7: Evalueert haar eigen werkzaamheden	SE	B1K1W7	flex	BI, BPV	8 uur	OVG	V	1

Toelichting:

De praktijkgerichte examens worden beoordeeld door de BPV-examinator.

De producten worden vanuit de praktijk geschreven en nagelezen op waarheid en validiteit door de BPV-begeleider. De BPV-begeleider vult hiervoor een ARA-formulier in. De examinator van het Alfa-college beoordeelt het product.

De presentatie wordt uitgevoerd en beoordeeld binnen de BPV.

Genoemde tijdsduur is een indicatie waar van kan worden afgeweken.

Kerntaak B1-K2: Werken aan kwaliteit en deskundigheid						25696XK-B1-K2			
Code	Naam	Vorm	WP	P	Plaats	Duur	Schaal	M	W
EIND	Eindresultaat			flex			OVG		1
K2.01	B1-K2-W1: Werkt aan de eigen professionele ontwikkeling	PRE	B1K2W1	flex	BPV	20 min	OVG	V	1
K2.02	B1-K2-W2: Werkt aan het bewaken en bevorderen van kwaliteitszorg	WV	B1K2W2	flex	BPV	12 uur	OVG	V	1

Toelichting:

De praktijkgerichte examens worden beoordeeld door de BPV-examinator.

De producten worden vanuit de praktijk geschreven en nagelezen op waarheid en validiteit door de BPV-examinator. De examinator van het Alfa-college beoordeelt de producten.

Genoemde tijdsduur is een indicatie waar van kan worden afgeweken.

Kerntaak P1-K1: Opvoeden en ontwikkelen van het kind/de kinderen in de kinderopvang						25696XK-P1-K1			
Code	Naam	Vorm	WP	P	Plaats	Duur	Schaal	M	W
EIND	Eindresultaat			flex			OVG	V	1
K1.01	Communiqueert met de ouders/ vervangende opvoeders en het kind	PE	P1K1W1	flex	BPV	30 min	OVG	V	1
K1.02	Stelt een activiteitenprogramma op	WV	P1K1W2	flex	BI, BPV	2 dgn	OVG	V	1
K1.03	Maakt een plan van aanpak voor de begeleiding en voert het uit	MON	P1K1W3	flex	BI, BPV	2 dgn	OVG	V	1
K1.04	Zorgt voor uitvoering van een (dag)programma	SE	P1K1W4	flex	BI, BPV	2 dgn	OVG	V	1
K1.05	Biedt persoonlijke verzorging	PE	P1K1W5	flex	BPV	30 min	OVG	V	1
K1.06	Draagt zorg voor een hygiënische en gezonde omgeving	PE	P1K1W6	flex	BPV	30 min	OVG	V	1
Toelichting: -									

Vereisten

Specifiek Nederlands 3F taaleis Wet IKK (verplicht)					99999XD-NED3F			
Code	Naam	Vorm	P	Plaats	Duur	Schaal	M	W
EIND	Eindresultaat		flex			BNB		
CEG	Lezen en luisteren 3F CE		flex			10 (1)		1
LUB	Luisteren 3F beroepsspecifiek		flex			10 (1)		1
GEG	Gesprekken voeren 3F		flex			10 (1)		1
SPG	Spreeken 3F		flex			10 (1)		1

Toelichting:

Beslisregel 1:

Aan één van de twee onderstaande opties moet worden voldaan:

- Lezen en luisteren 3F CE is 5,0 of hoger
- Luisteren 3F beroepsspecifiek is 5,0 of hoger

Beslisregel 2:

Het gemiddelde van:

Spreken 3F
 &
 Gesprekken Voeren 3F
 &
 (Lezen en) Luisteren 3F *
 = minimaal 5,5

* Voor de berekening wordt het resultaat op of (a) "Lezen en luisteren 3F CE" of (b) "Luisteren 3F beroepsspecifiek" meegenomen.

Specifiek Nederlands 3F Branchevereiste VE (facultatief)					99999XF-NED3F			
Code	Naam	Vorm	P	Plaats	Duur	Schaal	M	W
EIND	Eindresultaat		flex			BNB		
CEG	Lezen en luisteren 3F CE		flex			10 (1)		1
LEB	Lezen 3F beroepsspecifiek		flex			10 (1)		1
LUB	Luisteren 3F beroepsspecifiek		flex			10 (1)		1
GEG	Gesprekken voeren 3F		flex			10 (1)		1
SPG	Spreken 3F		flex			10 (1)		1

Toelichting:

Beslisregel 1:

Aan één van de twee onderstaande opties moet worden voldaan:

- Lezen en luisteren 3F CE is 5,0 of hoger
- Lezen 3F beroepsspecifiek is 5,0 of hoger én Luisteren 3F beroepsspecifiek is 5,0 of hoger

Beslisregel 2:

Het gemiddelde van:

Spreken 3F
&
Gesprekken Voeren 3F
&
Lezen 3F *
&
Luisteren 3F *

= minimaal 5,5

* Voor de berekening wordt

(a) het resultaat op of "Lezen en luisteren 3F CE"

óf (b) de resultaten op "Lezen 3F beroepsgericht" én "Luisteren 3F beroepsspecifiek" meegenomen.

Nederlands

Nederlands 2F					99999G-NED-2F			
Code	Naam	Vorm	P	Plaats	Duur	Schaal	M	W
EIND	Eindresultaat		flex			10 (0)		
CE	Lezen en luisteren 2F CE		flex			10 (1)	1.0	1
IE	Berekening NED 2F		flex			10 (1)	1.0	1
GE	Gesprekken voeren 2F		flex			10 (1)	1.0	1
SP	Spreeken 2F		flex			10 (1)	1.0	1
SC	Schrijven 2F		flex			10 (1)	1.0	1

Toelichting:

De afnameduur van de examens verschilt per examen. Hieronder per examen de afnameduur (indicatie). Dit is exclusief eventuele voorbereidingstijd.

- Lezen & luisteren CE: 90 minuten.
- Gesprekken voeren: 10 minuten.
- Spreken: 5-10 minuten.
- Schrijven: 75 minuten.

Rekenen

Rekenen mbo-3					99999G-REK-N3			
Code	Naam	Vorm	P	Plaats	Duur	Schaal	M	W
EIND	Eindresultaat		flex			10 (0)		
CE	Rekenen mbo-3		flex			10 (1)	4.5	1

Toelichting:

Afnameduur van het examen Rekenen mbo-3 is 120 minuten.

Loopbaan en burgerschap

LB		25696XK-LB			
Code	Naam	Plaats	Schaal	M	W
EIND	Eindresultaat		VNV		
LB1	Loopbaan		VNV	V	1
LB2	Burgerschap		VNV	V	1
Toelichting: -					

Beroepspraktijkvorming

BPV		25696XK-BPV		
Code	Naam	Plaats	Schaal	M
EIND	Eindresultaat		OVG	
BPV	Beroepspraktijkvorming		OVG	V
Toelichting: -				

Keuzedelen

Je vindt de examenplannen van de keuzedelen in de keuzedelengids van de locatie. Deze vind je op AlfaConnect: [Keuzedelen](#).

Gebruikte afkortingen

Code = code van het examen of van het berekend resultaat van onderliggende examens	
K1.01, K1.02, K2.01, CE, GE, SP, SC	Code van examens
IE, K1.B1, K1.B2	Code van een berekend resultaat van twee of meer onderliggende examens
Vorm = examenvorm	
PvB	proeve van bekwaamheid
PE	praktijkexamen
KE	kennisexamen
VE	vaardigheidsexamen
CE	centraal examen
MON	mondeling examen
SE	schriftelijk examen
WV	werkstuk, verslag
CEX	casusexamen
CGI	criterium gericht interview
POR	portfolio
SIM	simulatie
ASS	assessment
PRE	presentatie
X	overig (toelichting onder 'Toelichting')
WP = werkproces	
Bx-Kx-Wx	Basis x-Kerntaak x-Werkproces x
Px-Kx-Wx	Profiel x-Kerntaak x-Werkproces x
P = periode	
1, 2, 3, ...	periode waarin het examen normaal gesproken staat gepland

flex	flexibel
Plaats = plaats afdeling	
BI	binnenschools (en/of)
BU	buitenschools (en/of)
BPV	leerbedrijf van de bpv
Duur (indicatie van reguliere afdelingsduur)	
min	minuut of minuten
uur	uur of uren
dgn	dag of dagen
wkn	week of weken
Schaal	
10 (0)	cijfer tussen 1-10 (0 decimaal)
10 (1)	cijfer tussen 1,0-10 (1 decimaal)
OVG	onvoldoende - voldoende - goed
VNV	voldaan - niet voldaan
BNB	behaald - niet behaald
W = weging	

6.5 Diploma, mbo-certificaat of mbo-verklaring

Als je aan alle diplomeringregels hebt voldaan, ontvang je het diploma met daarbij een resultatenlijst. Op het diploma zelf komen keuzedelen te staan die je met een voldoende of hoger hebt afgerond.

Mocht je je diploma niet hebben behaald, maar wel een onderdeel (voldoende of hoger) hebben afgerond, waarvoor je een certificaat kunt behalen, dan heb je recht op een mbo-certificaat.

En als je een of meer examenonderdelen hebt behaald (geen certificaat), dan heb je recht op een mbo-verklaring. Afgeronde bpv-onderdelen en/of overige onderdelen geven mogelijk ook recht op een mbo-verklaring.

6.6 Na je opleiding

Tijdens en met name aan het eind van je opleiding bieden we je begeleiding bij je vervolgstap. Als je de opleiding (met diploma) verlaat, vraagt je slb'er of een medewerker van het Loopbaancentrum altijd

wat je hierna gaat doen. Ga je bijvoorbeeld doorleren, werken, iets anders doen of weet je het nog niet? In de laatste twee gevallen kun je hulp krijgen van het Loopbaancentrum.

Ook na je opleiding bij het Alfa-college kan onze begeleiding doorlopen. Bijvoorbeeld als je extra begeleiding hebt gekregen. Dan kunnen we met jouw toestemming, je nieuwe opleiding of werkgever hierover informeren. Zo kun je nóg beter van start met je nieuwe opleiding of baan.

Ben je jonger dan 23 jaar en heb je nog geen startkwalificatie (diploma op niveau 2), dan heb je altijd een toekomstgesprek bij het Loopbaancentrum.

6.6.1 Na je opleiding: aan het werk

Als je je diploma hebt behaald kan je als Pedagogisch Medewerker aan het werk in de kinderopvang, bij de BSO. Ook zijn er mogelijkheden om te gaan werken bij een peuterspeelzaal of Integraal Kinder centrum.

Het opzetten van je eigen gastouderbureau is ook mogelijk.

Ook is er de mogelijkheid om door te stromen naar niveau 4, Gespecialiseerd Pedagogisch Medewerker of de opleiding Onderwijsassistent (niveau 4).

6.6.2 Na je opleiding: doorleren

Na het behalen van je diploma is er de mogelijkheid om door te stromen naar niveau 4, Gespecialiseerd Pedagogisch Medewerker of de opleiding Onderwijsassistent (niveau 4).

6.7 Alumni

Het Alfa-college houdt graag contact met oud-studenten, alumni. Jij bent een alumnus (oud-student) als je het Alfa-college met of zonder diploma, certificaat of mbo-verklaring verlaat. Maar ook als je op het Alfa-college door gaat studeren, bijvoorbeeld als je van niveau 3 naar 4 gaat. De opleiding houdt contact door speciale alumnibijeenkomsten te organiseren, alumni te betrekken bij evenementen of open dagen, ervaringen te delen, alumni in te zetten als gastdocent en bpv-begeleider, et cetera. Ook voor jou zijn er voordelen om je straks aan te sluiten bij ons alumninetwerk.

Denk aan:

- Oud-studiegenoten en docenten nog eens ontmoeten
- Op de hoogte zijn van interessante cursussen en opleidingen
- Contacten hebben die handig zijn in jouw werk of als je werk zoekt
- Tips en ideeën voor beter onderwijs geven
- Iets betekenen voor studenten en jouw latere collega's

Tijdens je opleiding krijg je meer informatie over ons alumninetwerk en hoe je je hiervoor kunt aanmelden. Je vindt meer informatie op onze webpagina [Alumni](#).

6.8 Derde leerwegtrajecten

Derde leerweg betreft niet de bol- of bbl-opleiding, maar het 'overige onderwijs' (ovo) en 'overige

opleidingen deeltijd' (odt). Voor deze niet-bekostigde opleidingen zijn de paragrafen 'Examenreglement', 'Examencommissie', 'Diploma, mbo-certificaat of mbo-verklaring' en 'Alumni' volledig van toepassing. De paragrafen 'Diplomavereisten' en 'Diplomaplan' kunnen (deels) van toepassing zijn op trajecten in de derde leerweg, afhankelijk van het gekozen traject.

Certificeerbare beroepsonderdelen

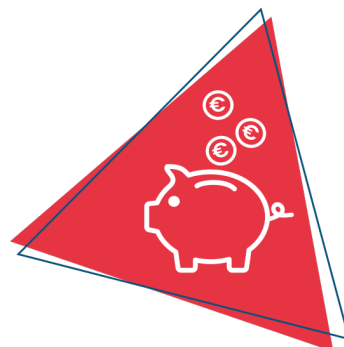
Indien van toepassing, worden hier certificeerbare beroepsonderdelen opgenomen die in de derde leerweg worden aangeboden.

Binnen de 3e leerweg wordt alleen het keuzedeel Werken met baby's, K1270 aangeboden. Met keuzedeel kan een certificaat behaald worden.

7 Schoolkosten

Algemene kosten

De regelingen rondom het lesgeld en cursusgeld zijn wettelijk vastgelegd. Het ministerie van Onderwijs, Cultuur en wetenschap stelt elk jaar de hoogte van de bedragen vast. Op de webpagina [Schoolkosten](#) vind je hierover meer informatie. Hier lees je ook meer over onder andere studiefinanciering, fondsen, de ov-studentenkaart, laptop, en mogelijke teruggave van les- of cursusgeld. En je vindt er nog veel meer informatie over alles wat met Schoolkosten te maken heeft.



Leermiddelen

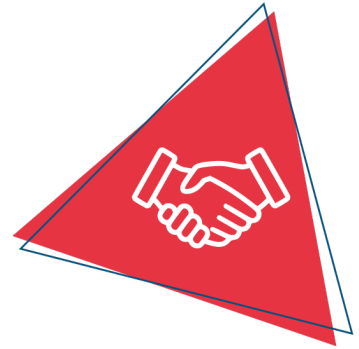
Dit zijn leermiddelen, instrumenten en gereedschappen die je verplicht bent zelf aan te schaffen al dan niet via de school. De kosten van de leermiddelen worden gepubliceerd op onze website van het Alfa-college, onder Scholieren en dan [Mbo-opleidingen](#) en ga vervolgens naar de juiste opleiding. Klik dan op de tab 'Schoolkosten'.

Overige kosten

Je kunt kiezen of je meedoet aan een excursie of activiteiten buiten school. Hiervoor vragen we extra kosten die we apart in rekening brengen. Deze vind je ook onder 'Schoolkosten'.

8 Afspraken binnen de opleiding

Bij aanvang van de opleidingen worden de afspraken en regels binnen de opleiding besproken met de studenten.



Vaststellingen

Versie	Vastgesteld door	Datum
1	Age Wim van der Zee	28-06-2023