

# Allround technicus voertuigen en mobiele werktuigen

Locatie(s): De Stroom

Crebonummer: 25669  
Niveau: Niveau 3  
Leerweg: BBL  
Studieduur: 24 maanden  
Cohort: 2023-2024  
Versie: 2

Opleidings-  
wijzer



# Inhoud

<b>1 Inleiding</b>	<b>4</b>
<b>2 Beroep en opleiding</b>	<b>5</b>
2.1 Beroep in het kort	5
2.2 Kerntaken en werkprocessen	5
2.3 Nederlands en rekenen	7
2.4 Loopbaan en burgerschap	8
2.5 Beroepspraktijkvorming (bpv)	9
2.6 Keuzedelen	9
<b>3 Onderwijsprogramma</b>	<b>10</b>
3.1 Planning school en bpv (werk)	10
3.2 Onderwijsprogramma	11
3.3 Leren op school	11
3.4 Excellentieprogramma	11
3.5 Leren op de werkplek (bpv)	11
3.6 Internationale stage en activiteiten	13
<b>4 Studievoortgang</b>	<b>14</b>
4.1 Studieadvies	14
4.2 Regels ten aanzien van studievoortgang	15
4.3 Versnellen of vertragen	17
4.4 Aan- en afwezigheid, te laat komen	17

<b>5 Begeleiding</b>	<b>18</b>
5.1 Studieloopbaanbegeleiding	18
5.2 Bpv-begeleiding	18
5.3 Loopbaancentrum	18
5.4 Schoolpastoraat	18
5.5 Sociale veiligheid en vertrouwenspersonen	18
<b>6 Examinering en diplomering</b>	<b>20</b>
6.1 Examenreglement	20
6.2 Examencommissie	20
6.3 Diplomavereisten	20
6.4 Diplomaplan	21
6.5 Diploma, mbo-certificaat of mbo-verklaring	27
6.6 Na je opleiding	28
6.6.1 Na je opleiding: aan het werk	28
6.6.2 Na je opleiding: doorleren	28
6.7 Alumni	28
6.8 Derde leerwegtrajecten	29
<b>7 Schoolkosten</b>	<b>30</b>
<b>8 Afspraken binnen de opleiding</b>	<b>31</b>
<b>Wijzigingen</b>	<b>32</b>
<b>Vaststellingen</b>	<b>33</b>

# 1 Inleiding

Van harte welkom op het Alfa-college. In deze Opleidingswijzer vind je informatie over de onderwijs- en examenregeling. Daarin lees je onder andere terug de inhoud en inrichting van je opleiding, de studievoortgangsregels, de begeleiding en de examens. Bij de Opleidingswijzer horen ook de aparte documenten:

- Exameneisen taal en rekenen (zie [link](#))
- [Keuzedelengids](#) (kies je locatie; de keuzedelengids staat op AlfaConnect, het intranet van het Alfa-college).

N.B. Het intranet AlfaConnect kun je bereiken zodra je bent ingeschreven op het Alfa-college en een account hebt ontvangen van het Alfa-college.

Algemene, praktische informatie vind je via de webpagina [Scholieren](#). Je vindt daar onder meer informatie over:

- Buitenlandse stage of excursies
- Begeleiding bij het studeren
- Schoolkosten, studiefinanciering en fondsen
- Excellentieprogramma
- Informatie over locaties

Op de webpagina [Startinfo](#) vind je een checklist met de belangrijkste onderwerpen waar je aan moet denken als je begint met een opleiding op het Alfa-college.

Jouw rechten en plichten als student van het Alfa-college vind je in het [Studentenstatuut](#).

Verandert er tijdens je opleiding iets in het onderwijs, de begeleiding of de examinering, dan laten we je dit op tijd weten. Heb je nog vragen, dan kun je deze stellen aan je studieloopbaanbegeleider (slb'er).

**Veel plezier en succes met je opleiding!**

## 2 Beroep en opleiding

### 2.1 Beroep in het kort

De allround technicus voertuigen en mobiele werktuigen is werkzaam binnen één van de volgende beroepscontexten: • Tweewielertechniek: scooters of motorfietsen. • Autotechniek: personenwagens of bedrijfswagens. • Mobilele Werktuigen Techniek: landbouwmechanisatie of tuin & park, grondverzet of intern transport, industrie en bouwmachines.

De allround technicus voertuigen en mobiele werktuigen voert onderhoud, diagnoses en complexe reparaties uit aan componenten of systemen die werken op basis van mechanische

(hydraulisch/pneumatisch) , elektrische, elektronische of digitale

principes. De beginnend beroepsbeoefenaar past zijn kennis zelfstandig

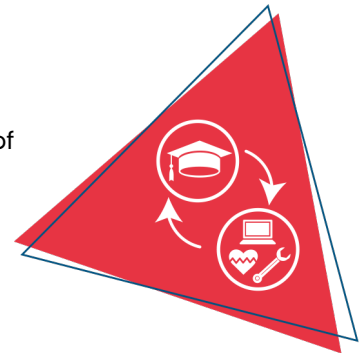
toe en staat tevens zijn mannetje in de assemblage of het modificeren van voertuigen/mobiele werktuigen waarvan de systemen werken op basis van complexere principes. Binnen alle

beroepscontexten komt hij/zij in aanraking met het werken aan traditionele maar zeker ook moderne geavanceerde technieken. Aflevering klaarmaken van voertuigen of mobiele werktuigen kan hier

onderdeel van zijn. De allround technicus voertuigen en mobiele voertuigen werkt volgens de wettelijke

regels voor veiligheid, milieu en gezondheid aan zijn/haar klus die meestal in de werkplaats maar ook op locatie plaatsvindt. Bij de uitvoering van werkzaamheden gebruikt hij/zij (meet, test en diagnose)

gereedschappen, stelt deze in en heeft oog voor werkprocedures en registratie van uren, werkzaamheden en verbruikte materialen.



### 2.2 Kerntaken en werkprocessen

Onderstaande kerntaken en werkprocessen horen bij het beroep. Deze worden geëxamineerd en vind je terug in het diplomaplan.

Kerntaak	Werkprocessen
<b>B1-K1</b>	B1-K1-W1 Bereidt onderhoudswerkzaamheden aan voertuigen en/of mobiele werktuigen voor
Voert onderhoudswerkzaamheden uit aan voertuigen en/of mobiele werktuigen	B1-K1-W2 Voert onderhoudswerkzaamheden uit aan componenten en/of systemen die werken op basis van mechanische principes
	B1-K1-W3 Voert onderhoudswerkzaamheden uit aan componenten en/of systemen die werken op basis van elektrische, elektronische of digitale principes
<b>P2-K1</b>	P2-K1-W1 Bereidt complexe modificatie- en/of reparatie- en/of assemblagewerkzaamheden aan voertuigen en/of mobiele werktuigen voor
Voert complexe modificatie- en/of reparatie- en/of assemblagewerkzaamheden uit aan voertuigen en/of mobiele werktuigen	P2-K1-W2 Voert complexe modificatie- en/of reparatie- en/of assemblagewerkzaamheden uit aan componenten en systemen die werken op basis van mechanische principes
	P2-K1-W3 Voert complexe modificatie- en/of reparatie- en/of assemblagewerkzaamheden uit aan componenten en systemen die werken op basis van elektrische, elektronische of digitale principes
<b>P2-K2</b>	P2-K2-W1 Bereidt diagnosewerkzaamheden aan componenten van voertuigen en/of mobiele werktuigen voor
Stelt diagnose aan componenten van voertuigen en/of mobiele werktuigen	P2-K2-W2 Stelt diagnose aan mechanische componenten van voertuigen en/of mobiele werktuigen.
	P2-K2-W3 Stelt diagnose aan elektrische, elektronische of digitale componenten van voertuigen en/of mobiele werktuigen

## Moderne vreemde taal

Voor je opleiding geldt/gelden de volgende moderne vreemde taal/talen .... OF ... Er gelden geen moderne vreemde talen voor je opleiding.

## Beroepsvereisten en/of branchevereisten

Er zijn geen vereisten voor je opleiding ... OF ... Voor je opleiding gelden onderstaande vereisten.

**Beroepsvereisten:**

**Branchevereisten:**

## 2.3 Nederlands en rekenen

Om je diploma te behalen, krijg je ook andere onderdelen, waaronder generiek (algemeen) Nederlands en rekenen. Onder 'Diplomavereisten' en in het 'Diplomaplan' staat wat nodig is voor het behalen van je diploma. Hieronder een korte toelichting.

### Nederlands

Bestaat uit de volgende vaardigheden:

1. Lezen
2. Luisteren
3. Gesprekken voeren
4. Spreken
5. Schrijven

Het vak Nederlands wordt geëxamineerd door middel van 1 Centraal Examen en 3 instellingsexamens. De vaardigheden die hierbij aan bod komen zijn lezen en luisteren, gesprekken voeren, spreken en schrijven. We oefenen deze vaardigheden door middel van opdrachten uit de digitale methode Taalblokken. Daarnaast zal de docent ook beroepsgerichte opdrachten inzetten tijdens de lessen. Periodes worden afgesloten door een mengeling van toetsen en opdrachten. In klas 1 is er voor elke periode een uur instructie per week ingepland. In klas 2 worden er nog twee periodes lessen Nederlands aangeboden, ook één uur in de week.

Een student van niveau 4 wordt geacht op 3F niveau alle examens af te ronden. Een student van niveau 2 of 3 moet alle examens op niveau 2F afronden. Wanneer een student van niveau 2 of 3 op hoger niveau wil examineren, kan dat. Alle examens moeten echter wel op hetzelfde niveau afgerond worden. De student moet zelf het verzoek tot examineren op hoger niveau indienen bij de sub-examencommissie. Dit gaat wel altijd in overleg met de vakdocent en de mentor.

### Rekenen

Bestaat uit de volgende onderdelen:

1. Grootheden en eenheden
2. Oriëntatie in de 2D- en 3D-wereld
3. Verhoudingen herkennen en gebruiken
4. Procenten gebruiken
5. Omgaan met kwantitatieve informatie

Het rekenonderwijs op het Alfa-college in Hoogeveen richt zich op de vijf rekendomeinen. Deze vijf domeinen worden behandeld tijdens de rekenlessen. Aan het begin van een domein maak je een instaptoets. Aan de hand van de resultaten van deze instaptoets wordt gekeken welke onderwerpen behandeld moeten worden en/of welke leerlijn je volgt. Nadat deze onderwerpen behandeld zijn en je de oefeningen en toetsen van het domein hebt afgerond, kun je een domeintoets maken. Heb je alle eindtoetsen voor rekenen afgerond en

heb je tenminste een 5 gescoord op elke toets, dan kun je worden opgegeven voor het rekenexamen.

## 2.4 Loopbaan en burgerschap

### Loopbaan

Dit onderdeel is gericht op loopbaanontwikkeling en -begeleiding (LOB). Je ontdekt en ontwikkelt jouw eigen (arbeids)identiteit, kwaliteiten, drijfveren en ambities. Wie ben ik, wat kan ik, wie wil ik zijn, wat moet ik daarvoor doen en wie kan mij daarbij helpen? Je leert reflecteren, keuzes maken, passende vervolgstappen te nemen en verantwoordelijkheid te nemen voor je (studie)loopbaan.

Bij LOB staan de volgende onderdelen centraal:

1. Kwaliteitenreflectie: wie ben ik, wat kan ik?
2. Motievenreflectie: wat wil ik, wat drijft mij?
3. Werkexploratie: welk soort werk past bij mij?
4. Loopbaansturing: wat wil ik worden?
5. Netwerken: wie kan mij daarbij helpen?

Bij het onderdeel loopbaan gaat het erom dat jij je loopbaan leert vorm te geven: dat je straks in staat bent om een goede vervolgopleiding en/of werk te vinden. Aandacht voor loopbaanoriëntatie en -begeleiding (LOB) zijn van belang, omdat de tijd van één vaste baan tot aan je pensioen voorbij is. Je zult je ook na je opleiding moeten blijven ontwikkelen. Veranderingen in de samenleving en het beroepenveld volgen elkaar steeds sneller op. Om bij te kunnen blijven zal het noodzakelijk zijn dat je je een leven lang zult moeten blijven ontwikkelen.

Tijdens je opleiding voer je verschillende loopbaanactiviteiten uit. Als je aan alle verplichte inspanningen hebt voldaan, wordt de Aftekenkaart Loopbaan ondertekend en geplaatst in je examendossier.

### Burgerschap

Met het onderdeel burgerschap bereid jij je voor op het goed kunnen deelnemen aan onze samenleving. Daarnaast bereid je je met burgerschap ook voor om goed te kunnen functioneren in je beroep. We besteden daarom aandacht aan levensbeschouwelijke ontwikkeling en (beroeps)ethiek, waarbij kritische denkvaardigheden belangrijk zijn. Ook is er aandacht voor de onderdelen:

1. Politiek
2. Economie
3. Maatschappij
4. Vitaal burgerschap (inclusief Fit for Life en Weerbaarheid)

Duurzaamheid en zingeving zijn belangrijke thema's die als rode draad door het programma lopen. Tijdens je opleiding voer je verschillende burgerschapsactiviteiten uit.

Wil je meer weten over onze visie op burgerschap? Kijk dan op ons intranet AlfaConnect: [Samen leren](#)

## 2.5 Beroepspraktijkvorming (bpv)

Tijdens je opleiding ben je aan het werk in het leerbedrijf, dat is de beroepspraktijkvorming (bpv) binnen de opleiding. Tijdens het werk leer je het beroep in de praktijk. Belangrijk is dat je het werk doet op een officiële praktijkplaats, het leerbedrijf.

De beroepspraktijkvorming (BPV), ofwel stage is het gedeelte van de beroepsopleiding dat bij een bedrijf of instelling wordt gedaan. Het is een verplicht onderdeel van elke beroepsopleiding in het mbo. Je moet een voldoende halen voor het leren in de BPV om je diploma te behalen. De BPV is dus een diploma-eis. Voordat je start met BPV krijg je uitleg over welke opdrachten je uit gaat voeren tijdens je stage en waar je op wordt beoordeeld. Je ontvangt een BPV gids met alle informatie die je nodig hebt. Hier staat ook duidelijk beschreven wat het verschil is tussen leren en examineren in de BPV.

Erkende bedrijven vindt je op [stagemarkt.nl](https://stagemarkt.nl) van de S-BB

## 2.6 Keuzedelen

Tijdens je opleiding kies je één of meer keuzedelen. Een keuzedeel is een aanvulling op je diploma. Een keuzedeel kan een verbreding of verdieping zijn van de opleiding. Ook kan een keuzedeel gericht zijn op de voorbereiding op een andere opleiding. Als je meer uitleg wilt over wat keuzedelen zijn dan kun je meer informatie vinden op AlfaConnect: [Wat zijn keuzedelen?](#)

Per opleiding kan het aantal keuzedelen verschillen. Voor jouw opleiding kies je verplicht minimaal 720 sbu (studiebelastingsuren) aan keuzedelen. Een keuzedeel heeft een studiebelasting van 240, 480 of 720 uren.

Rond je het examen van een keuzedeel af met minimaal een 6 of een voldoende, dan komt het keuzedeel op de voorkant van je diploma te staan. Zo heb je zelf invloed op de waarde van je diploma.

In de keuzedelengids van jouw locatie vind je de keuzedelen die op jouw locatie worden aangeboden. De keuzedelengids van jouw locatie vind je op AlfaConnect: [Keuzedelen](#). Per keuzedeel vind je meer informatie, zoals wat het keuzedeel inhoudt en wat je moet weten over het examen. Als er voorwaarden zijn om het keuzedeel te kunnen volgen, staat dat er ook bij.

Hoe je keuzedelen kiest en hoe je je kunt inschrijven voor de keuzedelen, hoor je tijdens de opleiding. Op AlfaConnect > Keuzedelen > [Hoe kan ik kiezen?](#) wordt uitgelegd hoe je keuzedelen kiest in Eduarte.

# 3 Onderwijsprogramma

## 3.1 Planning school en bpv (werk)

Tijdens de opleiding werk je bij een leerbedrijf, de beroepspraktijkvorming (bpv). Verder volg je begeleide onderwijsactiviteiten, zoals lessen, op school of buiten de school. Beide maken deel uit van je onderwijsprogramma.

In onderstaand schema is per studiejaar en per periode aangegeven hoe de verdeling is van begeleide onderwijsuren (bot) en de beroepspraktijkvorming (bpv; werk).



	Studiejaar 1: aantal sbu	Periode 1 aantal dagen per week	Periode 2 aantal dagen per week	Periode 3 aantal dagen per week	Periode 4 aantal dagen per week
Bot	220	1	1	1	1
Bpv	1264	4	4	4	4
Zelfstudie	116				
Totaal sbu	1600				

	Studiejaar 2: aantal sbu	Periode 1 aantal dagen per week	Periode 2 aantal dagen per week	Periode 3 aantal dagen per week	Periode 4 aantal dagen per week
Bot	220	1	1	1	1
Bpv	1264	4	4	4	4
Zelfstudie	116				
Totaal sbu	1600				

### Gebruikte afkortingen

- Bot: begeleide onderwijstijd: aantal klokuren dat aan begeleide onderwijsuren wordt besteed
- Bpv: beroepspraktijkvorming: aantal klokuren dat aan bpv wordt besteed
- Sbu: studiebelastinguren in klokuren

## 3.2 Onderwijsprogramma

Hieronder zie je hoe het onderwijsprogramma er op hoofdlijnen uitziet. Aan het begin van elke lesperiode vertellen we je wat je die periode kunt verwachten aan vakken en dergelijke. Een leerjaar heeft vier periodes van elk ongeveer tien weken.

## 3.3 Leren op school

Tijdens de opleiding volg je lessen en andere onderwijsactiviteiten op school of buiten de school. Daarnaast loop je stage in de beroepspraktijk, de beroepspraktijkvorming (bpv). Dit kan in Nederland maar ook in het buitenland. Samen maken zij deel uit van het onderwijsprogramma. Hieronder is het onderwijsprogramma op hoofdlijnen beschreven. Aan het begin van elke periode wordt meer in detail uitgelegd wat in die periode aan bod komt. Een studiejaar bestaat uit vier periodes van elk ongeveer tien weken. In onze opleiding hebben wij geen toetsweek. In de jaarplanning kun je zien in welke periode de verschillende onderwerpen worden gegeven, en in de periodeplanner kun je zien in welke week een toets staat gepland

## 3.4 Excellentieprogramma

We vinden het belangrijk dat jij je talenten kunt ontdekken en verder kunt ontwikkelen. Daarom kun je op het Alfa-college naast je opleiding meedoen aan uitdagende excellentieprogramma's op elk niveau. Dit is voor iedereen die extra uitgedaagd wil worden!

Afhankelijk van jouw ambities en dromen kun je je opgeven voor verschillende programma's, bijvoorbeeld voor Cambridge English, een kunst- en cultuurprogramma, een sportief programma waarbij je gaat zeilen, of je kunt werken aan je eigen persoonlijke ontwikkeldoelen. Met een enthousiaste groep studenten, die net als jij meer uitdaging zoekt, werk je aan leuke, interessante opdrachten en ga je naar inspirerende masterclasses.

Wil je ontdekken welk programma bij jou past? Meer informatie vind je op [AlfaConnect > Excellentie](#)

## 3.5 Leren op de werkplek (bpv)

### 3.5.1. BPV beroeps praktijk vorming

De beroepspraktijkvorming (BPV), ofwel stage is het gedeelte van de beroepsopleiding dat bij een bedrijf of instelling wordt gedaan. Het is een verplicht onderdeel van elke beroepsopleiding in het mbo. Je moet een voldoende halen voor het leren in de BPV om je diploma te behalen. De BPV is dus een diploma-eis. Voordat je start met BPV krijg je uitleg over welke opdrachten je uit gaat voeren tijdens je stage en waar je op wordt beoordeeld. Je ontvangt een BPV gids met alle informatie die je nodig hebt. Hier staat ook duidelijk beschreven wat het verschil is tussen leren en examineren in de BPV.

### 3.5.2. Leren in de praktijk: bpv (diploma eis)

Gedurende de gehele opleiding werk je bij een erkend garagebedrijf. Dit heet officieel

beroepspraktijkvorming.

### 3.5.3. Bpv-opdrachten

Op je werkplek moet je praktijkopdrachten afronden, deze opdrachten worden in een digitale online omgeving klaar gezet. Wat je precies moet doen per periode wordt in de eerste weken van het nieuwe schooljaar door je docent uitgelegd.

### 3.5.4. Bpv-docent vanuit school

Je bpv-docent is de begeleider die vanuit de opleiding contacten onderhoudt met het leerbedrijf. Hij bespreekt met jou en je bpv-begeleider hoe je voortgang en ontwikkeling verlopen binnen de bpv. Wanneer er problemen zijn, kun je altijd contact opnemen met je bpv-docent.

### 3.5.5. Bpv-begeleider vanuit het leerbedrijf (bpv)

Binnen het leerbedrijf word je begeleid door een Bpv-begeleider van het leerbedrijf. Je maakt met je bpv-begeleider afspraken over de werkzaamheden en/of opdrachten die je binnen je leerbedrijf gaat uitvoeren en bespreekt dit met je bpv-docent.

### 3.5.6 Verzekeringen

Hieronder worden twee verzekeringen beschreven die het Alfa-college ten behoeve van studenten heeft afgesloten. Aan de beschrijvingen kunnen geen rechten worden ontleend, zie daarvoor de polisvoorwaarden.

#### 3.5.6.1 Collectieve Ongevallenverzekering

Deze polis biedt de deelnemer dekking voor ongevallen tijdens stage, waarbij wordt bepaald dat de dekking ingaat op het moment dat verzekerde zijn tijdelijke verblijfplaats verlaat, teneinde zich, via de kortste weg, naar de plaats te begeven waar de stagewerkzaamheden worden verricht en eindigt zodra de verzekerde, wederom via de kortste weg, zijn tijdelijke verblijfplaats heeft bereikt.

De bedragen luiden als volgt:

- In geval van overlijden € 10.000,00
- In geval van algehele blijvende invaliditeit € 70.000,00
- Kosten geneeskundige behandeling\* € 5.000,00
- Kosten tandheelkundige behandeling\* € 2.500,00

\* Uitsluitend als aanvulling op een primaire zorgverzekering of voorziening, eigen risico per persoon per gebeurtenis € 100,00, maximale per element € 250,00.

#### 3.5.6.2. Aansprakelijkheidsverzekering

Het Alfa-college heeft een algemene aansprakelijkheidsverzekering afgesloten met als verzekerd bedrag € 5.000.000,00 per aanspraak, gemaximeerd tot € 10.000.000,00 per verzekeringsjaar. Stagiaires zijn secundair (dus wanneer een eigen verzekering geen dekking biedt) meeverzekerd binnen het kader van de verzekeringsvoorwaarden. De eigen aansprakelijkheidsverzekering van de student of het stage biedende bedrijf gaan echter altijd voor. In de POK is dit laatste in artikel 7 vastgelegd. Onder de

aansprakelijkheidsverzekering van het Alfa-college is schade, die stagiaires toebrengen aan roerende zaken op het stageadres verzekerd tot een bedrag van € 100.000,00 per aanspraak, gemaximeerd tot € 200.000,00 per verzekeringsjaar. Er is een eigen risico van € 5.000,00 per aanspraak in geval van zaakschade en € 10.000,00 per aanspraak in geval van personenschade.

Wanneer de eigen verzekering van de student of het stag biedende bedrijf geen dekking bieden, dan dienen ingeval van schade de volgende acties uitgevoerd te worden:

- Schade aangifteformulier invullen
- Eventueel proces-verbaal toevoegen
- Facturen van de geleden schade toevoegen
- Verklaring van wat er gebeurd is toevoegen, indien mogelijk van beide partijen
- Kopie POK toevoegen

LET OP: gebruik van motorvoertuigen tijdens de BPV is niet verzekerd!

De particuliere aansprakelijkheidsverzekering van de student zelf en de aansprakelijkheidsverzekering van het Alfa-college bieden nimmer dekking voor schade met of door (het gebruik van) motorvoertuigen door de student tijdens de BPV. Wanneer de student een motorvoertuig ter beschikking krijgt van het BPV-bedrijf, is het BPV-bedrijf verantwoordelijk voor de verzekering van het voertuig.

### **Praktijkovereenkomst**

De afspraken tussen jou als student [1], het Alfa-college en het bpv-bedrijf worden vastgelegd in de praktijkovereenkomst (POK). De POK moet ingevuld zijn voordat je aan een bpv-periode begint. Hierin staan ook: duur van de bpv-periode, het aantal te maken uren, het adres van het leerbedrijf, de naam van de bpv-docent vanuit school en de bpv-begeleider vanuit het leerbedrijf.

[1] Als je nog geen 18 jaar bent, zijn dat je ouders / is dat je wettelijk vertegenwoordiger.

## **3.6 Internationale stage en activiteiten**

Bij het Alfa-college krijg je de kans om internationale ervaringen op te doen. Er zijn internationale stagemogelijkheden, internationale projecten en excursies naar het buitenland. Je kunt bezoeken brengen aan landen binnen maar ook buiten Europa.

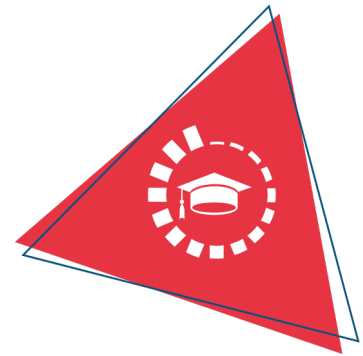
Een bezoek brengen aan of stage lopen in het buitenland is erg waardevol. Je doet nieuwe ervaringen op, leert andere culturen kennen, verbetert je talenkennis, het staat goed op je CV, je wordt zelfstandiger en krijgt vrienden over de hele wereld!

Meer informatie kun je vinden op de webpagina [Stage in het buitenland](#). Hier is ook informatie te vinden over mogelijkheden voor tegemoetkoming in kosten. Op elke locatie zijn contactpersonen internationale activiteiten die je informatie kunnen geven en kunnen ondersteunen. Vraag ernaar bij je slb'er.

# 4 Studievoortgang

## 4.1 Studieadvies

Tijdens het eerste studiejaar van je opleiding krijg je een studieadvies. Dit advies gaat over hoe het met je studie gaat, hoe jij het doet op de opleiding en of je kans hebt om je diploma te halen. Het studieadvies bestaat uit twee delen: Eerst krijg je een (1) voorlopig studieadvies en daarna een (2) definitief studieadvies.



### 1. Voorlopig studieadvies

Het voorlopig studieadvies heeft drie varianten:

#### A. Voorlopig positief studieadvies

Bij een voorlopig positief studieadvies maak je voldoende vorderingen.

#### B. Voorlopig positief studieadvies met aandachtspunten

Bij een voorlopig positief studieadvies met aandachtspunten blijft je op bepaalde onderdelen achter, maar verwachten we dat je je diploma kunt halen. Samen met jou stellen we een begeleidingsplan op.

#### C. Voorlopig negatief studieadvies

Bij een voorlopig negatief studieadvies maak je onvoldoende vorderingen en twijfelen we of je op deze manier je diploma kan halen.

Wanneer jij een voorlopig negatief studieadvies hebt gekregen wordt er samen met jou een 'studieadviescontract' opgesteld. Hierin staat wat je kunt verbeteren, wat je moet doen om door te mogen gaan met je opleiding, wanneer je dat moet doen en hoe school je hierbij kan ondersteunen. Je krijgt dan een aantal weken de tijd om je resultaten te verbeteren. Samen met jou evalueren we het studieadviescontract, voordat je een definitief studieadvies krijgt.

### Wanneer krijg je het voorlopige studieadvies?

In het eerste studiejaar krijg je een voorlopig studieadvies. Wanneer je dit krijgt, hangt af van de duur van je opleiding.

- Bij entree-opleidingen en éénjarige opleidingen niveau 2 en 4, krijg je het voorlopige studieadvies minimaal 8 weken voor het definitieve studieadvies.
- Bij meerjarige opleidingen niveau 2, 3 en 4, krijg je het voorlopige studieadvies minimaal 10 weken voor het definitieve studieadvies.

## 2. Definitief studieadvies

Het definitief studieadvies is (A) positief of (B) negatief.

### A. Definitief positief advies

Bij een definitief positief advies maak je goede vorderingen en kun je de opleiding vervolgen.

### B. Definitief negatief advies

Voordat jij een definitief negatief advies krijgt, moet je altijd een studieadviescontract gehad hebben. Bij een definitief negatief advies moet je stoppen met de opleiding. School ondersteunt jou dan bij het vinden van een andere passende opleiding.

### Wanneer krijg je het definitieve studieadvies?

In het eerste studiejaar krijg je een definitief studieadvies. Wanneer je dit krijgt, hangt af van de duur van je opleiding.

- Bij entree-opleidingen en éénjarige opleidingen niveau 2 en 4, krijg je het definitieve studieadvies tussen 3 en 4 maanden na de start van de opleiding.
- Bij meerjarige opleidingen niveau 2, 3 en 4, krijg je het definitieve studieadvies tussen 9 en 12 maanden na de start van de opleiding.

## 4.2 Regels ten aanzien van studievoortgang

In de voorbereiding op examens wordt je studievoortgang op verschillende manieren bijgehouden. Je voert daarover gesprekken met je studieloopbaanbegeleider. Ook krijg je tijdens je opleiding studieadviezen waarbij we kijken naar je studievoortgang.

Je eerste aanspreekpunt binnen de opleiding is je mentor, je mentor verzorgt de begeleiding en ondersteuning binnen je opleiding. Daarnaast kan je mentor, indien nodig, doorverwijzen naar andere personen binnen het Alfa-college.

### 4.2. Regels ten aanzien van voortgang/ mijlpalen

Grofweg zijn er twee soorten beoordelingen: examinering en toetsing. Examens tellen direct mee voor de resultaten die je moet behalen voor je diploma. Ze zijn direct van invloed op de resultatenlijst bij het diploma. Toetsen daarentegen tellen mee om je voortgang en ontwikkeling tijdens je opleiding te bepalen. Het verzamelen van bewijzen om voortgang en ontwikkeling aan te tonen kun je ook zien als toetsing. Als we spreken over een mijlpaal, dan hebben we het over een belangrijk beoordelingsmoment. Aan dit beoordelingsmoment worden conclusies verbonden t.a.v. jouw studievoortgang. Voor iedere mijlpaal zijn meetbare minimumeisen omschreven.

#### 4.2.1. Doel van mijlpalen

1. Duidelijkheid geven aan studenten en zijn omgeving (o.a. ouders / verzorgers) over de voortgang en vorderingen in de opleiding.
2. Voorkomen dat een student lange tijd een opleidingstraject volgt zonder dat duidelijk wordt of hij voldoende vorderingen maakt om dit traject met een diploma

te kunnen afronden.

3. Voorkomen dat een student aan een fase in de opleiding begint waar hij nog niet aan toe is. Zo kunnen er voorwaarden geformuleerd worden om met de BPV te mogen starten, of om toegelaten te worden tot het examen (dit wordt ook wel het GO - NO GO moment genoemd).

Als je niet aan de criteria van een mijlpaal voldoet, leidt dit altijd tot een studieadvies, met gevolgen voor de voortgang van de studie.

Hieronder staat de toetsing beschreven van je opleiding, inclusief de mijlpalen (voortgangsnormen).

 = mijlpaal

Periode Leerjaar	Periode 1 (10 weken)	Periode 2 (10 weken)	Periode 3 (10 weken)	Periode 4 (10 weken)
1ste		1		2
2de		3		4

Mijlpaal 1		
De student heeft tenminste aan de volgende eisen voldaan:		
1	Praktijkonderwerpen (praktijk)	2 praktijkonderwerpen afgerond met een voldoende
2	Theorietoetsen (basisdeel)	2 toetsen afgerond met gemiddeld een voldoende ( $\geq 5,5$ ), geen cijfer lager dan een 4
3	BPV	geen eis
4	Rekenen	wordt aangeleverd door vakgroep AVO
5	Loopbaan	onderdelen 1a en 2 afgerond
6	Burgerschap	wordt aangeleverd door vakgroep AVO
7	Nederlands	wordt aangeleverd door vakgroep AVO
8	Keuzedeel	geen eis

Mijlpaal 2		
De student heeft tenminste aan de volgende eisen voldaan:		
1	Praktijkonderwerpen (praktijk)	4 praktijkonderwerpen afgerond met een voldoende
2	Theorietoetsen (basisdeel)	4 toetsen afgerond met een voldoende ( $\geq 5,5$ )
3	BPV	afgerond met een voldoende
4	Rekenen	wordt aangeleverd door vakgroep AVO
5	Loopbaan	onderdelen 1b en 3, afgerond
6	Burgerschap	wordt aangeleverd door vakgroep AVO
7	Nederlands	wordt aangeleverd door vakgroep AVO
8	Keuzedeel	afhankelijk van gekozen configuratie

Mijlpaal 3		
De student heeft tenminste aan de volgende eisen voldaan:		
1	Praktijkonderwerpen (praktijk)	7 praktijkonderwerpen afgerond met een voldoende
2	Theorietoetsen (basisdeel)	7 toetsen afgerond met een voldoende ( $\geq 5,5$ )
3	BPV	1 <sup>ste</sup> BPV leerjaar 2 afgerond met een voldoende
4	Rekenen	wordt aangeleverd door vakgroep AVO
5	Loopbaan	onderdeel 1b, 4 en 5 afgerond
6	Burgerschap	wordt aangeleverd door vakgroep AVO
7	Nederlands	wordt aangeleverd door vakgroep AVO
8	Keuzedeel	afhankelijk van gekozen configuratie

Mijlpaal 4		
De student heeft tenminste aan de volgende eisen voldaan:		
1	Praktijkonderwerpen (praktijk)	alle praktijkonderwerpen afgerond met een voldoende
2	Theorietoetsen (basisdeel)	alle toetsen afgerond met een voldoende ( $\geq 5,5$ )
3	BPV	2 <sup>ste</sup> BPV leerjaar 2 afgerond met een voldoende
4	Rekenen	wordt aangeleverd door vakgroep AVO
5	Loopbaan	onderdeel 1b, 4 en 5 afgerond
6	Burgerschap	wordt aangeleverd door vakgroep AVO
7	Nederlands	wordt aangeleverd door vakgroep AVO
8	Keuzedeel	afhankelijk van gekozen configuratie

### 4.3 Versnellen of vertragen

Afhankelijk van je studievoortgang en/of eerder behaalde ervaringen, kun je de opleiding versneld afronden. Andersom is ook mogelijk. Door omstandigheden kan het wenselijk zijn dat je de opleiding vertraagt. Over de mogelijkheden van versnellen of vertragen kun je terecht bij je slb'er.

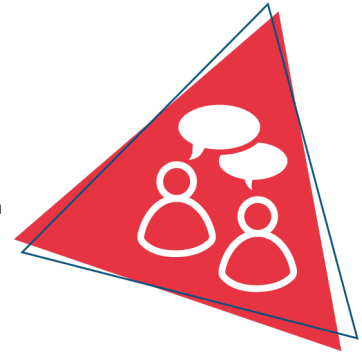
### 4.4 Aan- en afwezigheid, te laat komen

Wanneer je bij het Alfa-college een opleiding volgt vinden we het belangrijk dat je aanwezig bent. Daarom is aanwezigheid bij onderwijsactiviteiten verplicht, tenzij anders is aangegeven of afgesproken. We houden je aan- en afwezigheid bij. Ben je ongeoorloofd afwezig (zonder toestemming van school of zonder dat je bent ziek gemeld), dan kunnen er maatregelen volgen. Meer informatie vind je op onze webpagina [Ziek en beter melden](#).

# 5 Begeleiding

## 5.1 Studieloopbaanbegeleiding

Als je bij het Alfa-college start met een opleiding, krijg je in de eerste plaats begeleiding van een studieloopbaanbegeleider (slb'er). Met je slb'er bespreek je regelmatig hoe het met je gaat. Jouw slb'er begeleidt jou tijdens je hele opleiding en bespreekt met je hoe het gaat op school en op stage. Loop je ergens tegenaan tijdens je opleiding of zijn er problemen waardoor het lastig is om door te gaan met je opleiding? Dan kan je dit bespreken met je slb'er.



## 5.2 Bpv-begeleiding

De bpv-docent begeleidt je vanuit de opleiding tijdens de bpv. De bpv-begeleider begeleidt je vanuit het leerbedrijf.

## 5.3 Loopbaancentrum

Soms heb je meer begeleiding, specialistische hulp of aanpassingen nodig. Misschien twijfel je over je studiekeuze of heb je persoonlijke, studie- of leerproblemen. Je slb'er kan je dan in contact brengen met een adviseur studentenbegeleiding van het Loopbaancentrum (LBC), of je loopt zelf even langs. Deze adviseurs kunnen met je meedenken en kunnen je ondersteuning, begeleiding en loopbaanadvies geven. Ook kunnen ze je helpen bij zoeken naar ondersteuning door anderen, buiten het Alfa-college. Bijvoorbeeld maatschappelijk werk. Je privacy is gewaarborgd. Meer informatie over het LBC vind je op AlfaConnect, [Loopbaancentrum](#).

## 5.4 Schoolpastoraat

Het schoolpastoraat wil plaats bieden aan een ieder, ongeacht afkomst, religie of cultuur. Er is tijd, plaats en gehoor voor jou, als je vastloopt op school, thuis of in relaties met vrienden. Of als je je juist eenzaam of somber voelt of bang bent, of als je heel stoer bent en het altijd zelf wilt doen zonder dat anderen zich met je bemoeien. Heb je er behoefte aan om over jezelf en wat je wilt na te denken? Wil je een pastor ontmoeten en deze zaken bespreken? Je kunt contact opnemen met de schoolpastor op jouw locatie. Meer informatie vind je op AlfaConnect op de pagina [Pastoraat](#).

## 5.5 Sociale veiligheid en vertrouwenspersonen

Het Alfa-college wil een veilige school zijn voor iedereen. Heb je een vervelende ervaring op school of je leerbedrijf? Je kunt hierbij denken aan: ongelijke of oneerlijke behandeling, pesten, grensoverschrijdend gedrag etc. Bespreek dit dan met de coördinator van de Veilige school op jouw locatie of met een externe vertrouwenspersoon. Zij kunnen jou daarbij adviseren en helpen. Alle klachten worden vertrouwelijk en serieus behandeld. Meer informatie vind je op AlfaConnect op de omgeving [Veilige](#)

school.

Heb je een klacht of ben je het niet eens met een besluit van je opleiding? Ga dan naar het online [meldpunt klachten en geschillen](#).

Via het [meldpunt stagemisstanden](#) kun je een melding doen over ongepast gedrag op stage (zoals ongelijke behandeling of grensoverschrijdend gedrag) of stagemisbruik (zoals oneigenlijk werk of geen eerlijke vergoeding).

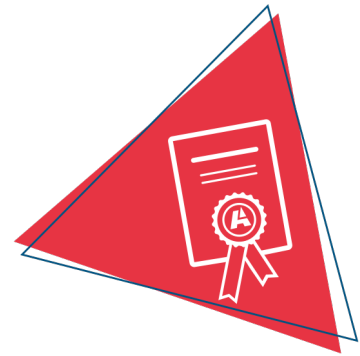
# 6 Examinering en diplomering

## 6.1 Examenreglement

Op het gebied van examinering handelt de opleiding volgens de regels en procedures zoals beschreven in het Examenreglement (zie [link](#)).

In het Examenreglement staat onder meer:

- de regeling van het examen
- de uitvoering van het examen
- de beoordeling van het examen
- en hoe je bezwaar kan maken tegen een beslissing van de examencommissie



## 6.2 Examencommissie

Bij de examencommissie van jouw locatie (LEC) kun je verzoeken voor extra herkansingen en overige verzoeken schriftelijk aanvragen. Het contact loopt via het SSC (Studenten Servicecentrum) van de locatie. Hieronder vind je het e-mailadres waar je de verzoeken naartoe kunt sturen:

SSC locatie Hoogeveen  
[ssc.hgvn@alfa-college.nl](mailto:ssc.hgvn@alfa-college.nl)

## 6.3 Diplomavereisten

Voor elke opleiding zijn diplomavereisten opgesteld. Deze horen bij het diplomaplan. In het diplomaplan lees je welke examens je moet afleggen en aan welke andere diplomavooraarden je moet voldoen. Voor elk examen is een beslismodel opgesteld, waarin staat hoe en volgens welke criteria we de gemaakte examens beoordelen.

Als jouw resultaten dat toelaten, kun je Nederlands of rekenen op een hoger niveau examineren. Je kunt dit aanvragen bij de examencommissie. Meer informatie over de verschillende niveaus Nederlands en rekenen vind je in het document Examen-eisen taal en rekenen (zie [link](#)).

Hieronder een overzicht van de diplomavereisten:

### Kerntaken van het beroep

- Voor elke kerntaak moet je minimaal het cijfer 6 of een voldoende beoordeling hebben behaald.
- Als er voor jouw opleiding wettelijke beroepsvereisten gelden, dan heb je die met een positief eindoordeel afgesloten.

## Nederlands en rekenen

- Voor Nederlands geldt dat je de examens doet op ten minste niveau 'Nederlands 2F'.
- Voor rekenen geldt dat je het examen doet op ten minste 'mbo-rekenniveau 3'.
- Voor Nederlands en rekenen samen mag je voor één van de twee vakken een 5 halen. Voor het andere vak moet je dan een 6 of hoger halen.

## Loopbaan en burgerschap

Je hebt voor beide onderdelen een eindwaardering 'voldaan' behaald. Dat betekent dat je voldoende inspanning hebt geleverd.

## Beroepspraktijkvorming (bpv)

- De eindbeoordeling van de bpv is gelijk aan de beoordeling van de laatste bpv-periode / het gemiddelde van beoordelingen van alle bpv-periodes.
- Het leerbedrijf heeft een oordeel gegeven over je bpv. Dat oordeel is meegenomen in het eindoordeel voor bpv.
- Het eindoordeel is positief (minimaal voldoende).

## Keuzedelen

1. Je voldoet aan de minimale omvang van de keuzedeelverplichting, dat is 720 sbu.
2. Je hebt een eindresultaat behaald dat voldoet aan de compensatieregeling voor keuzedelen. De compensatieregeling houdt het volgende in:
  - Het gemiddelde van de eindresultaten voor de keuzedelen moet ten minste een afgeronde 6 of voldoende zijn.
  - Voor minimaal de helft van deze keuzedelen moet het resultaat ten minste een 6 of voldoende zijn.
  - Het resultaat voor een keuzedeel mag nooit lager dan een 4 of een eindwaardering die daaraan gelijk staat zijn.

## 6.4 Diplomaplan

Hieronder zijn de exameneenheden en overige voorwaarden van het diplomaplan uitgewerkt. De gebruikte afkortingen vind je aan het eind van deze paragraaf.

## Kerntaken van het beroep

Kerntaak B1-K1: Voert onderhoudswerkzaamheden uit aan voertuigen en/of mobiele werktuigen						23273XV-B1-K1			
Code	Naam	Vorm	WP	P	Plaats	Duur	Schaal	M	W
EIND	Eindresultaat			flex			10 (0)		1
K1.01	BHE B1-K1	Pvb	B1K1W1, B1K1W2	flex	BU, BPV	100 min	10 (1)	5.5	1
K1.02	BVE 1	Pvb	B1K1W1, B1K1W2, B1K1W3	flex	BU	100 min	10 (1)	5.5	1

**Toelichting:**

BHE is een beroepshouding examen in de BPV

BVE 1 Onderhoud aan voertuigen en mobiele werktuigen

Kerntaak P2-K1: Voert complexe modificatie- en/of reparatie- en/of assemblagewerkzaamheden uit aan voertuigen en/of mobiele werktuigen						25669XV-P2-K1			
Code	Naam	Vorm	WP	P	Plaats	Duur	Schaal	M	W
EIND	Eindresultaat			flex			10 (0)		1
K1.01	BHE P2-K1	Pvb	P2K1W1, P2K1W2	0	BU, BPV	70 min	10 (1)	5.5	1
K1.02	BVE 2	Pvb	P2K1W1, P2K1W2	flex	BU	70 min	10 (1)	5.5	1
K1.03	BVE 3	Pvb	P2K1W1, P2K1W3	flex	BU	70 min	10 (1)	5.5	1

**Toelichting:**

BHE is beroepshoudingsexamen in de BPV

BVE 2 complexe reparaties aan mechanische componenten / systemen

BVE 3 complexe reparatie aan elektr(on)ische componenten / systemen

**Kerntaak P2-K2: Stelt diagnose aan componenten van voertuigen en/of mobiele werktuigen**

25669XV-P2-K2

Code	Naam	Vorm	WP	P	Plaats	Duur	Schaal	M	W
EIND	Eindresultaat			flex			10 (0)		1
K2.01	BHE P2-K2	Pvb	P2K2W1, P2K2W2, P2K2W3	flex	BU, BPV	70 min	10 (1)	5.5	1
K2.02	BVE 4	Pvb	P2K2W1, P2K2W2	flex	BU	70 min	10 (1)	5.5	1
K2.03	BVE 5	Pvb	P2K2W1, P2K2W3	flex	BU	70 min	10 (1)	5.5	1

**Toelichting:**

BHE is beroepshoudingsexamen in de BPV

BVE 4 Diagnose aan mechanische componenten / systemen

BVE 5 Diagnose aan elektr(on)ische componenten / systemen

## Nederlands

Nederlands 2F					99999G-NED-2F			
Code	Naam	Vorm	P	Plaats	Duur	Schaal	M	W
EIND	Eindresultaat		flex			10 (0)		
CE	Lezen en luisteren 2F CE		flex			10 (1)	1.0	1
IE	Berekening NED 2F		flex			10 (1)	1.0	1
GE	Gesprekken voeren 2F		flex			10 (1)	1.0	1
SP	Spreken 2F		flex			10 (1)	1.0	1
SC	Schrijven 2F		flex			10 (1)	1.0	1

### Toelichting:

De afnameduur van de examens verschilt per examen. Hieronder per examen de afnameduur (indicatie). Dit is exclusief eventuele voorbereidingstijd.

- Lezen & luisteren CE: 90 minuten.
- Gesprekken voeren: 10 minuten.
- Spreken: 5-10 minuten.
- Schrijven: 75 minuten.

## Rekenen

Rekenen mbo-3					99999G-REK-N3			
Code	Naam	Vorm	P	Plaats	Duur	Schaal	M	W
EIND	Eindresultaat		flex			10 (0)		
IE	Rekenen mbo-3		flex			10 (1)	4.5	1

### Toelichting:

Afnameduur van het examen Rekenen mbo-3 is 120 minuten.

## Loopbaan en burgerschap

LB		25669XV-LB			
Code	Naam	Plaats	Schaal	M	W
EIND	Eindresultaat		VNV		
LB1	Loopbaan		VNV	V	1
LB2	Burgerschap		VNV	V	1
Toelichting: -					

## Beroepspraktijkvorming

BPV		25669XV-BPV		
Code	Naam	Plaats	Schaal	M
EIND	Eindresultaat		OVG	
BPV	Beroepspraktijkvorming		OVG	V
Toelichting: -				

## Keuzedelen

Je vindt de examenplannen van de keuzedelen in de keuzedelengids van de locatie. Deze vind je op AlfaConnect: [Keuzedelen](#).

## Gebruikte afkortingen

Code = code van het examen of van het berekend resultaat van onderliggende examens	
K1.01, K1.02, K2.01, CE, GE, SP, SC	Code van examens
IE, K1.B1, K1.B2	Code van een tussenberekening van twee of meer onderliggende examens
Vorm = examenvorm	
PvB	proeve van bekwaamheid
PE	praktijkexamen
KE	kennisexamen
VE	vaardigheidsexamen
CE	centraal examen
MON	mondeling examen
SE	schriftelijk examen
WV	werkstuk, verslag
CEX	casusexamen
CGI	criterium gericht interview
POR	portfolio
SIM	simulatie
ASS	assessment
PRE	presentatie
X	overig (toelichting onder 'Toelichting')
WP = werkproces	
Bx-Kx-Wx	Basis x-Kerntaak x-Werkproces x
Px-Kx-Wx	Profiel x-Kerntaak x-Werkproces x
P = periode	
1, 2, 3, ...	onderwijsperiode waarin (de start van) het examen normaal staat gepland

flex	de periode wanneer het examen wordt afgenomen is flexibel
<b>Plaats = plaats afname</b>	
BI	binnenschools
BU	buitenschools (niet-zijnde het leerbedrijf)
BPV	leerbedrijf van de bpv
<b>Duur (indicatie van reguliere afnameduur)</b>	
min	minuut of minuten
uur	uur of uren
dgn	dag of dagen
wkn	week of weken
<b>Schaal</b>	
10 (0)	cijfer tussen 1-10 (0 decimaal)
10 (1)	cijfer tussen 1,0-10 (1 decimaal)
OVG	onvoldoende - voldoende - goed
VNV	voldaan - niet voldaan
BNB	behaald - niet behaald
<b>W = weging</b>	

## 6.5 Diploma, mbo-certificaat of mbo-verklaring

Als je aan alle diplomeringsregels hebt voldaan, ontvang je het diploma met daarbij een resultatenlijst. Op het diploma zelf komen keuzedelen te staan die je met een voldoende of hoger hebt afgerond.

Wanneer je een excellente prestatie hebt geleverd, dan komt op het diploma 'cum laude' te staan als aan de voorwaarden wordt voldaan, zie hiervoor het [Examenreglement](#).

Mocht je je diploma niet hebben behaald, maar wel een onderdeel (voldoende of hoger) hebben afgerond, waarvoor je een certificaat kunt behalen, dan heb je recht op een mbo-certificaat.

En als je een of meer examenonderdelen hebt behaald (geen certificaat), dan heb je recht op een mbo-verklaring. Afgeronde bpv-onderdelen en/of overige onderdelen geven mogelijk ook recht op een mbo-verklaring.

## 6.6 Na je opleiding

Tijdens en met name aan het eind van je opleiding bieden we je begeleiding bij je vervolgstap. Als je de opleiding (met diploma) verlaat, vraagt je slb'er of een medewerker van het Loopbaancentrum altijd wat je hierna gaat doen. Ga je bijvoorbeeld doorleren, werken, iets anders doen of weet je het nog niet? In de laatste twee gevallen kun je hulp krijgen van het Loopbaancentrum.

Ook na je opleiding bij het Alfa-college kan onze begeleiding doorlopen. Bijvoorbeeld als je extra begeleiding hebt gekregen. Dan kunnen we met jouw toestemming, je nieuwe opleiding of werkgever hierover informeren. Zo kun je nóg beter van start met je nieuwe opleiding of baan.

Ben je jonger dan 23 jaar en heb je nog geen startkwalificatie (diploma op niveau 2), dan heb je altijd een toekomstgesprek bij het Loopbaancentrum.

### 6.6.1 Na je opleiding: aan het werk

Als je je diploma behaald hebt kun je blijven werken.

### 6.6.2 Na je opleiding: doorleren

Als je je diploma hebt behaald kun je blijven werken, of doorstromen naar de niveau 4 opleiding Technisch Specialist (BBL). Tijdens de uren studieloopbaanbegeleiding wordt je voorgelicht over de mogelijkheden na je studie.

## 6.7 Alumni

Het Alfa-college houdt graag contact met oud-studenten (alumni). Jouw opleiding doet dit door speciale alumnibijeenkomsten te organiseren, alumni te betrekken bij evenementen of open dagen, ervaringen te delen, alumni in te zetten als gastdocent en bpv-begeleider, et cetera. Ook voor jou zijn er uiteraard voordelen om je na het behalen van je diploma aan te sluiten bij ons alumninetwerk.

Denk daarbij aan:

- In contact blijven met oud-studiegenoten en docenten
- Op de hoogte gehouden worden van interessante cursussen en opleidingen
- Contacten leggen en onderhouden die handig zijn in jouw werk of als je werk zoekt
- Tips en ideeën voor beter onderwijs geven
- Iets betekenen voor studenten en jouw latere collega's

Je vindt meer informatie op onze webpagina over [Alumni](#).

## 6.8 Derde leerwegtrajecten

Derde leerweg betreft niet de bol- of bbl-opleiding, maar het 'overige onderwijs' (ovo) en 'overige opleidingen deeltijd' (odt). Voor deze niet-bekostigde opleidingen zijn de paragrafen 'Examenreglement', 'Examencommissie', 'Diploma, mbo-certificaat of mbo-verklaring' en 'Alumni' volledig van toepassing. De paragrafen 'Diplomavereisten' en 'Diplomaplan' kunnen (deels) van toepassing zijn op trajecten in de derde leerweg, afhankelijk van het gekozen traject.

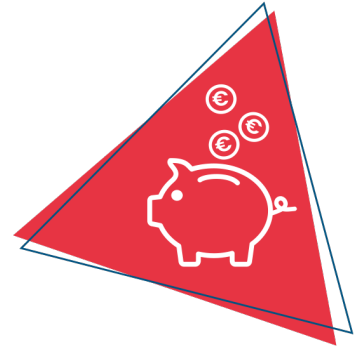
### Certificeerbare beroepsonderdelen

Indien van toepassing, worden hier certificeerbare beroepsonderdelen opgenomen die in de derde leerweg worden aangeboden.

# 7 Schoolkosten

## Algemene kosten

De regelingen rondom het lesgeld en cursusgeld zijn wettelijk vastgelegd. Het ministerie van Onderwijs, Cultuur en Wetenschap stelt elk jaar de hoogte van de bedragen vast. Op onze webpagina [Schoolkosten](#) vind je hierover meer informatie. Hier lees je ook meer over onder andere studiefinanciering, fondsen, de ov-studentenkaart, laptop, en mogelijke teruggave van les- of cursusgeld. En je vindt er nog veel meer informatie over alles wat met Schoolkosten te maken heeft.



## Leermiddelen

Dit zijn leermiddelen, instrumenten en gereedschappen die je verplicht bent zelf aan te schaffen al dan niet via de school. De kosten van de leermiddelen worden gepubliceerd op onze [website](#) bij de informatie van de opleiding onder het kopje 'Kosten'.

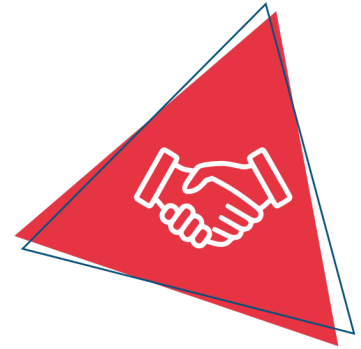
## Overige kosten

Je kunt kiezen of je meedoet aan een excursie of activiteiten buiten school. Hiervoor vragen we extra kosten die we apart in rekening brengen. Deze vind je ook onder 'Kosten'.

## 8 Afspraken binnen de opleiding

Bij KARgo! gelden de volgende regels:

- Niet eten of drinken in de klas.
- Jassen uit en petten af tijdens de les.
- Telefoons uit en in de tas tijdens de les.
- Geen Facebook, Instagram, YouTube en dergelijke tijdens de les.
- Tijdens de les heeft iedereen de nodige spullen bij zich (boeken, pen, papier, agenda, rekenmachine etc



# Wijzigingen

Dit document heeft verschillende versies gekend. Hieronder ziet u een overzicht van de versies die gepubliceerd zijn, en hoe deze van elkaar verschillen.

Versie / Vaststelling	Soort wijziging / Gewijzigde hoofdstukken	Toelichting
2 Leo Dercksen 24-06- 2025.	erratum Diplomaplan	Aanpassing minimumresultaat toetsen kerntaken van 6 naar 5.5
1 Leo Dercksen 12-07-2023.	<i>Dit is de eerste versie van het document</i>	

# Vaststellingen

Versie	Vastgesteld door	Datum
1	Leo Dercksen	12-07-2023
2	Leo Dercksen	24-06-2025