

Assistent horeca, voeding of voedingsindustrie (Entree Horeca)

Locatie: Kluiverboom

Crebonummer: 25742

Niveau: Entree

Leerweg: BOL

Studieduur: 12 maanden

Cohort: 2023-2024

Versie: 1

Opleidings-
wijzer



Alfa - college

Inhoud

1 Inleiding	4
2 Beroep en opleiding	5
2.1 Beroep in het kort	5
2.2 Kerntaken en werkprocessen	5
2.3 Nederlands en rekenen	6
2.4 Loopbaan en burgerschap	6
2.5 Beroepspraktijkvorming (bpv)	8
2.6 Keuzedelen	8
3 Onderwijsprogramma	10
3.1 Planning school en bpv (stage)	10
3.2 Onderwijsprogramma	10
3.3 Leren op school	11
3.4 Excellentieprogramma	12
3.5 Leren in de beroepspraktijk (bpv)	12
3.6 Internationale stage en activiteiten	13
4 Studievoortgang	14
4.1 Studieadvies	14
4.2 Regels ten aanzien van studievoortgang	15
4.3 Versnellen of vertragen	16
4.4 Aan- en afwezigheid, te laat komen	16
5 Begeleiding	17

5.1 Studieloopbaanbegeleiding	17
5.2 Bpv-begeleiding	17
5.3 Loopbaancentrum	17
5.4 Schoolpastoraat	18
5.5 Sociale veiligheid en vertrouwenspersonen	18
6 Examinering en diplomering	19
6.1 Examenreglement	19
6.2 Examencommissie	19
6.3 Diplomavereisten	19
6.4 Diplomaplan	20
6.5 Diploma, mbo-certificaat of mbo-verklaring	25
6.6 Na je opleiding	25
6.6.1 Na je opleiding: aan het werk	26
6.6.2 Na je opleiding: doorleren	26
6.7 Alumni	26
6.8 Derde leerwegtrajecten	26
7 Schoolkosten	28
8 Afspraken binnen de opleiding	29
Vaststellingen	31

1 Inleiding

Van harte welkom op het Alfa-college. In deze Opleidingswijzer vind je informatie over de onderwijs- en examenregeling, waaronder: de inhoud en inrichting van je opleiding, de studievoortgangsregels, de begeleiding en de examens. Bij de Opleidingswijzer horen ook de aparte documenten:

- [Exameneisen taal en rekenen](#)
- [Keuzedelengids](#) (kies je locatie; de keuzedelengids staat op het intranet van het Alfa-college: AlfaConnect).

N.B. Het intranet AlfaConnect kun je bereiken zodra je bent ingeschreven op het Alfa-college en een account hebt ontvangen van het Alfa-college.

Algemene, praktische informatie vind je via de webpagina [Scholieren](#) onder het kopje 'Praktische info'. Je vindt daar onder meer informatie over:

- Internationale activiteiten
- Begeleiding bij studeren
- Schoolkosten, studiefinanciering en fondsen
- Vakantie en vrije dagen
- Informatie over locaties
- Geldigheid

Op de webpagina [Locatiewegwijzer](#) vind je ook de informatie over (digitale) voorzieningen, waaronder:

- Account op AlfaConnect
- Alfa-college app (o.a. voor inzage lesrooster)
- Eduarte
- Printen en schoolpas

Daarnaast vind je in het [Studentenstatuut](#) een overzicht van alle rechten en plichten die jij als student hebt tijdens je opleiding.

De inhoud van de Opleidingswijzer is met zorgvuldigheid tot stand gekomen. Verandert er tijdens je opleiding iets in onderwijs, begeleiding of examinering, dan laten we je dit op tijd weten. Er bestaat echter altijd de mogelijkheid dat de informatie in de Opleidingswijzer na verloop van tijd is verouderd of niet langer juist is. Heb je nog vragen, dan kun je deze stellen aan je studieloopbaanbegeleider (slb'er).

Veel plezier en succes met je opleiding!

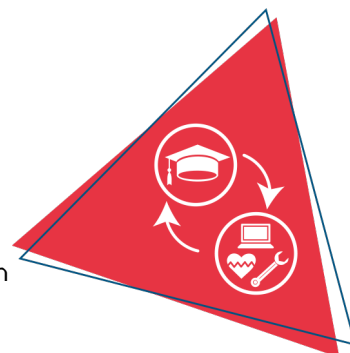
2 Beroep en opleiding

2.1 Beroep in het kort

De Entree-opleiding horeca is een éénjarige mbo opleiding op niveau 1.

Tijdens de opleiding volg je lessen en andere onderwijsactiviteiten in de klas. Daarnaast loop je stage in de beroepspraktijk, de beroepspraktijkvorming (bpv).

De opleiding wordt aangeboden bij het Floreshuis, het buurtrestaurant aan het Floresplein 19 d in Groningen. Je krijgt 5 dagen per week les in een leslokaal in het Floreshuis. Daarnaast krijgt je stage binnen het Floreshuis en later in het schooljaar ook buiten het Floreshuis.



2.2 Kerntaken en werkprocessen

Onderstaande kerntaken en werkprocessen horen bij het beroep. Deze worden geëxamineerd en vind je terug in het diplomaplan.

Kerntaak	Werkprocessen
B1-K1	B1-K1-W1 Bereidt assisterende werkzaamheden voor
Werkt als assistent in een arbeidsorganisatie	B1-K1-W2 Voert assisterende werkzaamheden uit
	B1-K1-W3 Meldt zich ter afsluiting van zijn assisterende werkzaamheden af
P7-K1	P7-K1-W1 Maakt (werk)ruimtes bedrijfsklaar
Assisteert bij ambachtelijke of industriële productie, verwerking en/of verpakking van voeding	P7-K1-W2 Bewerkt en verwerkt voedingsproducten en/of halffabricaten daarvan
	P7-K1-W3 Maakt voedingsproducten klantgereed
	P7-K1-W4 Maakt (werk)ruimten, gereedschappen en machines schoon

Moderne vreemde taal

Een moderne vreemde taal is niet verplicht voor je opleiding.

Beroepsvereisten en/of branchevereisten

Er zijn geen vereisten voor je opleiding.

2.3 Nederlands en rekenen

Om je diploma te behalen, krijg je ook andere onderdelen, waaronder generiek (algemeen) Nederlands en rekenen. Onder 'Diplomavereisten' en in het 'Diplomaplan' staat wat nodig is voor het behalen van je diploma. Hieronder een korte toelichting.

Nederlands

Bestaat uit de volgende vaardigheden:

1. Lezen
2. Luisteren
3. Gesprekken voeren
4. Spreken
5. Schrijven

Tijdens je opleiding krijg je Nederlands en rekenen. Nederlands en rekenen zijn belangrijk om je opleiding beter te volgen, maar ook om goed mee te kunnen doen in de maatschappij.

Rekenen

Bestaat uit de volgende onderdelen:

1. Grootheden en eenheden
2. Oriëntatie in de 2D- en 3D-wereld
3. Verhoudingen herkennen en gebruiken
4. Procenten gebruiken
5. Omgaan met kwantitatieve informatie

Je hebt een inspanningsplicht en je verzamelt bewijzen van je vorderingen in een rekenportfolio.

2.4 Loopbaan en burgerschap

Loopbaan

Dit onderdeel is gericht op loopbaanontwikkeling en -begeleiding (LOB). Je ontdekt en ontwikkelt jouw eigen (arbeids)identiteit, kwaliteiten, drijfveren en ambities. Wie ben ik, wat kan ik, wie wil ik zijn, wat moet ik daarvoor doen en wie kan mij daarbij helpen? Je leert reflecteren, keuzes maken, passende vervolgstappen te nemen en verantwoordelijkheid te nemen voor je (studie)loopbaan.

Bij LOB staan de volgende onderdelen centraal:

1. Kwaliteitenreflectie: wie ben ik, wat kan ik?
2. Motievenreflectie: wat wil ik, wat drijft mij?
3. Werkexploratie: welk soort werk past bij mij?
4. Loopbaansturing: wat wil ik worden?
5. Netwerken: wie kan mij daarbij helpen?

Loopbaan zit verweven in je opleiding. Je hebt loopbaanlessen en individuele

studieloopbaangesprekken en coachlessen.

Burgerschap

Met het onderdeel burgerschap bereid jij je voor op het goed kunnen deelnemen aan onze samenleving. Daarnaast bereid je je met burgerschap ook voor om goed te kunnen functioneren in je beroep. We besteden daarom aandacht aan levensbeschouwelijke ontwikkeling en (beroeps)ethiek, waarbij kritische denkvaardigheden belangrijk zijn. Ook is er aandacht voor de onderdelen:

1. Politiek
2. Economie
3. Maatschappij
4. Vitaal burgerschap (inclusief Fit for Life en Weerbaarheid)

Duurzaamheid en zingeving zijn belangrijke thema's die als rode draad door het programma lopen.

Tijdens je opleiding voer je verschillende burgerschapsactiviteiten uit. Je kan verschillende activiteiten kiezen tijdens excursies en themadagen. Ook zijn er opdrachten waarin je beroepsspecifieke onderdelen combineert met burgerschap. Denk aan maatschappelijk verantwoord ondernemen, duurzaamheid en wereldburgerschap tijdens een internationale stage.

.Op de locatie Kluiverboom zijn er burgerschapsactiviteiten waar jij aan mee kan doen. Deze activiteiten zijn onderdeel van de **Burgerschaps-Brouwerij**. Op de [burgerschap SharePoint](#) kan je meer lezen over deze Burgerschaps-Brouwerij, de verschillende activiteiten, wanneer deze zijn, hoe je kan inhalen, etc

Je kan je inschrijven voor een activiteit op www.inschrijvenburgerschap.nl . Ook kan je hier behaalde activiteiten en bijbehorende punten zien op je profiel.

Burgerschap is een **diploma-eis**. Dat betekent dat je burgerschap voldoende moet afronden om je diploma te halen. Hiervoor moet je **10 punten** hebt behaald. Deze punten moeten **verdeeld** zijn over de **4 dimensies**. Bij uitzonderingen m.b.t. het vereist aantal punten beslist de burgerschapscoördinator van jouw locatie. Deze afspraken worden vastgelegd in je profiel op www.inschrijvenburgerschap.nl

Als je je opleiding versneld wilt afronden, neem dan zo spoedig mogelijk contact op met de burgerschapscoördinator.

Fit for Life

Fit for life is een onderdeel van burgerschap. Een gezonde geest in een gezond lichaam. Wat voor opleiding je ook kiest en wat voor beroep je ook gaat uitoefenen, je krijgt in ieder geval maar 1 lichaam waar je je hele leven mee moet doen. Daarom is het van belang dat je voldoende informatie krijgt over diverse **leefstijlthema's en de BRAVO factoren**. Daarnaast kom je ook op een **plezierige manier in aanraking komt met verschillende sporten**. Het programma bestaat uit **minimaal 2 periodes** met sportlessen en/of een **weerbaarheidstraining** verspreid over de leerjaren. Het fit for life team organiseert jaarlijks het **Introfit event** (1e jrs), het **Winterkerst-event** (alle jaren) en het **Fitflex-event** (alle jaren). Coaches melden zelf de klassen aan.

Voor alle leerjaren geldt een eis van **80% aanwezigheid** en een actieve bijdrage in de les.

Als je hebt voldaan aan de eis, dan ben je klaar met Fit for Life. Uitzonderingen hierop worden besloten

door de Fit for Life coördinator. Deze afspraken worden vastgelegd in je profiel op www.inschrijvenburgerschap.nl

De sportlessen vinden plaats in en rond de Kluiverboom.

Zodra je burgerschap inclusief Fit for Life voldoende hebt afgerond, wordt de aftekenkaart burgerschap in je examendossier geplaatst.

Wil je meer weten over onze visie op burgerschap? Kijk dan op ons intranet AlfaConnect: [Samen leren en leven | Burgerschap en persoonlijke vorming](#)

2.5 Beroepspraktijkvorming (bpv)

Tijdens je opleiding heb je ook beroepspraktijkvorming (bpv; stage). Tijdens je stage leer je het beroep in de praktijk. Belangrijk is dat je de stage doet op een officiële praktijkplaats, het leerbedrijf.

De studieduur van entreeopleidingen bedraagt één schooljaar. Meer informatie over de norm en verdeling betreft onderwijsuren is te lezen in de Wet Educatie en Beroepsonderwijs.

De BPV is een erg belangrijk onderdeel van de opleiding. Het aantal uren waarin stage gelopen wordt, vormt dus ook een heel groot deel van de opleiding. Om aan deze urennorm te voldoen verwachten wij dat je gemiste BPV uren op een ander afgesproken moment inhaalt.

Je loopt stage binnen het Floreshuis. Eventueel ga je in Periode 3 en 4 extern stage lopen, in dat geval helpt je coach je met het vinden van een stageplek,

2.6 Keuzedelen

Tijdens je opleiding kies je één of meer keuzedelen. Een keuzedeel is een aanvulling op je diploma. Een keuzedeel kan een verbreding of verdieping zijn van de opleiding. Ook kan een keuzedeel gericht zijn op de voorbereiding op een andere opleiding. Als je meer uitleg wilt over wat keuzedelen zijn dan kun je meer informatie vinden op AlfaConnect: [Wat zijn keuzedelen?](#)

Per opleiding kan het aantal keuzedelen verschillen. Voor jouw opleiding kies je verplicht minimaal 240 sbu (studiebelastingsuren) aan keuzedelen. Een keuzedeel heeft een studiebelasting van 240, 480 of 720 uren.

Rond je het examen van een keuzedeel af met minimaal een 6 of een voldoende, dan komt het keuzedeel op de voorkant van je diploma te staan. Zo heb je zelf invloed op de waarde van je diploma.

In de keuzedelengids van jouw locatie vind je de keuzedelen die op jouw locatie worden aangeboden. De keuzedelengids van jouw locatie vind je op AlfaConnect: [Keuzedelen](#). Per keuzedeel vind je meer informatie, zoals wat het keuzedeel inhoudt en wat je moet weten over het examen. Als er voorwaarden zijn om het keuzedeel te kunnen volgen, staat dat er ook bij.

Hoe je keuzedelen kiest en hoe je je kunt inschrijven voor de keuzedelen, hoor je tijdens de opleiding. Op AlfaConnect > Keuzedelen > [Hoe kan ik kiezen?](#) wordt uitgelegd hoe je keuzedelen kiest in Eduarte.

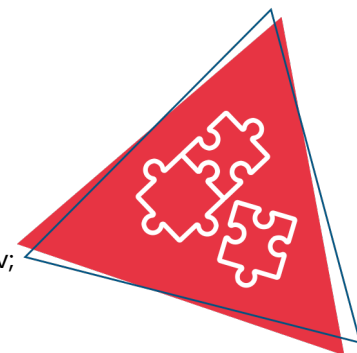
Een keuzedeel is een aanvulling op je diploma en een examenvak. Een keuzedeel kan een verbreding of verdieping zijn van de opleiding. Ook kan een keuzedeel gericht zijn op een voorbereiding naar een niveau 2 opleiding. Het Keuzedeel moet met een voldoende zijn afgerond. In de eerste periode van het schooljaar wordt verteld welke keuzedelen er zijn voor jouw opleiding en maak je de keuze

3 Onderwijsprogramma

3.1 Planning school en bpv (stage)

Tijdens de opleiding volg je lessen en andere begeleide onderwijsactiviteiten op school of buiten de school. Daarnaast loop je stage bij een leerbedrijf, de beroepspraktijkvorming (bpv). Dit kan in Nederland maar ook in het buitenland. Beide maken deel uit van je onderwijsprogramma.

In onderstaand schema is per studiejaar en per periode aangegeven hoe de verdeling is van begeleide onderwijsuren (bot) en de beroepspraktijkvorming (bpv; stage).



	Studiejaar 1: aantal sbu	Periode 1 aantal dagen per week	Periode 2 aantal dagen per week	Periode 3 aantal dagen per week	Periode 4 aantal dagen per week
Bot	800	4	3	3	3
Bpv	400	1	2	2	2
Zelfstudie	400				
Totaal sbu	1600				

test

Gebruikte afkortingen

- Bot: begeleide onderwijstijd: aantal klokuren dat aan begeleide onderwijsuren wordt besteed
- Bpv: beroepspraktijkvorming: aantal klokuren dat aan bpv wordt besteed
- Sbu: studiebelastinguren in klokuren

3.2 Onderwijsprogramma

Hieronder zie je hoe het onderwijsprogramma er op hoofdlijnen uit ziet. Aan het begin van elke lesperiode vertellen we je wat je die periode kunt verwachten aan vakken en dergelijke. Een leerjaar heeft vier periodes van elk ongeveer tien weken.

Onderwijsprogramma op hoofdlijnen

Tijdens de opleiding volg je lessen en andere onderwijsactiviteiten op school of buiten de school. Daarnaast loop je stage in de beroepspraktijk, de beroepspraktijkvorming (bpv). Samen maken zij deel uit van het onderwijsprogramma. Hieronder is het onderwijsprogramma op hoofdlijnen beschreven. Aan het begin van elke periode hoor je wat er in die periode aan bod komt. Een studiejaar

bestaat uit vier periodes van elk ongeveer tien weken.

Rooster en leerplanningen

Tijdens de opleiding krijg je diverse vakken. Voor elke Entree student geldt dat in de laatste week van de periode er samen met jouw slb'er wordt gekeken hoe de periode is verlopen en wat je de komende periode gaat doen. In het schema staat de jaarplanning van Entree (onder voorbehoud van wijzigingen).

Periode 1	Periode 2	Periode 3	Periode 4
Nederlands	Nederlands	Nederlands	Nederlands
Rekenen	Rekenen	Rekenen	Rekenen
coach	coach	coach	coach
Loopbaan	Loopbaan	Loopbaan (doorstroom)	Loopbaan (doorstroom)
luche of diner	lunch of dinerl	lunch of diner	lunch of diner
Keuzedeel	Keuzedeel	Keuzedeel	Keuzedeel
Burgerschap/workshop	Burgerschap/workshop	Burgerschap/workshop	Burgerschap/workshop

3.3 Leren op school

Tijdens de opleiding volg je lessen en andere onderwijsactiviteiten in de klas. Daarnaast loop je stage in de beroepspraktijk, de beroepspraktijkvorming (BPV). Samen maken zij deel uit van het onderwijsprogramma.

Het schooljaar bestaat uit vier periodes van tien weken. Aan het begin van elke periode wordt door je docent in detail uitgelegd wat in die periode aan bod komt. Denk hierbij aan toetsen, lesonderwerpen, opdrachten, etc.

Periode 1: We beginnen met een introductieperiode waarin we elkaar leren kennen en waarin je de school en het Floreshuis leert kennen. Daarna gaan we aan de slag met de hoofdzaken van de kerntaken en werkprocessen. In deze eerste periode wordt je beroepshouding beoordeeld en dit wordt meegenomen in het voorlopig studieadvies na ongeveer 8 weken.

Periode 2: Tijdens de eerste weken van deze periode heb je voor jezelf een aantal leerdoelen helder

waar je aan gaat werken de komende maanden. Deze leerdoelen komen tot stand d.m.v. gesprekken met je coach. Verschillende onderwerpen zullen aan bod komen tijdens de lessen, ook ben je al een poosje met de BPV binnen het Floreshuis bezig. In periode 2 krijg je ook het definitieve studieadvies van je coach.

Periode 3: Deze periode kun je ook buiten het Floreshuis stage lopen. Je wordt beoordeeld op je BPV en je resultaten op school. De schoolresultaten worden beoordeeld aan de hand van mijlpalen. Hierover krijg je informatie van je coach. Wanneer je de mijlpalen behaald hebt, krijg je van je coach een positief eindstudieadvies. Dit betekent dat je klaar bent om je Proeve van Bekwaamheid (PvB) te doen en dat je, als je alles met een voldoende hebt afgesloten, je je diploma zal halen. In deze periode worden ook de examens voor Nederlands, rekenen en keuzedeel afgenomen. Presentie bij deze examens is noodzakelijk voor het behalen van je diploma.

Periode 4: In mei/juni doe je de Proeve van Bekwaamheid (PvB). Dit praktijkexamen zal plaatsvinden in het Floreshuis. Na het behalen van je PvB moet je nog wel je overige BPV-uren maken. Je BPV zal waarschijnlijk pas eind juni/begin juli aflopen zijn. Ook in deze periode in en zal worden nagekeken door het docententeam. Je examendossier moet compleet zijn en wordt door je coach ingeleverd bij de examencommissie. Ook sluiten we het schooljaar gezamenlijk af met o.a. een uitje/etentje, een spel- en sportdag en een diplomeringsfeest.

3.4 Excellentieprogramma

We vinden het belangrijk dat jij je talenten kunt ontdekken en verder kunt ontwikkelen. Daarom kun je op het Alfa-college naast je opleiding meedoen aan uitdagende excellentieprogramma's op elk niveau. Dit is voor iedereen die extra uitgedaagd wil worden!

Afhankelijk van jouw ambities en dromen kun je je opgeven voor verschillende programma's, bijvoorbeeld voor Cambridge English, een kunst- en cultuurprogramma, een sportief programma waarbij je gaat zeilen, of je kunt werken aan je eigen persoonlijke ontwikkeldoelen. Met een enthousiaste groep studenten, die net als jij meer uitdaging zoekt, werk je aan leuke, interessante opdrachten en ga je naar inspirerende masterclasses.

Wil je ontdekken welk programma bij jou past? Meer informatie vind je op [AlfaConnect > Excellentie](#)

3.5 Leren in de beroepspraktijk (bpv)

Beroepspraktijkvorming (BPV) is een ander woord voor stage. Tijdens de BPV word je vanuit de opleiding begeleid door de coach. Binnen het Floreshuis is de coach altijd aanwezig. Voor een eventuele BPV buiten de school is je coach telefonisch bereikbaar en deze komt af en toe langs op je BPV adres. De praktijkbegeleider (iemand uit de praktijk die daarvoor bevoegd is) begeleidt je vanuit het leerbedrijf. Je kunt bij hem of haar terecht voor vragen die onder meer betrekking hebben op je ontwikkeling tijdens de (interne of externe) BPV en de uit te voeren opdrachten.

In overleg met je coach en praktijkbegeleider voer je werkzaamheden uit die zijn vastgesteld en die je worden opgedragen. Als je om welke reden dan ook bepaalde BPV-opdrachten niet kunt uitvoeren, bespreek je dit met je coach.

Praktijkovereenkomst

De afspraken tussen jou als student [1], het Alfa-college en het bpv-bedrijf worden vastgelegd in de praktijkovereenkomst (POK). De POK moet ingevuld zijn voordat je aan een bpv-periode begint. Hierin staan ook: duur van de bpv-periode, het aantal te maken uren, het adres van het leerbedrijf, de naam van de bpv-docent vanuit school en de bpv-begeleider vanuit het leerbedrijf.

[1] Als je nog geen 18 jaar bent, zijn dat je ouders / is dat je wettelijk vertegenwoordiger.

3.6 Internationale stage en activiteiten

Bij het Alfa-college krijg je de kans om internationale ervaringen op te doen. Er zijn internationale stagemogelijkheden, internationale projecten en excursies naar het buitenland. Je kunt bezoeken brengen aan landen binnen maar ook buiten Europa.

Een bezoek brengen aan of stage lopen in het buitenland is erg waardevol. Je doet nieuwe ervaringen op, leert andere culturen kennen, verbetert je talenkennis, het staat goed op je CV, je wordt zelfstandiger en krijgt vrienden over de hele wereld!

Meer informatie kun je vinden op de webpagina [Internationale activiteiten](#). Hier is ook informatie te vinden over mogelijkheden voor tegemoetkoming in kosten. Op elke locatie zijn contactpersonen internationale activiteiten die je informatie kunnen geven en kunnen ondersteunen. Vraag ernaar bij je slb'er.

Binnen Entree Kluiverboom is er een aanbod voor een groepsreis naar Frankrijk. In het begin van het schooljaar ontvang je hierover informatie en kun je je aanmelden.

4 Studievoortgang

4.1 Studieadvies

Tijdens het eerste studiejaar van je opleiding krijg je twee keer een studieadvies. Dit is een advies over jou en je studie en daarvoor kijken we naar hoe jij het doet op de opleiding. Eerst krijg je een (1) voorlopig studieadvies en daarna een (2) definitief studieadvies.

1. Voorlopig studieadvies

Het voorlopige studieadvies heeft drie mogelijkheden:

A. Voorlopig positief studieadvies

Bij een voorlopig positief studieadvies maak je voldoende vorderingen.

B. Voorlopig positief studieadvies met aandachtspunten

Bij een voorlopig positief studieadvies met aandachtspunten blijft je op bepaalde onderdelen achter, maar verwachten we dat je je diploma kunt halen. Samen met jou stellen we een begeleidingsplan op.

C. Voorlopig negatief studieadvies

Bij een voorlopig negatief studieadvies maak je onvoldoende vorderingen.

Bij een voorlopig negatief studieadvies wordt een 'studievoortgangscontract' opgesteld. Dit is een schriftelijke waarschuwing. Hierin staat wat je kunt verbeteren, wat je moet doen om door te mogen gaan met je opleiding, wanneer je dat moet doen en hoe school je hierbij kan ondersteunen. Je krijgt dan een aantal weken de tijd om je resultaten te verbeteren. Samen met jou evalueren we het studievoortgangscontract, voordat je een definitief studieadvies krijgt.

Wanneer krijg je het voorlopige studieadvies?

In het eerste studiejaar krijg je een voorlopig studieadvies. Wanneer je dit krijgt, hangt af van de duur van je opleiding.

- Bij entree-opleidingen en éénjarige opleidingen niveau 2 en 4, krijg je het voorlopige studieadvies minimaal 8 weken voor het definitieve studieadvies.
- Bij meerjarige opleidingen niveau 2, 3 en 4, krijg je het voorlopige studieadvies minimaal 10 weken voor het definitieve studieadvies.

2. Definitief studieadvies

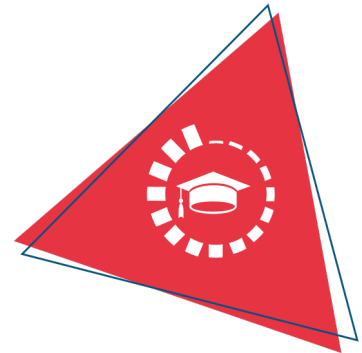
Het definitief studieadvies is (A) positief of (B) negatief.

A. Definitief positief advies

Bij een definitief positief advies maak je goede vorderingen en kun je de opleiding vervolgen.

B. Definitief negatief advies

Bij een definitief negatief advies moet je stoppen met de opleiding. School ondersteunt jou dan bij het vinden van een andere passende opleiding.



Wanneer krijg je het definitieve studieadvies?

In het eerste studiejaar krijg je een definitief studieadvies. Wanneer je dit krijgt, hangt af van de duur van je opleiding.

- Bij entree-opleidingen en éénjarige opleidingen niveau 2 en 4, krijg je het definitieve studieadvies na 3 maanden maar voor 4 maanden na de start van de opleiding.
- Bij meerjarige opleidingen niveau 2, 3 en 4, krijg je het definitieve studieadvies na 9 maanden maar voor 12 maanden na de start van de opleiding.

4.2 Regels ten aanzien van studievoortgang

In de voorbereiding op examens, wordt je studievoortgang op verschillende manieren bijgehouden. Je voert daarover gesprekken met je studieloopbaanbegeleider. Ook krijg je in het eerste studiejaar een studieadvies en hierbij houden we rekening met je studievoortgang.

Grofweg zijn er twee soorten beoordelingen: examinering en toetsing. Examens tellen direct mee voor de resultaten die je moet behalen voor je diploma. Ze zijn direct van invloed op de resultatenlijst bij het diploma. Toetsen daarentegen tellen mee om je voortgang en ontwikkeling tijdens je opleiding te bepalen. Het verzamelen van bewijzen om voortgang en ontwikkeling aan te tonen kun je ook zien als toetsing.

Na 30 weken volgt het Eind Studieadvies (ESA). Dit is begin mei. Als je in februari bent gestart, dan is dit in december. Op basis van je inzet en je vorderingen kan ons advies zijn veranderd ten opzichte van het eerder gegeven studieadvies.

Er zijn 4 eindstudieadviezen:

1. Diplomaperspectief, richting werk.

Als je zo doorgaat, ga je je diploma halen. Ga zo door! Het advies om daarna aan het werk te gaan. We brengen je in contact met de Jobcoach van het Alfa-college.

2. Diplomaperspectief, richting niveau 2.

Als je zo doorgaat, ga je je diploma halen. Ga zo door! Het advies is om je te gaan aanmelden voor een vervolgopleiding op niveau 2.

3. Verlenging *Je hebt nog niet alle onderdelen voldoende afgerond, maar de verwachting is wel dat je je diploma kunt halen. Je krijgt langer de tijd om alle onderdelen af te ronden. Je krijgt hiervoor wel een studievoortgangscontract met afspraken en mogelijke uitstroomadvies besproken (richting werk of niveau 2).*

4. Stoppen *Als het definitieve studieadvies 'twijfel over het diplomaperspectief' was, en er is geen verbetering geweest in de afgelopen periode, adviseren wij alsnog om te stoppen. We brengen je in contact met het Loopbaancentrum (LBC) en samen wordt er gekeken naar andere mogelijkheden.*

4.3 Versnellen of vertragen

Afhankelijk van je studievoortgang en/of eerder behaalde ervaringen, kun je de opleiding versneld afronden. Andersom is ook mogelijk. Door omstandigheden kan het wenselijk zijn dat je de opleiding vertraagt. Over de mogelijkheden van versnellen of vertragen kun je terecht bij je slb'er.

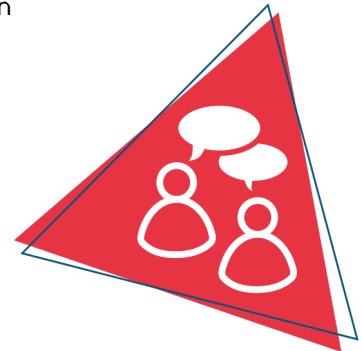
4.4 Aan- en afwezigheid, te laat komen

Je bent verplicht deel te nemen aan onderwijsactiviteiten, tenzij anders is aangegeven of afgesproken. Je aan- en afwezigheid houden we bij. Ben je ongeoorloofd afwezig (zonder toestemming van school of zonder dat je bent ziek gemeld), dan kunnen er maatregelen volgen. Meer informatie vind je op onze webpagina [Administratieve zaken en procedures](#).

5 Begeleiding

5.1 Studieloopbaanbegeleiding

Als student ben je zelf verantwoordelijk voor het volgen van de activiteiten die op je rooster staan. Tijdens lessen en bij opdrachten begeleiden docenten je. Daarnaast koppelen we je bij de start van je opleiding aan een studieloopbaanbegeleider (slb'er). De slb'er begeleidt jou bij je studievoortgang, professionele ontwikkeling en (studie)loopbaanontwikkeling. Loop je ergens tegenaan tijdens je opleiding of zijn er problemen waardoor het lastig is je opleiding te volgen? Dan kan je dit bespreken met je slb'er.



Docenten begeleiden je tijdens de lessen. Je coach voert regelmatig gesprekken met je over je studieresultaten, je voortgang en je vooruitzichten. Als er problemen zijn, bespreek je samen met je coach hoe je deze het beste kunt oplossen. Je coach zal ook met je bespreken wat je het beste na je Entree-opleiding kan doen: doorstroom naar werk of doorstroom naar een niveau 2 opleiding. Voor doorstroom naar een niveau 2 opleiding zijn je resultaten voor Nederlands en rekenen belangrijk.

Het loopbaancentrum begeleidt studenten die extra zorg nodig hebben, er werken daar loopbaanadviseurs en orthopedagogen. Dit centrum kan je helpen wanneer je problemen hebt waardoor je studievoortgang gevaar loopt. Je kan hierbij denken aan bijvoorbeeld persoonlijke problemen of leerproblemen. Ook kunnen ze je helpen wanneer je over wilt stappen naar een andere opleiding. Het loopbaancentrum onderhoudt contacten met allerlei hulpverleners die ingeschakeld kunnen worden om je te helpen als het centrum hiertoe zelf niet in staat is.

5.2 Bpv-begeleiding

Tijdens de BPV word je vanuit de opleiding begeleid door de coach. Binnen het Floreshuis is de coach altijd aanwezig. Voor een eventuele BPV buiten de school is je coach telefonisch bereikbaar en deze komt af en toe langs op je BPV adres. De praktijkbegeleider (iemand uit de praktijk die daarvoor bevoegd is) begeleidt je vanuit het leerbedrijf. Je kunt bij hem of haar terecht voor vragen die onder meer betrekking hebben op je ontwikkeling tijdens de (interne of externe) BPV en de uit te voeren opdrachten.

5.3 Loopbaancentrum

Soms heb je meer begeleiding, specialistische hulp of aanpassingen nodig. Misschien twijfel je over je studiekeuze of heb je persoonlijke, studie- of leerproblemen. Je kunt dan aankloppen bij het Loopbaancentrum (LBC). Hier zit altijd iemand voor je klaar die met je mee kan denken. De medewerkers geven loopbaanadviezen en bieden je ondersteuning en begeleiding. Ook kunnen ze je helpen bij zoeken naar ondersteuning door anderen, buiten het Alfa-college. Je kunt gewoon langsgaan bij het Loopbaancentrum of na overleg met je slb'er of ouders of verzorgers er een afspraak maken. Bijvoorbeeld maatschappelijk werk. Je privacy is gewaarborgd. Je kunt gewoon langsgaan bij het

Loopbaancentrum of na overleg met je slb'er of ouders of verzorgers er een afspraak maken. Meer informatie over het LBC vind je op AlfaConnect, [Loopbaancentrum](#).

5.4 Schoolpastoraat

Het schoolpastoraat wil plaats bieden aan een ieder, ongeacht afkomst, religie of cultuur. Er is tijd, plaats en gehoor voor jou, als je vastloopt op school, thuis of in relaties met vrienden. Of als je je juist eenzaam of somber voelt of bang bent, of als je heel stoer bent en het altijd zelf wilt doen zonder dat anderen zich met je bemoeien. Heb je er behoefte aan om over jezelf en wat je wilt na te denken? Wil je een pastor ontmoeten en deze zaken bespreken? Je kunt contact opnemen met de schoolpastor op jouw locatie. Meer informatie vind je op AlfaConnect op de pagina [Pastoraat](#).

5.5 Sociale veiligheid en vertrouwenspersonen

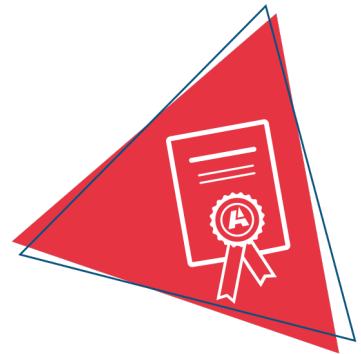
Het Alfa-college wil een veilige school zijn voor iedereen. Als je lastiggevallen wordt op school of op je leerbedrijf, als je bedreigd wordt of als je je niet veilig voelt, of als je te maken hebt met ongewenst gedrag van iemand naar jou, dan kun je dit melden. Je kunt dit melden bij de coördinator van de Veilige school op jouw locatie of je kunt dit melden bij een externe vertrouwenspersoon. Zij kunnen jou daarbij helpen. Alle klachten nemen en behandelen we serieus. Als het nodig is treedt de school op. Meer informatie vind je op AlfaConnect op de omgeving [Veilige school](#).

6 Examinering en diplomering

6.1 Examenreglement

Op het gebied van examinering werkt de opleiding volgens de regels en procedures die in het 'Examenreglement' staan. In het Examenreglement staat onder meer:

- de regeling van het examen
- de uitvoering van het examen
- de beoordeling van het examen
- en hoe je bijvoorbeeld bezwaar maakt tegen een beslissing met betrekking tot het examen



6.2 Examencommissie

Bij de examencommissie van jouw locatie (LEC) kun je verzoeken voor vrijstellingen, extra herkansingen en overige verzoeken schriftelijk aanvragen. Het contact loopt via het SSC (Studenten Servicecentrum) van de locatie. Hieronder vind je het e-mailadres waar je de verzoeken naartoe kunt sturen:

SSC locatie Kluiverboom

ssc.klui@alfa-college.nl

6.3 Diplomavereisten

Voor elke opleiding zijn diplomavereisten opgesteld. Deze horen bij het diplomaplan. In het diplomaplan lees je welke examens je moet afleggen en aan welke andere diplomavooraarden je moet voldoen. Voor elk examen is een beslismodel opgesteld, waarin staat hoe en volgens welke criteria we de gemaakte examens beoordelen.

Als jouw resultaten dat toelaten, kun je Nederlands of rekenen op een hoger niveau examineren. Je kunt dit aanvragen bij de examencommissie. Meer informatie over de verschillende niveaus Nederlands en rekenen vind je in het document [Exameneisen taal en rekenen](#).

Hieronder een overzicht van de diplomavereisten:

Kerntaken van het beroep

Voor elke kerntaak heb je een eindresultaat van ten minste het cijfer 6 of ten minste voldoende behaald

Nederlands en rekenen

- Voor Nederlands geldt dat je de examens doet op ten minste niveau 'Nederlands 1F'.
- Voor rekenen voer je ten minste twee keer een rekenmeting uit. Deze rekenmetingen sluiten aan bij de eisen van 'mbo-rekenniveau 2'. Op die manier (1) breng je je rekenontwikkeling in kaart en (2) is je eindniveau rekenen aan het einde van de opleiding bekend.

Loopbaan en burgerschap

Je hebt voor beide onderdelen een eindwaardering 'voldaan' behaald. Dat betekent dat je voldoende inspanning hebt geleverd.

Beroepspraktijkvorming (bpv)

- .Gedurende je BPV periode word je minimaal 2 keer beoordeeld. De BPV moet met een voldoende worden afgerond.
- Het leerbedrijf heeft een oordeel gegeven over je bpv. Dat oordeel is meegenomen in het eindoordeel voor bpv.
- Het eindoordeel is positief (minimaal voldoende).

Keuzedelen

Je hebt minimaal één keuzedeel met een 6 of voldoende afgerond.

6.4 Diplomaplan

Hieronder zijn de exameneenheden en overige voorwaarden van het diplomaplan uitgewerkt. De gebruikte afkortingen vind je aan het eind van deze paragraaf.

Kerntaken van het beroep

Kerntaak BI-KI: Werkt als assistent in een arbeidsorganisatie						25742XK-BI-KI			
Code	Naam	Vorm	WP	P	Plaats	Duur	Schaal	M	W
EIND	Eindresultaat			flex			10 (0)		1
K1.01	PvB basis	Pvb	B1K1W1, B1K1W2, B1K1W3	flex	BI, BPV	60 min	10 (1)	5.5	1

Toelichting:

- Het eindresultaat op de basiskerntaak moet minimaal een 5,5.
- De proeve van bekwaamheid wordt standaard afgenomen op de BPV-plek. Indien dit niet mogelijk is wordt de proeve op school in een gesimuleerde situatie afgenomen.

Kerntaak P7-KI: Assisteert bij ambachtelijke of industriële productie, verwerking en/of verpakking van voeding						25742XK-P7-KI			
Code	Naam	Vorm	WP	P	Plaats	Duur	Schaal	M	W
EIND	Eindresultaat			flex			10 (0)		1
K1.01	PvB profiel	Pvb	P7K1W1, P7K1W2, P7K1W3, P7K1W4	flex	BI, BPV	60 min	10 (1)	5.5	1

Toelichting:

De proeve van bekwaamheid wordt standaard afgenomen op het Floreshuis. Indien dit niet mogelijk is, wordt de stage afgenomen op een externe BPV-locatie.

Nederlands

Nederlands 1F					99999G-NED-1F			
Code	Naam	Vorm	P	Plaats	Duur	Schaal	M	W
EIND	Eindresultaat		flex			10 (0)		
LE	Lezen 1F		flex			10 (1)	1.0	1
LU	Luisteren 1F		flex			10 (1)	1.0	1
GE	Gesprekken voeren 1F		flex			10 (1)	1.0	1
SP	Spreeken 1F		flex			10 (1)	1.0	1
SC	Schrijven 1F		flex			10 (1)	1.0	1
<p>Toelichting:</p> <p>De afnameduur van de examens verschilt per examen. Hieronder per examen de afnameduur (indicatie). Dit is exclusief eventuele voorbereidingstijd.</p> <ul style="list-style-type: none"> • Lezen: 50 minuten. • Luisteren: 35 minuten. • Gesprekken voeren: 4-6 minuten. • Spreken: 3-7 minuten. • Schrijven: 75 minuten. 								

Rekenen

Rekenen mbo-1					99999G-REK-NI			
Code	Naam	Vorm	P	Plaats	Duur	Schaal	M	W
EIND	Eindresultaat		flex			VNV		
CE	Rekenen mbo-1		flex			VNV	V	1
<p>Toelichting:</p> <p>Afnameduur van het examen Rekenen mbo-1 is flexibel.</p>								

Loopbaan en burgerschap

LB		25742XK-LB			
Code	Naam	Plaats	Schaal	M	W
EIND	Eindresultaat		VNV		
LB1	Loopbaan		VNV	V	1
LB2	Burgerschap		VNV	V	1
Toelichting: -					

Beroepspraktijkvorming

BPV		25742XK-BPV		
Code	Naam	Plaats	Schaal	M
EIND	Eindresultaat		OVG	
BPV	Beroepspraktijkvorming		OVG	V
Toelichting: -				

Keuzedelen

Je vindt de examenplannen van de keuzedelen in de keuzedelengids van de locatie. Deze vind je op AlfaConnect: [Keuzedelen](#).

Gebruikte afkortingen

Code = code van het examen of van het berekend resultaat van onderliggende examens	
K1.01, K1.02, K2.01, CE, GE, SP, SC	Code van examens
IE, K1.B1, K1.B2	Code van een berekend resultaat van twee of meer onderliggende examens
Vorm = examenvorm	
PvB	proeve van bekwaamheid
PE	praktijkexamen
KE	kennisexamen
VE	vaardigheidsexamen
CE	centraal examen
MON	mondeling examen
SE	schriftelijk examen
WV	werkstuk, verslag
CEX	casusexamen
CGI	criterium gericht interview
POR	portfolio
SIM	simulatie
ASS	assessment
PRE	presentatie
X	overig (toelichting onder 'Toelichting')
WP = werkproces	
Bx-Kx-Wx	Basis x-Kerntaak x-Werkproces x
Px-Kx-Wx	Profiel x-Kerntaak x-Werkproces x
P = periode	
1, 2, 3, ...	periode waarin het examen normaal gesproken staat gepland

flex	flexibel
Plaats = plaats afdeling	
BI	binnenschools (en/of)
BU	buitenschools (en/of)
BPV	leerbedrijf van de bpv
Duur (indicatie van reguliere afdelingsduur)	
min	minuut of minuten
uur	uur of uren
dgn	dag of dagen
wkn	week of weken
Schaal	
10 (0)	cijfer tussen 1-10 (0 decimaal)
10 (1)	cijfer tussen 1,0-10 (1 decimaal)
OVG	onvoldoende - voldoende - goed
VNV	voldaan - niet voldaan
BNB	behaald - niet behaald
W = weging	

6.5 Diploma, mbo-certificaat of mbo-verklaring

Als je aan alle diplomeringregels hebt voldaan, ontvang je het diploma met daarbij een resultatenlijst. Op het diploma zelf komen keuzedelen te staan die je met een voldoende of hoger hebt afgerond.

Mocht je je diploma niet hebben behaald, maar wel een onderdeel (voldoende of hoger) hebben afgerond, waarvoor je een certificaat kunt behalen, dan heb je recht op een mbo-certificaat.

En als je een of meer examenonderdelen hebt behaald (geen certificaat), dan heb je recht op een mbo-verklaring. Afgeronde bpv-onderdelen en/of overige onderdelen geven mogelijk ook recht op een mbo-verklaring.

6.6 Na je opleiding

Tijdens en met name aan het eind van je opleiding bieden we je begeleiding bij je vervolgstap. Als je de opleiding (met diploma) verlaat, vraagt je slb'er of een medewerker van het Loopbaancentrum altijd

wat je hierna gaat doen. Ga je bijvoorbeeld doorleren, werken, iets anders doen of weet je het nog niet? In de laatste twee gevallen kun je hulp krijgen van het Loopbaancentrum.

Ook na je opleiding bij het Alfa-college kan onze begeleiding doorlopen. Bijvoorbeeld als je extra begeleiding hebt gekregen. Dan kunnen we met jouw toestemming, je nieuwe opleiding of werkgever hierover informeren. Zo kun je nóg beter van start met je nieuwe opleiding of baan.

Ben je jonger dan 23 jaar en heb je nog geen startkwalificatie (diploma op niveau 2), dan heb je altijd een toekomstgesprek bij het Loopbaancentrum.

6.6.1 Na je opleiding: aan het werk

Na je diploma kun je naar niveau 2 of aan het werk gaan. Heb je een positief eindstudieadvies richting werk gekregen, dan krijg je een jobcoach. Met behulp van de jobcoach, onderzoek je de mogelijkheden met betrekking om aan het werk te gaan

6.6.2 Na je opleiding: doorleren

Na de Entree opleiding kun je doorstormen naar niveau 2. Voor het doorstromen naar niveau 2 wordt gekeken naar je resultaten t.a.v. Nederlands en rekenen. Ook wordt gekeken naar je houding, motivatie en de aan-/afwezigheid gedurende de Entree opleiding.

6.7 Alumni

Het Alfa-college houdt graag contact met oud-studenten, alumni. Jij bent een alumnus (oud-student) als je het Alfa-college met of zonder diploma, certificaat of mbo-verklaring verlaat. Maar ook als je op het Alfa-college door gaat studeren, bijvoorbeeld als je van niveau 3 naar 4 gaat. De opleiding houdt contact door speciale alumnibijeenkomsten te organiseren, alumni te betrekken bij evenementen of open dagen, ervaringen te delen, alumni in te zetten als gastdocent en bpv-begeleider, et cetera. Ook voor jou zijn er voordelen om je straks aan te sluiten bij ons alumninetwerk.

Denk aan:

- Oud-studiegenoten en docenten nog eens ontmoeten
- Op de hoogte zijn van interessante cursussen en opleidingen
- Contacten hebben die handig zijn in jouw werk of als je werk zoekt
- Tips en ideeën voor beter onderwijs geven
- Iets betekenen voor studenten en jouw latere collega's

Tijdens je opleiding krijg je meer informatie over ons alumninetwerk en hoe je je hiervoor kunt aanmelden. Je vindt meer informatie op onze webpagina [Alumni](#).

6.8 Derde leerwegtrajecten

Derde leerweg betreft niet de bol- of bbl-opleiding, maar het 'overige onderwijs' (ovo) en 'overige opleidingen deeltijd' (odt). Voor deze niet-bekostigde opleidingen zijn de paragrafen 'Examenreglement', 'Examencommissie', 'Diploma, mbo-certificaat of mbo-verklaring' en 'Alumni' volledig van toepassing. De paragrafen 'Diplomavereisten' en 'Diplomaplan' kunnen (deels) van toepassing zijn op trajecten in de derde leerweg, afhankelijk van het gekozen traject.

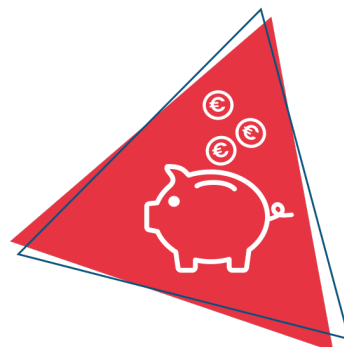
Certificeerbare beroepsonderdelen

Indien van toepassing, worden hier certificeerbare beroepsonderdelen opgenomen die in de derde leerweg worden aangeboden.

7 Schoolkosten

Algemene kosten

De regelingen rondom het lesgeld en cursusgeld zijn wettelijk vastgelegd. Het ministerie van Onderwijs, Cultuur en wetenschap stelt elk jaar de hoogte van de bedragen vast. Op de webpagina [Schoolkosten](#) vind je hierover meer informatie. Hier lees je ook meer over onder andere studiefinanciering, fondsen, de ov-studentenkaart, laptop, en mogelijke teruggave van les- of cursusgeld. En je vindt er nog veel meer informatie over alles wat met Schoolkosten te maken heeft.



Leermiddelen

Dit zijn leermiddelen, instrumenten en gereedschappen die je verplicht bent zelf aan te schaffen al dan niet via de school. De kosten van de leermiddelen worden gepubliceerd op onze website van het Alfa-college, onder Scholieren en dan [Mbo-opleidingen](#) en ga vervolgens naar de juiste opleiding. Klik dan op de tab 'Schoolkosten'.

Overige kosten

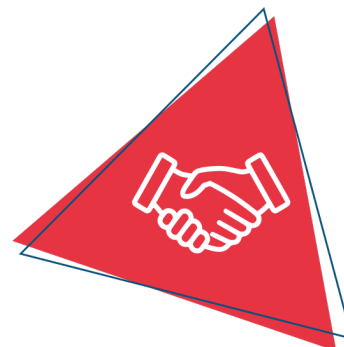
Je kunt kiezen of je meedoet aan een excursie of activiteiten buiten school. Hiervoor vragen we extra kosten die we apart in rekening brengen. Deze vind je ook onder 'Schoolkosten'.

8 Afspraken binnen de opleiding

Binnen de Entreeopleiding gelden de volgende afspraken en deze gelden op en rondom school en op stage.

Tijdens de lessen, in de klas:

- Je komt op tijd op school. Als je niet kunt komen, meld je je vooraf af door je docent te bellen. De school dient altijd te weten waar jij bent tijdens schooltijden.
- Je houdt je aan de afspraken die je maakt, zowel binnen als buiten de lessen. Hiermee laat je zien dat je een betrouwbare werknemer bent
- In de les doe je actief mee: je voert de opdrachten die je krijgt uit, je luistert naar de docent en naar elkaar.
- Tijdens de lessen doe je de jas uit en hoofddeksels (petjes) af. Mobieltjes zijn tijdens de lessen uitgeschakeld, tenzij nodig in de les. Tijdens de lessen eten en drinken we niet. Dit doen we in de pauze.
- Roken is alleen toegestaan buiten de les op een afgesproken plaats.



Tijdens de BPV:

- Je komt op tijd op de BPV. Als je niet kunt komen, meld je je zowel af op het BPV-adres als op school.
- Je houdt je aan de regels zoals die op het BPV-adres gelden.

Veilige school:

- Je toont respect naar elkaar en naar de docenten.
- Als je erg boos wordt en je je niet goed meer kunt beheersen (je wil dus gaan schelden, bedreigen of bijvoorbeeld slaan), loop je weg en neem je een time-out totdat je je weer rustig voelt. Je gaat hierna altijd terug naar je docent of stagebegeleider, hervat je werk en zorgt dat je op een rustig moment samen terug komt op dat wat jou zo boos maakte.
- Je hebt respect voor mensen die een andere cultuur, een ander geloof of een andere levensovertuiging hebben.
- Je gaat met elkaar in gesprek en veroordeelt of pest elkaar niet. Wij denken allemaal anders over bepaalde dingen en hebben allemaal een eigen mening. Dit respecteren wij van elkaar en wij werken professioneel met elkaar samen.

Milieuvriendelijke school:

- Samen ben je verantwoordelijk voor al het materiaal dat je gebruikt.
- Je werkt hygiënisch en volgens de voorschriften.
- Je ruimt je eigen werkplek op en helpt ook anderen daarbij. Je laat de werkplek achter zoals je die ook hebt aangetroffen.

Verzekering

Je bent persoonlijk verzekerd tegen de financiële gevolgen van lichamelijk letsel ten gevolge van een ongeval gedurende de schooluren. Ook op de stage of op het werk ben je verzekerd.

Absentie

Afspraken met je huisarts, tandarts, gemeente, vluchtelingenwerk, woningcoöperatie (huur), etc. plan je buiten de lesuren en stage-uren. Wanneer dit niet lukt overleg je met je slb'er.

Vaststellingen

Versie	Vastgesteld door	Datum
1	Theo Toering	03-07-2023