

Medewerker kinderopvang, onderwijs en bewegen

Locatie: Kluiverboom

Crebonummer: 26030

Niveau: Niveau 4

Leerweg: BOL

Studieduur: 36 maanden

Cohort: 2023-2024

Versie: 1

Opleidings-
wijzer



Alfa - college

Inhoud

1 Inleiding	4
2 Beroep en opleiding	5
2.1 Beroep in het kort	5
2.2 Kerntaken en werkprocessen	5
2.3 Nederlands, Engels en rekenen	8
2.4 Loopbaan en burgerschap	10
2.5 Beroepspraktijkvorming (bpv)	11
2.6 Keuzedelen	11
3 Onderwijsprogramma	12
3.1 Planning school en bpv (stage)	12
3.2 Onderwijsprogramma	13
3.3 Leren op school	15
3.4 Excellentieprogramma	15
3.5 Leren in de beroepspraktijk (bpv)	15
3.6 Internationale stage en activiteiten	16
4 Studievoortgang	17
4.1 Studieadvies	17
4.2 Regels ten aanzien van studievoortgang	18
4.3 Versnellen of vertragen	18
4.4 Aan- en afwezigheid, te laat komen	18
5 Begeleiding	19

5.1 Studieloopbaanbegeleiding	19
5.2 Bpv-begeleiding	19
5.3 Loopbaancentrum	19
5.4 Schoolpastoraat	19
5.5 Sociale veiligheid en vertrouwenspersonen	19
6 Examinering en diplomering	21
6.1 Examenreglement	21
6.2 Examencommissie	21
6.3 Diplomavereisten	21
6.4 Diplomaplan	22
6.5 Diploma, mbo-certificaat of mbo-verklaring	32
6.6 Na je opleiding	32
6.6.1 Na je opleiding: aan het werk	33
6.6.2 Na je opleiding: doorleren	33
6.7 Alumni	34
6.8 Derde leerwegtrajecten	34
7 Schoolkosten	35
8 Afspraken binnen de opleiding	36
Vaststellingen	37

1 Inleiding

Van harte welkom op het Alfa-college. In deze Opleidingswijzer vind je informatie over de onderwijs- en examenregeling, waaronder: de inhoud en inrichting van je opleiding, de studievoortgangsregels, de begeleiding en de examens. Bij de Opleidingswijzer horen ook de aparte documenten:

- [Exameneisen taal en rekenen](#)
- [Keuzedelengids](#) (kies je locatie; de keuzedelengids staat op het intranet van het Alfa-college: AlfaConnect).

N.B. Het intranet AlfaConnect kun je bereiken zodra je bent ingeschreven op het Alfa-college en een account hebt ontvangen van het Alfa-college.

Algemene, praktische informatie vind je via de webpagina [Scholieren](#) onder het kopje 'Praktische info'. Je vindt daar onder meer informatie over:

- Internationale activiteiten
- Begeleiding bij studeren
- Schoolkosten, studiefinanciering en fondsen
- Vakantie en vrije dagen
- Informatie over locaties
- Geldigheid

Op de webpagina [Locatiewegwijzer](#) vind je ook de informatie over (digitale) voorzieningen, waaronder:

- Account op AlfaConnect
- Alfa-college app (o.a. voor inzage lesrooster)
- Eduarte
- Printen en schoolpas

Daarnaast vind je in het [Studentenstatuut](#) een overzicht van alle rechten en plichten die jij als student hebt tijdens je opleiding.

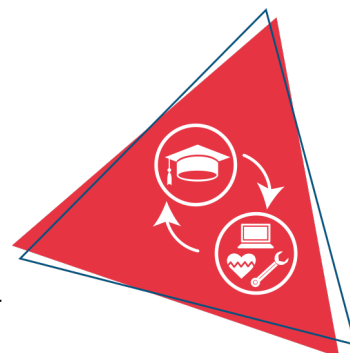
De inhoud van de Opleidingswijzer is met zorgvuldigheid tot stand gekomen. Verandert er tijdens je opleiding iets in onderwijs, begeleiding of examinering, dan laten we je dit op tijd weten. Er bestaat echter altijd de mogelijkheid dat de informatie in de Opleidingswijzer na verloop van tijd is verouderd of niet langer juist is. Heb je nog vragen, dan kun je deze stellen aan je studieloopbaanbegeleider (slb'er).

Veel plezier en succes met je opleiding!

2 Beroep en opleiding

2.1 Beroep in het kort

Werken in de kinderopvang, het onderwijs, een brede school of (integraal) kindcentrum, betekent direct werken met mensen en in het bijzonder kinderen. De Medewerker kinderopvang, onderwijs en bewegen speelt een essentiële rol in deze instellingen omdat hij* multidisciplinair inzetbaar is in zowel een onderwijs- als buitenschoolse (pedagogische) setting én beweegactiviteiten organiseert en uitvoert. Zijn kwaliteiten en persoonlijkheid zijn van doorslaggevend belang bij het aangaan van een professionele relatie en bij het bereiken van de gewenste resultaten. Voor een verantwoorde beroepsuitoefening handelt de Medewerker kinderopvang, onderwijs en bewegen binnen zijn verantwoordelijkheden en is hij betrokken, empathisch, sportief, alert, assertief, representatief en integer.



Hij speelt creatief, sportief en flexibel in op de wensen en behoeften van de kinderen en stimuleert hierbij de leer-, beweeg- en ontwikkelingsmogelijkheden van deze kinderen. Hij straalt rust en stabiliteit uit en creëert de juiste balans tussen rust en structuur enerzijds en uitdaging, (beweeg)activiteiten en (vrij) spel anderzijds.

De Medewerker kinderopvang, onderwijs en bewegen werkt mens- en resultaatgericht, sociaal-communicatief, efficiënt, methodisch, hygiënisch, veilig, kostenbewust, milieubewust en ergonomisch verantwoord. Hij is initiatiefrijk, leergierig, proactief, zelfstandig en heeft een ondernemende houding.

Afhankelijk van de setting kan hij een aansturende en begeleidende rol vervullen voor collega's en vrijwilligers. Hij is het aanspreekpunt voor de ouders/vervangende opvoeders en vervult hierin de rol van gastheer/-vrouw. Hij kan samenwerken met betrokkenen zoals interne collega's en externe deskundigen en vraagt hulp of verwijst door bij vraagstukken die zijn verantwoordelijkheden overstijgen. Voor het management kan hij een informerende en beleidsondersteunende rol vervullen.

*Overal waar 'hij' of 'zijn' staat, wordt ook 'zij' of 'haar' bedoeld.

**Overal waar 'kind' staat, kan ook baby, peuter, kleuter of leerling worden bedoeld.

2.2 Kerntaken en werkprocessen

Onderstaande kerntaken en werkprocessen horen bij het beroep. Deze worden geëxamineerd en vind je terug in het diplomaplan.

Kerntaak	Werkprocessen
B1-K1	B1-K1-W1 Voert gesprekken met de ouders/vervangende opvoeders en het kind
Opvoeden en ontwikkelen van het kind/de kinderen	B1-K1-W2 Ontwikkelt (mede) een begeleidingsplan
	B1-K1-W3 Biedt (gespecialiseerde) opvang
	B1-K1-W4 Biedt persoonlijke verzorging
	B1-K1-W5 Draagt zorg voor huishoudelijke werkzaamheden
	B1-K1-W6 Zorgt voor een veilig pedagogisch klimaat
	B1-K1-W7 Stelt een (gespecialiseerd) activiteitenprogramma op
B1-K2	B1-K2-W1 Bereidt de uitvoering van (les)activiteiten voor
Uitvoeren van (les)activiteiten in overleg met collega's	B1-K2-W2 Voert (les)activiteiten uit
	B1-K2-W3 Evalueert de werkzaamheden
B1-K3	B1-K3-W1 Bereidt sport- en beweegactiviteiten voor
Aanbieden van sport- en beweegactiviteiten	B1-K3-W2 Voert sport- en beweegactiviteiten uit
	B1-K3-W3 Coacht en begeleidt kinderen bij sport- en beweegactiviteiten
	B1-K3-W4 Stelt een plan op voor een wedstrijd, toernooi of evenement
	B1-K3-W5 Bereidt een wedstrijd, toernooi of evenement voor
	B1-K3-W6 Voert een wedstrijd, toernooi of evenement uit
B1-K4	B1-K4-W1 Bouwt en onderhoudt een netwerk
Organiseren van de werkzaamheden	B1-K4-W2 Voert beleidsondersteunende taken uit
	B1-K4-W3 Voert beheertaken uit
	B1-K4-W4 Voert coördinerende taken binnen de organisatie uit

Moderne vreemde taal

Er gelden geen moderne vreemde talen voor je opleiding.

Beroepsvereisten en/of branchevereisten

Voor je opleiding gelden onderstaande vereisten.

Beroepsvereisten:

Wettelijke beroepsvereisten Wet IKK

In de Wet Innovatie Kwaliteit Kinderopvang (IKK) zijn eisen opgenomen waar pedagogisch medewerkers vanaf 01-01-2025 aan moeten voldoen om te mogen werken in de kinderopvang. Hoewel deze eisen voor jou geen diploma-eis zijn, is het wel van belang aan deze eisen te voldoen om ook vanaf 01-01-2025 aan het werk te kunnen. Daarom zijn de eisen facultatief opgenomen in onderwijs en examinering.

Taaleis

Pedagogisch medewerkers in de kinderopvang moeten minimaal niveau 3F of B2 voor mondelinge taalvaardigheid beheersen (spreken, gesprekken voeren en luisteren).

Op verschillende manieren kun je aantonen dat je niveau 3F beheerst voor de taaleis vanuit de kinderopvang. Afhankelijk van je formatieve voortgang, zal je opleiding in beginsel insteken op het behalen van generiek Nederlands 3F. Als de insteek Nederlands 3F met het generieke examen op het onderdeel lezen/luisteren niet lukt of niet haalbaar is, is er de mogelijkheid om beroepsspecifieke examens te maken, met als doel het vereiste niveau voor het diploma alsnog te behalen.

In het examenplan in paragraaf 4.1 staan de specifieke taaleisen Wet IKK uitgewerkt.

De resultaten van de taaleis komen op je persoonlijk overzicht te staan. Als je voldoet aan de taaleis, kun je dit hiermee aan het werkveld aantonen.

Werken met 0-jarigen

In de Wet IKK is naast de taaleis ook het werken met 0-jarigen opgenomen (werken met baby's). Vanaf 01-01-2025 is het verplicht voor pedagogisch medewerkers om specifieke scholing te hebben gevolgd om met baby's te mogen werken. Deze scholing is geen diploma-eis voor studenten Medewerker kinderopvang, onderwijs en bewegen in crebo 26030 (t/m cohort 2020). Wil je wel graag de bevoegdheid en bekwaamheid hebben om op een babygroep te mogen werken, dan kan je dit aantonen door het behalen (resultaat van minimaal een voldoende of 6) van het keuzedeel *K1266 Specialist baby - ontwikkeling*.

Branchevereisten:

Voor- en vroegschoolse Educatie (VVE)

De branchevereiste VVE is géén diploma-eis voor de Medewerker kinderopvang, onderwijs en bewegen. Om wel te kunnen voldoen aan de branchevereiste VVE en om aan het werk te kunnen in de voor- en vroegschoolse educatie, nemen we de onderdelen die vereist zijn voor de VVE mee als facultatieve optie. De pedagogisch medewerker moet aan twee onderdelen voldoen om in de VVE te mogen werken:

een extra taaleis (náást de Wet IKK) en een inhoudelijke eis.

Taaleis VVE

In de taaleis VVE moeten studenten, naast bovenstaande taaleis uit de Wet IKK, óók het onderdeel Nederlands 3F lezen op minimaal niveau 3F of B2 beheersen. Dit onderdeel kan ofwel met het generieke centrale examen worden behaald, ofwel met een beroepsspecifiek examen. Hoewel dit geen diploma-eis is, is het belangrijk om aan het werk te kunnen en nemen we het facultatief mee in onderwijs en examinering. Het is daarom meegenomen als facultatieve optie in het examenplan in paragraaf 4.1.

Inhoudelijke eis

Om te voldoen aan de inhoudelijke eis VVE moet de student minimaal een voldoende/afgeronde 6 op het keuzedeel *K0388 – Ontwikkelingsgericht werken in de VVE* óf *K1301 – Basis ontwikkelingsgericht werken in de VVE* hebben behaald. Daarmee toont de Medewerker kinderopvang, onderwijs en bewegen aan de kennis en vaardigheden uit Artikel 4 lid 2, Besluit basisvoorwaarden kwaliteit voorschoolse educatie, te beheersen.

2.3 Nederlands, Engels en rekenen

Om je diploma te behalen, krijg je ook andere onderdelen, waaronder generiek (algemeen) Nederlands, Engels en rekenen. Onder 'Diplomavereisten' en in het 'Diplomaplan' staat wat nodig is voor het behalen van je diploma. Hieronder een korte toelichting.

Nederlands

Bestaat uit de volgende vaardigheden:

1. Lezen
2. Luisteren
3. Gesprekken voeren
4. Spreken
5. Schrijven

Lezen en luisteren worden met één centraal examen (CE) geëxamineerd, de andere drie vaardigheden met drie aparte instellingsexamens.

Naast de generieke eisen zijn er voor de verschillende profielen ook verschillende beroepsspecifieke eisen. Pedagogisch medewerkers in de kinderopvang en in de voorschoolse educatie (VE) moeten minimaal niveau 3F of B2 voor mondelinge taalvaardigheid hebben (spreken, gesprekken voeren en luisteren). Pedagogisch medewerkers in de VVE moeten daarnaast ook voor lezen minimaal niveau 3F of B2 beheersen.

De specifieke diploma-eisen zijn te vinden in het diplomaplan in het OER. Voor het behalen van het diploma zijn de taaleisen enkel voor gesprekken voeren, spreken en luisteren op niveau 3F opgenomen. In de opleiding nemen wij echter ook lezen 3F mee, zodat je als pedagogisch medewerker kinderopvang ook bij de VVE aan de slag kan.

De GGD controleert of pedagogisch medewerkers voldoen aan de taaleis 3F.

Het vak Nederlands staat in leerjaar 1 en 2 elke periode op het rooster.

In leerjaar 3 wordt Nederlands didactiek aangeboden, zodat je leert, hoe je als onderwijsassistent de kinderen op de juiste manier taal kan aanleren.

Engels

Bestaat uit de volgende vaardigheden:

1. Lezen
2. Luisteren
3. Gesprekken voeren
4. Spreken
5. Schrijven

Deze vaardigheden worden geëxamineerd op niveau B1 (Lezen en luisteren) en A2 (Spreken, Gesprekken voeren en Schrijven). Lezen en luisteren worden met één centraal examen (CE) geëxamineerd, de andere drie vaardigheden met drie aparte instellingsexamens.

Studenten kunnen indien gewenst examens Engels afleggen op een hoger niveau. Overleg hierover met je vakdocent Engels. Indien de voortgangseisen het toelaten kan de student een verzoek indienen bij de examencommissie. Meer informatie hierover is te vinden in het examenreglement.

Rekenen

Bestaat uit de volgende onderdelen:

1. Grootheden en eenheden
2. Oriëntatie in de 2D- en 3D-wereld
3. Verhoudingen herkennen en gebruiken
4. Procenten gebruiken
5. Omgaan met kwantitatieve informatie

Bij het vak rekenen maken we gebruik van de methode Rekenblokken. De methode is een online-methode wat betekent dat je volledig online werkt. Hierdoor kun je op school en thuis makkelijk aan de slag met je opdrachten.

Lessen

Je hebt twee jaar lang iedere week rekenles waarin we ingaan op verschillende rekendomeinen. Je hebt de mogelijkheid om te rekenen op je eigen tempo en niveau.

Examen

Het vak rekenen sluit je af met een rekenexamen op het niveau van je opleiding. Het cijfer op het rekenexamen telt mee voor het behalen van een diploma. Dit betekent dat je ten minste een voldoende (6) op het rekenexamen moet halen. Wanneer je een 5 haalt kun je compenseren door een 6 op de

vakken Nederlands en Engels te behalen. Een 4 of lager moet worden herkanst.

2.4 Loopbaan en burgerschap

Loopbaan

Dit onderdeel is gericht op loopbaanontwikkeling en -begeleiding (LOB). Je ontdekt en ontwikkelt jouw eigen (arbeids)identiteit, kwaliteiten, drijfveren en ambities. Wie ben ik, wat kan ik, wie wil ik zijn, wat moet ik daarvoor doen en wie kan mij daarbij helpen? Je leert reflecteren, keuzes maken, passende vervolgstappen te nemen en verantwoordelijkheid te nemen voor je (studie)loopbaan.

Bij LOB staan de volgende onderdelen centraal:

1. Kwaliteitenreflectie: wie ben ik, wat kan ik?
2. Motievenreflectie: wat wil ik, wat drijft mij?
3. Werkexploratie: welk soort werk past bij mij?
4. Loopbaansturing: wat wil ik worden?
5. Netwerken: wie kan mij daarbij helpen?

Burgerschap

Met het onderdeel burgerschap bereid jij je voor op het goed kunnen deelnemen aan onze samenleving. Daarnaast bereid je je met burgerschap ook voor om goed te kunnen functioneren in je beroep. We besteden daarom aandacht aan levensbeschouwelijke ontwikkeling en (beroeps)ethiek, waarbij kritische denkvaardigheden belangrijk zijn. Ook is er aandacht voor de onderdelen:

1. Politiek
2. Economie
3. Maatschappij
4. Vitaal burgerschap (inclusief Fit for Life en Weerbaarheid)

Duurzaamheid en zingeving zijn belangrijke thema's die als rode draad door het programma lopen.

Tijdens je opleiding voer je verschillende burgerschapsactiviteiten uit. Je kan verschillende activiteiten kiezen tijdens excursies en themadagen. Ook zijn er opdrachten waarin je beroepsspecifieke onderdelen combineert met burgerschap. Denk aan maatschappelijk verantwoord ondernemen, duurzaamheid en wereldburgerschap tijdens een internationale stage.

De verschillende activiteiten waar jij aan mee kan doen, zijn onderdeel van de **Burgerschaps-Brouwerij**. Op de burgerschap SharePoint kan je meer lezen over deze Burgerschaps-Brouwerij, de verschillende activiteiten, wanneer deze zijn, hoe je kan inhalen, etc. Het is ook mogelijk om zelf activiteiten te bedenken. Dat is handig mocht je je opleiding versnelt willen afronden. Alle activiteiten waaraan jij meedoet, leveren punten op. Als je dit wilt, ga je in overleg met de burgerschapscoördinator.

Je kan je inschrijven voor een activiteit op www.inschrijvenburgerschap.nl. Ook kan je hier behaalde activiteiten en bijbehorende punten zien op je profiel.

Burgerschap is een **diploma-eis**. Dat betekent dat je burgerschap voldoende moet afronden om je diploma te halen. Hiervoor moet je 21 punten hebt behaald. Deze punten moeten verdeeld zijn over de 4 dimensies. Bij uitzonderingen m.b.t. het vereist aantal punten beslist de burgerschapscoördinator van

jouw locatie. Deze afspraken worden vastgelegd in je profiel op www.inschrijvenburgerschap.nl

Zodra je burgerschap voldoende hebt afgerond, wordt de aftekenkaart burgerschap in je examendossier geplaatst.

De burgerschapscoördinatoren zijn:

Mevr. Michelle Dijkhuis m.dijkhuis01@alfa-college.nl

Dhr. Jan Bennink jr.bennink@alfa-college.nl

Wil je meer weten over onze visie op burgerschap? Kijk dan op ons intranet AlfaConnect: [Samen leren en leven | Burgerschap en persoonlijke vorming](#)

2.5 Beroepspraktijkvorming (bpv)

Tijdens je opleiding heb je ook beroepspraktijkvorming (bpv; stage). Tijdens je stage leer je het beroep in de praktijk. Belangrijk is dat je de stage doet op een officiële praktijkplaats, het leerbedrijf.

In de bpv-gids staat precies beschreven hoe de bpv is georganiseerd. De bpv-gids ontvang je voor aanvang van de beroepspraktijkvorming.

2.6 Keuzedelen

Tijdens je opleiding kies je één of meer keuzedelen. Een keuzedeel is een aanvulling op je diploma. Een keuzedeel kan een verbreding of verdieping zijn van de opleiding. Ook kan een keuzedeel gericht zijn op de voorbereiding op een andere opleiding. Als je meer uitleg wilt over wat keuzedelen zijn dan kun je meer informatie vinden op AlfaConnect: [Wat zijn keuzedelen?](#)

Per opleiding kan het aantal keuzedelen verschillen. Voor jouw opleiding kies je verplicht minimaal 720 sbu (studiebelastingsuren) aan keuzedelen. Een keuzedeel heeft een studiebelasting van 240, 480 of 720 uren.

Rond je het examen van een keuzedeel af met minimaal een 6 of een voldoende, dan komt het keuzedeel op de voorkant van je diploma te staan. Zo heb je zelf invloed op de waarde van je diploma.

In de keuzedelengids van jouw locatie vind je de keuzedelen die op jouw locatie worden aangeboden. De keuzedelengids van jouw locatie vind je op AlfaConnect: [Keuzedelen](#). Per keuzedeel vind je meer informatie, zoals wat het keuzedeel inhoudt en wat je moet weten over het examen. Als er voorwaarden zijn om het keuzedeel te kunnen volgen, staat dat er ook bij.

Hoe je keuzedelen kiest en hoe je je kunt inschrijven voor de keuzedelen, hoor je tijdens de opleiding. Op AlfaConnect > Keuzedelen > [Hoe kan ik kiezen?](#) wordt uitgelegd hoe je keuzedelen kiest in Eduarte.

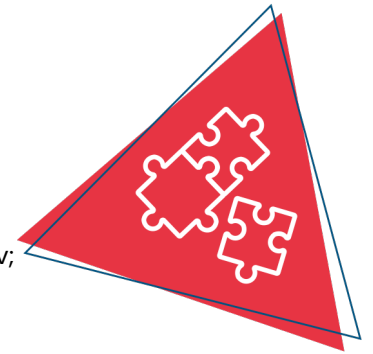
Keuzedelen verbonden aan de opleiding Medewerker kinderopvang, onderwijs en bewegen zijn bijvoorbeeld: judo trainer, digitale vaardigheden, diversiteit, gezonde leefstijl, instructeur gymnastiek, jeugd- en opvoedhulp, kinderen leren programmeren, specialist baby – ontwikkeling. Het volledige aanbod is opgenomen in de keuzedelengids. In overleg met je coach ga je aan het einde van leerjaar 1 keuzedelen kiezen, zodat je in leerjaar 2 kunt starten.

3 Onderwijsprogramma

3.1 Planning school en bpv (stage)

Tijdens de opleiding volg je lessen en andere begeleide onderwijsactiviteiten op school of buiten de school. Daarnaast loop je stage bij een leerbedrijf, de beroepspraktijkvorming (bpv). Dit kan in Nederland maar ook in het buitenland. Beide maken deel uit van je onderwijsprogramma.

In onderstaand schema is per studiejaar en per periode aangegeven hoe de verdeling is van begeleide onderwijsuren (bot) en de beroepspraktijkvorming (bpv; stage).



	Studiejaar 1: aantal sbu	Periode 1 aantal dagen per week	Periode 2 aantal dagen per week	Periode 3 aantal dagen per week	Periode 4 aantal dagen per week
Bot	1097	5	4	4	4
Bpv	0	0	1	1	1
Zelfstudie	503				
Totaal sbu	1600				

	Studiejaar 2: aantal sbu	Periode 1 aantal dagen per week	Periode 2 aantal dagen per week	Periode 3 aantal dagen per week	Periode 4 aantal dagen per week
Bot	769	3	3	3	3
Bpv	480	2	2	2	2
Zelfstudie	351				
Totaal sbu	1600				

	Studiejaar 3: aantal sbu	Periode 1 aantal dagen per week	Periode 2 aantal dagen per week	Periode 3 aantal dagen per week	Periode 4 aantal dagen per week
Bot	641	2	2	2	2
Bpv	620	3	3	3	3
Zelfstudie	339				
Totaal sbu	1600				

Gebruikte afkortingen

- Bot: begeleide onderwijstijd: aantal klokuren dat aan begeleide onderwijsuren wordt besteed
- Bpv: beroepspraktijkvorming: aantal klokuren dat aan bpv wordt besteed
- Sbu: studiebelastinguren in klokuren

3.2 Onderwijsprogramma

Hieronder zie je hoe het onderwijsprogramma er op hoofdlijnen uit ziet. Aan het begin van elke lesperiode vertellen we je wat je die periode kunt verwachten aan vakken en dergelijke. Een leerjaar heeft vier periodes van elk ongeveer tien weken.

Je zit nu op een beroepsopleiding. Op een beroepsopleiding gaat het er om dat je voldoende bekwaam wordt om straks als professional een beroep te kunnen uitvoeren. Zo volg je lessen en andere onderwijsactiviteiten op school en loop je daarnaast stage in de beroepspraktijk, de beroepspraktijkvorming (bpv). Dit kan in Nederland maar ook in het buitenland. Samen maken zij deel uit van het onderwijsprogramma. Hieronder is het onderwijsprogramma in hoofdlijnen beschreven. Aan het begin van elke periode wordt meer in detail uitgelegd wat in die periode aan bod komt. Een studiejaar bestaat uit vier periodes van elk tien weken.

Beroepsgerichte vakken	Leerjaar 1	Leerjaar 2	Leerjaar 3
SLB (Studie Loopbaan Begeleiding)	X	X	X
Lesgeven en Bewegen	X	X	X
Organiseren en Leidinggeven	X	X	

Bewegen Vaardig en Gezondheid	X	X	
Theorie	X	X	X
Mens en Maatschappij	X		
Zorg	X		
Communicatie	X	X	
VVE		X	
EHBO			X
Expressieve vakken			
Muziek	X	X	X
Theater en Communicatie	X	X	X
Beeldend	X	X	X
Loopbaan en Burgerschap			
Burgerschap	X	X	X
Loopbaan	X	X	X
Generieke vakken			
Nederlands	X	X	

Rekenen	X	X	
Engels	X	X	
Didactiek NED-REK-ENG			X

3.3 Leren op school

Tijdens je opleiding leer je op school en in de praktijk. Op school krijg je verschillende modules per vak, projecten en studieloopbaanbegeleiding. Elke module van een vak wordt afgesloten met een toets. Deze toets kan verschillende vormen hebben: een theorietoets, verslag, opdracht, presentatie, etc. Er zijn vier periodes van elk tien weken. Aan het eind van elke periode is het tijd voor het voortgangsgesprek, de burgerschapscarroussel en lever je je portfolio in bij je coach.

De lessen zijn altijd gericht op beroepshouding, beroepskennis en vaardigheden of persoonsvorming. Wat het doel is van de lessen en wat een student moet doen voor afronding, kan hij terug lezen in het jaarboek en in de periodeboekjes die de student uitgereikt krijgt.

3.4 Excellentieprogramma

We vinden het belangrijk dat jij je talenten kunt ontdekken en verder kunt ontwikkelen. Daarom kun je op het Alfa-college naast je opleiding meedoen aan uitdagende excellentieprogramma's op elk niveau. Dit is voor iedereen die extra uitgedaagd wil worden!

Afhankelijk van jouw ambities en dromen kun je je opgeven voor verschillende programma's, bijvoorbeeld voor Cambridge English, een kunst- en cultuurprogramma, een sportief programma waarbij je gaat zeilen, of je kunt werken aan je eigen persoonlijke ontwikkeldoelen. Met een enthousiaste groep studenten, die net als jij meer uitdaging zoekt, werk je aan leuke, interessante opdrachten en ga je naar inspirerende masterclasses.

Ontdekken welk programma bij jou past? Kijk op Alfa Connect / Excellentie of vraag je coach om meer informatie.

Wil je ontdekken welk programma bij jou past? Meer informatie vind je op [AlfaConnect > Excellentie](#)

3.5 Leren in de beroepspraktijk (bvp)

Tijdens de bvp ben je een lerende student in de beroepspraktijk. Je krijgt ondersteuning van een bvp-begeleider op de werkplek. Een bvp-docent begeleidt je vanuit de opleiding.

Elk jaar loop je stage. In leerjaar 1 ben je 1 dag in de week op stage/werkverldoriëntatie, in leerjaar 2, 2 dagen in de week en in leerjaar 3 ben je 3 dagen per week naar BPV. Daarnaast zijn er gedurende het jaar 2 stageweken ingepland, zodat je alle dagen van de week een keer meemaakt. Wellicht is het werken op een vrijdag wel anders dan op een maandag!

De BPV wordt op vier onderdelen beoordeeld: urenregistratie, beroepshouding, beroepsuitdagingen en

bijbehorende activiteiten-voorbereidingen.

In het jaarboek staat een gedetailleerde omschrijving van wat er van je wordt verwacht in de BPV. Je BPV moet met minimaal een voldoende worden afgesloten om je diploma te behalen.

Daarnaast ontvang je elke periode het periodeboek. Hierin vindt je onder andere beroepsuitdagingen om uit te voeren in de bpv, maar ook afspraken over urenregistratie en beoordelingen.

Praktijkovereenkomst

De afspraken tussen jou als student [\[1\]](#), het Alfa-college en het bpv-bedrijf worden vastgelegd in de praktijkovereenkomst (POK). De POK moet ingevuld zijn voordat je aan een bpv-periode begint. Hierin staan ook: duur van de bpv-periode, het aantal te maken uren, het adres van het leerbedrijf, de naam van de bpv-docent vanuit school en de bpv-begeleider vanuit het leerbedrijf.

[\[1\]](#) Als je nog geen 18 jaar bent, zijn dat je ouders / is dat je wettelijk vertegenwoordiger.

3.6 Internationale stage en activiteiten

Bij het Alfa-college krijg je de kans om internationale ervaringen op te doen. Er zijn internationale stagemogelijkheden, internationale projecten en excursies naar het buitenland. Je kunt bezoeken brengen aan landen binnen maar ook buiten Europa.

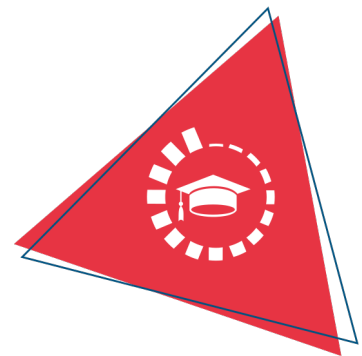
Een bezoek brengen aan of stage lopen in het buitenland is erg waardevol. Je doet nieuwe ervaringen op, leert andere culturen kennen, verbetert je talenkennis, het staat goed op je CV, je wordt zelfstandiger en krijgt vrienden over de hele wereld!

Meer informatie kun je vinden op de webpagina [Internationale activiteiten](#). Hier is ook informatie te vinden over mogelijkheden voor tegemoetkoming in kosten. Op elke locatie zijn contactpersonen internationale activiteiten die je informatie kunnen geven en kunnen ondersteunen. Vraag ernaar bij je slb'er.

4 Studievoortgang

4.1 Studieadvies

Tijdens het eerste studiejaar van je opleiding krijg je twee keer een studieadvies. Dit is een advies over jou en je studie en daarvoor kijken we naar hoe jij het doet op de opleiding. Eerst krijg je een (1) voorlopig studieadvies en daarna een (2) definitief studieadvies.



1. Voorlopig studieadvies

Het voorlopige studieadvies heeft drie mogelijkheden:

A. Voorlopig positief studieadvies

Bij een voorlopig positief studieadvies maak je voldoende vorderingen.

B. Voorlopig positief studieadvies met aandachtspunten

Bij een voorlopig positief studieadvies met aandachtspunten blijft je op bepaalde onderdelen achter, maar verwachten we dat je je diploma kunt halen. Samen met jou stellen we een begeleidingsplan op.

C. Voorlopig negatief studieadvies

Bij een voorlopig negatief studieadvies maak je onvoldoende vorderingen.

Bij een voorlopig negatief studieadvies wordt een 'studievoortgangscontract' opgesteld. Dit is een schriftelijke waarschuwing. Hierin staat wat je kunt verbeteren, wat je moet doen om door te mogen gaan met je opleiding, wanneer je dat moet doen en hoe school je hierbij kan ondersteunen. Je krijgt dan een aantal weken de tijd om je resultaten te verbeteren. Samen met jou evalueren we het studievoortgangscontract, voordat je een definitief studieadvies krijgt.

Wanneer krijg je het voorlopige studieadvies?

In het eerste studiejaar krijg je een voorlopig studieadvies. Wanneer je dit krijgt, hangt af van de duur van je opleiding.

- Bij entree-opleidingen en éénjarige opleidingen niveau 2 en 4, krijg je het voorlopige studieadvies minimaal 8 weken voor het definitieve studieadvies.
- Bij meerjarige opleidingen niveau 2, 3 en 4, krijg je het voorlopige studieadvies minimaal 10 weken voor het definitieve studieadvies.

2. Definitief studieadvies

Het definitief studieadvies is (A) positief of (B) negatief.

A. Definitief positief advies

Bij een definitief positief advies maak je goede vorderingen en kun je de opleiding vervolgen.

B. Definitief negatief advies

Bij een definitief negatief advies moet je stoppen met de opleiding. School ondersteunt jou dan bij het vinden van een andere passende opleiding.

Wanneer krijg je het definitieve studieadvies?

In het eerste studiejaar krijg je een definitief studieadvies. Wanneer je dit krijgt, hangt af van de duur van je opleiding.

- Bij entree-opleidingen en éénjarige opleidingen niveau 2 en 4, krijg je het definitieve studieadvies na 3 maanden maar voor 4 maanden na de start van de opleiding.
- Bij meerjarige opleidingen niveau 2, 3 en 4, krijg je het definitieve studieadvies na 9 maanden maar voor 12 maanden na de start van de opleiding.

4.2 Regels ten aanzien van studievoortgang

In de voorbereiding op examens, wordt je studievoortgang op verschillende manieren bijgehouden. Je voert daarover gesprekken met je studieloopbaanbegeleider. Ook krijg je in het eerste studiejaar een studieadvies en hierbij houden we rekening met je studievoortgang.

Hieronder lees je welke studievoortgangsregels er voor jouw opleiding gelden.

Grofweg zijn er twee soorten beoordelingen: examinering en toetsing. Examens tellen direct mee voor de resultaten die je moet behalen voor je diploma. Ze zijn direct van invloed op de resultatenlijst bij het diploma. Toetsen daarentegen tellen mee om je voortgang en ontwikkeling tijdens je opleiding te bepalen. Het verzamelen van bewijzen om voortgang en ontwikkeling aan te tonen kun je ook zien als toetsing.

Elk leerjaar krijg je een overzicht van alle onderdelen die je dat leerjaar krijgt. Elk onderdeel kent een aantal studiepunten. Als je het onderdeel minimaal voldoende hebt afgesloten, krijg je de studiepunten toegekend. Aan de hand van het aantal behaalde studiepunten worden de mijlpalen van de opleiding bepaald. Ook wordt bepaald of je bijvoorbeeld over kan naar het volgende leerjaar en welk studieadvies je krijgt. Het overzicht van alle onderdelen is te vinden in het jaarboek.

4.3 Versnellen of vertragen

Afhankelijk van je studievoortgang en/of eerder behaalde ervaringen, kun je de opleiding versneld afronden. Andersom is ook mogelijk. Door omstandigheden kan het wenselijk zijn dat je de opleiding vertraagt. Over de mogelijkheden van versnellen of vertragen kun je terecht bij je slb'er.

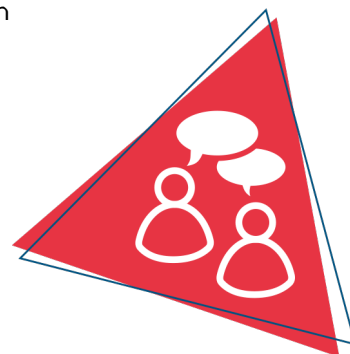
4.4 Aan- en afwezigheid, te laat komen

Je bent verplicht deel te nemen aan onderwijsactiviteiten, tenzij anders is aangegeven of afgesproken. Je aan- en afwezigheid houden we bij. Ben je ongeoorloofd afwezig (zonder toestemming van school of zonder dat je bent ziek gemeld), dan kunnen er maatregelen volgen. Meer informatie vind je op onze webpagina [Administratieve zaken en procedures](#).

5 Begeleiding

5.1 Studieloopbaanbegeleiding

Als student ben je zelf verantwoordelijk voor het volgen van de activiteiten die op je rooster staan. Tijdens lessen en bij opdrachten begeleiden docenten je. Daarnaast koppelen we je bij de start van je opleiding aan een studieloopbaanbegeleider (slb'er). De slb'er begeleidt jou bij je studievoortgang, professionele ontwikkeling en (studie)loopbaanontwikkeling. Loop je ergens tegenaan tijdens je opleiding of zijn er problemen waardoor het lastig is je opleiding te volgen? Dan kan je dit bespreken met je slb'er.



5.2 Bpv-begeleiding

Binnen het leerbedrijf word je begeleid door een Bpv-begeleider van het leerbedrijf. Je maakt met je bpv-begeleider afspraken over de werkzaamheden en/of beroepsuitdagingen die je binnen je leerbedrijf gaat uitvoeren en bespreekt dit met je coach.

De bpv-docent begeleidt je vanuit de opleiding tijdens de bpv.

5.3 Loopbaancentrum

Soms heb je meer begeleiding, specialistische hulp of aanpassingen nodig. Misschien twijfel je over je studiekeuze of heb je persoonlijke, studie- of leerproblemen. Je kunt dan aankloppen bij het Loopbaancentrum (LBC). Hier zit altijd iemand voor je klaar die met je mee kan denken. De medewerkers geven loopbaanadviezen en bieden je ondersteuning en begeleiding. Ook kunnen ze je helpen bij zoeken naar ondersteuning door anderen, buiten het Alfa-college. Je kunt gewoon langsgaan bij het Loopbaancentrum of na overleg met je slb'er of ouders of verzorgers er een afspraak maken. Bijvoorbeeld maatschappelijk werk. Je privacy is gewaarborgd. Je kunt gewoon langsgaan bij het Loopbaancentrum of na overleg met je slb'er of ouders of verzorgers er een afspraak maken. Meer informatie over het LBC vind je op AlfaConnect, [Loopbaancentrum](#).

5.4 Schoolpastoraat

Het schoolpastoraat wil plaats bieden aan een ieder, ongeacht afkomst, religie of cultuur. Er is tijd, plaats en gehoor voor jou, als je vastloopt op school, thuis of in relaties met vrienden. Of als je je juist eenzaam of somber voelt of bang bent, of als je heel stoer bent en het altijd zelf wilt doen zonder dat anderen zich met je bemoeien. Heb je er behoefte aan om over jezelf en wat je wilt na te denken? Wil je een pastor ontmoeten en deze zaken bespreken? Je kunt contact opnemen met de schoolpastor op jouw locatie. Meer informatie vind je op AlfaConnect op de pagina [Pastoraat](#).

5.5 Sociale veiligheid en vertrouwenspersonen

Het Alfa-college wil een veilige school zijn voor iedereen. Als je lastiggevallen wordt op school of op je leerbedrijf, als je bedreigd wordt of als je je niet veilig voelt, of als je te maken hebt met ongewenst gedrag van iemand naar jou, dan kun je dit melden. Je kunt dit melden bij de coördinator van de

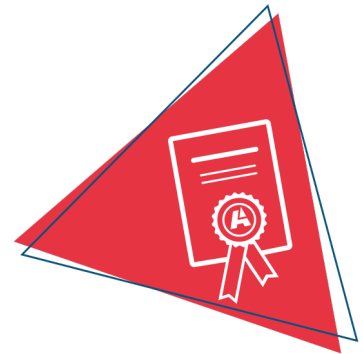
Veilige school op jouw locatie of je kunt dit melden bij een externe vertrouwenspersoon. Zij kunnen jou daarbij helpen. Alle klachten nemen en behandelen we serieus. Als het nodig is treedt de school op. Meer informatie vind je op AlfaConnect op de omgeving [Veilige school](#).

6 Examinering en diplomering

6.1 Examenreglement

Op het gebied van examinering werkt de opleiding volgens de regels en procedures die in het 'Examenreglement' staan. In het Examenreglement staat onder meer:

- de regeling van het examen
- de uitvoering van het examen
- de beoordeling van het examen
- en hoe je bijvoorbeeld bezwaar maakt tegen een beslissing met betrekking tot het examen



6.2 Examencommissie

Bij de examencommissie van jouw locatie (LEC) kun je verzoeken voor vrijstellingen, extra herkansingen en overige verzoeken schriftelijk aanvragen. Het contact loopt via het SSC (Studenten Servicecentrum) van de locatie. Hieronder vind je het e-mailadres waar je de verzoeken naartoe kunt sturen:

SSC locatie Kluiverboom
ssc.klui@alfa-college.nl

6.3 Diplomavereisten

Voor elke opleiding zijn diplomavereisten opgesteld. Deze horen bij het diplomaplan. In het diplomaplan lees je welke examens je moet afleggen en aan welke andere diplomavooraarden je moet voldoen. Voor elk examen is een beslismodel opgesteld, waarin staat hoe en volgens welke criteria we de gemaakte examens beoordelen.

Als jouw resultaten dat toelaten, kun je Engels op een hoger niveau examineren. Je kunt dit aanvragen bij de examencommissie. Meer informatie over de verschillende niveaus Engels vind je in het document [Exameneisen taal en rekenen](#).

Hieronder een overzicht van de diplomavereisten:

Kerntaken van het beroep

- Voor elke kerntaak heb je een eindresultaat van ten minste het cijfer 6 of ten minste voldoende behaald.
- Als er voor jouw opleiding wettelijke beroepsvereisten gelden, dan heb je die met een positief eindoordeel afgesloten.

Nederlands, Engels en rekenen

- Voor Nederlands geldt dat je de examens doet op niveau 'Nederlands 3F'.
- Voor rekenen geldt dat je het examen doet op 'mbo-rekenniveau 4'.
- Voor Engels geldt dat je het examenonderdeel lezen en luisteren doet op ten minste het referentieniveau B1. De andere drie examenonderdelen doe je ten minste op referentieniveau A2.
- Voor Nederlands, Engels en rekenen samen mag je voor één van de drie vakken een 5 halen. Voor de andere twee vakken moet je dan een 6 of hoger halen.

Loopbaan en burgerschap

Je hebt voor beide onderdelen een eindwaardering 'voldaan' behaald. Dat betekent dat je voldoende inspanning hebt geleverd.

Beroepspraktijkvorming (bpv)

- De eindbeoordeling van de bpv is gelijk aan de beoordeling van de laatste bpv-periode / het gemiddelde van beoordelingen van alle bpv-periodes.
- Het leerbedrijf heeft een oordeel gegeven over je bpv. Dat oordeel is meegenomen in het eindoordeel voor bpv.
- Het eindoordeel is positief (minimaal voldoende).

Keuzedelen

1. Je voldoet aan de minimale omvang van de keuzedeelverplichting.
2. Je hebt een eindresultaat behaald dat voldoet aan de compensatieregeling voor keuzedelen. De compensatieregeling houdt het volgende in:
 - Het gemiddelde van de eindresultaten voor de keuzedelen moet ten minste een 6 of voldoende zijn.
 - Voor minimaal de helft van deze keuzedelen moet het resultaat ten minste een 6 of voldoende zijn.
 - Het resultaat voor een keuzedeel mag nooit lager dan een 4 of een eindwaardering die daaraan gelijk staat zijn.

6.4 Diplomaplan

Hieronder zijn de exameneenheden en overige voorwaarden van het diplomaplan uitgewerkt. De gebruikte afkortingen vind je aan het eind van deze paragraaf.

Kerntaken van het beroep

Kerntaak BI-K1: Opvoeden en ontwikkelen van het kind/de kinderen						26030XK-BI-K1			
Code	Naam	Vorm	WP	P	Plaats	Duur	Schaal	M	W
EIND	Eindresultaat			flex			OVG		1
K1.01	Voert gesprekken met de ouders/vervangende opvoeders van het kind	PE	BIK1W1	flex	BPV	2 uur	OVG	O	1
K1.02	Ontwikkelt (mede) een begeleidingsplan	MON	BIK1W2	flex	BI, BPV	30 min	OVG	O	1
K1.03	Biedt (gespecialiseerde) opvang	WV	BIK1W3	flex	BI, BPV	4 uur	OVG	O	1
K1.04	Biedt persoonlijke verzorging	PE	BIK1W4	flex	BPV	30 min	OVG	O	1
K1.05	Draagt zorg voor huishoudelijke werkzaamheden	PE	BIK1W5	flex	BPV	1 uur	OVG	O	1
K1.06	Zorgt voor een veilig pedagogisch klimaat	WV	BIK1W6	flex	BI, BPV	8 uur	OVG	O	1
K1.07	Stelt een (gespecialiseerd) activiteitenprogramma op	WV	BIK1W7	flex	BI, BPV	8 uur	OVG	O	1

Toelichting:

BI-K1-W2: voorbereidende opdracht "behandelingsplan" op BPV is voorwaarde voor het Mondelinge examen

BI-K1-W3: voorbereidende opdracht "begeleiding kind" op BPV is voorwaarde voor het Werkstuk/verslag

Kerntaak BI-K2: Uitvoeren van (les)activiteiten in overleg met collega's						26030XK-BI-K2			
Code	Naam	Vorm	WP	P	Plaats	Duur	Schaal	M	W
EIND	Eindresultaat			flex			OVG		1
K2.01	Bereidt de uitvoering van (les) activiteiten voor	WV	BIK2W1	flex	BI, BPV	3 uur	OVG	O	1
K2.02	Voert (les) activiteiten uit	PE	BIK2W2	flex	BPV	4 uur	OVG	O	1
K2.03	Evalueert de werkzaamheden	WV	BIK2W3	flex	BI	8 uur	OVG	O	1
Toelichting: -									

Kerntaak BI-K3: Aanbieden van sport- en beweegactiviteiten						26030XK-BI-K3			
Code	Naam	Vorm	WP	P	Plaats	Duur	Schaal	M	W
EIND	Eindresultaat			flex			OVG		1
K3.01	Bereidt sport- en beweegactiviteiten voor	WV	BIK3W1	flex	BI, BPV	20 uur	OVG	O	1
K3.02	Voert sport- en beweegactiviteiten uit	PE	BIK3W2	flex	BPV	45 min	OVG	O	1
K3.03	Coacht en begeleidt kinderen bij sport- en beweegactiviteiten	WV	BIK3W3	flex	BI, BPV	16 uur	OVG	O	1
K3.04	Stelt een plan op voor een wedstrijd, toernooi of evenement	WV	BIK3W4	flex	BI, BPV	8 uur	OVG	O	1
K3.05	Bereidt een wedstrijd, toernooi of evenement voor	MON	BIK3W5	flex	BPV	30 min	OVG	O	1
K3.06	Voert een wedstrijd, toernooi of evenement uit	MON	BIK3W6	flex	BI	30 min	OVG	O	1
Toelichting: BK1-K3-W3: voorbereidende opdracht "begeleiding en coaching kind" is voorwaarde voor Werkstuk-verslag									

Kerntaak BI-K4: Organiseren van de werkzaamheden						26030XK-BI-K4			
Code	Naam	Vorm	WP	P	Plaats	Duur	Schaal	M	W
EIND	Eindresultaat			flex			OVG		1
K4.01	Bouwt en onderhoudt een netwerk	WV	BIK4W1	flex	BI	4 uur	OVG	O	1
K4.02	Voert beleidsondersteunende taken uit	WV	BIK4W2	flex	BPV	8 uur	OVG	O	1
K4.03	Voert beheerstaken uit	WV	BIK4W3	flex	BPV	8 uur	OVG	O	1
K4.04	Voert coördinerende taken binnen de organisatie uit	WV	BIK4W4	flex	BI, BPV	16 uur	OVG	O	1
Toelichting: -									

Vereisten

Specifiek Nederlands 3F Branchevereiste VE (facultatief)					99999XE-NED3F			
Code	Naam	Vorm	P	Plaats	Duur	Schaal	M	W
EIND	Eindresultaat		flex			BNB		
CEG	Lezen en luisteren 3F CE		flex			10 (1)		1
LEB	Lezen 3F beroepsspecifiek		flex			10 (1)		1
LUB	Luisteren 3F beroepsspecifiek		flex			10 (1)		1
GEG	Gesprekken voeren 3F		flex			10 (1)		1
SPG	Spreeken 3F		flex			10 (1)		1

Toelichting:

Beslisregel 1:

Aan één van de twee onderstaande opties moet worden voldaan:

- Lezen en luisteren 3F CE is 5,0 of hoger
- Lezen 3F beroepsspecifiek is 5,0 of hoger én Luisteren 3F beroepsspecifiek is 5,0 of hoger

Beslisregel 2:

Het gemiddelde van:

Spreken 3F
 &
 Gesprekken Voeren 3F
 &
 Lezen 3F *
 &
 Luisteren 3F *
 = minimaal 5,5

* Voor de berekening wordt

(a) het resultaat op of "Lezen en luisteren 3F CE"

óf (b) de resultaten op "Lezen 3F beroepsspecifiek" én "Luisteren 3F beroepsspecifiek" meegenomen.

Specifiek Nederlands 3F taaleis Wet IKK (facultatief)					99999XO-NED3F			
Code	Naam	Vorm	P	Plaats	Duur	Schaal	M	W
EIND	Eindresultaat		flex			BNB		
CEG	Lezen en luisteren 3F CE		flex			10 (1)		1
LUB	Luisteren 3F beroepsspecifiek		flex			10 (1)		1
GEG	Gesprekken voeren 3F		flex			10 (1)		1
SPG	Spreeken 3F		flex			10 (1)		1

Toelichting:

Beslisregel 1:

Aan één van de twee onderstaande opties moet worden voldaan:

- Lezen en luisteren 3F CE is 5,0 of hoger
- Luisteren 3F beroepsspecifiek is 5,0 of hoger

Beslisregel 2:

Het gemiddelde van
 Spreken 3F
 &
 Gesprekken Voeren 3F
 &
 (Lezen en) Luisteren 3F *
 = minimaal 5,5

* Voor de berekening wordt het resultaat op of (a) "Lezen en luisteren 3F CE" of (b) "Luisteren 3F beroepsspecifiek" meegenomen.

Nederlands

Nederlands 3F					99999G-NED-3F			
Code	Naam	Vorm	P	Plaats	Duur	Schaal	M	W
EIND	Eindresultaat		flex			10 (0)		
CE	Lezen en luisteren 3F CE		flex			10 (1)	1.0	1
IE	Berekening NED 3F		flex			10 (1)	1.0	1
GE	Gesprekken voeren 3F		flex			10 (1)	1.0	1
SP	Spoken 3F		flex			10 (1)	1.0	1
SC	Schrijven 3F		flex			10 (1)	1.0	1

Toelichting:

De afnameduur van de examens verschilt per examen. Hieronder per examen de afnameduur (indicatie). Dit is exclusief eventuele voorbereidingstijd.

- Lezen & luisteren CE: 120 minuten.
- Gesprekken voeren: 10 minuten.
- Spreken: 10-12 minuten.
- Schrijven: 90 minuten.

Engels

Engels (B1/A2)					99999G-ENBIA2			
Code	Naam	Vorm	P	Plaats	Duur	Schaal	M	W
EIND	Eindresultaat		flex			10 (0)		
CE	Lezen en luisteren B1		flex			10 (1)	1.0	1
IE	Berekening (B1/A2) A2		flex			10 (1)	1.0	1
GE	Gesprekken voeren A2		flex			10 (1)	1.0	1
SP	Spreeken A2		flex			10 (1)	1.0	1
SC	Schrijven A2		flex			10 (1)	1.0	1
Toelichting: De afnameduur van de examens verschilt per examen. Hieronder per examen de afnameduur (indicatie). Dit is exclusief eventuele voorbereidingstijd. <ul style="list-style-type: none"> • Lezen & luisteren B1 CE: 90 minuten. • Gesprekken voeren A2: 8 minuten. • Spreken A2: 5-8 minuten. • Schrijven A2: 90 minuten. 								

Rekenen

Rekenen mbo-4					99999G-REK-N4			
Code	Naam	Vorm	P	Plaats	Duur	Schaal	M	W
EIND	Eindresultaat		flex			10 (0)		
CE	Rekenen mbo-4		flex			10 (1)	5.0	1
Toelichting: Afnameduur van het examen Rekenen mbo-4 is 120 minuten.								

Loopbaan en burgerschap

LB		26030XK-LB			
Code	Naam	Plaats	Schaal	M	W
EIND	Eindresultaat		VNV		
LB1	Loopbaan		VNV	V	1
LB2	Burgerschap		VNV	V	1
Toelichting: -					

Beroepspraktijkvorming

BPV		26030XK-BPV		
Code	Naam	Plaats	Schaal	M
EIND	Eindresultaat		OVG	
BPV	Beroepspraktijkvorming		OVG	V
Toelichting: -				

Keuzedelen

Je vindt de examenplannen van de keuzedelen in de keuzedelengids van de locatie. Deze vind je op AlfaConnect: [Keuzedelen](#).

Gebruikte afkortingen

Code = code van het examen of van het berekend resultaat van onderliggende examens	
K1.01, K1.02, K2.01, CE, GE, SP, SC	Code van examens
IE, K1.B1, K1.B2	Code van een berekend resultaat van twee of meer onderliggende examens
Vorm = examenvorm	
PvB	proeve van bekwaamheid
PE	praktijkexamen
KE	kennisexamen
VE	vaardigheidsexamen
CE	centraal examen
MON	mondeling examen
SE	schriftelijk examen
WV	werkstuk, verslag
CEX	casusexamen
CGI	criterium gericht interview
POR	portfolio
SIM	simulatie
ASS	assessment
PRE	presentatie
X	overig (toelichting onder 'Toelichting')
WP = werkproces	
Bx-Kx-Wx	Basis x-Kerntaak x-Werkproces x
Px-Kx-Wx	Profiel x-Kerntaak x-Werkproces x
P = periode	
1, 2, 3, ...	periode waarin het examen normaal gesproken staat gepland

flex	flexibel
Plaats = plaats afdeling	
BI	binnenschools (en/of)
BU	buitenschools (en/of)
BPV	leerbedrijf van de bpv
Duur (indicatie van reguliere afdelingsduur)	
min	minuut of minuten
uur	uur of uren
dgn	dag of dagen
wkn	week of weken
Schaal	
10 (0)	cijfer tussen 1-10 (0 decimaal)
10 (1)	cijfer tussen 1,0-10 (1 decimaal)
OVG	onvoldoende - voldoende - goed
VNV	voldaan - niet voldaan
BNB	behaald - niet behaald
W = weging	

6.5 Diploma, mbo-certificaat of mbo-verklaring

Als je aan alle diplomeringregels hebt voldaan, ontvang je het diploma met daarbij een resultatenlijst. Op het diploma zelf komen keuzedelen te staan die je met een voldoende of hoger hebt afgerond.

Mocht je je diploma niet hebben behaald, maar wel een onderdeel (voldoende of hoger) hebben afgerond, waarvoor je een certificaat kunt behalen, dan heb je recht op een mbo-certificaat.

En als je een of meer examenonderdelen hebt behaald (geen certificaat), dan heb je recht op een mbo-verklaring. Afgeronde bpv-onderdelen en/of overige onderdelen geven mogelijk ook recht op een mbo-verklaring.

6.6 Na je opleiding

Tijdens en met name aan het eind van je opleiding bieden we je begeleiding bij je vervolgstap. Als je de opleiding (met diploma) verlaat, vraagt je slb'er of een medewerker van het Loopbaancentrum altijd

wat je hierna gaat doen. Ga je bijvoorbeeld doorleren, werken, iets anders doen of weet je het nog niet? In de laatste twee gevallen kun je hulp krijgen van het Loopbaancentrum.

Ook na je opleiding bij het Alfa-college kan onze begeleiding doorlopen. Bijvoorbeeld als je extra begeleiding hebt gekregen. Dan kunnen we met jouw toestemming, je nieuwe opleiding of werkgever hierover informeren. Zo kun je nóg beter van start met je nieuwe opleiding of baan.

Ben je jonger dan 23 jaar en heb je nog geen startkwalificatie (diploma op niveau 2), dan heb je altijd een toekomstgesprek bij het Loopbaancentrum.

6.6.1 Na je opleiding: aan het werk

De Medewerker Kinderopvang, Onderwijs en Bewegen werkt in organisaties als een kinderdagverblijf, buitenschoolse opvang en peuterspeelzalen, in het onderwijs zoals basisscholen of speciaal (basis)onderwijs en instellingen die deze organisaties combineren zoals integrale kindcentra, vensterscholen en brede scholen. Ook kan hij (opvoedings-) ondersteuning aanbieden aan kinderen met specifieke ondersteuningsvragen, bijvoorbeeld op grond van ontwikkelingsachterstand, al dan niet als gevolg van een zintuigelijke, lichamelijke of verstandelijke beperking dan wel vanwege de leef- of opvoedingssituatie. Tot slot kan hij met het behalen van (bewegingsgerichte) keuzedelen werkzaam zijn bij sportverenigingen, buurtsportwerk en andere sport gerelateerde organisaties.

De Medewerker Kinderopvang, Onderwijs en Bewegen is multidisciplinair inzetbaar omdat hij in zowel een onderwijs als pedagogische setting kan werken (voor- tijdens en na-school) en beweegactiviteiten kan organiseren en uitvoeren. Deze beweegactiviteiten kan hij op diverse locaties uitvoeren, zoals een schoolplein, Cruyff Court, sport- /grasveld, speellokaal of gymzaal. Hij speelt flexibel in op veranderingen in de omgeving of situatie en kan omgaan met wisselende weersomstandigheden. De Medewerker Kinderopvang, Onderwijs en Bewegen werkt in het algemeen met een groep kinderen, d.w.z. met ten minste twee kinderen. Hij werkt met kinderen van 0 tot 13 jaar afkomstig uit alle lagen van de bevolking en heeft daardoor te maken met een grote diversiteit aan culturen, leefstijlen, religies en maatschappelijke posities.

6.6.2 Na je opleiding: doorleren

Na de opleiding kun je ervoor kiezen om door te stromen naar een andere mbo-opleiding, associate degree of naar het hbo. Informeer bij de betreffende hbo-instelling of er sprake is van specifieke inschrijvings- en/of toelatingseisen. Hieronder staat een rijtje van een aantal voorbeelden van enkele mogelijke vervolgopleidingen.

Mbo niveau 4	Associate Degree	Hbo
Coördinator buurt, onderwijs en sport	Pedagogisch Educatief Professional	Opleiding Leraar Basisonderwijs (Pabo)
Persoonlijk begeleider specifieke doelgroepen	Sport, Gezondheid & Management	Lerarenopleiding Lichamelijke Opvoeding
Mbo-verpleegkundige	Didactisch Educatief Professional	Sport Studies
Sociaal-cultureel werker	Service Welzijn & Zorg	Social Work
		Pedagogiek

6.7 Alumni

Het Alfa-college houdt graag contact met oud-studenten, alumni. Jij bent een alumnus (oud-student) als je het Alfa-college met of zonder diploma, certificaat of mbo-verklaring verlaat. Maar ook als je op het Alfa-college door gaat studeren, bijvoorbeeld als je van niveau 3 naar 4 gaat. De opleiding houdt contact door speciale alumnibijeenkomsten te organiseren, alumni te betrekken bij evenementen of open dagen, ervaringen te delen, alumni in te zetten als gastdocent en bpv-begeleider, et cetera. Ook voor jou zijn er voordelen om je straks aan te sluiten bij ons alumninetwerk.

Denk aan:

- Oud-studiegenoten en docenten nog eens ontmoeten
- Op de hoogte zijn van interessante cursussen en opleidingen
- Contacten hebben die handig zijn in jouw werk of als je werk zoekt
- Tips en ideeën voor beter onderwijs geven
- Iets betekenen voor studenten en jouw latere collega's

Tijdens je opleiding krijg je meer informatie over ons alumninetwerk en hoe je je hiervoor kunt aanmelden. Je vindt meer informatie op onze webpagina [Alumni](#).

6.8 Derde leerwegtrajecten

Derde leerweg betreft niet de bol- of bbl-opleiding, maar het 'overige onderwijs' (ovo) en 'overige opleidingen deeltijd' (odt). Voor deze niet-bekostigde opleidingen zijn de paragrafen 'Examenreglement', 'Examencommissie', 'Diploma, mbo-certificaat of mbo-verklaring' en 'Alumni' volledig van toepassing. De paragrafen 'Diplomavereisten' en 'Diplomaplan' kunnen (deels) van toepassing zijn op trajecten in de derde leerweg, afhankelijk van het gekozen traject.

Certificeerbare beroepsonderdelen

Indien van toepassing, worden hier certificeerbare beroepsonderdelen opgenomen die in de derde leerweg worden aangeboden.

7 Schoolkosten

Algemene kosten

De regelingen rondom het lesgeld en cursusgeld zijn wettelijk vastgelegd. Het ministerie van Onderwijs, Cultuur en wetenschap stelt elk jaar de hoogte van de bedragen vast. Op de webpagina [Schoolkosten](#) vind je hierover meer informatie. Hier lees je ook meer over onder andere studiefinanciering, fondsen, de ov-studentenkaart, laptop, en mogelijke teruggave van les- of cursusgeld. En je vindt er nog veel meer informatie over alles wat met Schoolkosten te maken heeft.



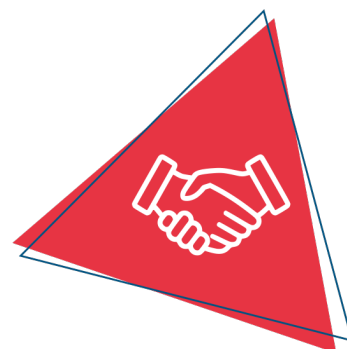
Leermiddelen

Dit zijn leermiddelen, instrumenten en gereedschappen die je verplicht bent zelf aan te schaffen al dan niet via de school. De kosten van de leermiddelen worden gepubliceerd op onze website van het Alfa-college, onder Scholieren en dan [Mbo-opleidingen](#) en ga vervolgens naar de juiste opleiding. Klik dan op de tab 'Schoolkosten'.

Overige kosten

Je kunt kiezen of je meedoet aan een excursie of activiteiten buiten school. Hiervoor vragen we extra kosten die we apart in rekening brengen. Deze vind je ook onder 'Schoolkosten'.

8 Afspraken binnen de opleiding



Vaststellingen

Versie	Vastgesteld door	Datum
1	Age Wim van der Zee	30-06-2023