

# Mbo-Verpleegkundige

Locatie(s): Parkweg

Crebonummer: 25655

Niveau: Niveau 4

Leerweg: BOL

Studieduur: 48 maanden

Cohort: 2025-2026

Versie: 1

Opleidings-  
wijzer



**Alfa** - college

# Inhoud

<b>1 Inleiding</b>	<b>4</b>
<b>2 Beroep en opleiding</b>	<b>5</b>
2.1 Beroep in het kort	5
2.2 Kerntaken en werkprocessen	5
2.2.1 Wet BIG	6
2.3 Nederlands, Engels en rekenen	7
2.4 Loopbaan en burgerschap	9
2.5 Beroepspraktijkvorming (bpv)	9
2.6 Keuzedelen	9
<b>3 Onderwijsprogramma</b>	<b>11</b>
3.1 Planning school en bpv (stage)	11
3.2 Onderwijsprogramma	12
3.3 Leren op school	13
3.4 Excellentieprogramma	14
3.5 Leren in de beroepspraktijk (bpv)	14
3.6 Internationale stage en activiteiten	14
<b>4 Studievoortgang</b>	<b>16</b>
4.1 Studieadvies	16
4.2 Regels ten aanzien van studievoortgang	17
4.3 Versnellen of vertragen	17
4.4 Aan- en afwezigheid, te laat komen	18

<b>5 Begeleiding</b>	<b>19</b>
5.1 Studieloopbaanbegeleiding	19
5.2 Bpv-begeleiding	19
5.3 Loopbaancentrum	19
5.4 Schoolpastoraat	19
5.5 Sociale veiligheid en vertrouwenspersonen	19
<b>6 Examinering en diplomering</b>	<b>21</b>
6.1 Examenreglement	21
6.2 Examencommissie	21
6.3 Diplomavereisten	21
6.4 Diplomaplan	22
6.5 Diploma, mbo-certificaat of mbo-verklaring	28
6.6 Na je opleiding	29
6.6.1 Na je opleiding: aan het werk	29
6.6.2 Na je opleiding: doorleren	29
6.7 Alumni	29
<b>7 Schoolkosten</b>	<b>30</b>
<b>8 Afspraken binnen de opleiding</b>	<b>31</b>
<b>Vaststellingen</b>	<b>33</b>

# 1 Inleiding

Van harte welkom op het Alfa-college. In deze Opleidingswijzer vind je informatie over de onderwijs- en examenregeling. Daarin lees je onder andere terug de inhoud en inrichting van je opleiding, de studievoortgangsregels, de begeleiding en de examens. Bij de Opleidingswijzer horen ook de aparte documenten:

- Examineisen taal en rekenen (zie [link](#))
- [Keuzedelengids](#) (kies je locatie; de keuzedelengids staat op AlfaConnect, het intranet van het Alfa-college).

N.B. Het intranet AlfaConnect kun je bereiken zodra je bent ingeschreven op het Alfa-college en een account hebt ontvangen van het Alfa-college.

Algemene, praktische informatie vind je via de webpagina [Scholieren](#). Je vindt daar onder meer informatie over:

- Buitenlandse stage of excursies
- Begeleiding bij het studeren
- Schoolkosten, studiefinanciering en fondsen
- Excellentieprogramma
- Informatie over locaties

Op de webpagina [Startinfo](#) vind je een checklist met de belangrijkste onderwerpen waar je aan moet denken als je begint met een opleiding op het Alfa-college.

Jouw rechten en plichten als student van het Alfa-college vind je in het [Studentenstatuut](#).

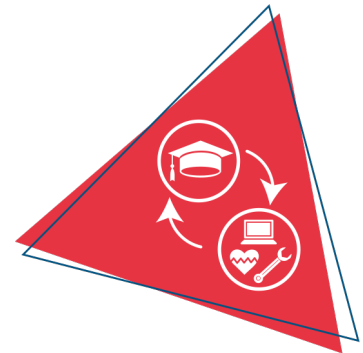
Verandert er tijdens je opleiding iets in het onderwijs, de begeleiding of de examinering, dan laten we je dit op tijd weten. Heb je nog vragen, dan kun je deze stellen aan je studieloopbaanbegeleider (slb'er).

**Veel plezier en succes met je opleiding!**

## 2 Beroep en opleiding

### 2.1 Beroep in het kort

Je wordt binnen de opleiding tot verpleegkundige opgeleid om in alle branches van de verpleging en verzorging te werken: ziekenhuis (ZH), verpleeg- en verzorgingshuizen en thuiszorg (VVT), de geestelijke gezondheidszorg (GGZ) en de gehandicaptenzorg (GHZ). Het beroepsprofiel van de verpleegkundige is opgebouwd uit verschillende CanMeds rollen: vakinhoudelijk handelen, samenwerking, organisatie, communicatie, kennis & wetenschap, maatschappelijk handelen, professionaliteit & kwaliteit.



Als verpleegkundige lever je vanuit een teamverband vraaggerichte intramurale en/of ambulante en/of semimurale zorg. De werkplek is wisselend en kan ook internationaal zijn. Op de werkplek kunnen zowel de zorgvragers als hun zorgbehoeften snel veranderen. De doelgroep aan wie je de verpleegkundige zorg verleent, is zeer divers. De doelgroep bestaat onder andere uit: oudere zorgvragers met beperkte zelfzorg, waaronder psychogeriatrische en somatische zorgvragers, chronisch zieken, revaliderende zorgvragers, zorgvragers met een handicap, klinische zorgvragers en zorgvragers met psychiatrische aandoeningen. De zorg en ondersteuning is gericht op de wensen van de zorgvrager waarbij preventie, herstel, behoud en het bevorderen van gezondheid en ontwikkeling centraal staat. De werkzaamheden van de mbo-verpleegkundige variëren van het stellen van de verpleegkundige diagnose en opstellen van het individuele plan van de zorgvrager tot het uitvoeren van interventies, organiseren en coördineren van de zorgverlening en het uitvoeren van verpleegtechnische handelingen.

### 2.2 Kerntaken en werkprocessen

Onderstaande kerntaken en werkprocessen horen bij het beroep. Deze worden geëxamineerd en vind je terug in het diplomaplan.

Kerntaak	Werkprocessen
<b>B1-K1</b>	B1-K1-W1 Onderkent bestaande of dreigende gezondheidsproblemen (Gezondheidsbevorderaar)
Bieden van zorg en ondersteuning in het verpleegkundig proces	B1-K1-W2 Stelt de verpleegkundige diagnose en stelt het individuele plan van de zorgvrager op (Zorgverlener)
	B1-K1-W3 Voert interventies uit (Zorgverlener)
	B1-K1-W4 Voert verpleegtechnische handelingen uit (Zorgverlener)
	B1-K1-W5 Communiceert met de zorgvrager en het sociale netwerk (Communicator)
	B1-K1-W6 Organiseert en coördineert de zorgverlening van de zorgvragers (Organisator)
	B1-K1-W7 Reageert op onvoorziene en crisissituaties (Organisator)
<b>B1-K2</b>	B1-K2-W1 Werkt aan professionele ontwikkeling (Reflectieve EBP professional)
Werken aan organisatie- en professiegebonden taken	B1-K2-W2 Werkt samen met andere beroepsgroepen in de keten (Samenwerkingspartner)
	B1-K2-W3 Draagt bij aan goede kwaliteit van zorg (Professional en kwaliteitsbevorderaar)

## Moderne vreemde taal

Er gelden geen moderne vreemde talen voor je opleiding.

## Beroepsvereisten en/of branchevereisten

Voor je opleiding gelden onderstaande vereisten.

### Beroepsvereisten:

VWS

Bron:

Wet BIG (laatste wijziging in Stb. 2018, 260, inwerking getreden per 1 april 2019), Besluit opleidingseisen Verpleegkundige 2011 (Stb. 2011, 365), Besluit functionele zelfstandigheid (laatste wijziging in Stb. 2015, 126, inwerking getreden per 27 maart 2015) en OCW, Richtlijn/36/EG, d.d.7-9-2005.

### 2.2.1 Wet BIG

Het beroep van Verpleegkundige op mbo-niveau is een beschermd beroep volgens de Wet op de beroepen in de individuele gezondheidszorg (BIG). Als je het diploma hebt behaald, kun jij je laten inschrijven in het BIG-register. De Wet BIG is bedoeld om de kwaliteit van zorgverlening voor de zorgvrager te borgen. In de wet is een professionele uitvoering van verpleegtechnische handelingen geregeld. Daarnaast wordt met de wet een minimum aantal uren theoretisch onderwijs (minimaal 1535 uur) en praktisch onderwijs (minimaal 2300 uur) voorgeschreven.

### **Theoretisch onderwijs**

Theoretisch onderwijs volgens de wet BIG omvat het opdoen van kennis, vaardigheden en competenties, bijvoorbeeld klassikaal les, het maken van een (thuis)verwerkingsopdracht, het digitaal volgen van een les, individuele begeleiding of gastlessen. Hierbij wordt niet aangegeven dat het onderwijs binnen een (onderwijs)instelling gegeven dient te worden.

Alle opleidingen Mbo Verpleegkunde binnen het Alfa-college voldoen aan deze urennorm, doordat onder theorie-uren ook de uren voor voorbereiding, overleg en zelfstudie vallen (totaal aantal uren dat wordt besteed aan zelfstudieactiviteiten).

### **Praktisch onderwijs**

Praktisch onderwijs volgens de Wet BIG omvat het in praktijk brengen van de theoretische kennis en het opdoen van ervaring. Hierbij dient de leerling-verpleegkundige kennis, vaardigheden en competenties op te doen en te verbreden.

Alle opleidingen Mbo Verpleegkunde binnen het Alfa-college voldoen aan deze urennorm, door praktijken tijdens de bpv (exclusief voorbereidings- en overleguren) en de praktijklessen op school.

## **2.3 Nederlands, Engels en rekenen**

Om je diploma te behalen, krijg je ook andere onderdelen, waaronder generiek (algemeen) Nederlands, Engels en rekenen. Onder 'Diplomavereisten' en in het 'Diplomaplan' staat wat nodig is voor het behalen van je diploma. Hieronder een korte toelichting.

### **Nederlands**

Bestaat uit de volgende vaardigheden:

1. Lezen
2. Luisteren
3. Gesprekken voeren
4. Spreken
5. Schrijven



## Engels

Bestaat uit de volgende vaardigheden:

1. Lezen
2. Luisteren
3. Gesprekken voeren
4. Spreken
5. Schrijven

## Rekenen

Bestaat uit de volgende onderdelen:

1. Grootheden en eenheden
2. Oriëntatie in de 2D- en 3D-wereld
3. Verhoudingen herkennen en gebruiken
4. Procenten gebruiken
5. Omgaan met kwantitatieve informatie

## Instaptoets

Iedere student maakt in de 1e periode een instaptoets. Het doel hiervan is om de startsituatie in beeld te krijgen en samen met de student een persoonlijke leerroute te formuleren. Hiervoor hebben we afspraken vastgelegd in het locatieplan rekenen.

## De methode

- Domein 1: ondersteunende vaardigheden
- Domein 2: verhoudingen
- Domein 3: grootheden en eenheden
- Domein 4: oriëntatie in de 2D en 3D wereld
- Domein 5: procenten
- Domein 6: omgaan met kwantitatieve informatie

## Examinering

- Als voorbereiding op het rekenexamen gaat de student via CEM tenminste één deel van een oefenexamen maken en kijkt dit ook zelf na.
- Wanneer het gemiddelde van alle domeinen tenminste 5,5 is én tenminste één oefenexamen heeft gemaakt en nagekeken, dan wordt in It's Learning bij de student voldaan ingevuld.
- Hierna wordt de student aangemeld voor het instellingsexamen rekenen.
- Studenten vanaf cohort 2022 maken het nieuwe rekenexamen.

## Zak/slaagregeling

Met ingang van 1 augustus 2022 is de nieuwe rekeneis voor het MBO van kracht. Dit houdt in dat het examenresultaat voor rekenen meetelt in de zak- slaagregeling.

- Mbo rekenniveau 4: minimaal een 5, mits Nederlands én Engels een 6 of hoger is.



## 2.4 Loopbaan en burgerschap

### Loopbaan

Dit onderdeel is gericht op loopbaanontwikkeling en -begeleiding (LOB). Je ontdekt en ontwikkelt jouw eigen (arbeids)identiteit, kwaliteiten, drijfveren en ambities. Wie ben ik, wat kan ik, wie wil ik zijn, wat moet ik daarvoor doen en wie kan mij daarbij helpen? Je leert reflecteren, keuzes maken, passende vervolgstappen te nemen en verantwoordelijkheid te nemen voor je (studie)loopbaan.

Bij LOB staan de volgende onderdelen centraal:

1. Kwaliteitenreflectie: wie ben ik, wat kan ik?
2. Motievenreflectie: wat wil ik, wat drijft mij?
3. Werkexploratie: welk soort werk past bij mij?
4. Loopbaansturing: wat wil ik worden?
5. Netwerken: wie kan mij daarbij helpen?

Tijdens je opleiding voer je verschillende loopbaanactiviteiten uit. Als je aan alle verplichte inspanningen hebt voldaan, wordt dit onderdeel als afgerond geplaatst in jouw examendossier.

### Burgerschap

Met het onderdeel burgerschap bereid jij je voor op het goed kunnen deelnemen aan onze samenleving. Daarnaast bereid je je met burgerschap ook voor om goed te kunnen functioneren in je beroep. We besteden daarom aandacht aan levensbeschouwelijke ontwikkeling en (beroeps)ethiek, waarbij kritische denkvaardigheden belangrijk zijn. Ook is er aandacht voor de onderdelen:

1. Politiek
2. Economie
3. Maatschappij
4. Vitaal burgerschap (inclusief Fit for Life en Weerbaarheid)

Duurzaamheid en zingeving zijn belangrijke thema's die als rode draad door het programma lopen. Tijdens je opleiding voer je verschillende burgerschapsactiviteiten uit.

Wil je meer weten over onze visie op burgerschap? Kijk dan op ons intranet AlfaConnect: [Samen leren en leven | Burgerschap en persoonlijke vorming](#)

## 2.5 Beroepspraktijkvorming (bpv)

Tijdens je opleiding heb je ook beroepspraktijkvorming (bpv; stage). Tijdens je stage leer je het beroep in de praktijk. Belangrijk is dat je de stage doet op een officiële praktijkplaats, het leerbedrijf.

In de bpv-gids staat precies beschreven hoe de bpv is georganiseerd. De bpv-gids ontvang je voor aanvang van de beroepspraktijkvorming.

## 2.6 Keuzedelen

Tijdens je opleiding kies je één of meer keuzedelen. Een keuzedeel is een aanvulling op je diploma. Een keuzedeel kan een verbreding of verdieping zijn van je opleiding. Ook kan een keuzedeel gericht zijn op de voorbereiding op een andere opleiding. Wil je meer uitleg over wat keuzedelen zijn? Kijk dan op AlfaConnect > [Wat zijn keuzedelen?](#)

Voor jouw opleiding kies je verplicht minimaal 720 sbu (studiebelastingsuren) aan keuzedelen. Een keuzedeel heeft een studiebelasting van 240, 480 of 720 uren.

Rond je het examen van een keuzedeel af met minimaal een 6 of een voldoende, dan komt het keuzedeel op de voorkant van je diploma te staan. Zo heb je zelf invloed op de waarde van je diploma.

Op AlfaConnect > [Keuzedelen](#) vind je de keuzedelen waaruit je kunt kiezen. In de keuzedelengids lees je per keuzedeel wat het keuzedeel inhoudt en wat je moet weten over het examen. Als er voorwaarden zijn om het keuzedeel te kunnen volgen, staat dat er ook bij.

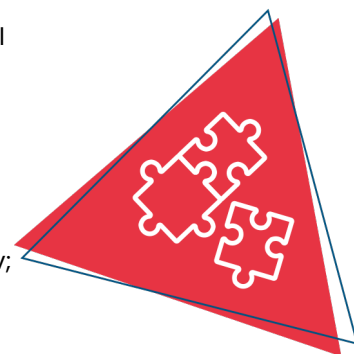
Hoe je een keuzedeel kiest, hoor je tijdens je opleiding. Op AlfaConnect > Keuzedelen > [Hoe kan ik kiezen?](#) wordt uitgelegd hoe je keuzedelen kiest in Eduarte.

## 3 Onderwijsprogramma

### 3.1 Planning school en bpv (stage)

Tijdens de opleiding volg je begeleide onderwijsactiviteiten, zoals lessen, op school of buiten de school. Verder loop je stage bij een leerbedrijf. Dit noemen we de bpv (beroepspraktijkvorming). Dit kan in Nederland maar ook in het buitenland. Beide maken deel uit van je onderwijsprogramma.

In onderstaand schema is per studiejaar en per periode aangegeven hoe de verdeling is van begeleide onderwijsuren (bot) en de beroepspraktijkvorming (bpv; stage).



	Studiejaar 1: aantal sbu	Periode 1 aantal dagen per week	Periode 2 aantal dagen per week	Periode 3 aantal dagen per week	Periode 4 aantal dagen per week
Bot	740	5	5	3	5
Bpv	160			2	
Zelfstudie	700				
Totaal sbu	1600				

	Studiejaar 2: aantal sbu	Periode 1 aantal dagen per week	Periode 2 aantal dagen per week	Periode 3 aantal dagen per week	Periode 4 aantal dagen per week
Bot	700	3	3	3	3
Bpv	640	2	2	2	2
Zelfstudie	260				
Totaal sbu	1600				

	Studiejaar 3: aantal sbu	Periode 1 aantal dagen per week	Periode 2 aantal dagen per week	Periode 3 aantal dagen per week	Periode 4 aantal dagen per week
Bot	500	2	2	2	2
Bpv	960	3	3	3	3
Zelfstudie	140				
Totaal sbu	1600				

	Studiejaar 4: aantal sbu	Periode 1 aantal dagen per week	Periode 2 aantal dagen per week	Periode 3 aantal dagen per week	Periode 4 aantal dagen per week
Bot	450	2	2	2	2
Bpv	840	3	3	3	3
Zelfstudie	310				
Totaal sbu	1600				

In de BPV werk je doormiddel van opdrachten en examens aan de werkprocessen gekoppeld aan de CanMeds rollen.

#### Gebruikte afkortingen

- Bot: begeleidende onderwijstijd: aantal klokuren dat aan begeleidende onderwijsuren wordt besteed
- Bpv: beroepspraktijkvorming: aantal klokuren dat aan bpv (stage) wordt besteed
- Sbu: studiebelastinguren in klokuren

## 3.2 Onderwijsprogramma

Hieronder zie je hoe het onderwijsprogramma er op hoofdlijnen uitziet. Aan het begin van elke lesperiode vertellen we je wat je die periode kunt verwachten aan vakken en dergelijke. Een leerjaar heeft vier periodes van elk ongeveer tien weken.

Tijdens de opleiding volg je lessen en andere onderwijsactiviteiten op school of buiten de school. Daarnaast loop je stage in de beroepspraktijk, de beroepspraktijkvorming (BPV). De leereenheden op school en examens in de praktijk zijn gekoppeld aan de CanMeds rollen. Hieronder vind je het programma van leerjaar 1 in hoofdlijnen. Het is mogelijk dat het programma gedurende de opleiding wijzigt.

Lj 1	Periode 1	Periode 2	Periode 3	Periode 4
	Leereenheid Zorgverlenen 1a 'Ik in de zorg'  Leereenheid Vitaliteit 'De vitale verpleegkundige'  Nederlands en Engels wordt geïntegreerd binnen de leereenheden.  Anatomie, Pathologie, Fysiologie  Rekenen  Studieloopbaanbegeleiding  Nurse Community - Burgerschap - Werken aan projecten - Begeleide zelfstudie - Samenwerkend leren  Nursing Skills - Verpleegkundige handelingen - Communicatie - Simulatie  Fit for Life	Leereenheid Zorgverlenen 1b 'De zorgvrager en ik'  Leereenheid Samenwerken 'Samenwerken in de zorg'  Nederlands en Engels wordt geïntegreerd binnen de leereenheden.  Anatomie, Pathologie, Fysiologie  Rekenen  Studieloopbaanbegeleiding  Nurse Community - Burgerschap - Werken aan projecten - Begeleide zelfstudie - Samenwerkend leren  Nursing Skills - Verpleegkundige handelingen - Communicatie - Simulatie  Fit for Life	Leereenheid Zorgverlenen 1c 'Werken in een woongemeenschap'  Leereenheid Kwaliteit leveren 'Kwaliteit in de zorg'  Nederlands en Engels wordt geïntegreerd binnen de leereenheden.  Anatomie, Pathologie, Fysiologie  Rekenen  Studieloopbaanbegeleiding  Nurse Community - Burgerschap - Werken aan projecten - Begeleide zelfstudie - Samenwerkend leren  Nursing Skills - Verpleegkundige handelingen - Communicatie - Simulatie  Fit for Life	Leereenheid Zorgverlenen 1d 'Ik bij de zorgvrager'  Leereenheid Verpleegkundig re 'Verpleegkundig re  Nederlands en Eng geïntegreerd binne leereenheden.  Anatomie, Patholog Fysiologie  Rekenen  Studieloopbaanbe  Nurse Community - Burgerschap - Werken aan proje - Begeleide zelfstud - Samenwerkend le  Nursing Skills - Verpleegkundige handelingen - Communicatie - Simulatie  Fit for Life

### 3.3 Leren op school

Leren is een actief ontwikkelproces van handelend leren (doen) en reflecteren (terugkijken op). Tijdens de opleiding volg je lessen, trainingen, oefenmomenten, generieke vakken, e-learningen en zelfstandige studie-uren. Deze lessen zijn er voor de ontwikkeling van het goed functioneren in de beroepspraktijk en tijdens deze uren kun je werken aan de kerntaken en werkprocessen als toekomstig verpleegkundige. Naast deze lessen heb je bijeenkomsten met je studieloopbaanbegeleider (slb'er). De slb'er is een docent vanuit het team die in principe tijdens de gehele studie jouw vaste begeleider is. De slb'er informeert en ondersteunt de student tijdens de gehele opleiding op diverse gebieden.

## 3.4 Excellentieprogramma

We vinden het belangrijk dat jij je talenten kunt ontdekken en verder kunt ontwikkelen. Daarom kun je op het Alfa-college naast je opleiding meedoen aan uitdagende excellentieprogramma's op elk niveau. Dit is voor iedereen die extra uitgedaagd wil worden!

Afhankelijk van jouw ambities en dromen kun je je opgeven voor verschillende programma's, bijvoorbeeld voor Cambridge English, een kunst- en cultuurprogramma, een sportief programma waarbij je gaat zeilen, of je kunt werken aan je eigen persoonlijke ontwikkeldoelen. Met een enthousiaste groep studenten, die net als jij meer uitdaging zoekt, werk je aan leuke, interessante opdrachten en ga je naar inspirerende masterclasses.

Wil je ontdekken welk programma bij jou past? Meer informatie vind je op [AlfaConnect > Excellentie](#)

## 3.5 Leren in de beroepspraktijk (bpv)

Tijdens de bpv ben je een lerende student in de beroepspraktijk. Je krijgt ondersteuning van een bpv-begeleider op de werkplek. Jouw slb'er begeleidt je vanuit de opleiding. Hij bespreekt met jou en jouw begeleider vanuit de praktijk hoe je voortgang en ontwikkeling verlopen binnen de bpv. Wanneer er problemen zijn, kun je altijd contact opnemen met je slb'er. Tijdens de bpv komt je door je slb'er op stage-bezoek om je voortgang te bespreken.

Binnen het leerbedrijf word je begeleid door een bpv-begeleider van het leerbedrijf. Je maakt met je bpv-begeleider afspraken over de werkzaamheden en/of opdrachten die je binnen je leerbedrijf gaat uitvoeren. Voor aanvang van de bpv maak je een stagewerkplan.

Daarnaast krijg je vanuit school en het leerbedrijf een examinator toegewezen voor de afronding van je examens. Bij leerafdelingen kan hiervan afgeweken worden.

Tijdens je opleiding ga je minimaal één keer mee op een zorgvakantie. Dit is normaliter vanaf leerjaar 2. Tijdens deze week/weekenden ga je als vrijwilliger mee. Je verzorgt samen met andere vrijwilligers een groep gasten die afhankelijk zijn van zorg. Dit mag onder schooltijd. Let er wel op dat je de gemiste lesstof zelf in moet halen.

### Praktijkovereenkomst

De afspraken tussen jou als student <sup>[1]</sup>, het Alfa-college en het bpv-bedrijf worden vastgelegd in de praktijkovereenkomst (POK). De POK moet ingevuld zijn voordat je aan een bpv-periode begint. Hierin staan ook: duur van de bpv-periode, het aantal te maken uren, het adres van het leerbedrijf, de naam van de bpv-docent vanuit school en de bpv-begeleider vanuit het leerbedrijf.

<sup>[1]</sup> Als je nog geen 18 jaar bent, zijn dat je ouders / is dat je wettelijk vertegenwoordiger.

## 3.6 Internationale stage en activiteiten

Bij het Alfa-college krijg je de kans om internationale ervaringen op te doen. Er zijn internationale stagemogelijkheden, internationale projecten en excursies naar het buitenland. Je kunt bezoeken

brengen aan landen binnen maar ook buiten Europa.

Een bezoek brengen aan of stage lopen in het buitenland is erg waardevol. Je doet nieuwe ervaringen op, leert andere culturen kennen, verbetert je talenkennis, het staat goed op je CV, je wordt zelfstandiger en krijgt vrienden over de hele wereld!

Meer informatie kun je vinden op de webpagina [Stage in het buitenland](#). Hier is ook informatie te vinden over mogelijkheden voor tegemoetkoming in kosten. Op elke locatie zijn contactpersonen internationale activiteiten die je informatie kunnen geven en kunnen ondersteunen. Vraag ernaar bij je slb'er.



# 4 Studievoortgang

## 4.1 Studieadvies

Tijdens het eerste studiejaar van je opleiding krijg je een studieadvies. Dit advies gaat over hoe het met je studie gaat, hoe jij het doet op de opleiding en of je kans hebt om je diploma te halen. Het studieadvies bestaat uit twee delen: eerst krijg je een (1) voorlopig studieadvies en daarna een (2) definitief studieadvies.

### 1. Voorlopig studieadvies

Het voorlopig studieadvies heeft twee varianten:

#### *A. Voorlopig positief studieadvies*

Bij een voorlopig positief studieadvies maak je voldoende vorderingen.

#### *B. Voorlopig negatief studieadvies*

Bij een voorlopig negatief studieadvies maak je onvoldoende vorderingen en twijfelen we of je op deze manier je diploma kan halen.

Wanneer jij een voorlopig negatief studieadvies hebt gekregen, wordt samen met jou een 'studieadviescontract' opgesteld. Hierin staat wat je kunt verbeteren, wat je moet doen om door te mogen gaan met je opleiding, wanneer je dat moet doen en hoe school je hierbij kan ondersteunen. Je krijgt dan een aantal weken de tijd om je resultaten te verbeteren. Samen met jou evalueren we het studieadviescontract, voordat je een definitief studieadvies krijgt.

#### ***Wanneer krijg je het voorlopige studieadvies?***

In het eerste studiejaar krijg je een voorlopig studieadvies. Wanneer je dit krijgt, hangt af van de duur van je opleiding en het moment waarop jij voor de opleiding bent ingeschreven.

- Bij éénjarige opleidingen niveau 2 en 4, krijg je het voorlopige studieadvies 8 weken na inschrijving voor de opleiding.
- Bij meerjarige opleidingen niveau 2, 3 en 4, krijg je het voorlopige studieadvies 20 weken na inschrijving voor de opleiding.

## 2. Definitief studieadvies

Het definitief studieadvies is (A) positief of (B) negatief.

### *A. Definitief positief studieadvies*

Bij een definitief positief studieadvies maak je goede vorderingen en kun je de opleiding vervolgen.

### *B. Definitief negatief studieadvies*

Je krijgt een definitief negatief studieadvies wanneer je je niet aan de afspraken in het studieadviescontract hebt gehouden en je daardoor nog steeds onvoldoende vorderingen in de opleiding hebt gemaakt. Bij een definitief negatief studieadvies moet je stoppen met de opleiding. School ondersteunt jou dan bij het vinden van een andere passende opleiding.

### ***Wanneer krijg je het definitieve studieadvies?***

In het eerste studiejaar krijg je een definitief studieadvies. Wanneer je dit krijgt, hangt af van de duur van je opleiding en het moment waarop jij voor de opleiding bent ingeschreven.

- Bij éénjarige opleidingen niveau 2 en 4, krijg je het definitieve studieadvies tussen 3 en 4 maanden na inschrijving voor de opleiding.
- Bij meerjarige opleidingen niveau 2, 3 en 4, krijg je het definitieve studieadvies tussen 9 en 12 maanden na inschrijving voor de opleiding.

## 4.2 Regels ten aanzien van studievoortgang

In de voorbereiding op examens wordt je studievoortgang op verschillende manieren bijgehouden. Je voert daarover gesprekken met je studieloopbaanbegeleider. Ook krijg je tijdens je opleiding studieadviezen waarbij we kijken naar je studievoortgang.

Hieronder lees je welke studievoortgangsregels er voor jouw opleiding gelden.

Grofweg zijn er twee soorten beoordelingen: examinering en toetsing. Examens tellen direct mee voor de resultaten die je moet behalen voor je diploma. Ze zijn direct van invloed op de resultatenlijst bij het diploma. Andere vormen van toetsing tellen mee om je voortgang en ontwikkeling tijdens je opleiding te bepalen. Het verzamelen van bewijzen om voortgang en ontwikkeling aan te tonen en het bijhouden van een portfolio kun je ook zien als toetsing.

Indien bepaalde toetsen/opdrachten niet behaald zijn, mag je onder bepaalde voorwaarden naar de volgende fase van je opleiding. Samen met je slb'er inventariseer je wat je nog moet leren, waarin je nog moet groeien en welke activiteiten je vervolgens gaat uitvoeren.

## 4.3 Versnellen of vertragen

Afhankelijk van je studievoortgang en/of eerder behaalde ervaringen, kun je de opleiding versneld afronden. Andersom is ook mogelijk. Door omstandigheden kan het wenselijk zijn dat je de opleiding vertraagt. Over de mogelijkheden van versnellen of vertragen kun je terecht bij je slb'er.

## 4.4 Aan- en afwezigheid, te laat komen

Wanneer je bij het Alfa-college een opleiding volgt vinden we het belangrijk dat je aanwezig bent. Daarom is aanwezigheid bij onderwijsactiviteiten verplicht, tenzij anders is aangegeven of afgesproken. We houden je aan-en afwezigheid bij. Ben je ongeoorloofd afwezig (zonder toestemming van school of zonder dat je bent ziek gemeld), dan kunnen er maatregelen volgen. Meer informatie vind je op onze webpagina [Ziek en beter melden](#).

## 5 Begeleiding

### 5.1 Studieloopbaanbegeleiding

Als je bij het Alfa-college start met een opleiding, krijg je in de eerste plaats begeleiding van een studieloopbaanbegeleider (slb'er). Met je slb'er bespreek je regelmatig hoe het met je gaat. Jouw slb'er begeleidt jou tijdens je hele opleiding en bespreekt met je hoe het gaat op school en op stage. Loop je ergens tegenaan tijdens je opleiding of zijn er problemen waardoor het lastig is om door te gaan met je opleiding? Dan kan je dit bespreken met je slb'er.



### 5.2 Bpv-begeleiding

De slb'er begeleidt je vanuit de opleiding tijdens de bpv. De bpv-begeleider begeleidt je vanuit het leerbedrijf. Zie ook 3.5 voor verdere toelichting.

### 5.3 Loopbaancentrum

Soms heb je meer begeleiding, specialistische hulp of aanpassingen nodig. Misschien twijfel je over je studiekeuze of heb je persoonlijke, studie- of leerproblemen. Je slb'er kan je dan in contact brengen met een adviseur studentenbegeleiding van het Loopbaancentrum (LBC), of je loopt zelf even langs. Deze adviseurs kunnen met je meedenken en kunnen je ondersteuning, begeleiding en loopbaanadvies geven. Ook kunnen ze je helpen bij zoeken naar ondersteuning door anderen, buiten het Alfa-college. Bijvoorbeeld maatschappelijk werk. Je privacy is gewaarborgd. Meer informatie over het LBC vind je op AlfaConnect, [Loopbaancentrum](#).

### 5.4 Schoolpastoraat

Het schoolpastoraat wil plaats bieden aan een ieder, ongeacht afkomst, religie of cultuur. Er is tijd, plaats en gehoor voor jou, als je vastloopt op school, thuis of in relaties met vrienden. Of als je je juist eenzaam of somber voelt of bang bent, of als je heel stoer bent en het altijd zelf wilt doen zonder dat anderen zich met je bemoeien. Heb je er behoefte aan om over jezelf en wat je wilt na te denken? Wil je een pastor ontmoeten en deze zaken bespreken? Je kunt contact opnemen met de schoolpastor op jouw locatie. Meer informatie vind je op AlfaConnect op de pagina [Pastoraat](#).

### 5.5 Sociale veiligheid en vertrouwenspersonen

Het Alfa-college wil een veilige school zijn voor iedereen. Heb je een vervelende ervaring op school of je leerbedrijf? Je kunt hierbij denken aan: ongelijke of oneerlijke behandeling, pesten, grensoverschrijdend gedrag etc. Bespreek dit dan met de coördinator van de Veilige school op jouw locatie of met een externe vertrouwenspersoon. Zij kunnen jou daarbij adviseren en helpen. Alle klachten worden vertrouwelijk en serieus behandeld. Meer informatie vind je op AlfaConnect op de omgeving [Veilige](#)

[school](#).

Heb je een klacht of ben je het niet eens met een besluit van je opleiding? Ga dan naar het online [meldpunt klachten en geschillen](#).

Via het [meldpunt stagemisstanden](#) kun je een melding doen over ongepast gedrag op stage (zoals ongelijke behandeling of grensoverschrijdend gedrag) of stagemisbruik (zoals oneigenlijk werk of geen eerlijke vergoeding).

# 6 Examinering en diplomering

## 6.1 Examenreglement

Op het gebied van examinering handelt de opleiding volgens de regels en procedures zoals beschreven in het Examenreglement (zie [link](#)).

In het Examenreglement staat onder meer:

- de regeling van het examen
- de uitvoering van het examen
- de beoordeling van het examen
- en hoe je bezwaar kan maken tegen een beslissing van de examencommissie



## 6.2 Examencommissie

Bij de examencommissie van jouw locatie (LEC) kun je verzoeken voor extra herkansingen en overige verzoeken schriftelijk aanvragen. Het contact loopt via het SSC (Studenten Servicecentrum) van de locatie. Hieronder vind je het e-mailadres waar je de verzoeken naartoe kunt sturen:

SSC locatie Hardenberg  
[ssc.park@alfa-college.nl](mailto:ssc.park@alfa-college.nl)

## 6.3 Diplomavereisten

Voor elke opleiding zijn diplomavereisten opgesteld. Deze horen bij het diplomaplan. In het diplomaplan lees je welke examens je moet afleggen en aan welke andere diplomavooraarden je moet voldoen. Voor elk examen is een beslismodel opgesteld, waarin staat hoe en volgens welke criteria we de gemaakte examens beoordelen.

Als jouw resultaten dat toelaten, kun je Engels op een hoger niveau examineren. Je kunt dit aanvragen bij de examencommissie. Meer informatie over de verschillende niveaus Engels vind je in het document Examineisen taal en rekenen (zie [link](#)).

Hieronder een overzicht van de diplomavereisten:

### Kerntaken van het beroep

- Voor elke kerntaak moet je minimaal het cijfer 6 of een voldoende beoordeling hebben behaald.
- Als er voor jouw opleiding wettelijke beroepsvereisten gelden, dan heb je die met een positief eindoordeel afgesloten.

## Nederlands, Engels en rekenen

- Voor Nederlands geldt dat je de examens doet op niveau 'Nederlands 3F'.
- Voor rekenen geldt dat je het examen doet op 'mbo-rekenniveau 4'.
- Voor Engels geldt dat je het examenonderdeel lezen en luisteren doet op ten minste het referentieniveau B1. De andere drie examenonderdelen doe je ten minste op referentieniveau A2.
- Voor Nederlands, Engels en rekenen samen mag je voor één van de drie vakken een 5 halen. Voor de andere twee vakken moet je dan een 6 of hoger halen.

## Loopbaan en burgerschap

Je hebt voor beide onderdelen een eindwaardering 'voldaan' behaald. Dat betekent dat je voldoende inspanning hebt geleverd.

## Beroepspraktijkvorming (bpv)

- De eindbeoordeling van de bpv is gelijk aan de beoordeling van de laatste bpv-periode
- Het leerbedrijf heeft een oordeel gegeven over je bpv. Dat oordeel is meegenomen in het eindoordeel voor bpv.
- Het eindoordeel is positief (minimaal voldoende).

## Keuzedelen

1. Je voldoet aan de minimale omvang van de keuzedeelverplichting.
2. Je hebt een eindresultaat behaald dat voldoet aan de compensatieregeling voor keuzedelen. De compensatieregeling houdt het volgende in:
  - Het gemiddelde van de eindresultaten voor de keuzedelen moet ten minste een 6 of voldoende zijn.
  - Voor minimaal de helft van deze keuzedelen moet het resultaat ten minste een 6 of voldoende zijn.
  - Het resultaat voor een keuzedeel mag nooit lager dan een 4 of een eindwaardering die daaraan gelijk staat zijn.

## 6.4 Diplomaplan

Hieronder zijn de exameneenheden en overige voorwaarden van het diplomaplan uitgewerkt. De gebruikte afkortingen vind je aan het eind van deze paragraaf.



## Kerntaken van het beroep

Kerntaak B1-K1: Bieden van zorg en ondersteuning in het verpleegkundig proces						25655XP-B1-K1			
Code	Naam	Vorm	WP	P	Plaats	Duur	Schaal	M	W
EIND	Eindresultaat			flex			OVG		1
K1.01	Onderkent bestaande of dreigende gezondheidsproblemen	PE	B1K1W1	flex	BPV	4 wkn	OVG	V	1
K1.02	Stelt de verpleegkundige diagnose en stelt het individuele plan van de zorgvrager op	PE	B1K1W2	flex	BPV	5 wkn	OVG	V	1
K1.03	Voert interventies uit	PE	B1K1W3	flex	BPV	2 wkn	OVG	V	1
K1.04	Voert verpleegtechnische handelingen uit	PE	B1K1W4	flex	BPV	1 dgn	OVG	V	1
K1.05	Communiqueert met de zorgvrager en het sociale netwerk	PE	B1K1W5	flex	BPV	2 wkn	OVG	V	1
K1.06	Organiseert en coördineert de zorgverlening van de zorgvragers	PE	B1K1W6	flex	BPV	2 dgn	OVG	V	1
K1.07	Reageert op onvoorziene en crisissituaties	PE	B1K1W7	flex	BPV	1 wkn	OVG	V	1
<b>Toelichting:</b> -									

Kerntaak BI-K2: Werken aan organisatie- en professiegebonden taken						25655XP-BI-K2			
Code	Naam	Vorm	WP	P	Plaats	Duur	Schaal	M	W
EIND	Eindresultaat			flex			OVG		1
K2.01	Werkt aan professionele ontwikkeling	PE	BIK2W1	flex	BPV	6 wkn	OVG	V	1
K2.02	Werkt samen met andere beroepsgroepen in de keten	PE	BIK2W2	flex	BPV	2 wkn	OVG	V	1
K2.03	Draagt bij aan goede kwaliteit van zorg	PE	BIK2W3	flex	BPV	4 wkn	OVG	V	1
<b>Toelichting:</b> -									

## Nederlands

Nederlands 3F					99999G-NED-3F			
Code	Naam	Vorm	P	Plaats	Duur	Schaal	M	W
EIND	Eindresultaat		flex			10 (0)		
CE	Lezen en luisteren 3F CE		flex			10 (1)	1.0	1
IE	Berekening NED 3F		flex			10 (1)	1.0	1
GE	Gesprekken voeren 3F		flex			10 (1)	1.0	1
SP	Spreken 3F		flex			10 (1)	1.0	1
SC	Schrijven 3F		flex			10 (1)	1.0	1
<b>Toelichting:</b>  De afnameduur van de examens verschilt per examen. Hieronder per examen de afnameduur (indicatie). Dit is exclusief eventuele voorbereidingstijd. <ul style="list-style-type: none"> <li>• Lezen &amp; luisteren CE: 120 minuten.</li> <li>• Gesprekken voeren: 10 minuten.</li> <li>• Spreken: 10-12 minuten.</li> <li>• Schrijven: 90 minuten.</li> </ul>								

## Engels

Engels (B1/A2)					99999G-ENBIA2			
Code	Naam	Vorm	P	Plaats	Duur	Schaal	M	W
EIND	Eindresultaat		flex			10 (0)		
CE	Lezen en luisteren B1		flex			10 (1)	1.0	1
IE	Berekening (B1/A2) A2		flex			10 (1)	1.0	1
GE	Gesprekken voeren A2		flex			10 (1)	1.0	1
SP	Spreeken A2		flex			10 (1)	1.0	1
SC	Schrijven A2		flex			10 (1)	1.0	1
<p><b>Toelichting:</b></p> <p>De afnameduur van de examens verschilt per examen. Hieronder per examen de afnameduur (indicatie). Dit is exclusief eventuele voorbereidingstijd.</p> <ul style="list-style-type: none"> <li>• Lezen &amp; luisteren B1 CE: 90 minuten.</li> <li>• Gesprekken voeren A2: 8 minuten.</li> <li>• Spreken A2: 5-8 minuten.</li> <li>• Schrijven A2: 90 minuten.</li> </ul>								

## Rekenen

Rekenen mbo-4					99999G-REK-N4			
Code	Naam	Vorm	P	Plaats	Duur	Schaal	M	W
EIND	Eindresultaat		flex			10 (0)		
IE	Rekenen mbo-4		flex			10 (1)	4.5	1
<p><b>Toelichting:</b></p> <p>Afnameduur van het examen Rekenen mbo-4 is 120 minuten.</p>								

## Loopbaan en burgerschap

LB		25655XP-LB			
Code	Naam	Plaats	Schaal	M	W
EIND	Eindresultaat		VNV		
LB1	Loopbaan		VNV	V	1
LB2	Burgerschap		VNV	V	1
Toelichting: -					

## Beroepspraktijkvorming

BPV		25655XP-BPV		
Code	Naam	Plaats	Schaal	M
EIND	Eindresultaat		OVG	
BPV	Beroepspraktijkvorming		OVG	V
Toelichting: -				

## Keuzedelen

Je vindt de examenplannen van de keuzedelen in de keuzedelengids van de locatie. Deze vind je op AlfaConnect: [Keuzedelen](#).

## Gebruikte afkortingen

Code = code van het examen of van het berekend resultaat van onderliggende examens	
K1.01, K1.02, K2.01, CE, GE, SP, SC	Code van examens
IE, K1.B1, K1.B2	Code van een tussenberekening van twee of meer onderliggende examens
Vorm = examenvorm	
PvB	proeve van bekwaamheid
PE	praktijkexamen
KE	kennisexamen
VE	vaardigheidsexamen
CE	centraal examen
MON	mondeling examen
SE	schriftelijk examen
WV	werkstuk, verslag
CEX	casusexamen
CGI	criterium gericht interview
POR	portfolio
SIM	simulatie
ASS	assessment
PRE	presentatie
X	overig (toelichting onder 'Toelichting')
WP = werkproces	
Bx-Kx-Wx	Basis x-Kerntaak x-Werkproces x
Px-Kx-Wx	Profiel x-Kerntaak x-Werkproces x
P = periode	
1, 2, 3, ...	onderwijsperiode waarin (de start van) het examen normaal staat gepland

flex	de periode wanneer het examen wordt afgenomen is flexibel
<b>Plaats = plaats afdeling</b>	
BI	binnenschools
BU	buitenschools (niet-zijnde het leerbedrijf)
BPV	leerbedrijf van de bpv
<b>Duur (indicatie van reguliere afnameduur)</b>	
min	minuut of minuten
uur	uur of uren
dgn	dag of dagen
wkn	week of weken
<b>Schaal</b>	
10 (0)	cijfer tussen 1-10 (0 decimaal)
10 (1)	cijfer tussen 1,0-10 (1 decimaal)
OVG	onvoldoende - voldoende - goed
VNV	voldaan - niet voldaan
BNB	behaald - niet behaald
<b>W = weging</b>	

## 6.5 Diploma, mbo-certificaat of mbo-verklaring

Als je aan alle diplomeringsregels hebt voldaan, ontvang je het diploma met daarbij een resultatenlijst. Op het diploma zelf komen keuzedelen te staan die je met een voldoende of hoger hebt afgerond.

Wanneer je een excellente prestatie hebt geleverd, dan komt op het diploma 'cum laude' te staan als aan de voorwaarden wordt voldaan, zie hiervoor het Examenreglement (zie [link](#)).

Mocht je je diploma niet hebben behaald, maar wel een onderdeel (voldoende of hoger) hebben afgerond, waarvoor je een certificaat kunt behalen, dan heb je recht op een mbo-certificaat.

En als je een of meer examenonderdelen hebt behaald (geen certificaat), dan heb je recht op een mbo-verklaring. Afgeronde bpv-onderdelen en/of overige onderdelen geven mogelijk ook recht op een mbo-verklaring.

## 6.6 Na je opleiding

Tijdens en met name aan het eind van je opleiding bieden we je begeleiding bij je vervolgstap. Als je de opleiding (met diploma) verlaat, vraagt je slb'er of een medewerker van het Loopbaancentrum altijd wat je hierna gaat doen. Ga je bijvoorbeeld doorleren, werken, iets anders doen of weet je het nog niet? In de laatste twee gevallen kun je hulp krijgen van het Loopbaancentrum.

Ook na je opleiding bij het Alfa-college kan onze begeleiding doorlopen. Bijvoorbeeld als je extra begeleiding hebt gekregen. Dan kunnen we met jouw toestemming, je nieuwe opleiding of werkgever hierover informeren. Zo kun je nóg beter van start met je nieuwe opleiding of baan.

Ben je jonger dan 23 jaar en heb je nog geen startkwalificatie (diploma op niveau 2), dan heb je altijd een toekomstgesprek bij het Loopbaancentrum.

### 6.6.1 Na je opleiding: aan het werk

Je wordt opgeleid om in alle branches van de verpleging en verzorging te werken: ziekenhuis, verpleeg- en verzorgingshuizen en thuiszorg, de geestelijke gezondheidszorg en de gehandicaptenzorg. Veel studenten vinden een werkplek bij één van hun eerdere bpv-instellingen.

### 6.6.2 Na je opleiding: doorleren

Na je opleiding is het mogelijk om door te leren, je kunt bijvoorbeeld kiezen voor een HBO opleiding. Het is ook mogelijk om je te specialiseren als verpleegkundige. Hiervoor heb je meestal een werkplek nodig. Gedurende de opleiding is het mogelijk om voorlichtingen te volgen en 'open dagen' te bezoeken.

## 6.7 Alumni

Het Alfa-college houdt graag contact met oud-studenten (alumni). Jouw opleiding doet dit door speciale alumnibijeenkomsten te organiseren, alumni te betrekken bij evenementen of open dagen, ervaringen te delen, alumni in te zetten als gastdocent en bpv-begeleider, et cetera. Ook voor jou zijn er uiteraard voordelen om je na het behalen van je diploma aan te sluiten bij ons alumninetwerk.

Denk daarbij aan:

- In contact blijven met oud-studiegenoten en docenten
- Op de hoogte gehouden worden van interessante cursussen en opleidingen
- Contacten leggen en onderhouden die handig zijn in jouw werk of als je werk zoekt
- Tips en ideeën voor beter onderwijs geven
- Iets betekenen voor studenten en jouw latere collega's

Je vindt meer informatie op onze webpagina over [Alumni](#).



# 7 Schoolkosten

## Algemene kosten

De regelingen rondom het lesgeld en cursusgeld zijn wettelijk vastgelegd. Het ministerie van Onderwijs, Cultuur en Wetenschap stelt elk jaar de hoogte van de bedragen vast. Op onze webpagina [Schoolkosten](#) vind je hierover meer informatie. Hier lees je ook meer over onder andere studiefinanciering, fondsen, de ov-studentenkaart, laptop, en mogelijke teruggave van les- of cursusgeld. En je vindt er nog veel meer informatie over alles wat met Schoolkosten te maken heeft.



## Leermiddelen

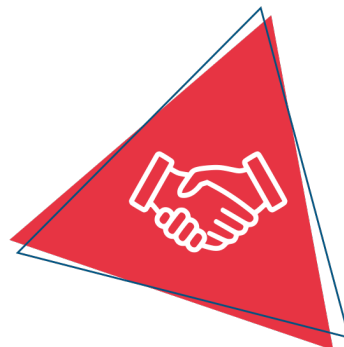
Dit zijn leermiddelen, instrumenten en gereedschappen die je verplicht bent zelf aan te schaffen al dan niet via de school. De kosten van de leermiddelen worden gepubliceerd op onze [website](#) bij de informatie van de opleiding onder het kopje 'Kosten'.

## Overige kosten

Je kunt kiezen of je meedoet aan een excursie of activiteiten buiten school. Hiervoor vragen we extra kosten die we apart in rekening brengen. Deze vind je ook onder 'Kosten'.

## 8 Afspraken binnen de opleiding

Wij verwachten van jou dat je de algemene omgangsregels handhaaft om te zorgen voor een veilige leeromgeving voor jou en je medestudenten. We houden ons aan de gemaakte afspraken en kunnen elkaar aanspreken op ongewenst gedrag. In de eerste weken wordt hier door de slb'er verder uitleg over gegeven. Bij de start van de opleiding wordt aangegeven aan welke specifieke regels jij je dient te houden in het praktijklokaal.





# Vaststellingen

Versie	Vastgesteld door	Datum
1	Gerard Tamminga	30-06-2025